



พยากรณ์อากาศเพื่อการเกษตร 7 วันข้างหน้า

ระหว่างวันที่ 8 - 14 พฤษภาคม พ.ศ. 2567

ออกประกาศวันพุธที่ 8 พฤษภาคม พ.ศ. 2567

กระทรวงดิจิทัลเพื่อเศรษฐกิจและสังคม

ฉบับที่ 56/2567

การคาดหมายลักษณะอากาศ ลมตะวันออกเฉียงใต้และลมใต้ยังคงพัดปกคลุมประเทศไทยตอนบน ในขณะที่ประเทศไทยตอนบนยังคงมีอากาศร้อน ทำให้บริเวณดังกล่าวยังคงมีฝนฟ้าคะนองเกิดขึ้นได้ ตลอดช่วง กับมีลมกระโชกแรงบางแห่ง รวมทั้งมีฝนตกหนักบางพื้นที่ สำหรับภาคใต้ ในช่วงวันที่ 9 - 11 พ.ค. ลมตะวันออกเฉียงใต้ที่พัดปกคลุมอ่าวไทย ภาคใต้ และทะเลอันดามันมีกำลังแรงขึ้น ทำให้ภาคใต้มีฝนเพิ่มขึ้นและมีฝนตกหนักบางแห่ง ส่วนในช่วงวันที่ 12 - 14 พ.ค. ลมตะวันออกเฉียงใต้พัดปกคลุมอ่าวไทย ภาคใต้ และทะเลอันดามัน เริ่มมีกำลังอ่อนลง ทำให้ภาคใต้มีฝนลดลง แต่ยังคงมีฝนตกหนักบริเวณภาคใต้ฝั่งตะวันออก

คำเตือน ระยะนี้บริเวณประเทศไทยจะมีฝนตกหนักซึ่งอาจทำให้เกิดน้ำท่วมฉับพลันและน้ำป่าไหลหลาก กับจะมีฝนฟ้าคะนองบางพื้นที่ เกษตรกรควรระวังอันตรายและป้องกันความเสียหายจากสภาวะดังกล่าว สำหรับชาวเรือบริเวณอ่าวไทย และทะเลอันดามัน ควรเพิ่มความระมัดระวังในการเดินเรือ และหลีกเลี่ยงการเดินเรือในบริเวณที่มีฝนฟ้าคะนอง

คำแนะนำสำหรับการเกษตร

ภาค	พยากรณ์อากาศเพื่อการเกษตร 7 วันข้างหน้า และผลกระทบต่อพืช/สัตว์
เหนือ	<p>มีฝนฟ้าคะนองร้อยละ 40 - 60 ของพื้นที่ ตลอดช่วง กับมีลมกระโชกแรงบางแห่ง รวมทั้งมีฝนตกหนักบางพื้นที่ อุณหภูมิต่ำสุด 21 - 28 องศาเซลเซียส อุณหภูมิสูงสุด 36 - 39 องศาเซลเซียส ลมตะวันออกเฉียงใต้ ความเร็ว 10 - 20 กม./ชม. ความชื้นสัมพัทธ์ 65-75 % ความยาวนานแสงแดด 6-8 ชม.</p> <p>- ระยะนี้เป็นช่วงปลายฤดูร้อนอากาศแปรปรวน เกษตรกรควรรักษาสุขภาพให้แข็งแรงเพื่อป้องกันการเจ็บป่วย ส่วนในบางพื้นที่จะมีฝนฟ้าคะนอง เกษตรกรควรระวังอันตรายและป้องกันความเสียหายจากสภาวะดังกล่าว โดยผูกยึดและค้ำยันกิ่งและลำต้นไม้ผลให้แข็งแรง แม้บางพื้นที่จะมีฝนตก เกษตรกรควรรอให้มีฝนตกสม่ำเสมอและดินมีความชื้นเพียงพอจึงค่อยลงมือปลูก เพื่อป้องกันต้นพืชชะงักการเจริญเติบโต และไม่ควรปลูกแน่นจนเกินไป หากทำได้ควรหันหัวแปลงปลูกไปตามทิศทางลม เพื่อลดความชื้นสะสมในแปลงปลูก ป้องกันโรคที่เกิดจากเชื้อรา ส่วนผู้ที่เลี้ยงสัตว์ควรดูแลซ่อมแซมหลังคาโรงเรือนและแฉกค้ำบังฝนสาดให้อยู่ในสภาพใช้งานได้ตามปกติ เพื่อป้องกันสัตว์เลี้ยงเป็ยกฝนหนาวเย็น จนอ่อนแอและเป็นโรคได้ง่าย รวมทั้งควรจัดหาพื้นที่สำหรับอพยพสัตว์เลี้ยงไปไว้ในที่สูง น้ำท่วมไม่ถึงและจัดเตรียมอาหารสัตว์และน้ำกินสำหรับสัตว์ตลอดจนระบบส่องสว่างค้ำคินเอาไว้ให้พร้อม สำหรับผู้ที่เลี้ยงสัตว์น้ำควรจัดเตรียมวัสดุสำหรับกั้นขอบบ่อและอุปกรณ์สำหรับสูบน้ำเอาไว้ให้พร้อมใช้งาน</p>
ตะวันออกเฉียงเหนือ	<p>มีฝนฟ้าคะนองร้อยละ 40 - 60 ของพื้นที่ ตลอดช่วง กับมีลมกระโชกแรงบางแห่ง รวมทั้งมีฝนตกหนักบางพื้นที่ อุณหภูมิต่ำสุด 22 - 27 องศาเซลเซียส อุณหภูมิสูงสุด 35 - 38 องศาเซลเซียส ลมตะวันออกเฉียงใต้ ความเร็ว 10 - 20 กม./ชม. ความชื้นสัมพัทธ์ 65-75 % ความยาวนานแสงแดด 5-8 ชม.</p> <p>- ระยะนี้เป็นช่วงปลายฤดูร้อนอากาศแปรปรวน เกษตรกรควรรักษาสุขภาพให้แข็งแรงเพื่อป้องกันการเจ็บป่วย ส่วนในบางพื้นที่จะมีฝนฟ้าคะนอง เกษตรกรควรระวังอันตรายและป้องกันความเสียหายจากสภาวะดังกล่าว โดยไม่ควรอยู่กลางแจ้งและปล่อยให้สัตว์เลี้ยงอยู่ในที่โล่งขณะฝนฟ้าคะนอง แม้บางพื้นที่จะมีฝนตก เกษตรกรควรรอให้มีฝนตกสม่ำเสมอและดินมีความชื้นเพียงพอจึงค่อยลงมือปลูกพืช เพื่อป้องกันต้นพืชชะงักการเจริญเติบโต หากทำได้ควรหันหัวแปลงปลูกไปตามทิศทางลม เพื่อให้ลมพัดผ่านได้สะดวกลดความชื้นสะสมในแปลงปลูก ป้องกันโรคที่เกิดจากเชื้อรา นอกจากนี้ควรดูแลซ่อมแซมหลังคาโรงเรือนเลี้ยงสัตว์และแฉกค้ำบังฝนสาดให้อยู่ในสภาพใช้งานได้ตามปกติ เพื่อป้องกันสัตว์เลี้ยงเป็ยกฝนหนาวเย็นจนอ่อนแอและเป็นโรคได้ง่าย รวมทั้งควรจัดหาพื้นที่สำหรับอพยพสัตว์เลี้ยงไปไว้ในที่สูงน้ำท่วมไม่ถึงและจัดเตรียมอาหารสัตว์และน้ำกินสำหรับสัตว์ตลอดจนระบบส่องสว่างค้ำคินเอาไว้ให้พร้อม</p>
กลาง	<p>มีฝนฟ้าคะนองร้อยละ 40 - 60 ของพื้นที่ ตลอดช่วง กับมีลมกระโชกแรงบางแห่ง รวมทั้งมีฝนตกหนักบางพื้นที่ อุณหภูมิต่ำสุด 24 - 29 องศาเซลเซียส อุณหภูมิสูงสุด 32 - 38 องศาเซลเซียส ลมใต้ ความเร็ว 10 - 20 กม./ชม. ความชื้นสัมพัทธ์ 65-75 % ความยาวนานแสงแดด 6-8 ชม.</p> <p>- ระยะนี้เป็นช่วงปลายฤดูร้อนอากาศแปรปรวน เกษตรกรควรรักษาสุขภาพให้แข็งแรงเพื่อป้องกันการเจ็บป่วย ส่วนในบางพื้นที่จะมีฝนฟ้าคะนอง เกษตรกรควรระวังอันตรายและป้องกันความเสียหายจากสภาวะดังกล่าว โดยหลีกเลี่ยงการเข้าใกล้สิ่งปลูกสร้างที่ไม่แข็งแรง ต้นไม้ใหญ่ และป้ายโฆษณาสูงๆ ขณะฝนฟ้าคะนอง สำหรับพื้นที่ซึ่งอยู่ในที่ลุ่ม เกษตรกรควรทำทางระบายน้ำออกจากแปลงปลูก และขุดลอกคูคลองให้น้ำระบายได้สะดวก เพื่อป้องกันน้ำขังในพื้นที่การเกษตร และ</p>

	<p>โคนต้นพีชนานทำให้รากพืชขาดอากาศต้นพืชตายได้ ส่วนผู้ที่เลี้ยงสัตว์ควรดูแลซ่อมแซมหลังคาโรงเรือนและแผงกำบังฝน สาดให้อยู่ในสภาพใช้งานได้ตามปกติ เพื่อป้องกันสัตว์เลี้ยงเป็ยกฝนหนาวเย็นจนอ่อนแอและเป็นโรคได้ง่าย นอกจากนี้ควร จัดหาพื้นที่สำหรับบ่อพวยสัตว์เลี้ยงไว้ในที่สูงน้ำท่วมไม่ถึง และจัดเตรียมอาหารสัตว์และน้ำกินสำหรับสัตว์ตลอดจนระบบ ส่องสว่างยามค่ำคืนเอาไว้ให้พร้อม สำหรับผู้ที่เลี้ยงสัตว์น้ำควรจัดเตรียมวัสดุสำหรับกั้นขอบบ่อและอุปกรณ์สำหรับสูบน้ำ เอาไว้ให้พร้อมใช้งาน</p>
<p>ตะวันออก</p>	<p>มีฝนฟ้าคะนองร้อยละ 40 - 60 ของพื้นที่ ตลอดช่วง กับมีลมกระโชกแรงบางแห่ง รวมทั้งมีฝนตกหนักบางพื้นที่ อุณหภูมิ ต่ำสุด 25 - 30 องศาเซลเซียส อุณหภูมิสูงสุด 33 - 37 องศาเซลเซียส ลมตะวันออกเฉียงใต้ ความเร็ว 10 - 30 กม./ชม. ทะเลมีคลื่นต่ำกว่า 1 เมตร บริเวณที่มีฝนฟ้าคะนองคลื่นสูงมากกว่า 1 เมตร ความชื้นสัมพัทธ์ 65-75 % ความยาวนาน แสงแดด 5-7 ชม.</p> <p>- ระยะนี้เป็นช่วงปลายฤดูร้อนอากาศแปรปรวน เกษตรกรควรรักษาสุขภาพให้แข็งแรงเพื่อป้องกันการเจ็บป่วย ส่วนใน บางพื้นที่จะมีฝนฟ้าคะนอง เกษตรกรควรระวังอันตรายและป้องกันความเสียหายจากสภาวะดังกล่าว โดยผูกยึดและค้ำยัน กิ่งและลำต้นของไม้ผลให้มั่นคงแข็งแรง เพื่อป้องกันกิ่งฉีกหักและต้นโค่นล้มเมื่อมีลมแรง รวมทั้งควรทำทางระบายน้ำออก จากแปลงปลูก โดยเฉพาะพื้นที่การเกษตรที่อยู่ในที่ลุ่ม เพื่อป้องกันน้ำขังในพื้นที่การเกษตรและโคนต้นพีชนานทำให้รากพืช เน่าต้นพืชตายได้ ส่วนผู้ที่เลี้ยงสัตว์น้ำไม่ควรปล่อยให้ น้ำฝนที่ตกบนดินไหลลงบ่อโดยตรงเพื่อป้องกันสัตว์น้ำปรับตัวไม่ทัน อ่อนแอและเป็นโรคได้ง่าย แต่ควรเก็บน้ำในบ่อพักก่อนแล้วค่อยปล่อยลงสู่บ่อเลี้ยง และหลังจากฝนตกควรเปิดเครื่องตีน้ำ ป้องกันน้ำแยกชั้น ส่วนไม้ผลที่เก็บเกี่ยวผลผลิตไปแล้ว เกษตรกรควรรีบตัดแต่งกิ่งและขั้วผลแล้วทาแผลรอยตัดด้วยสาร ป้องกันเชื้อราและใส่ปุ๋ย เพื่อให้ต้นฟื้นตัวได้เร็วมีเวลาพักตัวได้นานขึ้น</p>
<p>ใต้</p>	<p>ฝั่งตะวันออก ในช่วงวันที่ 9 - 11 พ.ค. มีฝนฟ้าคะนองร้อยละ 60 - 70 ของพื้นที่ และมีฝนตกหนักบางแห่ง ลม ตะวันออกเฉียงใต้ ความเร็ว 15 - 30 กม./ชม. ทะเลมีคลื่นสูงประมาณ 1 เมตร บริเวณที่มีฝนฟ้าคะนองคลื่นสูง มากกว่า 1 เมตร อุณหภูมิต่ำสุด 23 - 28 องศาเซลเซียส อุณหภูมิสูงสุด 33 - 36 องศาเซลเซียส ส่วนในช่วงวันที่ 12 - 14 พ.ค. มีฝนฟ้าคะนองร้อยละ 40 - 60 ของพื้นที่ และมีฝนตกหนักบางแห่ง ลมตะวันออกเฉียงใต้ ความเร็ว 10 - 30 กม./ชม. ทะเลมีคลื่นต่ำกว่า 1 เมตร บริเวณที่มีฝนฟ้าคะนองคลื่นสูงมากกว่า 1 เมตร ความชื้นสัมพัทธ์ 65-75 % ความยาวนานแสงแดด 5-7 ชม.</p> <p>ฝั่งตะวันตก ในช่วงวันที่ 9 - 11 พ.ค. มีฝนฟ้าคะนองร้อยละ 40 - 60 ของพื้นที่ และมีฝนตกหนักบางแห่ง ส่วนในช่วง วันที่ 12 - 14 พ.ค. มีฝนฟ้าคะนองร้อยละ 30 - 40 ของพื้นที่ อุณหภูมิต่ำสุด 26 - 28 องศาเซลเซียส อุณหภูมิสูงสุด 34 - 37 องศาเซลเซียส ลมตะวันออกเฉียงใต้ ความเร็ว 10 - 30 กม./ชม. ทะเลมีคลื่นต่ำกว่า 1 เมตร บริเวณที่มีฝน ฟ้าคะนองคลื่นสูงมากกว่า 1 เมตร ความชื้นสัมพัทธ์ 60-70 %</p> <p>- ระยะนี้เป็นช่วงปลายฤดูร้อนอากาศแปรปรวน เกษตรกรควรรักษาสุขภาพให้แข็งแรงเพื่อป้องกันการเจ็บป่วย ส่วน บางพื้นที่อาจมีฝนฟ้าคะนอง เกษตรกรควรระวังอันตรายและป้องกันความเสียหายจากสภาวะดังกล่าว โดยผูกยึดและค้ำยัน กิ่งและลำต้นของไม้ผลให้อยู่ในสภาพมั่นคงและแข็งแรง ส่วนผู้ที่เลี้ยงสัตว์น้ำไม่ควรปล่อยให้ น้ำฝนที่ตกบนดินไหลลงบ่อ โดยตรงเพื่อป้องกันสัตว์น้ำปรับตัวไม่ทัน อ่อนแอ และเป็นโรคได้ง่าย แต่ควรนำน้ำไปพักในบ่อพักก่อนแล้วค่อยปล่อยลงสู่ บ่อเลี้ยง และหลังจากฝนตกควรเปิดเครื่องตีน้ำ เพื่อป้องกันน้ำแยกชั้น และเป็นการเติมออกซิเจนให้แก่ น้ำ สำหรับระยะ ต่อไปจะเป็นช่วงฤดูมรสุมตะวันตกเฉียงใต้ภาคใต้ฝั่งตะวันตกจะมีปริมาณและการกระจายของฝนมากกว่าทางฝั่งตะวันออก กับมีฝนตกหนักบางพื้นที่ เกษตรกรควรทำทางระบายน้ำออกจากแปลงปลูก เพื่อป้องกันน้ำขังในพื้นที่การเกษตรนานทำให้ รากพืชขาดอากาศต้นพืชตายได้ สำหรับชาวเรือและชาวประมงควรเดินเรือด้วยความระมัดระวังโดยเฉพาะขณะผ่านบริเวณ ที่มีฝนฟ้าคะนอง</p>

AS

ลักษณะอากาศในรอบ 7 วันที่ผ่านมา

ระหว่างวันที่ 1 - 7 พฤษภาคม 2567 มีฝนตกหนักมากบริเวณจังหวัดอุบลราชธานี อำนาจเจริญ ปราจีนบุรี ฉะเชิงเทรา ชลบุรี ระยอง และสงขลา ส่วนจังหวัดที่มีฝนหนัก ได้แก่ ลำพูน ลำปาง แพร่ น่าน อุตรดิตถ์ เลย หนองคาย สกลนคร นครพนม มุกดาหาร กาฬสินธุ์ ร้อยเอ็ด มหาสารคาม ขอนแก่น ชัยภูมิ บุรีรัมย์ สุรินทร์ ศรีสะเกษ ยโสธร ชัยนาท ลพบุรี กาญจนบุรี นครนายก สระแก้ว จันทบุรี ตราด เพชรบุรี ประจวบคีรีขันธ์ สุราษฎร์ธานี นครศรีธรรมราช พัทลุง ยะลา ระนอง ตรัง และสตูล

สำหรับบริเวณที่มีฝนหนักและหนักมากที่สุดตามภาคต่างๆ มีดังนี้

ภาคเหนือ	74.0	มม.	ที่	อ.บ่อเกลือ	จ.น่าน	เมื่อวันที่	2	พ.ค.
ภาคตะวันออกเฉียงเหนือ	110.5	มม.	ที่	อ.ตาลชุม	จ.อุบลราชธานี	เมื่อวันที่	6	พ.ค.
ภาคกลาง	48.2	มม.	ที่	ต.บัวชุม อ.ชัยบาดาล	จ.ลพบุรี	เมื่อวันที่	4	พ.ค.
ภาคตะวันออก	198.0	มม.	ที่	อ.พนัสนิคม	จ.ชลบุรี	เมื่อวันที่	7	พ.ค.
ภาคใต้	110.0	มม.	ที่	อ.รัตภูมิ	จ.สงขลา	เมื่อวันที่	5	พ.ค.

ส่วนกรุงเทพมหานคร ไม่มีรายงานฝนตกหนัก

สำหรับบริเวณที่มีอุณหภูมิสูงที่สุดตามภาคต่างๆ และกรุงเทพมหานคร มีดังนี้

ภาคเหนือ	43.8	°ซ.	ที่	อ.เมือง	จ.ลำพูน	เมื่อวันที่	2	พ.ค.	
ภาคตะวันออกเฉียงเหนือ	43.8	°ซ.	ที่	อ.เมือง	จ.เลย	เมื่อวันที่	2	พ.ค.	
ภาคกลาง	42.7	°ซ.	ที่	อ.เมือง	จ.กาญจนบุรี	เมื่อวันที่	1	พ.ค.	
			และ	ที่	อ.เมือง	จ.นครสวรรค์	เมื่อวันที่	1	พ.ค.
ภาคตะวันออก	42.0	°ซ.	ที่	อ.รัฐประเศ	จ.สระแก้ว	เมื่อวันที่	1	พ.ค.	
ภาคใต้	41.0	°ซ.	ที่	กกช.หนองพลับ อ.หัวหิน	จ.ประจวบคีรีขันธ์	เมื่อวันที่	1	พ.ค.	
กรุงเทพมหานคร	40.1	°ซ.	ที่	ท่าอากาศยานกรุงเทพ	เขตดอนเมือง	เมื่อวันที่	5	พ.ค.	

หมายเหตุ

เกณฑ์ปริมาณฝน	ฝนเล็กน้อย	ฝนปานกลาง	ฝนหนัก	ฝนหนักมาก
ปริมาณฝนที่วัดได้ (มิลลิเมตร)	0.1-10.0	10.1-35.0	35.1- 90.0	มากกว่า 90.0
เกณฑ์อากาศร้อน	อากาศร้อน	อากาศร้อนจัด		
อุณหภูมิอากาศ(องศาเซลเซียส)	35.0-39.9	40.0 ขึ้นไป		

สอต. หมายถึง สถานีอุตุนิยมวิทยา, กกช. หมายถึง กลุ่มงานอากาศเกษตร

ส่วนอุตุนิยมวิทยาเกษตร
กองพัฒนาอุตุนิยมวิทยา

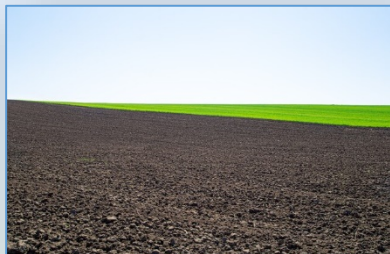


ประเทศไทยตอนบน จะมีฝนฟ้าคะนองกับฝนตกหนักบางพื้นที่



ภาคเหนือ

ความชื้นสัมพัทธ์ 65-75 %
ความยาวนานแสงแดด 6-8 ชม.



ควร! รดดินมีความชื้นพอค่อยปลูก



ควร! ดูแลหลังคาอย่าให้รั่วซึม

ภาคกลาง

ความชื้นสัมพัทธ์ 65-75 %
ความยาวนานแสงแดด 6-8 ชม.



ควร! ดูแลสุขภาพ



ควร! ขุดลอกคู/คลองระบายน้ำ

ภาคใต้

ความชื้นสัมพัทธ์ 60-75 %
ความยาวนานแสงแดด 5-7 ชม.



ควร! ผูกยึด/ค้ำยัน กิ่งและลำต้น

ภาคตะวันออกเฉียงเหนือ

ความชื้นสัมพัทธ์ 65-75 %
ความยาวนานแสงแดด 5-8 ชม.



ไม่ควร! อยู่กลางแจ้งขณะฟ้าคะนอง **ควร!** รดฝนตกสม่ำเสมอค่อยปลูก

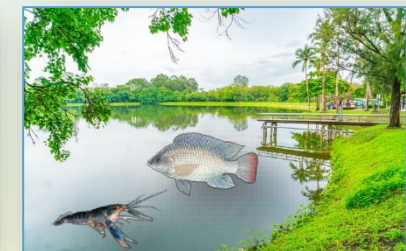


ภาคตะวันออก

ความชื้นสัมพัทธ์ 65-75 %
ความยาวนานแสงแดด 5-7 ชม.



ควร! ตัดแต่งกิ่งหลังเก็บเกี่ยว



ควร! ดูแลสภาพน้ำ



ควร! ดูแลสภาพน้ำ



ควร! ขุดลอกคูคลอง