



การคาดหมายลักษณะอากาศช่วงฤดูฝนของประเทศไทย พ.ศ.2553 (ปรับปรุง)

ออกประกาศวันที่ 30 กรกฎาคม พ.ศ. 2553

กระทรวงเทคโนโลยีสารสนเทศและการสื่อสาร

กรมอุตุนิยมวิทยา 4353 ถนนสุขุมวิท บางนา กรุงเทพฯ 10260

ลักษณะทั่วไป ร่องความกดอากาศต่ำที่พัดผ่านบริเวณตอนใต้ของประเทศไทย จะเลื่อนลงมา พาดผ่านประเทศไทยตอนบนในเดือนสิงหาคมและกันยายน ประกอบกับมรสุมตะวันตกเฉียงใต้ที่พัดปกคลุม ทะเลอันดามัน ประเทศไทยและอ่าวไทยจะมีกำลังแรงเป็นช่วง ๆ ทำให้บริเวณประเทศไทยมีฝนตกเพิ่มขึ้น โดยหลายพื้นที่จะมีฝนตกหนักถึงหนักมาก อาจเกิดน้ำท่วมฉับพลันหรือน้ำป่าไหลหลากในบางพื้นที่ และ ประมาณครึ่งหลังของเดือนตุลาคมถึงธันวาคม ร่องความกดอากาศต่ำจะเลื่อนลงไปพาดผ่านภาคใต้ตอนบน ตอนกลางและตอนล่างตามลำดับ ประกอบกับมรสุมตะวันออกเฉียงเหนือจะพัดปกคลุมประเทศไทยและอ่าว ไทย ทำให้ภาคใต้มีฝนเพิ่มมากขึ้น โดยเฉพาะทางฝั่งตะวันออก

สำหรับปีนี้ประเทศไทยตอนบนฤดูฝนจะสิ้นสุดประมาณกลางเดือนตุลาคม ส่วนภาคใต้โดยเฉพาะทาง ฝั่งตะวันออกยังคงมีฝนต่อเนื่องไปจนถึงเดือนพฤศจิกายนและธันวาคม

อนึ่ง ในช่วงครึ่งหลังฤดูฝนปีนี้ คาดว่า ปริมาณฝนจะดีกว่าครึ่งแรก และหลายพื้นที่จะมีปริมาณฝน มากกว่าค่าปกติ

พายุหมุนเขตร้อน (ดีเปรสชัน โชนร่อนและไต้ฝุ่น) ปีนี้คาดว่า จะมีพายุหมุนเขตร้อนเคลื่อนเข้าสู่ประเทศไทย 2-3 ลูก โดยจะเป็นพายุ ๆ ที่ก่อตัวในมหาสมุทรแปซิฟิกเหนือด้านตะวันตก (ทางตะวันออกของประเทศฟิลิปปินส์) หรือทะเล จีนใต้ และเคลื่อนตัวมาทางทิศตะวันตกขึ้นฝั่งประเทศเวียดนามเข้าสู่ประเทศไทยตอนบน หรือเคลื่อนตัวผ่านอ่าวไทย เข้าสู่ภาคใต้ของประเทศไทย โดยมีแนวโน้มสูงสุดที่จะเคลื่อนผ่านประเทศไทยตอนบนในเดือนสิงหาคมและกันยายน และเคลื่อนผ่านภาคใต้ในเดือนตุลาคมและพฤศจิกายน

ข้อควรระวัง

1. ในช่วงเดือนสิงหาคมถึงกันยายน ประเทศไทยจะมีฝนตกหนักถึงหนักมากติดต่อกันหลายวัน และอาจก่อให้เกิดน้ำท่วม ฉับพลัน น้ำป่าไหลหลาก และอุทกภัยได้ สำหรับภาคใต้โดยเฉพาะฝั่งตะวันออกจะมีฝนตกชุกในช่วงเดือนตุลาคมและ พฤศจิกายน จึงขอให้ประชาชนติดตามข่าวอากาศประจำวันอย่างใกล้ชิดต่อไปด้วย
2. ช่วงที่มีพายุหมุนเขตร้อนเคลื่อนตัวเข้าใกล้หรือเคลื่อนผ่านประเทศไทย จะมีลักษณะของพายุลมแรง ฝนตกเป็นบริเวณ กว้าง และจะมีฝนตกหนักถึงหนักมากในหลายพื้นที่ อาจก่อให้เกิดน้ำท่วมฉับพลัน น้ำป่าไหลหลาก และอุทกภัยได้ สำหรับ บริเวณชายฝั่งจะมีคลื่นพายุซัดฝั่ง ทะเลมีคลื่นจัดถึงจัดมาก ความสูงของคลื่น 3 - 5 เมตร จึงขอให้ประชาชนและชาวเรือ ระมัดระวังอันตรายจากภัยธรรมชาติดังกล่าว และขอให้ติดตามข่าวอย่างใกล้ชิดในช่วงที่มีพายุหมุนเขตร้อนด้วย

การคาดหมายฝน พ.ศ. 2553 เปรียบเทียบกับค่าปกติ

ภาค	ส.ค.	ก.ย.	ต.ค.	พ.ย.	ธ.ค.
เหนือ	สูงกว่าค่าปกติ เล็กน้อย	สูงกว่าค่าปกติ เล็กน้อย	สูงกว่าค่าปกติ เล็กน้อย	-	-
ตะวันออกเฉียงเหนือ	สูงกว่าค่าปกติ เล็กน้อย	สูงกว่าค่าปกติ เล็กน้อย	สูงกว่าค่าปกติ เล็กน้อย	-	-
กลาง	สูงกว่าค่าปกติ เล็กน้อย	สูงกว่าค่าปกติ เล็กน้อย	สูงกว่าค่าปกติ เล็กน้อย	-	-
ตะวันออก	สูงกว่าค่าปกติ เล็กน้อย	สูงกว่าค่าปกติ เล็กน้อย	สูงกว่าค่าปกติ เล็กน้อย	-	-
ใต้ฝั่งตะวันออก (อ่าวไทย)	สูงกว่าค่าปกติ เล็กน้อย	สูงกว่าค่าปกติ	สูงกว่าค่าปกติ	สูงกว่าค่าปกติ	สูงกว่าค่าปกติ
ใต้ฝั่งตะวันตก (อันดามัน)	สูงกว่าค่าปกติ เล็กน้อย	สูงกว่าค่าปกติ	สูงกว่าค่าปกติ	สูงกว่าค่าปกติ	สูงกว่าค่าปกติ
กรุงเทพมหานคร	สูงกว่าค่าปกติ เล็กน้อย	สูงกว่าค่าปกติ เล็กน้อย	สูงกว่าค่าปกติ เล็กน้อย	-	-

การคาดหมายปริมาณฝน (มิลลิเมตร) ในฤดูฝน พ.ศ. 2553

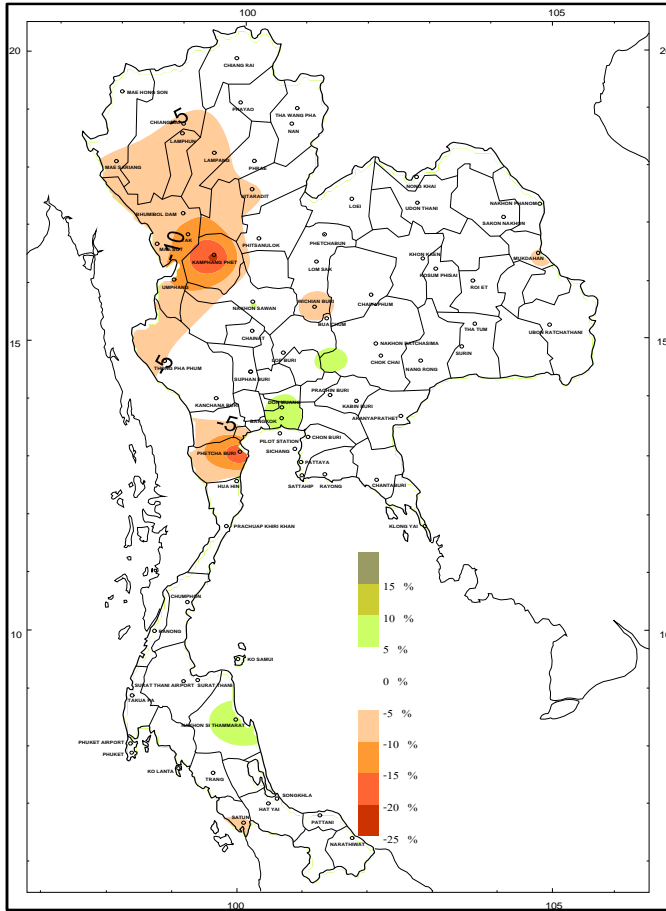
ภาค	ส.ค.	ก.ย.	ต.ค.	พ.ย.	ธ.ค.
เหนือ	200-250	200-250	110-160	-	-
ตะวันออกเฉียงเหนือ	250-300	230-280	110-160	-	-
กลาง	160-200	250-300	180-230	-	-
ตะวันออก	320-370	340-390	220-270	-	-
ใต้ฝั่งตะวันออก	120-160	150-200	300-350	400-450	280-330
ใต้ฝั่งตะวันตก	400-450	450-500	400-450	240-290	80-120
กรุงเทพมหานคร	170-220	270-320	200-250	-	-

- หมายเหตุ**
- ค่าปกติ หมายถึงปริมาณฝนเฉลี่ยในคาบ 30 ปี (พ.ศ.2514 - 2543)
 - การคาดหมายสภาวะฝนนี้เป็นการคาดระยะนาน โดยใช้แบบจำลองภูมิอากาศ และวิธีทางสถิติ อาจเกิดการคลาดเคลื่อนได้
 - สอบถามข่าวพยากรณ์อากาศรายเดือน รายฤดู ได้ที่ โทร. 02-3989929 โทร / โทรสาร 02-3838827
 - ติดตามข่าวพยากรณ์อากาศรายเดือน รายฤดู ได้ที่ www.tmd.go.th หรือ www.weather.go.th

ศูนย์ภูมิอากาศ สำนักพัฒนาอุตุนิยมวิทยา

กรกฎาคม 2553

คาดการณ์ปริมาณฝนสูง-ต่ำกว่าปกติ (%)
เดือนสิงหาคม-ตุลาคม พ.ศ. 2553



คาดการณ์จำนวนวันที่ไม่มีฝนตก
เดือนสิงหาคม-ตุลาคม พ.ศ. 2553

