



พยากรณ์อากาศเกษตรรายปักษ์
ระหว่างวันที่ 1 - 15 มิถุนายน พ.ศ. 2569

กระทรวงดิจิทัลเพื่อเศรษฐกิจและสังคม

ฉบับที่ 11/2569

สภาวะอากาศ

ในระยะครึ่งแรกของเดือนมิถุนายน มรสุมตะวันตกเฉียงใต้กำลังค่อนข้างแรงจะพัดปกคลุมทะเลอันดามัน ประเทศไทย และอ่าวไทย เป็นช่วงๆ ประกอบกับร่องมรสุมพาดผ่านภาคเหนือและภาคตะวันออกเฉียงเหนือเป็นบางช่วง ลักษณะดังกล่าวจะทำให้ประเทศไทยมีฝนฟ้าคะนองกับมีฝนตกหนักถึงหนักมากบางแห่งตลอดช่วง โดยเฉพาะภาคตะวันออกเฉียงเหนือและภาคใต้ฝั่งตะวันตก สำหรับบริเวณทะเลอันดามันจะมีคลื่นสูง 2-3 เมตร เป็นบางช่วง

คำเตือน

ช่วงนี้ มักจะมีพายุหมุนเขตร้อนเคลื่อนตัวในทะเลจีนใต้ ส่งผลให้มรสุมตะวันตกเฉียงใต้ที่พัดปกคลุมทะเลอันดามันและประเทศไทยมีกำลังแรงขึ้น ทำให้ประเทศไทยมีฝนตกเพิ่มขึ้น โดยเฉพาะภาคตะวันออกเฉียงเหนือและภาคใต้ฝั่งตะวันตก เกษตรกรควรติดตามข่าวพยากรณ์อากาศ พยากรณ์อากาศเกษตร และประกาศกรมอุตุนิยมวิทยา จากกรมอุตุนิยมวิทยา อย่างใกล้ชิด

สภาวะอากาศที่มีผลกระทบต่อเกษตรกร

ระยะนี้บริเวณประเทศไทยจะมีฝนฟ้าคะนองกับมีฝนตกหนักถึงหนักมากบางแห่ง เกษตรกรควรระวังอันตราย และป้องกันความเสียหายจากสภาวะดังกล่าว รวมทั้งควรจัดระบบระบายน้ำให้มีประสิทธิภาพ เพื่อป้องกันน้ำท่วมขังเมื่อมีฝนตกหนัก และในช่วงที่มีฝนตกติดต่อกันทำให้ดินและอากาศมีความชื้นสูง เกษตรกรควรระวังและป้องกันการระบาดของโรคพืชที่เกิดจากเชื้อรา ซึ่งจะทำให้ผลผลิตลดลงและด้อยคุณภาพ

สัตว์เลี้ยง : ในช่วงที่มีฝนตกหนักถึงหนักมากอาจทำให้เกิดน้ำท่วมขัง ผู้ที่เลี้ยงสัตว์ควรดูแลหลังคาโรงเรือนอย่าให้มีรอยรั่วซึม และไม่ควรปล่อยให้สัตว์เลี้ยงอยู่ในที่ชื้นแฉะเป็นเวลานาน เพราะจะทำให้อ่อนแอและเป็นโรคได้ง่าย โดยเฉพาะสัตว์เท้ากีบ เช่น โค กระบือ และสุกร จะเป็นโรคปากและเท้าเปื่อย รวมทั้งควรทำแผงกำบังลมและฝนให้แก่สัตว์เลี้ยง

สัตว์น้ำ : ผู้ที่เลี้ยงสัตว์น้ำในบ่อเลี้ยงไม่ควรปล่อยให้น้ำฝนที่ตกบนดินไหลลงบ่อ เพราะจะทำให้สภาพน้ำเปลี่ยน สัตว์น้ำปรับตัวไม่ทัน อ่อนแอและเป็นโรคได้ง่าย หลังจากฝนตกควรเปิดเครื่องตีน้ำ เพื่อให้น้ำรวมเป็นเนื้อเดียวกัน และเป็นการเพิ่มออกซิเจนให้กับน้ำ

ไม้ผลและพืชผัก : เกษตรกรควรระวังและป้องกันการระบาดของโรคพืชที่เกิดจากเชื้อราในไม้ผล เช่น โรครากเน่าโคนเน่า โรคราน้ำค้าง และโรคราแป้ง เป็นต้น รวมทั้งควรระวังการระบาดของศัตรูพืชจำพวกหนอนในพืชผัก เช่น หนอนใยผักและหนอนเจาะขั้วผล เป็นต้น นอกจากนี้ควรกำจัดวัชพืช ดูแลสวนให้โปร่ง อากาศถ่ายเทได้สะดวก และเก็บเศษซากพืชต่างๆ แล้วนำไปกำจัด เพื่อไม่ให้เป็นแหล่งอาศัยหรือหลบซ่อนของสัตว์มีพิษ

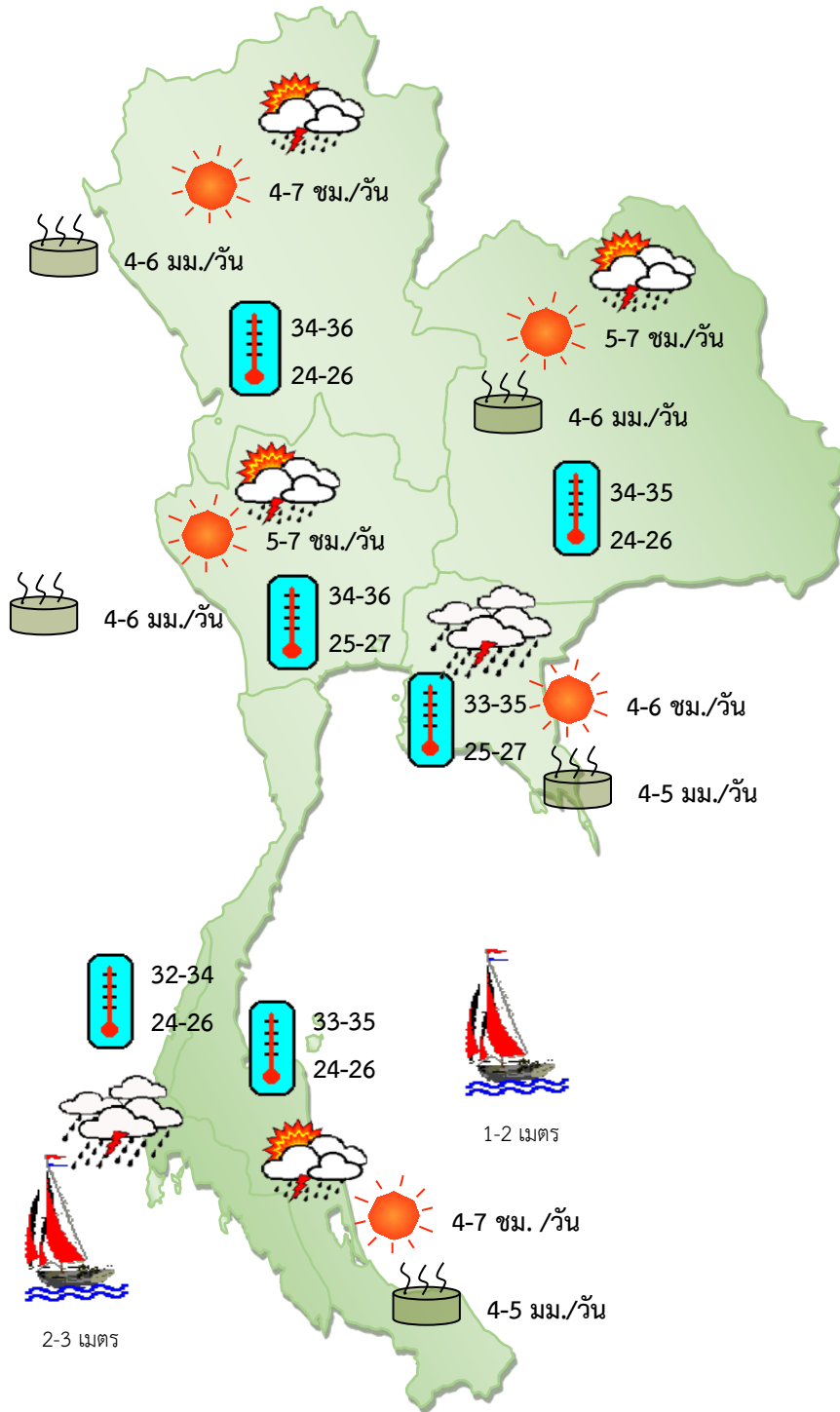
เผยแพร่โดย ส่วนอุตุนิยมวิทยาเกษตร กองพัฒนาอุตุนิยมวิทยา


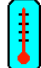

กรมอุตุนิยมวิทยา โทร.02-3992322

KK

ออกประกาศวันที่ 29 พฤษภาคม 2569

พยากรณ์อากาศเกษตรรายปีักษ์
ระหว่างวันที่ 1 - 15 มิถุนายน 2569



					
ความสูง ของคลื่น	ฝนฟ้าคะนอง ร้อยละ 40-60 ของพื้นที่	ฝนฟ้าคะนอง ร้อยละ 60-80 ของพื้นที่	อุณหภูมิ (°ซ.)	จำนวนชั่วโมง ที่มีแสงแดด	น้ำระเหย