



คำทำนายอากาศเพื่อการเกษตรราย 3 เดือน ระหว่างเดือนตุลาคม – ธันวาคม พ.ศ. 2566

กระทรวงดิจิทัลเพื่อเศรษฐกิจและสังคม

ฉบับที่ 10/2566

คำทำนายลักษณะอากาศ

1. ในระยะ 3 เดือนนี้ คาดว่าปริมาณฝนรวมของประเทศไทย ส่วนใหญ่จะใกล้เคียงค่าปกติ ยกเว้นบริเวณภาคใต้จะมีปริมาณฝนรวมต่ำกว่าค่าปกติประมาณร้อยละ 10 โดยภาคเหนือจะมีปริมาณฝนรวมประมาณ 130-170 มิลลิเมตร (ค่าปกติ 154 มม.) ภาคตะวันออกเฉียงเหนือ ประมาณ 100-140 มิลลิเมตร (ค่าปกติ 124 มม.) ภาคกลาง ประมาณ 170-220 มิลลิเมตร (ค่าปกติ 195 มม.) กรุงเทพมหานครและปริมณฑล ประมาณ 280-330 มิลลิเมตร (ค่าปกติ 300 มม.) ภาคตะวันออก ประมาณ 250-300 มิลลิเมตร ค่าปกติ 276 มม.) ภาคใต้ฝั่งตะวันออก ประมาณ 780-880 มิลลิเมตร (ค่าปกติ 915 มม.) และภาคใต้ฝั่งตะวันตก ประมาณ 570-670 มิลลิเมตร (ค่าปกติ 652 มม.)

สำหรับอุณหภูมิเฉลี่ยของประเทศไทยส่วนใหญ่จะมีค่าสูงกว่าค่าปกติประมาณ 1.0-1.5 องศาเซลเซียส โดยจะมีอุณหภูมิสูงสุดเฉลี่ยทั่วประเทศ ประมาณ 32-34 องศาเซลเซียส (ค่าปกติ 31.7 °ซ.) และอุณหภูมิต่ำสุดเฉลี่ยทั่วประเทศ 23-25 องศาเซลเซียส (ค่าปกติ 22.4 °ซ.)

2. เดือนตุลาคม ปริมาณฝนรวมประเทศไทยส่วนใหญ่จะใกล้เคียงค่าปกติ ยกเว้นภาคตะวันออกเฉียงเหนือและภาคใต้ฝั่งตะวันตก จะมีปริมาณฝนรวมต่ำกว่าค่าปกติประมาณร้อยละ 10 โดยจะมีปริมาณฝนรวมตามภาคต่างๆดังนี้ ภาคเหนือประมาณ 90-130 มม. ภาคตะวันออกเฉียงเหนือประมาณ 70-110 มม. ภาคกลางประมาณ 140-180 มม. ภาคตะวันออกประมาณ 180-220 มม. กรุงเทพมหานครและปริมณฑลประมาณ 210-260 มม. ภาคใต้ฝั่งตะวันออกประมาณ 200-250 มม. ภาคใต้ฝั่งตะวันตกประมาณ 300-360 มม.

สำหรับอุณหภูมิเฉลี่ยของประเทศไทยทั้งประเทศจะมีค่าสูงกว่าค่าปกติประมาณ 1 องศาเซลเซียส โดยจะมีอุณหภูมิสูงสุดเฉลี่ย 32-34 องศาเซลเซียส ส่วนอุณหภูมิต่ำสุดเฉลี่ยทั่วประเทศ 23-25 องศาเซลเซียส

3. เดือนพฤศจิกายน ปริมาณฝนรวมบริเวณภาคเหนือ ภาคตะวันออกเฉียงเหนือ และภาคใต้ฝั่งตะวันตกจะใกล้เคียงค่าปกติ ส่วนบริเวณภาคกลาง ภาคตะวันออก กรุงเทพมหานครและปริมณฑลจะมีปริมาณฝนสูงกว่าค่าปกติประมาณร้อยละ 20 ในขณะที่ภาคใต้ฝั่งตะวันออกจะมีปริมาณฝนต่ำกว่าค่าปกติประมาณร้อยละ 10 โดยมีปริมาณฝนรวมตามภาคต่างๆ ดังนี้ ภาคเหนือประมาณ 20-40 มม. ภาคตะวันออกเฉียงเหนือประมาณ 10-20 มม. ภาคกลางประมาณ 20-40 มม. ภาคตะวันออกประมาณ 50-70 มม. กรุงเทพมหานครและปริมณฑลประมาณ 40-60 มม. ภาคใต้ฝั่งตะวันออกประมาณ 300-350 มม. ภาคใต้ฝั่งตะวันตกประมาณ 170-210 มม.

สำหรับอุณหภูมิเฉลี่ยของประเทศไทยตอนบนจะมีค่าสูงกว่าค่าปกติประมาณ 1.5 องศาเซลเซียส ส่วนบริเวณภาคใต้จะมีอุณหภูมิสูงกว่าค่าปกติประมาณ 1 องศาเซลเซียส โดยประเทศไทยตอนบน จะมีอุณหภูมิสูงสุดเฉลี่ย 33-35 องศาเซลเซียส ส่วนภาคใต้จะมีอุณหภูมิสูงสุดเฉลี่ย 31-33 องศาเซลเซียส ส่วนอุณหภูมิต่ำสุดเฉลี่ยบริเวณประเทศไทยทั้งประเทศประมาณ 23-25 องศาเซลเซียส

4. เดือนธันวาคม ปริมาณฝนรวมประเทศไทยส่วนใหญ่จะต่ำกว่าค่าปกติประมาณร้อยละ 50 ยกเว้นภาคใต้จะมีปริมาณฝนรวมต่ำกว่าค่าปกติประมาณร้อยละ 20 โดยมีปริมาณฝนรวมตามภาคต่างๆ ดังนี้ ภาคเหนือ ภาคตะวันออกเฉียงเหนือ ภาคกลาง และภาคตะวันออก จะมีปริมาณฝนน้อยกว่า 10 มม. กรุงเทพมหานครและปริมณฑลประมาณ 10-20 มม. ภาคใต้ฝั่งตะวันออกประมาณ 230-280 มม. ภาคใต้ฝั่งตะวันตกประมาณ 60-90 มม.

สำหรับอุณหภูมิเฉลี่ยของประเทศไทยทั้งประเทศจะมีค่าสูงกว่าค่าปกติประมาณ 1 องศาเซลเซียส โดยจะมีอุณหภูมิสูงสุดเฉลี่ย 31-33 องศาเซลเซียส ส่วนอุณหภูมิต่ำสุดเฉลี่ยบริเวณประเทศไทยตอนบน 21-23 องศาเซลเซียส ในขณะที่ภาคใต้จะมีอุณหภูมิต่ำสุดเฉลี่ย 23-25 องศาเซลเซียส

ลักษณะอากาศทั่วไปของประเทศไทยในช่วง 3 เดือนนี้ (เป็นลักษณะทางสถิติของประเทศไทย จากค่าเฉลี่ยในคาบ 30 ปี พ.ศ. 2534-2563)

เดือนตุลาคม เป็นช่วงที่เปลี่ยนจากฤดูฝนเป็นฤดูหนาว บริเวณประเทศไทยตอนบนปริมาณฝนและอุณหภูมิ จะลดลง และเริ่มมีอากาศหนาวเย็นในตอนเช้า โดยเฉพาะตั้งแต่กลางเดือนเป็นต้นไป เนื่องจากมรสุมตะวันตกเฉียงใต้ที่พัดปกคลุมประเทศไทย เริ่มเปลี่ยนเป็นมรสุมตะวันออกเฉียงเหนือพัดปกคลุมแทน และบริเวณความกดอากาศสูงจากประเทศจีนซึ่งเป็นมวลอากาศเย็นจะแผ่ลงมาปกคลุมประเทศไทยตอนบนเป็นระยะๆ ส่วนร่องมรสุมจะเลื่อนลงไป พาดผ่านบริเวณภาคกลางตอนล่าง ภาคตะวันออกและภาคใต้ตอนบน นอกจากนี้อาจมีพายุหมุนเขตร้อนเคลื่อนตัว เข้ามาใกล้หรือเคลื่อนเข้าสู่ประเทศไทยบริเวณภาคตะวันออกและต่อเนื่องลงมาจนถึงอ่าวไทยตอนบนและภาคใต้ได้

เดือนพฤศจิกายน ประเทศไทยตอนบนจะมีฝนน้อยลงมากและอากาศเย็นตลอดเดือน จากอิทธิพลของบริเวณความกดอากาศสูงจากประเทศจีนที่แผ่ลงมาปกคลุมประเทศไทยตอนบนและมีกำลังแรงเป็นระยะๆ ซึ่งจะทำให้อุณหภูมิลดลงจนมีอากาศหนาวได้ในบางพื้นที่ โดยเฉพาะภาคเหนือและภาคตะวันออกเฉียงเหนือ ส่วนภาคใต้จะยังคงมีฝนตกชุก โดยเฉพาะทางฝั่งตะวันออกของภาค จากอิทธิพลของมรสุมตะวันออกเฉียงเหนือและร่องมรสุมที่พาดผ่านภาคใต้และอ่าวไทย

เดือนธันวาคม ปกติบริเวณความกดอากาศสูงหรือมวลอากาศเย็นจากประเทศจีนจะแผ่เสริมลงมาปกคลุมประเทศไทยตลอดเดือน และมีกำลังแรงเป็นระยะๆ ทำให้อุณหภูมิในประเทศไทยตอนบนลดลงและมีอากาศหนาวเย็นทั่วไป โดยเฉพาะทางตอนบนของภาคเหนือและภาคตะวันออกเฉียงเหนือ รวมทั้งบริเวณเทือกเขาและยอดดอยจะมีอากาศหนาวจัดได้ สำหรับภาคใต้ยังคงมีฝนตกชุกส่วนมากในช่วงครึ่งแรกของเดือนโดยเฉพาะทางฝั่งตะวันออกของภาคเนื่องจากมีอิทธิพลของมรสุมตะวันออกเฉียงเหนือที่พัดปกคลุมภาคใต้และอ่าวไทย อย่างไรก็ตามในเดือนนี้อาจมีพายุหมุนเขตร้อนเข้ามาใกล้หรือเข้าสู่ประเทศไทยได้โดยเฉพาะบริเวณภาคใต้ตอนล่าง

ข้อควรระวัง

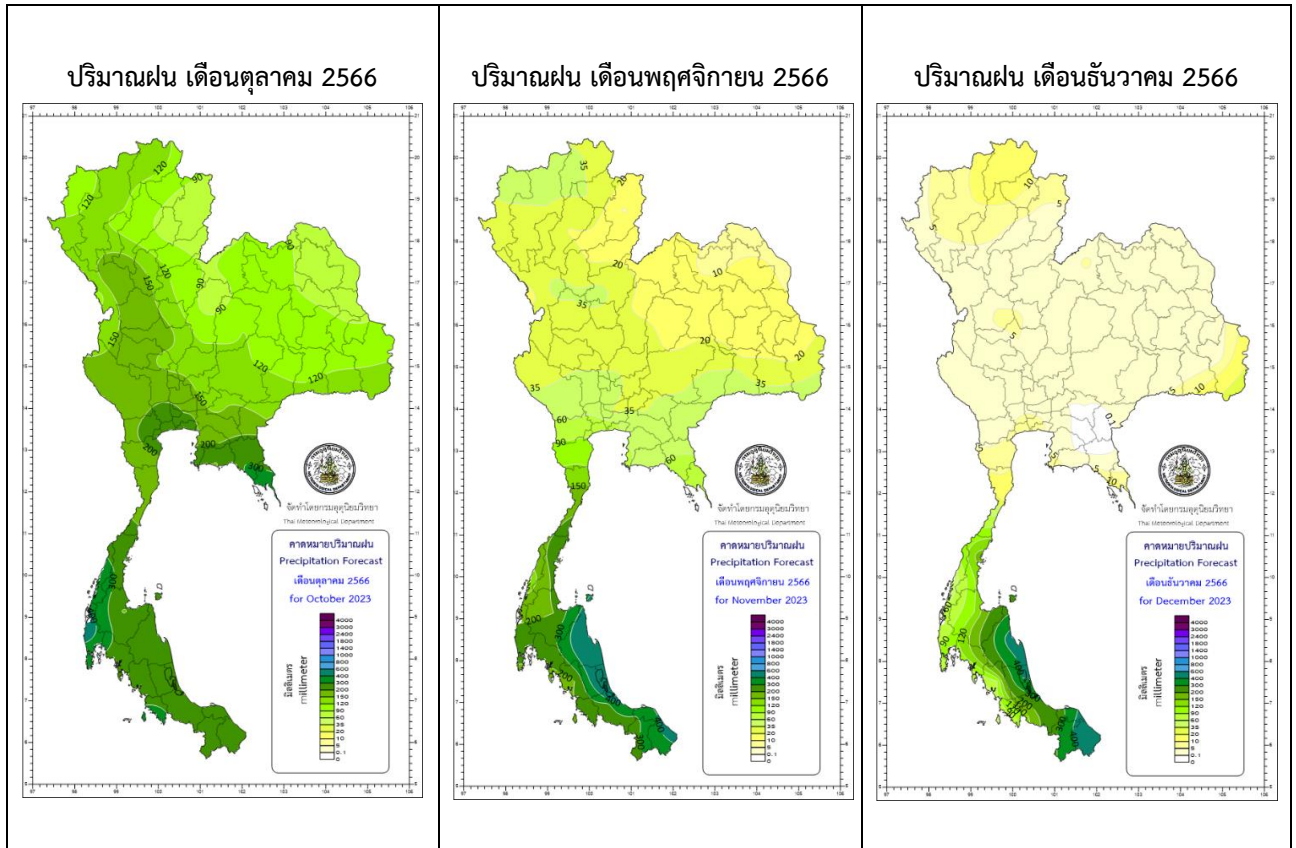
เดือนตุลาคม เป็นช่วงที่เปลี่ยนจากฤดูฝนเป็นฤดูหนาว บริเวณประเทศไทยตอนบนฝนและอุณหภูมิจะลดลงและเริ่มมีอากาศเย็นตั้งแต่กลางเดือนเป็นต้นไป เนื่องจากมรสุมตะวันตกเฉียงใต้ที่พัดปกคลุมประเทศไทยเริ่มเปลี่ยนเป็นลมมรสุมตะวันออกเฉียงเหนือและบริเวณความกดอากาศสูงจากประเทศจีนซึ่งเป็นมวลอากาศเย็นแผ่ลงมาปกคลุมประเทศไทยตอนบนเป็นระยะๆ ส่วนร่องความกดอากาศต่ำที่พาดผ่านภาคกลางและภาคตะวันออกเฉียงเหนือจะเลื่อนลงไปพาดผ่านบริเวณภาคใต้และอ่าวไทยในช่วงครึ่งหลังของเดือน ทำให้บริเวณภาคใต้มีฝนตกชุกหนาแน่นและอาจมีพายุหมุนเขตร้อนเคลื่อนเข้ามาใกล้หรือเข้าสู่ประเทศไทยทางภาคตะวันออกเฉียงเหนือ และต่อเนื่องลงมาจนถึงอ่าวไทยตอนบนและภาคใต้ได้

เดือนพฤศจิกายน ประเทศไทยตอนบนจะมีฝนน้อยลงมากและอากาศเย็นตลอดเดือน จากอิทธิพลของบริเวณความกดอากาศสูงจากประเทศจีนที่แผ่ลงมาปกคลุมประเทศไทยตอนบนและมีกำลังแรงเป็นระยะๆ ซึ่งจะทำให้อุณหภูมิลดลงจนมีอากาศหนาวได้ในบางพื้นที่ โดยเฉพาะภาคเหนือและภาคตะวันออกเฉียงเหนือ ส่วนภาคใต้จะยังคงมีฝนตกชุก โดยเฉพาะทางฝั่งตะวันออกของภาค จากอิทธิพลของมรสุมตะวันออกเฉียงเหนือและร่องมรสุมที่พาดผ่านภาคใต้และอ่าวไทย

เดือนธันวาคม อาจมีคลื่นกระแสลมตะวันตกเคลื่อนจากประเทศพม่า ผ่านประเทศไทยตอนบน ทำให้บริเวณดังกล่าวมีฝนฟ้าคะนอง ลมกระโชกแรงบางแห่ง และอาจมีลูกเห็บตกลงมาได้ ประชาชนจึงควรติดตามข่าวพยากรณ์อากาศของกรมอุตุนิยมวิทยาอย่างใกล้ชิด

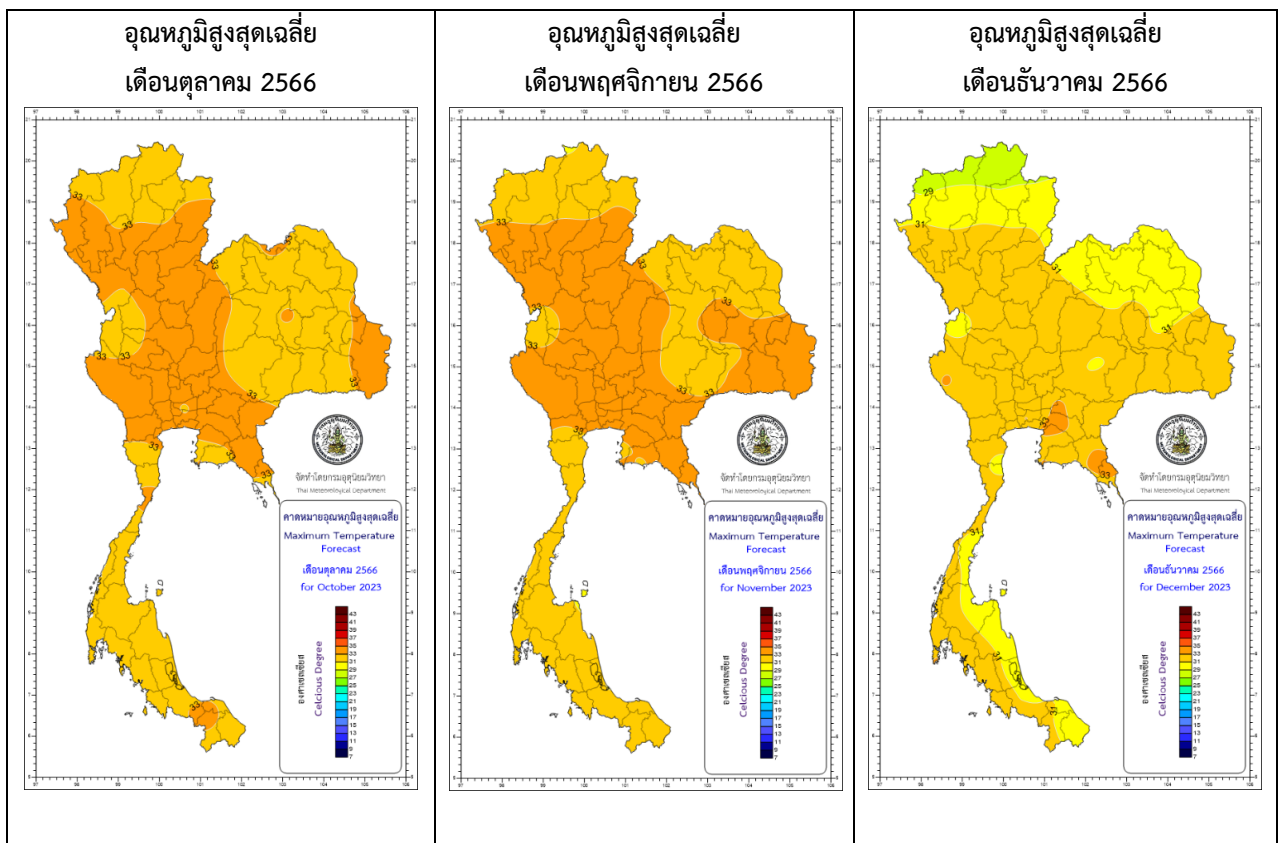
เกษตรกรควรระวังอันตรายและป้องกันความเสียหายจากสภาวะดังกล่าว โดยติดตามข่าวพยากรณ์อากาศ พยากรณ์อากาศเกษตร และประกาศกรมอุตุนิยมวิทยา จากกรมอุตุนิยมวิทยาอย่างใกล้ชิด

คำทหายปริมาณฝน(มิลลิเมตร)



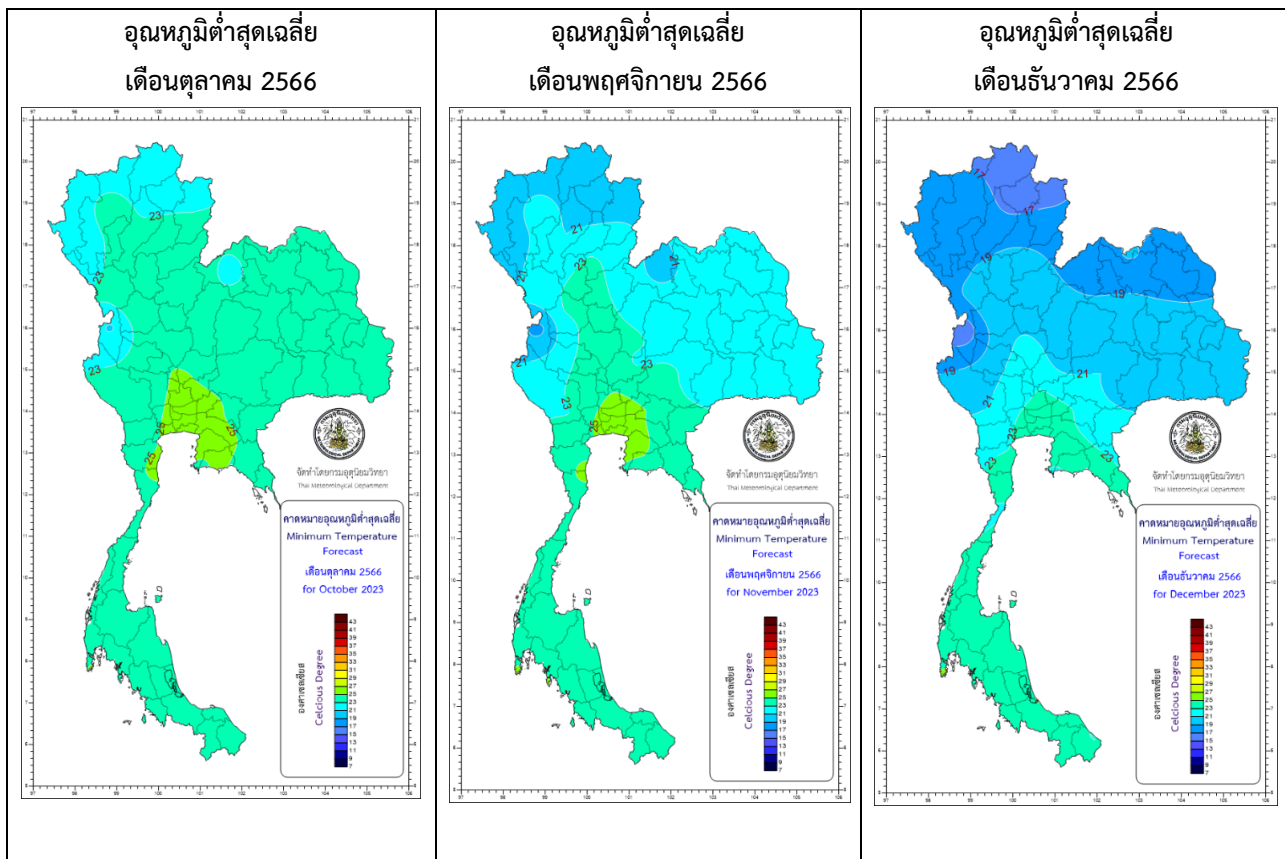
ที่มา:ศูนย์ภูมิอากาศ กองพัฒนาอุตุนิยมวิทยา กรมอุตุนิยมวิทยา

คำทหายอุณหภูมิสูงสุดเฉลี่ย(องศาเซลเซียส)



ที่มา:ศูนย์ภูมิอากาศ กองพัฒนาอุตุนิยมวิทยา กรมอุตุนิยมวิทยา

คาดการณ์อุณหภูมิต่ำสุดเฉลี่ย(องศาเซลเซียส)



ที่มา:ศูนย์ภูมิอากาศ กองพัฒนาอุตุนิยมวิทยา กรมอุตุนิยมวิทยา

คาดหมายอุณหภูมิสูงสุดเฉลี่ย อุณหภูมิต่ำสุดเฉลี่ย จำนวนชั่วโมงที่มีแสงแดด ปริมาณน้ำระเหย
ปริมาณฝน และจำนวนวันฝนตก

ภาค		ตุลาคม	พฤศจิกายน	ธันวาคม
เหนือ	อุณหภูมิสูงสุดเฉลี่ย (°ซ.)	32-34	32-34	30-32
	อุณหภูมิต่ำสุดเฉลี่ย (°ซ.)	22-24	21-23	18-20
	จำนวนชั่วโมงที่มีแสงแดด (ชม./วัน)	6-7	6-8	6-8
	ปริมาณน้ำระเหย (มม./วัน)	3-4	3-4	2-4
	ปริมาณฝน (มม.)	90-130	20-40	น้อยกว่า 10
	จำนวนวันฝนตก (วัน)	9-11	3-5	1-2
ตะวันออกเฉียงเหนือ	อุณหภูมิสูงสุดเฉลี่ย (°ซ.)	32-34	32-34	30-32
	อุณหภูมิต่ำสุดเฉลี่ย (°ซ.)	22-24	21-23	19-21
	จำนวนชั่วโมงที่มีแสงแดด (ชม./วัน)	5-8	6-8	6-9
	ปริมาณน้ำระเหย (มม./วัน)	3-5	3-5	3-6
	ปริมาณฝน (มม.)	70-110	10-20	น้อยกว่า 10
	จำนวนวันฝนตก (วัน)	7-9	2-4	1-2
กลาง	อุณหภูมิสูงสุดเฉลี่ย (°ซ.)	33-35	33-35	32-34
	อุณหภูมิต่ำสุดเฉลี่ย (°ซ.)	23-25	23-25	20-22
	จำนวนชั่วโมงที่มีแสงแดด (ชม./วัน)	5-7	6-8	7-9
	ปริมาณน้ำระเหย (มม./วัน)	3-4	3-5	4-6
	ปริมาณฝน (มม.)	140-180	20-40	น้อยกว่า 10
	จำนวนวันฝนตก (วัน)	12-14	3-5	1-2
ตะวันออกเฉียงใต้	อุณหภูมิสูงสุดเฉลี่ย (°ซ.)	32-34	33-35	32-34
	อุณหภูมิต่ำสุดเฉลี่ย (°ซ.)	24-26	24-26	23-25
	จำนวนชั่วโมงที่มีแสงแดด (ชม./วัน)	5-6	6-8	4-5
	ปริมาณน้ำระเหย (มม./วัน)	3-4	3-4	0-10
	ปริมาณฝน (มม.)	180-220	50-70	น้อยกว่า 10
	จำนวนวันฝนตก (วัน)	15-17	5-7	1-2

คาดหมายอุณหภูมิสูงสุดเฉลี่ย อุณหภูมิต่ำสุดเฉลี่ยจำนวนชั่วโมงที่มีแสงแดดปริมาณน้ำระเหย
ปริมาณฝนและจำนวนวันฝนตก

ภาค		ตุลาคม	พฤศจิกายน	ธันวาคม
ภาคใต้ฝั่งตะวันออก	อุณหภูมิสูงสุดเฉลี่ย (°ซ.)	32-34	31-33	30-32
	อุณหภูมิต่ำสุดเฉลี่ย (°ซ.)	24-26	23-25	23-25
	จำนวนชั่วโมงที่มีแสงแดด (ชม./วัน)	4-5	4-6	4-7
	ปริมาณน้ำระเหย (มม./วัน)	3-4	2-4	2-4
	ปริมาณฝน (มม.)	200-250	300-350	230-280
	จำนวนวันฝนตก (วัน)	17-19	14-16	12-14
ภาคใต้ฝั่งตะวันตก	อุณหภูมิสูงสุดเฉลี่ย (°ซ.)	31-33	31-33	31-33
	อุณหภูมิต่ำสุดเฉลี่ย (°ซ.)	23-25	23-25	23-25
	จำนวนชั่วโมงที่มีแสงแดด (ชม./วัน)	4-5	4-6	6-7
	ปริมาณน้ำระเหย (มม./วัน)	3-4	3-5	3-4
	ปริมาณฝน (มม.)	300-360	170-210	60-90
	จำนวนวันฝนตก (วัน)	21-23	14-16	9-11

ผลกระทบต่อเกษตรกร

ประเทศไทยตอนบน (ภาคเหนือ ภาคตะวันออกเฉียงเหนือ ภาคกลาง และภาคตะวันออก)

เดือนตุลาคม เป็นช่วงเปลี่ยนจากฤดูฝนเข้าสู่ฤดูหนาว ร่องความกดอากาศต่ำจะเลื่อนลงมาพาดผ่านภาคกลางตอนล่าง ภาคตะวันออก และภาคใต้ตอนบน ประกอบกับมรสุมตะวันตกเฉียงใต้จะมีกำลังแรงเป็นช่วงๆ ทำให้บริเวณดังกล่าวมีฝนโดยทั่วไปกับมีฝนตกหนักถึงหนักมากบางพื้นที่ สภาพอากาศจะชุ่มชื้น สำหรับบริเวณทั้งภาคเหนือและภาคตะวันออกเฉียงเหนือตอนบนปริมาณและการกระจายของฝนจะลดลง สมดุลน้ำมีค่าเป็นบวกน้อยลงโดยส่วนใหญ่ สำหรับบางช่วงโดยเฉพาะในระยาะครึ่งหลังของเดือนลมจะเริ่มเปลี่ยนจากลมตะวันตกเฉียงใต้เป็นลมทางด้านตะวันออกเฉียงเหนือแทน ส่วนปริมาณและการกระจายของฝนจะลดลงโดยส่วนใหญ่

เดือนนี้เป็นช่วงปลายฤดูฝนต้นฤดูหนาวอากาศแปรปรวน เกษตรกรควรดูแลรักษาสุขภาพให้แข็งแรง เพื่อป้องกันการเจ็บป่วย รวมทั้งควรจัดเตรียมอุปกรณ์สำหรับกันหนาวให้กับตัวเองไว้ให้พร้อม ส่วนผู้ที่เลี้ยงสัตว์ควรจัดหาวัสดุสำหรับทำแผงกำบังลมหนาวให้กับสัตว์เลี้ยง โดยเฉพาะสัตว์ที่ยังเล็กควรจัดเตรียมอุปกรณ์สำหรับให้ความอบอุ่นในโรงเรือนเอาไว้ให้พร้อม

สำหรับในระยาะครึ่งแรกของเดือนเป็นช่วงปลายฤดูฝนปริมาณและการกระจายของฝนจะลดลง เกษตรกรควรกักเก็บน้ำเอาไว้เพื่อจะได้มีน้ำใช้ทางด้านการเกษตรในช่วงที่มีฝนตกน้อย สำหรับทางตอนล่างของภาคกลางและภาคตะวันออกจะมีฝนตกหนักบางพื้นที่ สภาพอากาศชื้น เกษตรกรควรระวังและป้องกันการระบาดของโรคพืชที่เกิดจากเชื้อรา ในกล้วยไม้ เงามะ พุเรียนฝรั่ง และองุ่น เป็นต้น ซึ่งจะทำให้ต้นพืชเสียหาย ผลผลิตลดลงและด้อยคุณภาพ รวมทั้งดูแลโรงเรือนเลี้ยงสัตว์ให้ถูกสุขลักษณะ หลังคาไม่รั่วซึม พื้นคอกไม่ชื้นแฉะ เพื่อป้องกันสัตว์เลี้ยงเปียกชื้น หนาวเย็น อ่อนแอ และเป็นโรคได้ง่าย

สำหรับในระยาะครึ่งหลังของเดือนเป็นช่วงต้นฤดูหนาว บางพื้นที่จะมีอากาศเย็นในตอนเช้า เกษตรกรควรให้ความอบอุ่นแก่ตนเองอย่างเพียงพอ และดูแลสุขภาพให้แข็งแรง ส่วนผู้ที่เลี้ยงสัตว์ควรควบคุมอุณหภูมิในโรงเรือนอย่าให้เปลี่ยนแปลงรวดเร็ว เพื่อป้องกันสัตว์เลี้ยงปรับตัวไม่ทัน อ่อนแอ และเป็นโรคได้ง่าย นอกจากนี้เกษตรกรที่ปลูกกุหลาบควรระวังและป้องกันโรคราแป้งและราน้ำค้างเป็นต้น ส่วนผู้ที่เลี้ยงสัตว์ควรจัดทำแผงกำบังลมหนาวให้กับสัตว์เลี้ยง เพื่อป้องกันลมหนาวโกรกโรงเรือน ทำให้สัตว์เลี้ยงหนาวเย็นจนอ่อนแอและเป็นโรคได้ง่าย โดยเฉพาะสัตว์ที่ยังเล็กควรเพิ่มดวงไฟในโรงเรือน เพื่อให้ความอบอุ่น เนื่องจากสัตว์ที่ยังเล็กจะมีความต้านทานความหนาวเย็นน้อยกว่าสัตว์ที่โตเต็มวัย

อนึ่ง ในช่วงที่มรสุมตะวันตกเฉียงใต้มีกำลังแรงโดยเฉพาะในระยาะครึ่งแรกของเดือน คลื่นลมบริเวณอ่าวไทยตอนบนจะมีกำลังแรงขึ้น เกษตรกรที่เลี้ยงสัตว์น้ำชายฝั่งควรระวังและป้องกันความเสียหายที่อาจเกิดขึ้น ส่วนชาวเรือและชาวประมงควรเดินเรือด้วยความระมัดระวัง และในช่วงที่ทะเลมีคลื่นจัด เรือเล็กควรงดออกจากฝั่ง สำหรับ ในช่วงที่มรสุมตะวันออกเฉียงเหนือมีกำลังแรง โดยเฉพาะในระยาะครึ่งหลังของเดือนคลื่นลมบริเวณอ่าวไทยจะมีกำลังแรงขึ้น ผู้ที่เลี้ยงสัตว์น้ำชายฝั่งควรระวังความเสียหายที่อาจเกิดขึ้น ส่วนชาวเรือและชาวประมงควรเดินเรือด้วยความระมัดระวัง

และในช่วงที่ทะเลมีคลื่นจัด เรือเล็กควรงดออกจากฝั่ง โดยติดตามพยากรณ์อากาศ พยากรณ์อากาศ
เกษตร และประกาศกรมอุตุนิยมวิทยาอย่างใกล้ชิด

เดือนพฤษภาคม เป็นช่วงฤดูหนาว มรสุมตะวันออกเฉียงเหนือจะมีกำลังแรงเป็นช่วงๆ
ทำให้บริเวณประเทศไทยตอนบนมีปริมาณและการกระจายของฝนน้อย สภาพอากาศแห้งและหนาว
เย็น โดยเฉพาะในช่วงที่บริเวณความกดอากาศสูงแผ่ลงมาปกคลุมบริเวณประเทศไทยตอนบนอุณหภูมิต่ำกว่าบริเวณ
จะลดลง โดยทางภาคเหนือตอนบนและภาคตะวันออกเฉียงเหนือตอนบนจะมีอุณหภูมิต่ำกว่าบริเวณ
อื่นๆ ส่วนบริเวณเทือกเขา ยอดดอยและยอดภูจะมีอากาศหนาวถึงหนาวจัด กับมีน้ำค้างแข็งได้บาง
พื้นที่ สำหรับปริมาณฝนในเจ็ดวันจะมีน้อยกว่าค่าน้ำระเหย สมดุลน้ำมีค่าเป็นลบโดยส่วนใหญ่

สำหรับบางพื้นที่จะมีอากาศเย็นในตอนเช้า เกษตรกรควรให้ความอบอุ่นแก่ตนเองอย่าง
เพียงพอ และดูแลสุขภาพให้แข็งแรง เพื่อป้องกันการเจ็บป่วย ส่วนผู้ที่เลี้ยงสัตว์ควรควบคุมอุณหภูมิ
ในโรงเรือนอย่าให้เปลี่ยนแปลงรวดเร็ว เพื่อป้องกันสัตว์เลี้ยงปรับตัวไม่ทัน อ่อนแอและเป็นโรคได้ง่าย
และควรจัดทำแผงกำบังลมหนาวให้กับสัตว์เลี้ยง เพื่อป้องกันลมหนาวโกรกโรงเรือน ทำให้สัตว์เลี้ยง
หนาวเย็นจนอ่อนแอและเป็นโรคได้ง่าย โดยเฉพาะสัตว์ที่ยังเล็กควรเพิ่มดวงไฟในโรงเรือน เพื่อให้
ความอบอุ่น เนื่องจากสัตว์ที่ยังเล็กจะมีความต้านทานความหนาวเย็นน้อยกว่าสัตว์ที่โตเต็มวัย ส่วนผู้ที่
เลี้ยงสัตว์น้ำในช่วงที่อุณหภูมิลดลง เกษตรกรควรลดปริมาณอาหารลง เนื่องจากสัตว์น้ำจะกินอาหาร
ได้น้อยลง อาหารที่เหลือจะทำให้เน่าเสีย สัตว์น้ำที่อาศัยอยู่จะอ่อนแอและเป็นโรคได้ง่าย และควร
ให้อาหารสัตว์น้ำในช่วงสายหรือช่วงที่อุณหภูมิสูงขึ้นจะทำให้สัตว์น้ำกินอาหารได้มากขึ้น การ
เจริญเติบโตได้ดีขึ้น ลดปัญหาสัตว์น้ำโตช้าในช่วงฤดูหนาว

ส่วนในช่วงฤดูหนาวอากาศจะจืดๆ เกษตรกรควรหลีกเลี่ยงการจุดไฟเผาวัสดุเหลือใช้ทาง
การเกษตร เนื่องจากควันไฟจะไม่สามารถลอยขึ้นไปในชั้นบรรยากาศได้สะดวกแต่จะแผ่ปกคลุม
บริเวณข้างเคียงทำให้ทัศนวิสัยลดลง โดยเฉพาะบริเวณถนนทางอาจเป็นอุปสรรคต่อการใช้รถ
ใช้ถนน ก่อให้เกิดอุบัติเหตุได้ง่าย และควันไฟอาจเป็นอันตรายต่อสุขภาพ

บริเวณเทือกเขา ยอดดอย และยอดภูจะมีอากาศหนาวถึงหนาวจัด กับมีน้ำค้างแข็งบางพื้นที่
เกษตรกรควรระวังและป้องกันความเสียหายที่จะเกิดกับพืชผลทางการเกษตร โดยคลุมบริเวณดิน
บริเวณแปลงปลูกพืชและโคนต้นพืชด้วยวัสดุคลุม เพื่อรักษาอุณหภูมิดิน และรักษาความชื้นภายใน
ดิน และหลีกเลี่ยงการให้น้ำพืชในช่วงบ่ายอย่างเต็มที่ เพื่อป้องกันความเสียหายที่จะเกิดกับท่อลำเลียง
น้ำของพืชหากเกิดสภาวะน้ำค้างแข็งในตอนกลางคืน

ในบางช่วงจะมีหมอกในตอนเช้าโดยเฉพาะในช่วงที่บริเวณความกดอากาศสูงอ่อนกำลังลง
เกษตรกรควรใช้รถใช้ถนนด้วยความระมัดระวัง นอกจากนี้ควรระวังและป้องกันโรคพืชที่เกิดจาก
เชื้อรา เช่น โรคน้ำค้าง ในพืชไร่และพืชผัก และโรคราแป้งในไม้ดอก เป็นต้น ส่วนเครื่องจักรกลที่ใช้
งานทางด้านการเกษตรหากมีความจำเป็นต้องวิ่งบนถนนหลวงควรดูแลไฟหน้าและไฟท้ายให้ใช้งาน
ได้ดี สามารถมองเห็นได้ในระยะไกล เพื่อป้องกันอุบัติเหตุที่อาจเกิดขึ้น

อนึ่ง ในช่วงที่มรสุมตะวันออกเฉียงเหนือมีกำลังแรง คลื่นลมบริเวณอ่าวไทยตอนบนจะมีกำลัง
แรงขึ้น ผู้ที่เลี้ยงสัตว์น้ำชายฝั่งควรระวังความเสียหายที่อาจเกิดขึ้น ส่วนชาวเรือและชาวประมงควร
เดินเรือด้วยความระมัดระวัง และในช่วงที่ทะเลมีคลื่นจัด เรือเล็กควรงดออกจากฝั่ง และติดตาม

พยากรณ์อากาศ พยากรณ์อากาศเกษตร และประกาศกรมอุตุนิยมวิทยาจากกรมอุตุนิยมวิทยาอย่างใกล้ชิด

เดือนธันวาคม เป็นช่วงฤดูหนาว สภาพอากาศแห้งและหนาวเย็น โดยเฉพาะในช่วงที่บริเวณความกดอากาศสูงแผ่ลงมาปกคลุมบริเวณประเทศไทยตอนบนซึ่งในระยะแรกจะมีฝนฟ้าคะนอง จากนั้นอุณหภูมิจะลดลง โดยทางภาคเหนือตอนบนและภาคตะวันออกเฉียงเหนือตอนบนจะมีอุณหภูมิต่ำกว่าบริเวณอื่นๆ ส่วนบริเวณที่อกเขา ยอดดอยและยอดภูจะมีอากาศหนาวถึงหนาวจัด กับมีน้ำค้างแข็งได้บางพื้นที่ ส่วนมรสุมตะวันออกเฉียงเหนือจะมีกำลังแรงเป็นช่วงๆ ทำให้บริเวณประเทศไทยตอนบนมีปริมาณและการกระจายของฝนน้อย สำหรับปริมาณฝนในเจ็ดวันจะมีน้อยกว่าค่าน้ำระเหย สมดุลน้ำมีค่าเป็นลบโดยส่วนใหญ่

สำหรับในตอนเช้าจะมีอากาศเย็นถึงหนาว เกษตรกรควรให้ความอบอุ่นแก่ตนเองอย่างเพียงพอ และดูแลสุขภาพให้แข็งแรง เพื่อป้องกันการเจ็บป่วย ส่วนในบางช่วงจะมีลมแรง ผู้ที่เลี้ยงสัตว์ควรจัดทำแผงกำบังลมหนาวให้กับสัตว์เลี้ยง เพื่อป้องกันลมหนาวโกรกโรงเรือน ทำให้สัตว์เลี้ยงหนาวเย็นจนอ่อนแอและเป็นโรคได้ง่าย โดยเฉพาะสัตว์ที่ยังเล็กควรเพิ่มดวงไฟในโรงเรือน เพื่อให้ความอบอุ่น เนื่องจากสัตว์ที่ยังเล็กจะมีความต้านทานความหนาวเย็นต่ำกว่าสัตว์ที่โตเต็มวัย ส่วนผู้ที่เลี้ยงสัตว์น้ำ ในช่วงที่อุณหภูมิลดลง เกษตรกรควรลดปริมาณอาหารลง เนื่องจากสัตว์น้ำจะกินอาหารได้น้อยลง อาหารที่เหลือจะทำให้เน่าเสีย สัตว์น้ำที่อาศัยอยู่จะอ่อนแอและเป็นโรคได้ง่าย และควรให้อาหารสัตว์น้ำในช่วงสายหรือช่วงที่ อุณหภูมิสูงขึ้นจะทำให้สัตว์น้ำกินอาหารได้มากขึ้น การเจริญเติบโตได้ดีขึ้น ลดปัญหาสัตว์น้ำโตช้าในช่วงฤดูหนาว

ส่วนบริเวณที่อกเขา ยอดดอย และยอดภูจะมีอากาศหนาวถึงหนาวจัด กับมีน้ำค้างแข็งบางพื้นที่ เกษตรกรควรระวังและป้องกันความเสียหายที่จะเกิดกับพืชผลทางการเกษตร โดยคลุมบริเวณดินบริเวณแปลงปลูกพืชและโคนต้นพืชด้วยวัสดุสีเข้ม เพื่อรักษาอุณหภูมิดิน และรักษาความชื้นภายในดิน และหลีกเลี่ยงการให้น้ำพืชในช่วงบ่ายอย่างเต็มที่ เพื่อป้องกันความเสียหายที่จะเกิดกับท่อลำเลียงน้ำของพืชหากเกิดสภาวะน้ำค้างแข็งในตอนกลางคืน

ในช่วงฤดูหนาวอากาศจะจืดจาง เกษตรกรควรหลีกเลี่ยงการจุดไฟเผาวัสดุเหลือใช้ทางการเกษตร เนื่องจากควันไฟจะไม่สามารถลอยขึ้นไปในชั้นบรรยากาศได้สะดวกแต่จะแผ่ปกคลุมบริเวณข้างเคียงทำให้ทัศนวิสัยลดลง โดยเฉพาะบริเวณถนนหนทางอาจเป็นอุปสรรคต่อการใช้รถใช้ถนน ก่อให้เกิดอุบัติเหตุได้ง่าย และควันไฟอาจเป็นอันตรายแก่สุขภาพ

ในบางช่วงจะมีหมอกในตอนเช้าโดยเฉพาะในช่วงที่บริเวณความกดอากาศสูงอ่อนกำลังลง เกษตรกรควรใช้รถใช้ถนนด้วยความระมัดระวัง นอกจากนี้ควรระวังและป้องกันโรคพืชที่เกิดจากเชื้อรา เช่น โรคน้ำค้าง ในพืชไร่ และพืชผัก เป็นต้น รวมทั้งโรคราดำในมะม่วง โดยหากพบโรคราดำเข้าทำลาย เกษตรกรควรฉีดพ่นด้วยน้ำบริเวณทรงพุ่ม ก็จะลดการระบาดของโรคดังกล่าว แต่ไม่ควรฉีดแรงจนเกินไปเพราะจะทำให้ช่อดอกช้ำการติดผลลดลงได้ ส่วนเครื่องจักรกลที่ใช้งานทางด้านการเกษตรหากมีความจำเป็นต้องวิ่งบนถนนหลวงในตอนกลางคืน เกษตรกรควรดูแลไฟหน้าและไฟท้ายให้ใช้งานได้ดี สามารถมองเห็นได้ในระยะไกล เพื่อป้องกันอุบัติเหตุที่อาจเกิดขึ้น

อนึ่ง ในช่วงที่มรสุมตะวันออกเฉียงเหนือมีกำลังแรง คลื่นลมบริเวณอ่าวไทยตอนบนจะมีกำลังแรงขึ้น ผู้ที่เลี้ยงสัตว์น้ำชายฝั่งควรระวังความเสียหายที่อาจเกิดขึ้น ส่วนชาวเรือและชาวประมงควรเดินเรือด้วยความระมัดระวัง และในช่วงที่ทะเลมีคลื่นจัด เรือเล็กควรงดออกจากฝั่ง และควรติดตามพยากรณ์อากาศ พยากรณ์อากาศเกษตร และประกาศกรมอุตุนิยมวิทยาจากกรมอุตุนิยมวิทยาอย่างใกล้ชิด

ภาคใต้

เดือนตุลาคม เป็นช่วงเปลี่ยนจากฤดูมรสุมตะวันตกเฉียงใต้เข้าสู่ฤดูมรสุมตะวันออกเฉียงเหนือ ปริมาณและการกระจายของฝนทางภาคใต้ฝั่งตะวันตกจะเริ่มลดลง ส่วนทางภาคใต้ฝั่งตะวันออกปริมาณและการกระจายของฝนจะเพิ่มขึ้นกับจะมีฝนตกหนักถึงหนักมากได้บางพื้นที่ สมดุลน้ำมีค่าเป็นบวก โดยส่วนใหญ่

ในช่วงที่มีฝนตกหนักมากและมีฝนตกหนักติดต่อกันโดยเฉพาะทางภาคใต้ฝั่งตะวันออกตอนบน อาจทำให้เกิดสภาวะน้ำท่วมฉับพลัน น้ำป่าไหลหลาก และน้ำล้นตลิ่ง เกษตรกรควรระวังอันตรายและป้องกันความเสียหายจากสภาวะดังกล่าว โดยอพยพสัตว์เลี้ยงไปไว้ในที่สูงน้ำท่วมไม่ถึง ตลอดจนจัดเตรียมอาหารสัตว์และระบบส่องสว่างยามค่ำคืนเอาไว้ให้พร้อมใช้งาน นอกจากนี้ควรทำทางระบายน้ำออกจากแปลงปลูกพืช โดยเฉพาะพื้นที่การเกษตรที่เป็นที่ลุ่มไม่ควรปล่อยให้น้ำขังในพื้นที่การเกษตรนาน เพราะจะทำให้รากพืชเน่า ต้นพืชตายได้ ส่วนผู้ที่เลี้ยงสัตว์ไม่ควรปล่อยให้สัตว์เลี้ยงอยู่ในที่ชื้นแฉะเป็นเวลานาน เพราะจะทำให้สัตว์อ่อนแอและเป็นโรคได้ง่าย ส่วนผู้ที่เลี้ยงสัตว์น้ำในบ่อเลี้ยงควรเสริมขอบบ่อเลี้ยงให้สูงขึ้น และจัดเตรียมเครื่องสูบน้ำเอาไว้ให้พร้อมใช้งาน และไม่ควรถือว่าน้ำฝนที่ตกบนดินไหลลงสู่บ่อเลี้ยงโดยตรง เพราะจะทำให้สภาพน้ำเปลี่ยน สัตว์น้ำปรับตัวไม่ทัน อ่อนแอและเป็นโรคได้ง่าย แต่ควรเก็บในบ่อพักก่อนแล้วค่อยปล่อยลงสู่บ่อเลี้ยงภายหลัง หลังจากฝนตก เกษตรกรควรเปิดเครื่องตีน้ำ เพื่อป้องกันน้ำในระดับบนและน้ำระดับที่ลึกลงไปแยกชั้น และเป็นการเติมออกซิเจนให้แก่ น้ำ

ส่วนในช่วงที่มีฝนตกติดต่อกันทำให้ดินและอากาศมีความชื้นสูง เกษตรกรควรระวังและป้องกันโรคพืชที่เกิดจากเชื้อรา เช่น โรคใบยางร่วงและโรคหน้ากรีดยาง ในยางพารา โรครากเน่าโคนเน่าในไม้ผล รวมทั้งโรคราสีชมพูในไม้ผลและยางพารา โรคราสนิมในกาแฟ เป็นต้น โดยดูแลแปลงปลูกให้โปร่ง อากาศถ่ายเทได้สะดวก แสงแดดส่องได้ทั่วถึง เพื่อลดความชื้นในพื้นที่การเกษตร ป้องกันและลดความรุนแรงของโรคเชื้อรา

ส่วนทางฝั่งตะวันตกฝนที่ตกไม่สม่ำเสมอ เกษตรกรควรระวังและป้องกันการระบาดของศัตรูพืชจำพวกหนอน ในพืชไร่ ไม้ผล และพืชผัก เป็นต้น ซึ่งศัตรูพืชดังกล่าวจะกัดกินส่วนที่อ่อนของพืช เช่น ใบอ่อนและยอดอ่อน ทำให้ต้นพืชชะงักการเจริญเติบโต ผลผลิตลดลง และด้อยคุณภาพ

อนึ่ง ในช่วงที่มรสุมตะวันตกเฉียงใต้มีกำลังแรง โดยเฉพาะในระยะครึ่งแรกของเดือน คลื่นลมบริเวณทะเลอันดามันจะมีกำลังแรงขึ้น เกษตรกรที่เลี้ยงสัตว์น้ำชายฝั่งควรระวังและป้องกันความเสียหายที่อาจเกิดขึ้น ส่วนชาวเรือและชาวประมงควรเพิ่มความระมัดระวังในการเดินเรือ และในช่วงที่ทะเลมีคลื่นจัดเรือเล็กควรงดออกจากฝั่ง ส่วนในระยะครึ่งหลังของเดือนในช่วงที่มรสุม

ตะวันออกเฉียงเหนือมีกำลังแรง คลื่นลมบริเวณอ่าวไทยและทะเลอันดามันห่างฝั่งจะมีกำลังแรงขึ้น เกษตรกรที่อาศัยอยู่บริเวณชายฝั่งของภาคใต้ฝั่งตะวันออกควรระวังและป้องกันความเสียหายที่เกิดจากคลื่นลมแรงพัดเข้าหาฝั่ง ส่วนผู้ที่เลี้ยงสัตว์น้ำชายฝั่งของภาคใต้ฝั่งตะวันออกควรระวังความเสียหายที่อาจเกิดขึ้น หากสัตว์น้ำโตได้ขนาดควรทยอยจับขายไปก่อนบางส่วนเพื่อลดความเสี่ยง ส่วนชาวเรือและชาวประมงควรเพิ่มความระมัดระวังในการเดินเรือ และในช่วงที่ทะเลมีคลื่นจัดเรือเล็กควรงดออกจากฝั่ง โดยติดตามพยากรณ์อากาศ พยากรณ์อากาศเกษตร และประกาศกรมอุตุนิยมวิทยา จากกรมอุตุนิยมวิทยาอย่างใกล้ชิด

เดือนพฤศจิกายน เป็นช่วงมรสุมตะวันออกเฉียงเหนือ ร่องความกดอากาศต่ำจะเลื่อนลงไปพาดผ่านภาคใต้ประกอบกับมรสุมตะวันออกเฉียงเหนือจะมีกำลังแรงเป็นช่วงๆ ทำให้ปริมาณและการกระจายของฝนทางภาคใต้ฝั่งตะวันออกเพิ่มขึ้นกับจะมีฝนตกหนักถึงหนักมากได้บางพื้นที่ สมดุลน้ำมีค่าเป็นบวกโดยส่วนใหญ่

ในช่วงที่มีฝนตกหนักมากหรือฝนตกหนักติดต่อกัน อาจทำให้เกิดสภาวะน้ำท่วมฉับพลัน น้ำป่าไหลหลากและน้ำล้นตลิ่ง เกษตรกรควรระวังอันตรายและป้องกันความเสียหายจากสภาวะดังกล่าว ส่วนผู้ที่เลี้ยงสัตว์ควรอพยพสัตว์เลี้ยงไปไว้ในที่สูงน้ำท่วมไม่ถึง ตลอดจนจัดเตรียมอาหารสัตว์และระบบส่องสว่างยามค่ำคืนเอาไว้ให้พร้อมใช้งาน และไม่ควรปล่อยให้สัตว์เลี้ยงอยู่ในที่ชื้นแฉะเป็นเวลานาน เพราะจะทำให้สัตว์อ่อนแอและเป็นโรคได้ง่าย ส่วนพื้นที่การเกษตรที่อยู่ในที่ลุ่ม เกษตรกรไม่ควรปล่อยให้ น้ำท่วมขังแปลงปลูกพืชและโคนต้นพืชนาน เพราะจะทำให้รากพืชขาดอากาศต้นพืชตายได้

ส่วนในช่วงที่ฝนตกติดต่อกันทำให้ดินและอากาศมีความชื้นสูง เกษตรกรควรระวังและป้องกันโรคพืชที่เกิดจากเชื้อรา เช่น โรครากเน่าโคนเน่าในไม้ผล โรคหนักริตยางในยางพารา และโรคยอดเน่าในปาล์มน้ำมัน เป็นต้น ส่วนผู้ที่เลี้ยงสัตว์น้ำไม่ควรปล่อยให้ น้ำฝนที่ตกบนดินไหลลงบ่อเลี้ยงโดยตรง แต่ควรเก็บไว้ในบ่อพักก่อนแล้วค่อยปล่อยลงสู่บ่อเลี้ยง เพื่อป้องกันสัตว์น้ำปรับตัวไม่ทัน อ่อนแอ และเป็นโรคได้ง่าย และหลังจากฝนตกควรเปิดเครื่องตีน้ำ เพื่อป้องกันน้ำแยกชั้น และเป็นการเติมออกซิเจนให้แก่ น้ำ

อนึ่ง ในช่วงที่มรสุมตะวันออกเฉียงเหนือมีกำลังแรง คลื่นลมบริเวณอ่าวไทยและทะเลอันดามันห่างฝั่งจะมีกำลังแรงขึ้น เกษตรกรที่อาศัยอยู่บริเวณชายฝั่งของภาคใต้ฝั่งตะวันออกควรระวังและป้องกันความเสียหายที่เกิดจากคลื่นลมแรงพัดเข้าหาฝั่ง ส่วนผู้ที่เลี้ยงสัตว์น้ำชายฝั่งของภาคใต้ฝั่งตะวันออกควรระวังความเสียหายที่อาจเกิดขึ้น หากสัตว์น้ำโตได้ขนาดควรทยอยจับขายไปก่อนบางส่วนเพื่อลดความเสี่ยง ส่วนชาวเรือและชาวประมงควรเพิ่มความระมัดระวังในการเดินเรือ และในช่วงที่ทะเลมีคลื่นจัดเรือเล็กควรงดออกจากฝั่ง โดยติดตามพยากรณ์อากาศ พยากรณ์อากาศเกษตร และประกาศกรมอุตุนิยมวิทยา จากกรมอุตุนิยมวิทยาอย่างใกล้ชิด

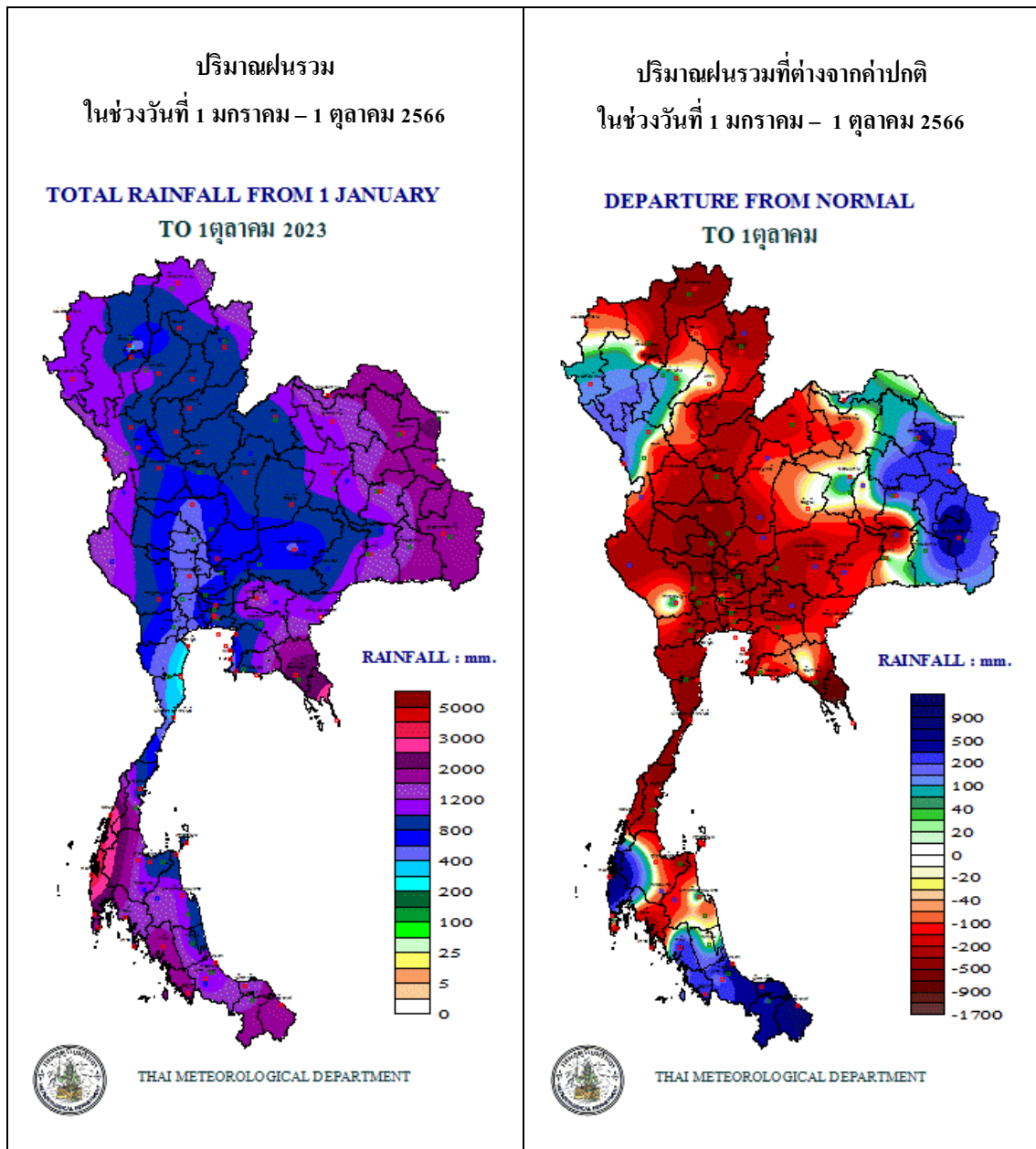
เดือนธันวาคม เป็นช่วงมรสุมตะวันออกเฉียงเหนือ ร่องความกดอากาศต่ำจะเลื่อนลงไปพาดผ่านภาคใต้ตอนกลางและตอนล่าง ประกอบกับมรสุมตะวันออกเฉียงเหนือจะมีกำลังแรงเป็นช่วงๆ ทำให้ปริมาณและการกระจายของฝนทางภาคใต้ฝั่งตะวันออกเพิ่มขึ้นกับจะมีฝนตกหนักถึงหนักมากบางพื้นที่ สมดุลน้ำมีค่าเป็นบวกโดยส่วนใหญ่

ในช่วงที่มีฝนตกหนักมากหรือฝนตกหนักติดต่อกัน อาจทำให้เกิดสภาวะน้ำท่วมฉับพลัน น้ำป่าไหลหลากและน้ำล้นตลิ่ง เกษตรกรควรระวังอันตรายและป้องกันความเสียหายจากสภาวะดังกล่าว ส่วนผู้ที่เลี้ยงสัตว์ควรอพยพสัตว์เลี้ยงไปไว้ในที่สูงน้ำท่วมไม่ถึง ตลอดจนจัดเตรียมอาหารสัตว์ และระบบส่องสว่างยามค่ำคืนเอาไว้ให้พร้อมใช้งาน และไม่ควรปล่อยให้สัตว์เลี้ยงอยู่ในที่ชื้นแฉะเป็นเวลานาน เพราะจะทำให้สัตว์อ่อนแอและเป็นโรคได้ง่าย ส่วนพื้นที่การเกษตรที่อยู่ในที่ลุ่ม เกษตรกรไม่ควรปล่อยให้ น้ำท่วมขังแปลงปลูกพืชและโคนต้นพืชนาน เพราะจะทำให้รากพืชขาดอากาศต้นพืชตายได้

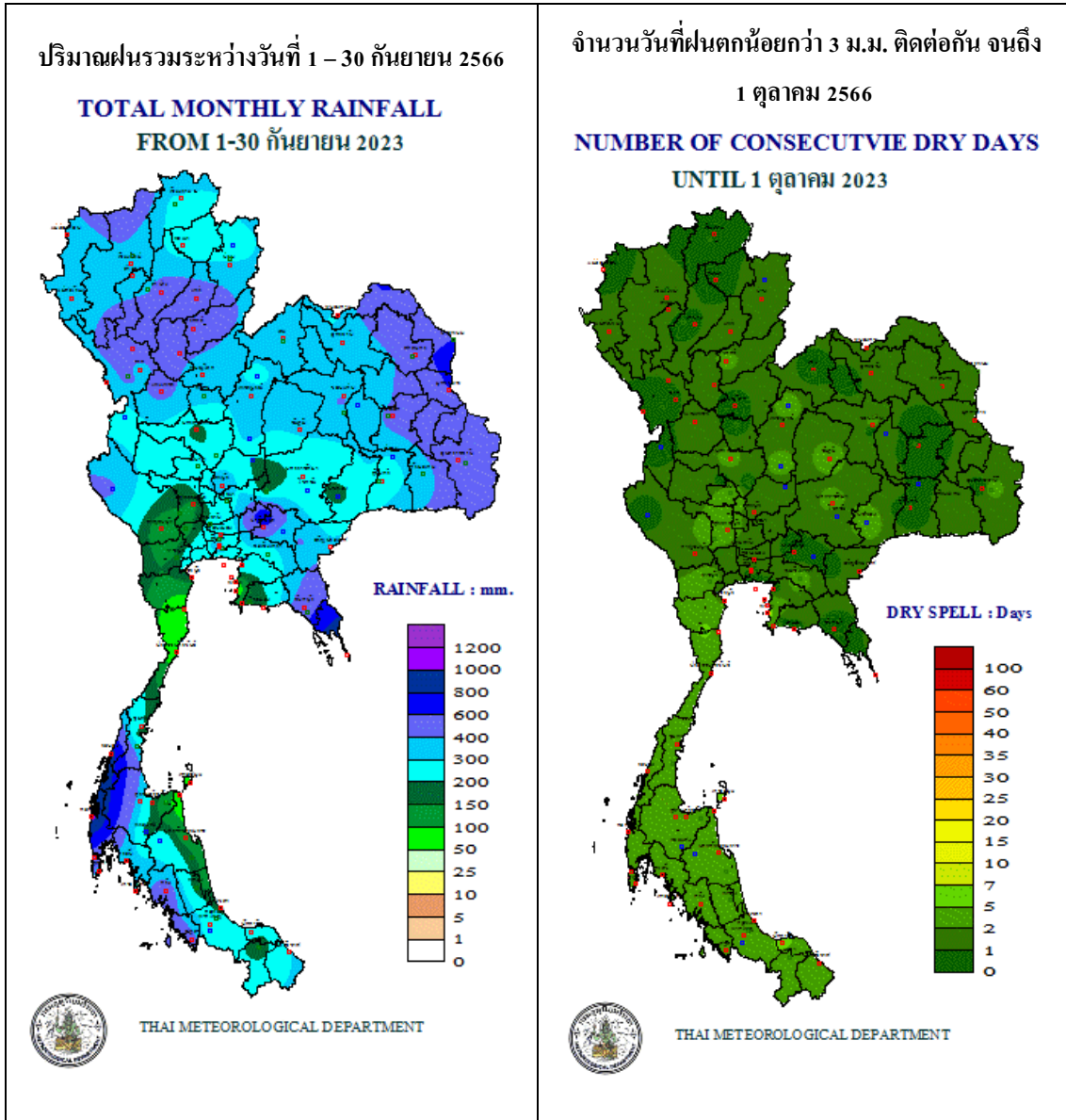
ส่วนฝนที่ตกติดต่อกันทำให้ดินและอากาศมีความชื้นสูง โดยเฉพาะทางฝั่งตะวันออก เกษตรกรควรระวังและป้องกันโรคพืชที่เกิดจากเชื้อรา เช่น โรครากเน่าโคนเน่าในไม้ผล โรคหน้ากริด ยางในยางพารา และโรคราสนิมในกาแฟ เป็นต้น ส่วนผู้ที่เลี้ยงสัตว์น้ำไม่ควรปล่อยให้ น้ำฝนที่ตกบนดินไหลลงบ่อเลี้ยงโดยตรง แต่ควรเก็บไว้ในบ่อพักก่อนแล้วค่อยปล่อยลงสู่บ่อเลี้ยง เพื่อป้องกันสัตว์น้ำปรับตัวไม่ทัน อ่อนแอและเป็นโรคได้ง่าย และหลังจากฝนตกควรเปิดเครื่องตีน้ำ เพื่อป้องกันน้ำแยกชั้น และเป็นการเติมออกซิเจนให้แก่ น้ำ

อนึ่ง ในช่วงที่มรสุมตะวันออกเฉียงเหนือมีกำลังแรง คลื่นลมบริเวณอ่าวไทยและทะเลอันดามันทางฝั่งจะมีกำลังแรงขึ้น เกษตรกรที่อาศัยอยู่บริเวณชายฝั่งของภาคใต้ฝั่งตะวันออกควรระวังและป้องกันความเสียหายที่เกิดจากคลื่นลมแรงพัดเข้าหาฝั่ง ส่วนผู้ที่เลี้ยงสัตว์น้ำชายฝั่งของภาคใต้ฝั่งตะวันออกควรระวังความเสียหายที่อาจเกิดขึ้น หากสัตว์น้ำโตได้ขนาดควรทยอยจับขายไปก่อนบางส่วนเพื่อลดความเสี่ยง ส่วนชาวเรือและชาวประมงควรเพิ่มความระมัดระวังในการเดินเรือ และในช่วงที่ทะเลมีคลื่นจัดเรือเล็กควรงดออกจากฝั่ง โดยติดตามพยากรณ์อากาศ พยากรณ์อากาศเกษตร และประกาศกรมอุตุนิยมวิทยา จากกรมอุตุนิยมวิทยาอย่างใกล้ชิด

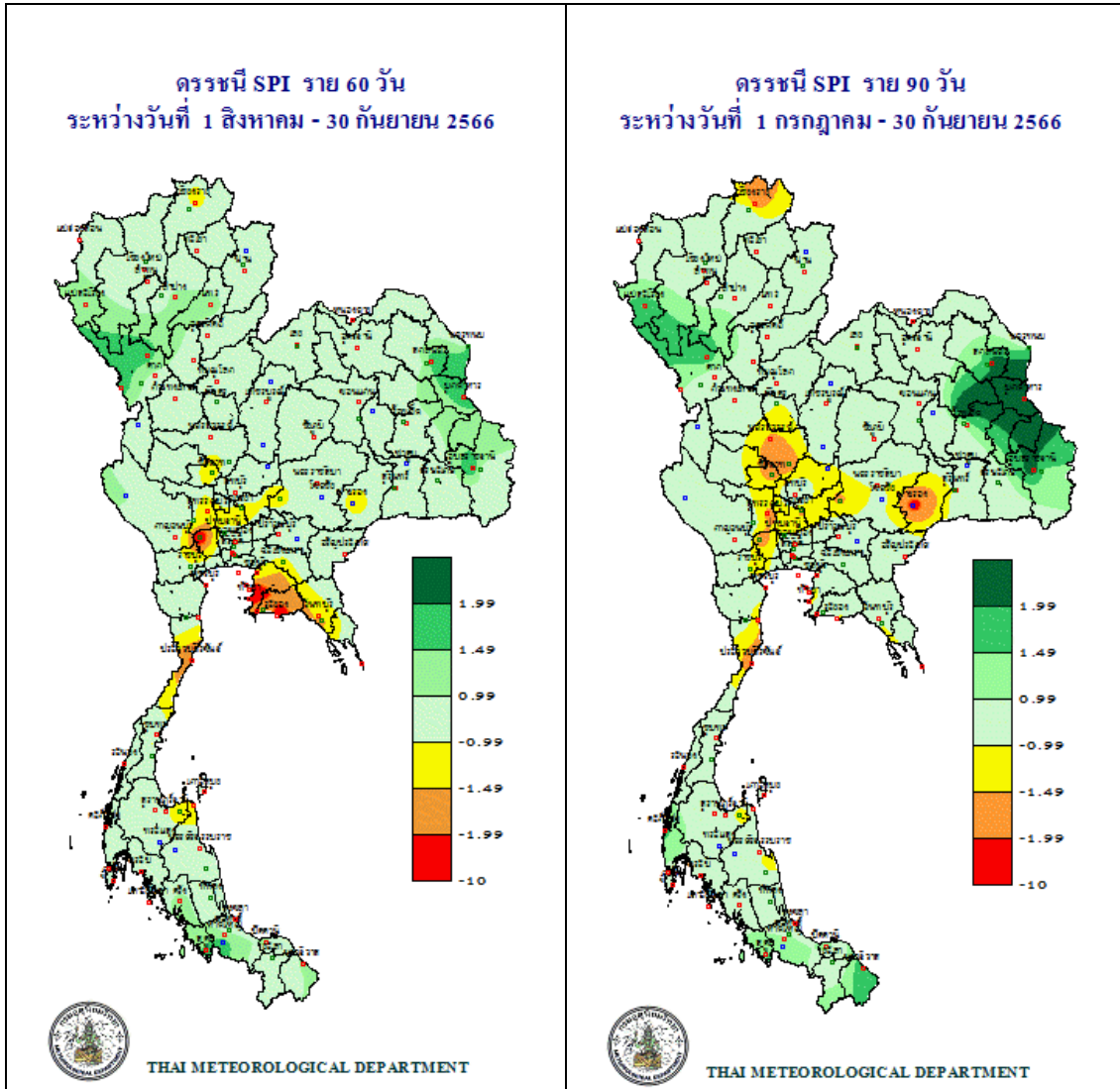
แผนที่แสดงปริมาณฝนรวม และปริมาณฝนรวมที่ต่างจากค่าปกติ ตั้งแต่วันที่ 1 มกราคม 2566



แผนที่แสดงปริมาณฝนรวมในเดือนที่ผ่านมาและจำนวนวันที่ฝนตกน้อยกว่า
3 ม.ม. ติดต่อกัน



ดรชนีความแห้งแล้งของฝนที่ต่างจากค่าปกติ (SPI)

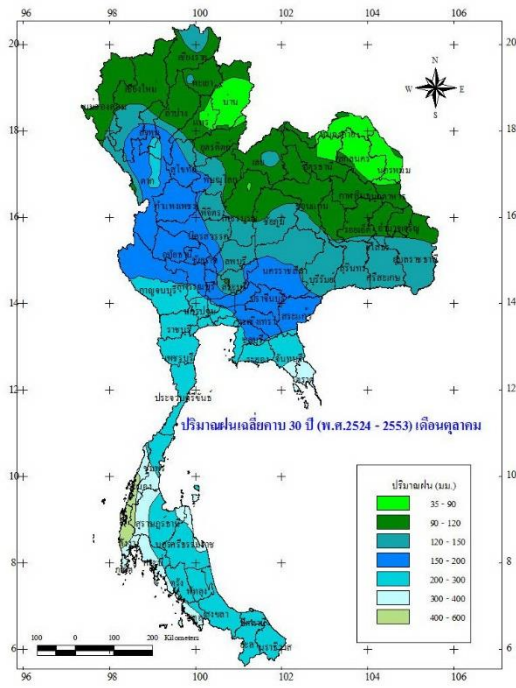


ดรชนีความแห้งแล้งของฝนที่ต่างจากค่าปกติ (SPI) เป็นดรชนีที่พัฒนาขึ้น เพื่อแสดงถึงการขาดแคลนฝนในช่วงเวลา (timescale) 2 และ 3 เดือน โดยใช้ข้อมูลปริมาณฝนเพียงอย่างเดียว และจำแนกเป็นระดับความรุนแรง ดังนี้

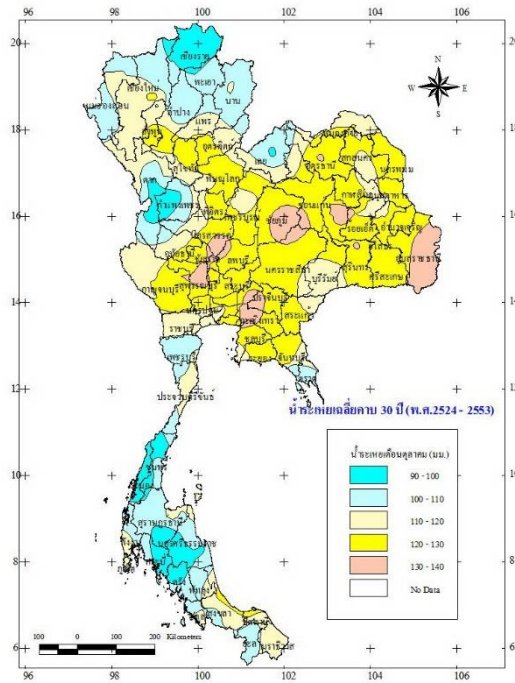
SPI มากกว่าหรือเท่ากับ 2	หมายถึง	ฝนชุกมากที่สุด
SPI = 1.50 ถึง 1.99	หมายถึง	ฝนชุกมาก
SPI = 1.00 ถึง 1.49	หมายถึง	ฝนชุกปานกลาง
SPI = -0.99 ถึง 0.99	หมายถึง	ฝนใกล้เคียงปกติ
SPI = -1.00 ถึง -1.49	หมายถึง	ฝนแล้งปานกลาง
SPI = -1.50 ถึง -1.99	หมายถึง	ฝนแล้งรุนแรง
SPI น้อยกว่าหรือเท่ากับ -2	หมายถึง	ฝนแล้งรุนแรงที่สุด

เดือนตุลาคม

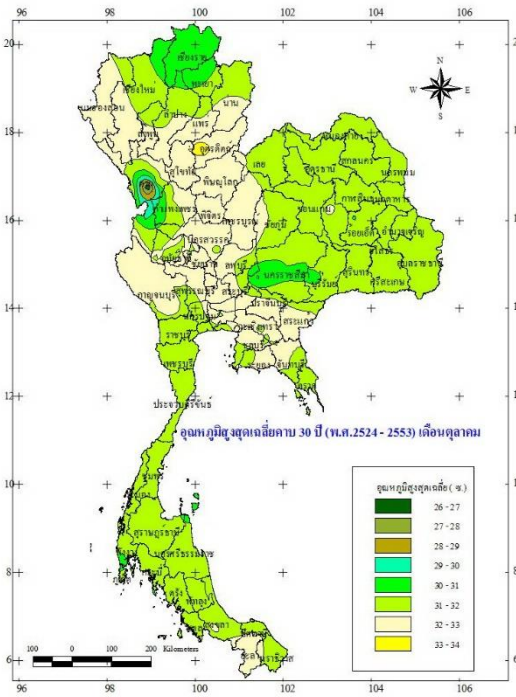
ปริมาณฝนเฉลี่ย เดือนตุลาคม



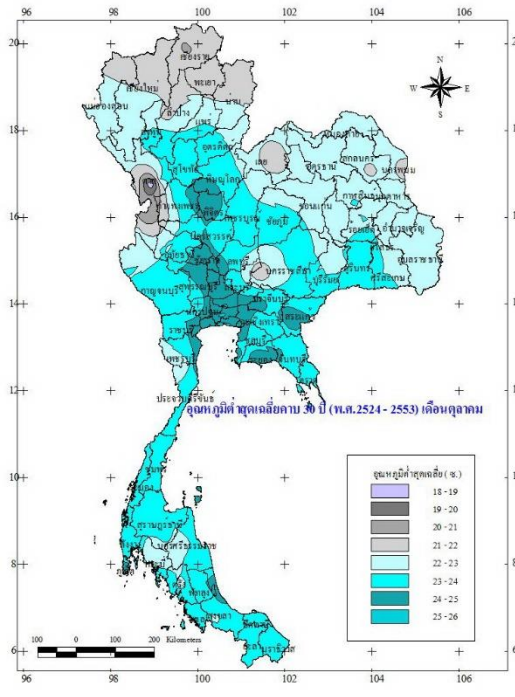
น้ำระเหยเฉลี่ย เดือนตุลาคม



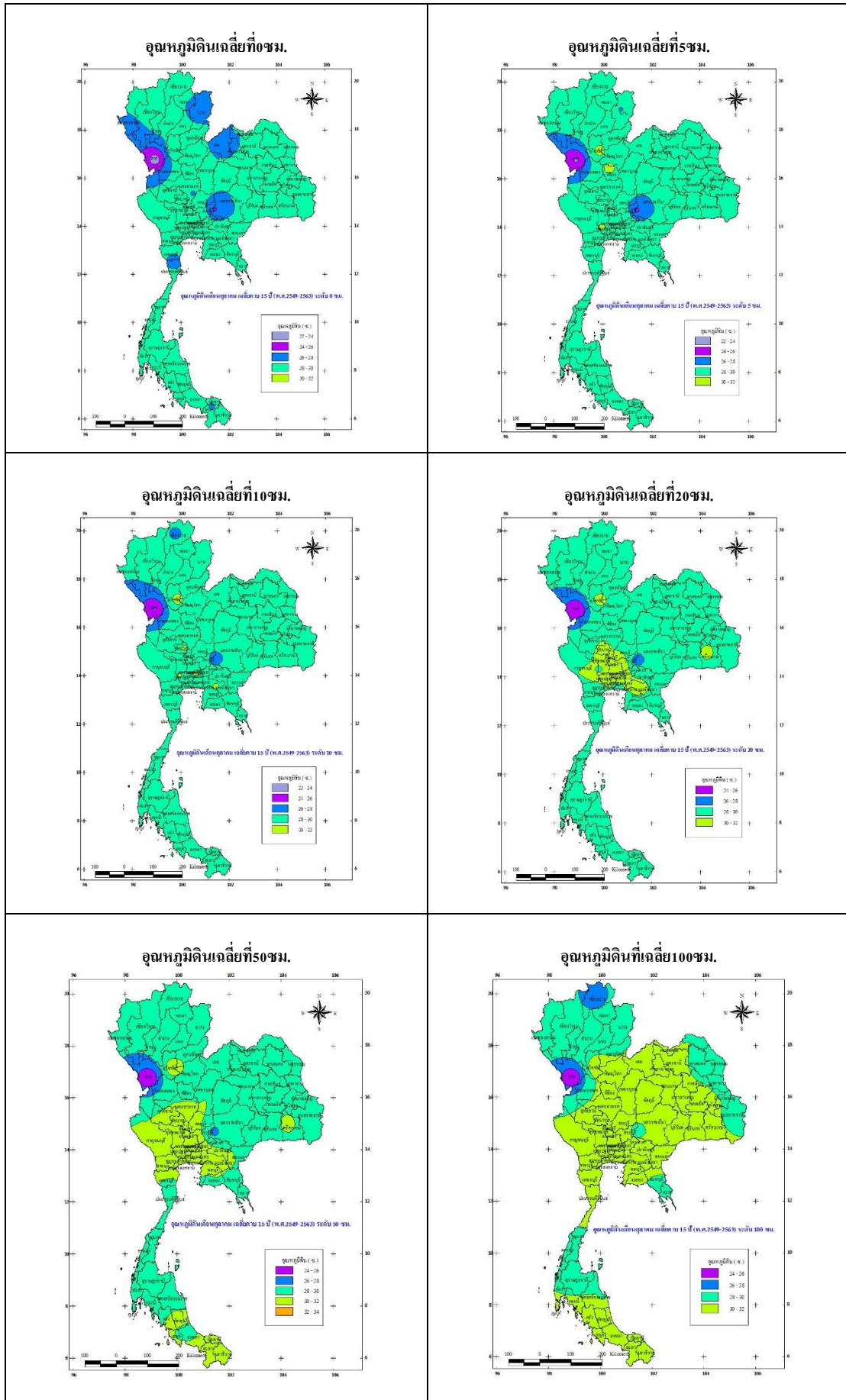
อุณหภูมิสูงสุดเฉลี่ย เดือนตุลาคม



อุณหภูมิต่ำสุดเฉลี่ย เดือนตุลาคม

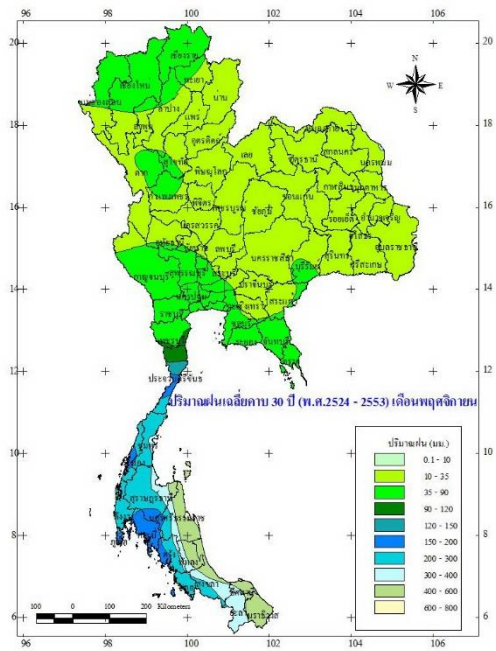


อุณหภูมิเดือนตุลาคม

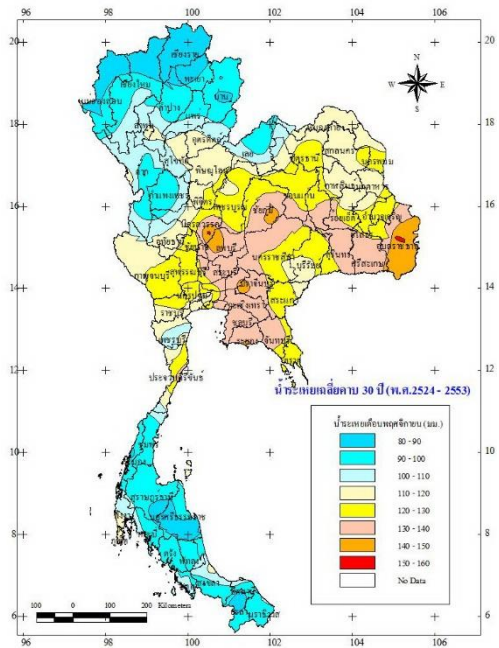


พฤษภาคม

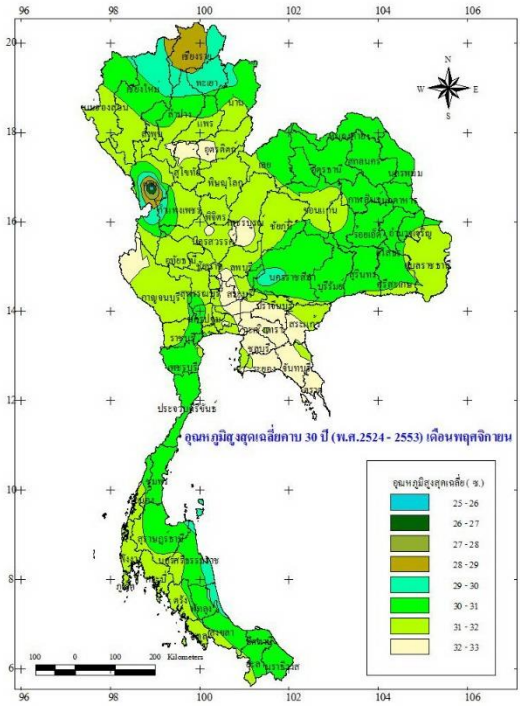
ปริมาณฝนเฉลี่ย เดือนพฤษภาคม



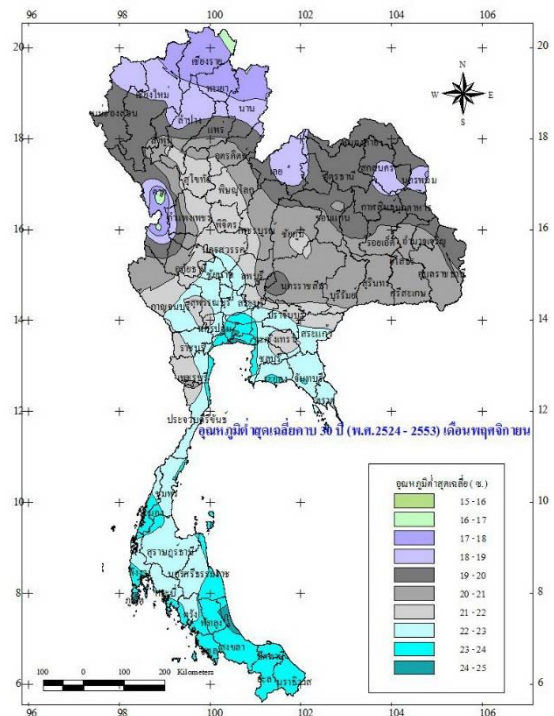
น้ำระเหยเฉลี่ย เดือนพฤษภาคม



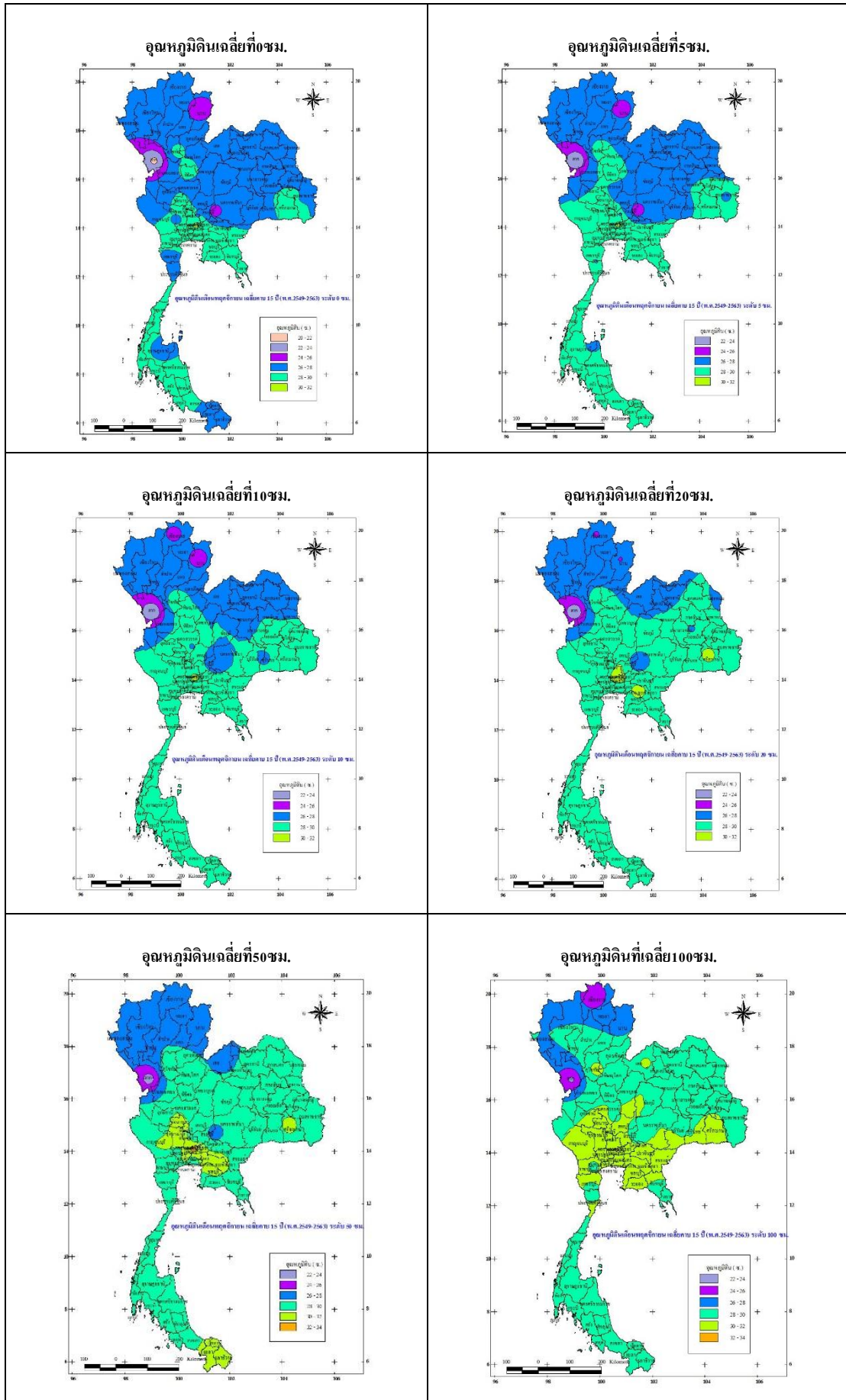
อุณหภูมิสูงสุดเฉลี่ย เดือนพฤษภาคม



อุณหภูมิต่ำสุดเฉลี่ย เดือนพฤษภาคม

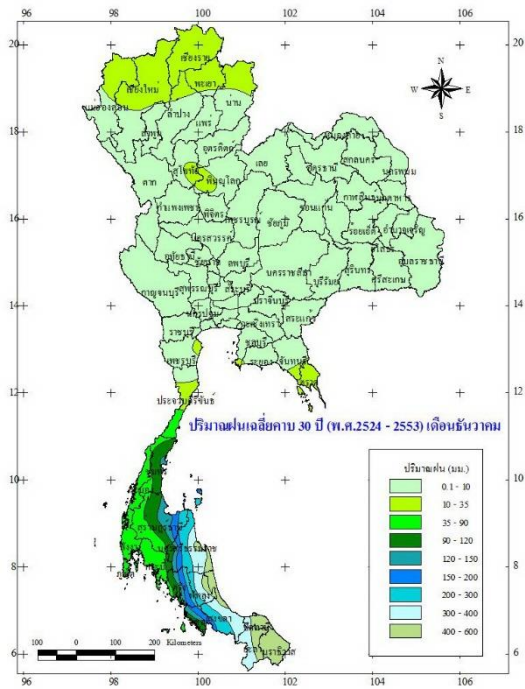


อุณหภูมิดินเดือนพฤศจิกายน

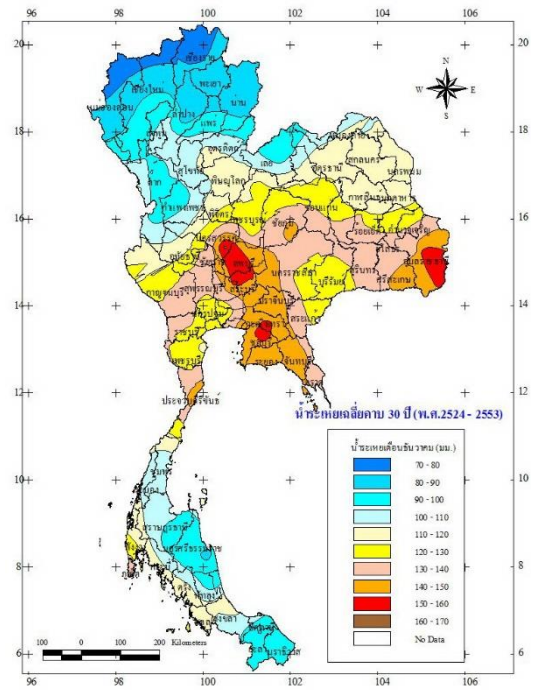


เดือนธันวาคม

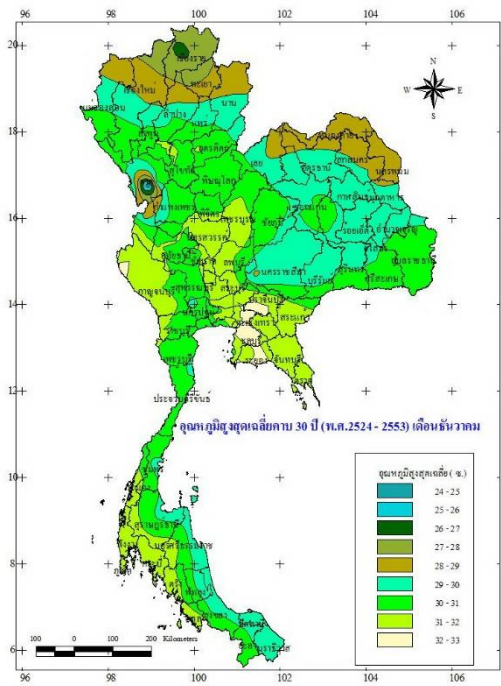
ปริมาณฝนเฉลี่ย เดือนธันวาคม



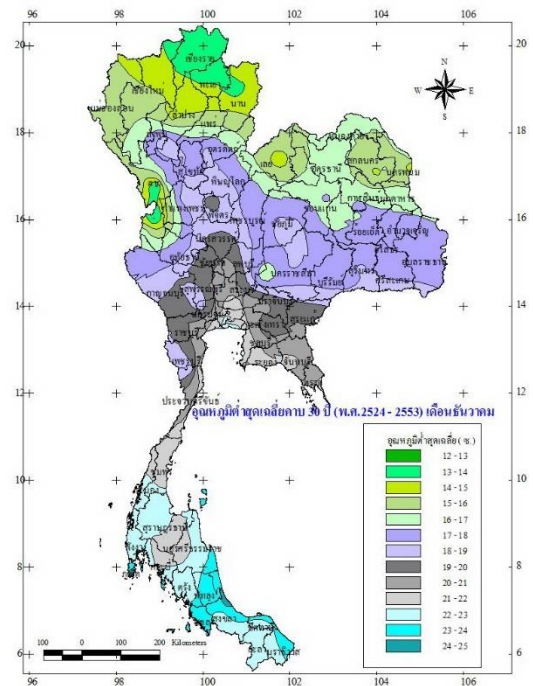
น้ำระเหยเฉลี่ย เดือนธันวาคม



อุณหภูมิสูงสุดเฉลี่ย เดือนธันวาคม

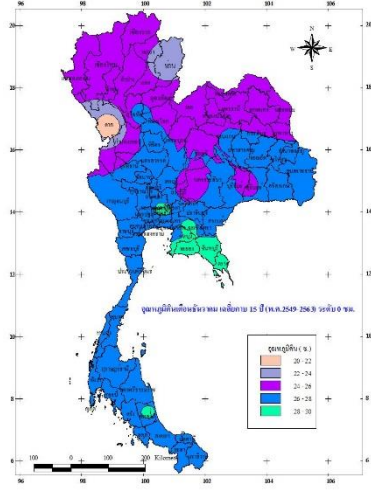


อุณหภูมิต่ำสุดเฉลี่ย เดือนธันวาคม

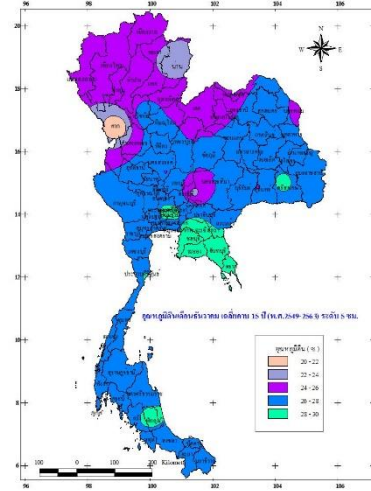


อุณหภูมิเดือนธันวาคม

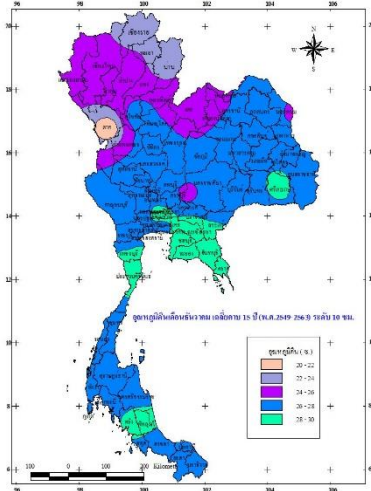
อุณหภูมิเดือนเฉลี่ยที่ 0 ซม.



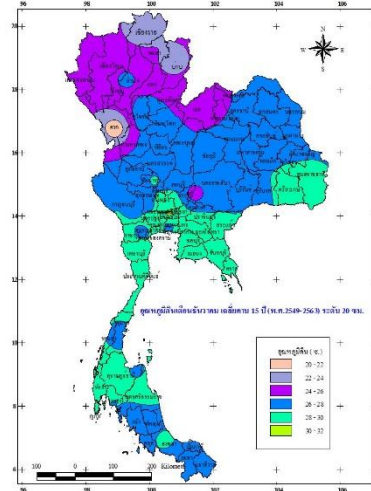
อุณหภูมิเดือนเฉลี่ยที่ 5 ซม.



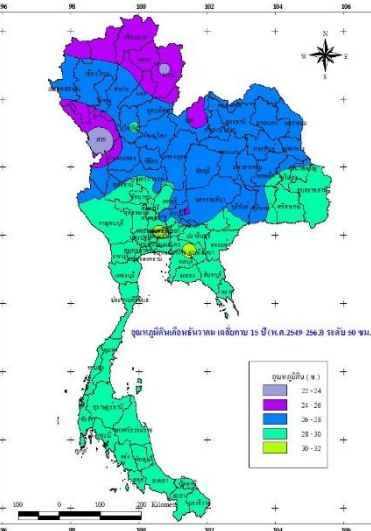
อุณหภูมิเดือนเฉลี่ยที่ 10 ซม.



อุณหภูมิเดือนเฉลี่ยที่ 20 ซม.



อุณหภูมิเดือนเฉลี่ยที่ 50 ซม.



อุณหภูมิเดือนเฉลี่ยที่ 100 ซม.

