



คำหมายอากาศเพื่อการเกษตรราย 3 เดือน

ระหว่างเดือน ธันวาคม พ.ศ. 2566 – กุมภาพันธ์ พ.ศ. 2567

กระทรวงดิจิทัลเพื่อเศรษฐกิจและสังคม

ฉบับที่ 12/2566

คำหมายลักษณะอากาศ

1. ในระยะ 3 เดือนนี้ คาดว่าปริมาณฝนรวมบริเวณประเทศไทยตอนบนส่วนใหญ่จะใกล้เคียงค่าปกติ ส่วนบริเวณภาคใต้ปริมาณฝนรวมจะน้อยกว่าค่าปกติประมาณร้อยละ 20 โดยภาคเหนือจะมีปริมาณฝนรวมประมาณ 20 - 40 มิลลิเมตร (ค่าปกติ 31 มม.) ภาคตะวันออกเฉียงเหนือ ประมาณ 15 - 30 มิลลิเมตร (ค่าปกติ 27 มม.) ภาคกลาง ประมาณ 15 - 30 มิลลิเมตร (ค่าปกติ 24 มม.) กรุงเทพมหานครและปริมณฑล ประมาณ 40 - 70 มิลลิเมตร (ค่าปกติ 52 มม.) ภาคตะวันออก ประมาณ 40 - 70 มิลลิเมตร (ค่าปกติ 61 มม.) ภาคใต้ฝั่งตะวันออก ประมาณ 340 - 390 มิลลิเมตร (ค่าปกติ 452 มม.) และภาคใต้ฝั่งตะวันตก ประมาณ 120 - 160 มิลลิเมตร (ค่าปกติ 172 มม.)

สำหรับอุณหภูมิเฉลี่ยของประเทศไทย ส่วนใหญ่จะมีค่าสูงกว่าค่าปกติประมาณ 1.0 - 1.5 องศาเซลเซียส โดยจะมีอุณหภูมิสูงสุดเฉลี่ยทั้งประเทศ ประมาณ 32 - 34 องศาเซลเซียส (ค่าปกติ 31.8°C) และอุณหภูมิต่ำสุดเฉลี่ยทั้งประเทศ 20 - 22 องศาเซลเซียส (ค่าปกติ 20.0 °C)

2. เดือนธันวาคม ปริมาณฝนรวมประเทศไทยส่วนใหญ่จะต่ำกว่าค่าปกติประมาณร้อยละ 60 ยกเว้นภาคใต้จะมีปริมาณฝนรวมต่ำกว่าค่าปกติ ประมาณร้อยละ 20 โดยมีปริมาณฝนรวมตามภาคต่างๆ ดังนี้ ภาคเหนือ ภาคตะวันออกเฉียงเหนือ ภาคกลาง ภาคตะวันออก กรุงเทพมหานครและปริมณฑล จะมีปริมาณฝนน้อยกว่า 10 มม. ภาคใต้ฝั่งตะวันออกประมาณ 210 - 260 มม. และภาคใต้ฝั่งตะวันตกประมาณ 60 - 90 มม

สำหรับอุณหภูมิเฉลี่ยของประเทศไทยทั้งประเทศจะมีค่าสูงกว่าค่าปกติประมาณ 1.5 องศาเซลเซียส โดยจะมีอุณหภูมิสูงสุดเฉลี่ย 31 - 33 องศาเซลเซียส ส่วนอุณหภูมิต่ำสุดเฉลี่ยบริเวณประเทศไทยตอนบน 21 - 23 องศาเซลเซียส ในขณะที่ภาคใต้จะมีอุณหภูมิต่ำสุดเฉลี่ย 23 - 25 องศาเซลเซียส

3. เดือนมกราคม ปริมาณฝนรวมประเทศไทยส่วนใหญ่จะใกล้เคียงค่าปกติ ยกเว้นภาคใต้จะมีปริมาณฝนรวมต่ำกว่าค่าปกติประมาณร้อยละ 20 โดยมีปริมาณฝนรวมตามภาคต่างๆ ดังนี้ ภาคเหนือประมาณ 5 - 15 มม. ภาคตะวันออกเฉียงเหนือและภาคกลางน้อยกว่า 10 มม. ภาคตะวันออกกับกรุงเทพมหานครและปริมณฑลประมาณ 15 - 30 มม. ภาคใต้ฝั่งตะวันออกประมาณ 80 - 110 มม. ภาคใต้ฝั่งตะวันตกประมาณ 30 - 50 มม.

สำหรับอุณหภูมิเฉลี่ยของประเทศไทยทั้งประเทศจะมีค่าสูงกว่าค่าปกติประมาณ 1 องศาเซลเซียส โดยจะมีอุณหภูมิสูงสุดเฉลี่ย 31 - 33 องศาเซลเซียส ส่วนอุณหภูมิต่ำสุดเฉลี่ยบริเวณประเทศไทยตอนบน 20 - 22 องศาเซลเซียส ในขณะที่ภาคใต้จะมีอุณหภูมิต่ำสุดเฉลี่ย 23 - 25 องศาเซลเซียส

4. เดือนกุมภาพันธ์ ปริมาณฝนรวมประเทศไทยส่วนใหญ่จะต่ำกว่าค่าปกติประมาณร้อยละ 50 ยกเว้นภาคใต้จะมีปริมาณฝนรวมต่ำกว่าค่าปกติประมาณร้อยละ 30 โดยมีปริมาณฝนรวมตามภาคต่างๆ ดังนี้ ภาคเหนือ ภาคตะวันออกเฉียงเหนือ ภาคกลาง และภาคตะวันออก จะมีปริมาณฝนรวมน้อยกว่า 10 มม. กรุงเทพมหานครและปริมณฑลประมาณ 15 - 30 มม. ภาคใต้ฝั่งตะวันออกประมาณ 10 - 20 มม. ภาคใต้ฝั่งตะวันตกประมาณ 20 - 40 มม.

สำหรับอุณหภูมิเฉลี่ยของประเทศไทยทั้งประเทศจะมีค่าสูงกว่าค่าปกติประมาณ 1 องศาเซลเซียส โดยจะมีอุณหภูมิสูงสุดเฉลี่ย 33 - 35 องศาเซลเซียส ส่วนอุณหภูมิต่ำสุดเฉลี่ยบริเวณประเทศไทยตอนบน 21 - 23 องศาเซลเซียส ในขณะที่ภาคใต้จะมีอุณหภูมิต่ำสุดเฉลี่ย 23 - 25 องศาเซลเซียส

ลักษณะอากาศทั่วไปของประเทศไทยในช่วง 3 เดือนนี้ (เป็นลักษณะทางสถิติของประเทศไทย จากค่าเฉลี่ยในคาบ 30 ปี พ.ศ. 2534-2563)

เดือนธันวาคม ปกติบริเวณความกดอากาศสูงหรือมวลอากาศเย็นจากประเทศจีนจะแผ่เสริมลงมาปกคลุมประเทศไทยตลอดเดือน และมีกำลังแรงเป็นระยะๆ ทำให้อุณหภูมิในประเทศไทยตอนบนลดลงและมีอากาศหนาวเย็นทั่วไป โดยเฉพาะทางตอนบนของภาคเหนือและภาคตะวันออกเฉียงเหนือ รวมทั้งบริเวณเทือกเขาและยอดดอยจะมีอากาศหนาวจัด สำหรับภาคใต้ยังคงมีฝนตกชุกส่วนมากในช่วงครึ่งแรกของเดือนโดยเฉพาะทางฝั่งตะวันออกของภาคเนื่องจากมีอิทธิพลของมรสุมตะวันออกเฉียงเหนือที่พัดปกคลุมภาคใต้และอ่าวไทย อย่างไรก็ตามในเดือนนี้อาจมีพายุหมุนเขตร้อนเข้ามาใกล้หรือเข้าสู่ประเทศไทยได้โดยเฉพาะบริเวณภาคใต้ตอนล่าง

เดือนมกราคม มีอากาศหนาวเนื่องจากอิทธิพลของบริเวณความกดอากาศสูงที่ปกคลุมประเทศไทยตลอดเดือน โดยอุณหภูมิต่ำสุดของประเทศไทยจะลดลงต่ำสุดในเดือนนี้ และมีอากาศหนาวเย็นโดยทั่วไป โดยเฉพาะในภาคเหนือ ภาคตะวันออกเฉียงเหนือและบริเวณยอดเขาสูง กับมีหมอกในตอนเช้า ส่วนภาคกลางและภาคตะวันออกจะมีอากาศเย็น สำหรับภาคใต้เนื่องจากได้รับอิทธิพลจากทะเลที่ล้อมรอบทั้ง 2 ด้าน ทำให้อากาศไม่หนาวเย็นมาก ยกเว้นทางตอนบนของภาค

เดือนกุมภาพันธ์ ปกติอยู่ในช่วงเปลี่ยนจากฤดูหนาวเป็นฤดูร้อน บริเวณความกดอากาศสูงที่ปกคลุมประเทศไทยเริ่มอ่อนกำลังลง สภาพอากาศทั่วไปส่วนใหญ่ยังคงมีอากาศเย็นและมีหมอกในตอนเช้า ยกเว้นบริเวณภาคเหนือและภาคตะวันออกเฉียงเหนือ ยังคงมีอากาศหนาวถึงหนาวจัดในบางพื้นที่ ส่วนมากในระยะครึ่งแรกของเดือน จากนั้นอุณหภูมิเริ่มสูงขึ้น เนื่องจาก ลมฝ่ายใต้ ซึ่งเป็นลมร้อนเริ่มพัดเข้าปกคลุมแทนมรสุมตะวันออกเฉียงเหนือ และเป็นการเริ่มเข้าสู่ฤดูร้อนตั้งแต่ประมาณกลางเดือนเป็นต้นไป ส่วนภาคใต้ ปริมาณฝนในเดือนนี้ลดน้อยลงกว่าเดือนที่ผ่านมา โดยเฉพาะด้านฝั่งตะวันออก

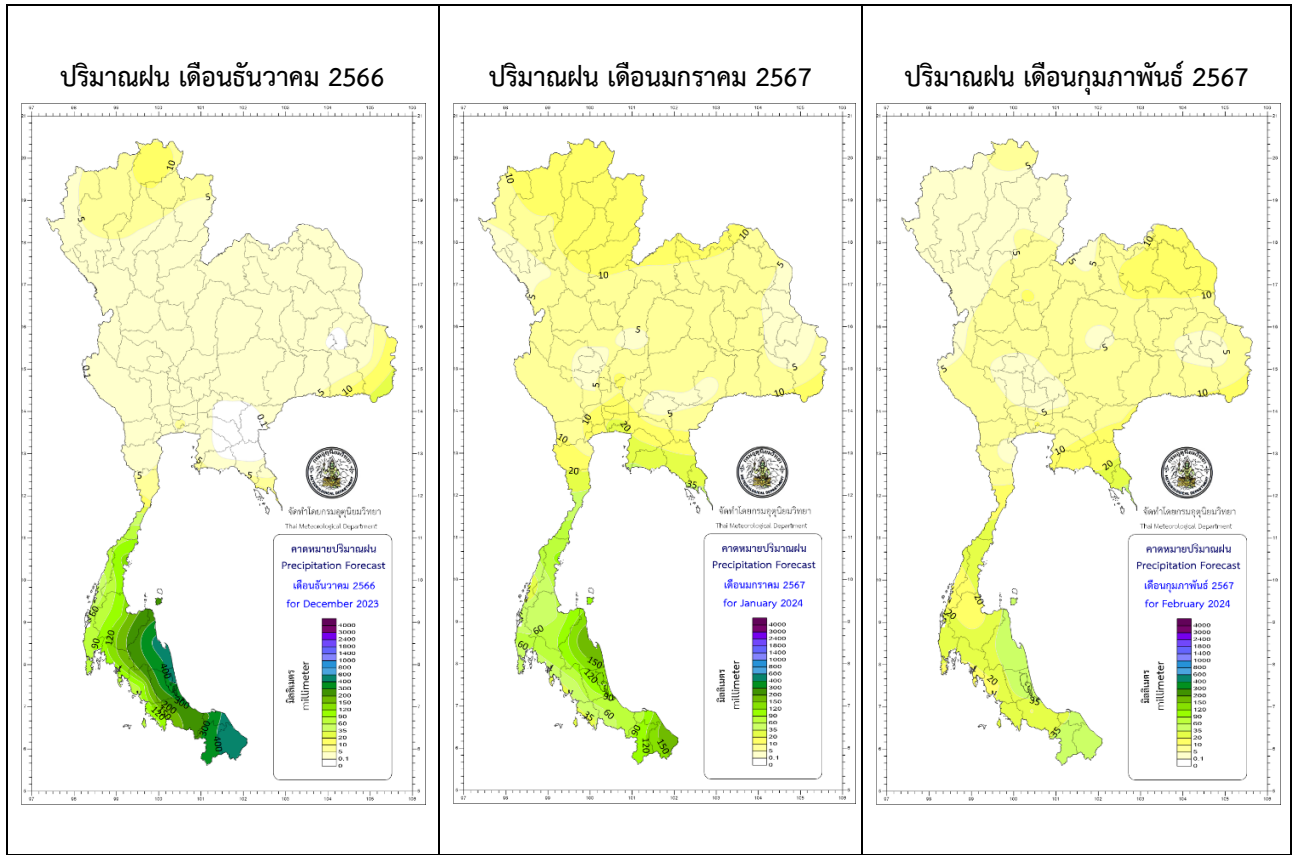
ข้อควรระวัง

เดือนธันวาคมและมกราคม อาจมีคลื่นกระแสลมตะวันตกเคลื่อนจากประเทศพม่า ผ่านประเทศไทยตอนบนทำให้บริเวณดังกล่าวมีฝนฟ้าคะนอง ลมกระโชกแรงบางแห่ง และอาจมีลูกเห็บตกลงได้บางพื้นที่

เดือนกุมภาพันธ์ อาจมีคลื่นกระแสลมตะวันออกเคลื่อนจากทะเลจีนใต้ตอนล่าง ผ่านปลายแหลมญวน และผ่านประเทศไทยบริเวณภาคตะวันออก ภาคกลางและภาคใต้ ซึ่งทำให้บริเวณดังกล่าวมีฝนฟ้าคะนอง ลมกระโชกแรงและอาจมีลูกเห็บตกได้บางพื้นที่

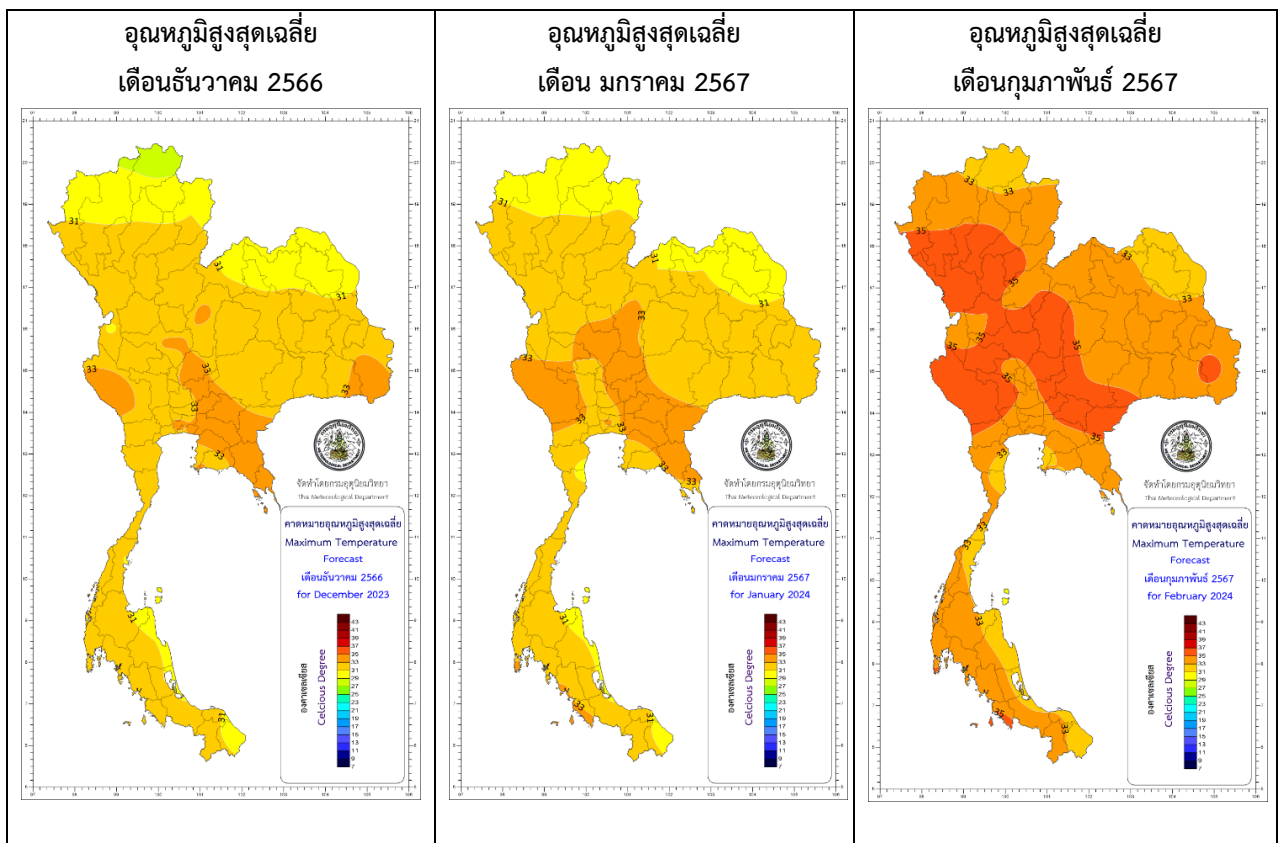
เกษตรกรควรระวังอันตรายและป้องกันความเสียหายจากสภาวะดังกล่าว โดยติดตามข่าวพยากรณ์อากาศ พยากรณ์อากาศเกษตร และประกาศกรมอุตุนิยมวิทยา จากกรมอุตุนิยมวิทยาอย่างใกล้ชิด

คำทหายปริมาณฝน(มิลลิเมตร)



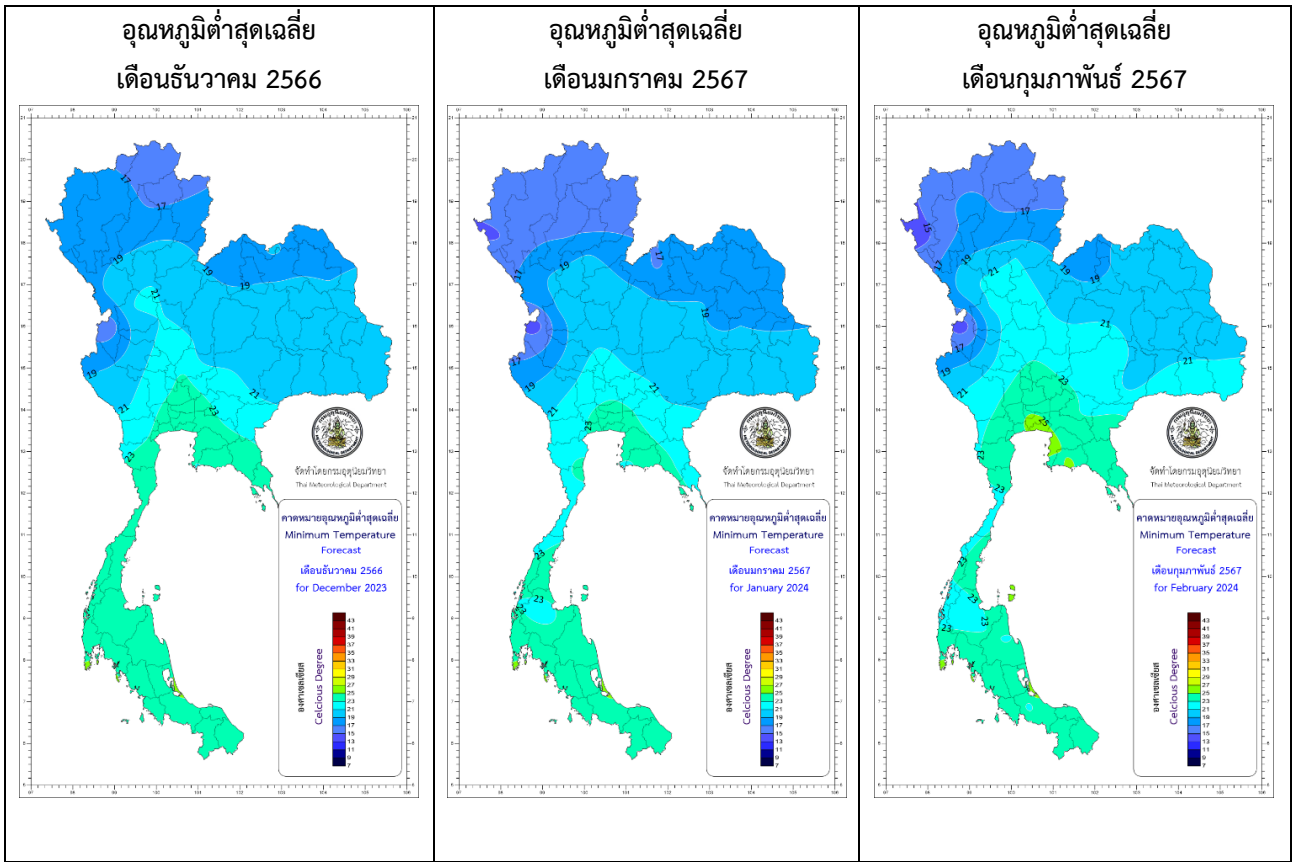
ที่มา:ศูนย์ภูมิอากาศ กองพัฒนาอุตุนิยมวิทยา กรมอุตุนิยมวิทยา

คำทหายอุณหภูมิสูงสุดเฉลี่ย(องศาเซลเซียส)



ที่มา:ศูนย์ภูมิอากาศ กองพัฒนาอุตุนิยมวิทยา กรมอุตุนิยมวิทยา

คาดการณ์อุณหภูมิต่ำสุดเฉลี่ย(องศาเซลเซียส)



ที่มา: ศูนย์ภูมิอากาศ กองพัฒนาอุตุนิยมวิทยา กรมอุตุนิยมวิทยา

**คาดหมายอุณหภูมิสูงสุดเฉลี่ย อุณหภูมิต่ำสุดเฉลี่ย จำนวนชั่วโมงที่มีแสงแดด ปริมาณน้ำระเหย
ปริมาณฝน และจำนวนวันฝนตก**

ภาค		ธันวาคม	มกราคม	กุมภาพันธ์
เหนือ	อุณหภูมิสูงสุดเฉลี่ย (°ซ.)	30-32	31-33	34-36
	อุณหภูมิต่ำสุดเฉลี่ย (°ซ.)	17-19	16-18	17-19
	จำนวนชั่วโมงที่มีแสงแดด (ชม./วัน)	6-8	6-9	7-9
	ปริมาณน้ำระเหย (มม./วัน)	2-4	2-4	3-5
	ปริมาณฝน (มม.)	น้อยกว่า 10	5-15	น้อยกว่า 10
	จำนวนวันฝนตก (วัน)	1-2	2-3	2-3
ตะวันออกเฉียงเหนือ	อุณหภูมิสูงสุดเฉลี่ย (°ซ.)	30-32	31-33	33-35
	อุณหภูมิต่ำสุดเฉลี่ย (°ซ.)	18-20	18-20	20-22
	จำนวนชั่วโมงที่มีแสงแดด (ชม./วัน)	6-9	6-9	7-8
	ปริมาณน้ำระเหย (มม./วัน)	3-6	3-6	4-6
	ปริมาณฝน (มม.)	น้อยกว่า 10	น้อยกว่า 10	น้อยกว่า 10
	จำนวนวันฝนตก (วัน)	1-2	1-2	1-2
กลาง	อุณหภูมิสูงสุดเฉลี่ย (°ซ.)	32-34	32-34	34-36
	อุณหภูมิต่ำสุดเฉลี่ย (°ซ.)	20-22	20-22	22-24
	จำนวนชั่วโมงที่มีแสงแดด (ชม./วัน)	7-9	7-9	8-9
	ปริมาณน้ำระเหย (มม./วัน)	4-6	3-6	4-6
	ปริมาณฝน (มม.)	น้อยกว่า 10	น้อยกว่า 10	น้อยกว่า 10
	จำนวนวันฝนตก (วัน)	1-2	1-2	1-2
ตะวันออกเฉียงใต้	อุณหภูมิสูงสุดเฉลี่ย (°ซ.)	32-34	32-34	33-35
	อุณหภูมิต่ำสุดเฉลี่ย (°ซ.)	22-24	22-24	23-25
	จำนวนชั่วโมงที่มีแสงแดด (ชม./วัน)	4-5	7-8	6-8
	ปริมาณน้ำระเหย (มม./วัน)	0-10	3-5	4-5
	ปริมาณฝน (มม.)	น้อยกว่า 10	15-30	10-20
	จำนวนวันฝนตก (วัน)	1-2	2-3	2-3

คาดหมายอุณหภูมิสูงสุดเฉลี่ย อุณหภูมิต่ำสุดเฉลี่ย จำนวนชั่วโมงที่มีแสงแดด ปริมาณน้ำระเหย
ปริมาณฝน และจำนวนวันฝนตก

ภาค		ธันวาคม	มกราคม	กุมภาพันธ์
ภาคใต้ฝั่งตะวันออก	อุณหภูมิสูงสุดเฉลี่ย (°ซ.)	30-32	30-32	32-34
	อุณหภูมิต่ำสุดเฉลี่ย (°ซ.)	23-25	23-25	23-25
	จำนวนชั่วโมงที่มีแสงแดด (ชม./วัน)	4-7	6-8	7-9
	ปริมาณน้ำระเหย (มม./วัน)	2-4	3-5	3-5
	ปริมาณฝน (มม.)	210-260	80-110	20-40
	จำนวนวันฝนตก (วัน)	11-13	7-9	3-4
ภาคใต้ฝั่งตะวันตก	อุณหภูมิสูงสุดเฉลี่ย (°ซ.)	31-33	32-34	33-35
	อุณหภูมิต่ำสุดเฉลี่ย (°ซ.)	23-25	23-25	23-25
	จำนวนชั่วโมงที่มีแสงแดด (ชม./วัน)	6-7	7-8	8-9
	ปริมาณน้ำระเหย (มม./วัน)	3-4	3-5	4-5
	ปริมาณฝน (มม.)	60-90	30-50	15-30
	จำนวนวันฝนตก (วัน)	8-10	4-6	2-3

ผลกระทบต่อเกษตรกร

ประเทศไทยตอนบน (ภาคเหนือ ภาคตะวันออกเฉียงเหนือ ภาคกลาง และภาคตะวันออก)

เดือนธันวาคม เป็นช่วงฤดูหนาว สภาพอากาศแห้งและหนาวเย็น โดยเฉพาะในช่วงที่บริเวณความกดอากาศสูงแผ่ลงมาปกคลุมบริเวณประเทศไทยตอนบนซึ่งในระยะแรกจะมีฝนฟ้าคะนอง จากนั้นอุณหภูมิจะลดลง โดยในภาคเหนือตอนบนและภาคตะวันออกเฉียงเหนือตอนบนจะมีอุณหภูมิต่ำกว่าบริเวณอื่นๆ ส่วนบริเวณเทือกเขา ยอดดอย และยอดภูจะมีอากาศหนาวถึงหนาวจัด กับมีน้ำค้างแข็งบางพื้นที่ ส่วนมรสุมตะวันออกเฉียงเหนือจะมีกำลังแรงเป็นช่วงๆ ทำให้บริเวณประเทศไทยตอนบนมีปริมาณและการกระจายของฝนน้อย สำหรับปริมาณฝนในเจ็ดวันจะมีน้อยกว่าค่าน้ำระเหยสมมูลน้ำมีค่าเป็นลบโดยส่วนใหญ่

สำหรับในตอนเช้าจะมีอากาศเย็นถึงหนาว เกษตรกรควรให้ความอบอุ่นแก่ตนเองอย่างเพียงพอ และดูแลสุขภาพให้แข็งแรง เพื่อป้องกันการเจ็บป่วย ส่วนในบางช่วงจะมีลมแรง ผู้ที่เลี้ยงสัตว์ควรจัดทำแผงกำบังลมหนาวให้กับสัตว์เลี้ยง เพื่อป้องกันลมหนาวโกรกโรงเรือน ทำให้สัตว์เลี้ยงหนาวเย็นจนอ่อนแอและเป็นโรคได้ง่าย โดยเฉพาะสัตว์ที่ยังเล็กควรเพิ่มดวงไฟในโรงเรือน เพื่อให้ความอบอุ่น เนื่องจากสัตว์ที่ยังเล็กจะมีความต้านทานความหนาวเย็นต่ำกว่าสัตว์ที่โตเต็มวัย ส่วนผู้ที่เลี้ยงสัตว์น้ำ ในช่วงที่อุณหภูมิลดลง เกษตรกรควรลดปริมาณอาหารลง เนื่องจากสัตว์น้ำจะกินอาหารได้น้อยลง อาหารที่เหลือจะทำให้เน่าเสีย สัตว์น้ำที่อาศัยอยู่จะอ่อนแอและเป็นโรคได้ง่าย และควรให้อาหารสัตว์น้ำในช่วงที่อุณหภูมิสูงขึ้นจะทำให้สัตว์น้ำกินอาหารได้มากขึ้นการเจริญเติบโตดีขึ้น ลดปัญหาสัตว์น้ำโตช้าในช่วงฤดูหนาว

ส่วนบริเวณเทือกเขา ยอดดอย และยอดภูจะมีอากาศหนาวถึงหนาวจัด กับมีน้ำค้างแข็งบางพื้นที่ เกษตรกรควรระวังและป้องกันความเสียหายที่จะเกิดกับพืชผลทางการเกษตร โดยคลุมบริเวณดินบริเวณแปลงปลูกพืชและโคนต้นพืชด้วยวัสดุสีเข้ม เพื่อรักษาอุณหภูมิดิน และรักษาความชื้นภายในดิน และหลีกเลี่ยงการให้น้ำพืชในช่วงบ่ายอย่างเต็มที่ เพื่อป้องกันความเสียหายที่จะเกิดกับท่อลำเลียงน้ำของพืชหากเกิดสภาวะน้ำค้างแข็งในตอนกลางคืน

ในช่วงฤดูหนาวอากาศจะแจ่มใส เกษตรกรควรหลีกเลี่ยงการจุดไฟเผาวัสดุเหลือใช้ทางการเกษตร เนื่องจากควันไฟจะไม่สามารถลอยขึ้นไปในชั้นบรรยากาศได้สะดวกแต่จะแผ่ปกคลุมบริเวณข้างเคียง ทำให้ทัศนวิสัยลดลง โดยเฉพาะบริเวณถนนหนทางอาจเป็นอุปสรรคต่อการใช้รถใช้ถนน ก่อให้เกิดอุบัติเหตุได้ง่าย และควันไฟอาจเป็นอันตรายต่อสุขภาพ

ในบางช่วงจะมีหมอกในตอนเช้าโดยเฉพาะในช่วงที่บริเวณความกดอากาศสูงอ่อนกำลังลง เกษตรกรควรใช้รถใช้ถนนด้วยความระมัดระวัง นอกจากนี้ควรระวังและป้องกันโรคพืชที่เกิดจากเชื้อรา เช่น โรคน้ำค้าง ในพืชไร่ และพืชผัก เป็นต้น รวมทั้งโรคราดำในมะม่วง โดยหากพบโรคราดำเข้าทำลาย ชาวสวนควรฉีดพ่นด้วยน้ำบริเวณทรงพุ่ม ก็จะลดการระบาดของโรคดังกล่าว แต่ไม่ควรฉีดน้ำแรงจนเกินไปเพราะจะทำให้ช่อดอกช้ำการติดผลลดลงได้ ส่วนเครื่องจักรกลที่ใช้งานทางด้านการเกษตรหากมีความจำเป็นต้องวิ่งบนถนนหลวงในตอนกลางคืน เกษตรกรควรดูแลไฟหน้าและไฟท้ายให้ใช้งานได้ดี สามารถมองเห็นได้ในระยะไกล เพื่อป้องกันอุบัติเหตุที่อาจเกิดขึ้น

อนึ่ง ในช่วงที่มรสุมตะวันออกเฉียงเหนือมีกำลังแรง คลื่นลมบริเวณอ่าวไทยตอนบนจะมีกำลังแรงขึ้น ผู้ที่เลี้ยงสัตว์น้ำชายฝั่งควรระวังความเสียหายที่อาจเกิดขึ้น ส่วนชาวเรือและชาวประมงควรเดินเรือด้วยความระมัดระวัง และในช่วงที่ทะเลมีคลื่นจัด เรือเล็กควรงดออกจากฝั่ง และควรติดตามพยากรณ์อากาศ พยากรณ์อากาศเกษตร และประกาศกรมอุตุนิยมวิทยา จากกรมอุตุนิยมวิทยาอย่างใกล้ชิด

เดือนมกราคม เป็นช่วงฤดูหนาว สภาพอากาศจะหนาวเย็นและแห้ง สำหรับในช่วงที่บริเวณความกดอากาศสูงแผ่ลงมาปกคลุมบริเวณประเทศไทยตอนบนซึ่งในระยะแรกจะมีฝนฟ้าคะนอง จากนั้นอุณหภูมิจะลดลง โดยทางภาคเหนือตอนบนและภาคตะวันออกเฉียงเหนือตอนบนจะมีอุณหภูมิต่ำกว่าบริเวณอื่นๆ ส่วนบริเวณเทือกเขา ยอดดอย และยอดภูจะมีอากาศหนาวถึงหนาวจัดกับมีน้ำค้างแข็งบางพื้นที่ ส่วนมรสุมตะวันออกเฉียงเหนือจะมีกำลังแรงเป็นช่วงๆ ทำให้บริเวณประเทศไทยตอนบนมีลมแรง ปริมาณและการกระจายของฝนน้อย สำหรับปริมาณฝนในเจ็ดวันจะมีน้อยกว่าค่าน้ำระเหย สมดุลน้ำมีค่าเป็นลบโดยส่วนใหญ่ อนึ่ง ในบางช่วงอาจมีคลื่นกระแสลมฝ่ายตะวันตก เคลื่อนจากประเทศเมียนมาเข้าสู่ประเทศไทยทำให้ในช่วงแรกจะมีฝนฟ้าคะนอง ลมกระโชกแรง และลูกเห็บตก ต่อจากนั้นอุณหภูมิจะลดลงหลายองศาเซลเซียส จนมีอากาศหนาวเย็น ส่วนบริเวณเทือกเขาและยอดเขาจะมีอากาศหนาวถึงหนาวจัดกับมีน้ำค้างแข็งบางพื้นที่

สำหรับสภาพอากาศที่หนาวเย็นโดยทั่วไป เกษตรกรควรให้ความอบอุ่นแก่ตนเองอย่างเพียงพอ และรักษาสุขภาพให้แข็งแรงเพื่อป้องกันการเจ็บป่วย โดยเฉพาะโรคที่เกี่ยวข้องกับทางเดินหายใจ ส่วนผู้ที่เลี้ยงสัตว์ควรสำรวจแผงกำบังลมหนาว หากชำรุดเสียหายควรซ่อมแซมให้ใช้งานได้ตามปกติ เพื่อไม่ให้ลมโกรกโรงเรือน ป้องกันสัตว์เลี้ยงหนาวเย็นจนอ่อนแอและเป็นโรคได้ง่าย ส่วนสัตว์ที่ยังเล็กควรเพิ่มดวงไฟในโรงเรือน เพื่อให้ความอบอุ่น เนื่องจากสัตว์ที่ยังเล็กจะมีความต้านทานความหนาวเย็นต่ำกว่าสัตว์ตัวเต็มวัย ส่วนผู้ที่เลี้ยงสัตว์น้ำควรลดปริมาณอาหารลง เนื่องจากอุณหภูมิที่ลดลงจะทำให้สัตว์น้ำกินอาหารได้น้อยลง อาหารที่เหลือจะทำให้เน่าเสีย สัตว์น้ำจะอ่อนแอและเป็นโรคได้ง่าย และควรให้อาหารสัตว์น้ำในช่วงที่อุณหภูมิสูงขึ้น เช่นช่วงสายๆก็จะทำให้สัตว์น้ำกินอาหารได้มากขึ้น ส่งผลให้สัตว์น้ำเจริญเติบโตได้ดีขึ้น

ส่วนบริเวณเทือกเขา ยอดดอย และยอดภูจะมีอากาศหนาวถึงหนาวจัดกับจะมีน้ำค้างแข็งบางพื้นที่ เกษตรกรควรระวังและป้องกันความเสียหายที่อาจเกิดกับพืชผลทางการเกษตร โดยหลีกเลี่ยงการให้น้ำพืชอย่างเต็มที่ในช่วงบ่าย เพื่อป้องกันความเสียหายที่จะเกิดกับท่อลำเลียงน้ำของพืชในช่วงที่เกิดน้ำค้างแข็ง นอกจากนี้ควรคลุมพื้นที่การเกษตร และโคนต้นพืชด้วยวัสดุสีเข้ม เพื่อรักษาอุณหภูมิดิน และลดการระเหยของน้ำบริเวณผิวดิน สงวนความชื้นภายในดิน

สำหรับสภาพอากาศที่แห้งเกษตรกรควรระวังและป้องกันศัตรูพืชจำพวกปากดูด เช่น เพลี้ยและไรต่างๆ ซึ่งจะดูดกินน้ำเลี้ยงจากพืชทำให้ต้นพืช ทрудโทรม ผลผลิตลดลงและด้อยคุณภาพ ส่วนในบางช่วงอาจมีลมแรง เกษตรกรควรระวังและป้องกันการเกิดอัคคีภัย โดยทำแนวกันไฟรอบพื้นที่การเกษตร และอาคารบ้านเรือน และหลีกเลี่ยงการจุดไฟหากมีความจำเป็นต้องติดไฟควรดับให้สนิททุกครั้งหลังเลิกใช้งาน เพื่อป้องกันไฟลุกลาม

ส่วนในบางช่วงอาจมีหมอกในตอนเช้าก็มีหมอกหนาในบางพื้นที่ เกษตรกรควรใช้รถใช้ถนนด้วยความระมัดระวัง รวมทั้งระวังและป้องกันโรคพืชที่เกิดจากเชื้อรา โดยเฉพาะโรคราน้ำค้าง ในพืชไร่และพืชผักเป็นต้น ส่วนผู้ที่ปลูกมะม่วงควรระวังและป้องกันโรคราดำ หากพบโรคดังกล่าวควรฉีดพ่นด้วยน้ำบริเวณทรงพุ่มก็จะลดการระบาดของโรคดังกล่าวลงได้

อนึ่ง ในช่วงที่มรสุมตะวันออกเฉียงเหนือมีกำลังแรง คลื่นลมบริเวณอ่าวไทยตอนบนจะมีกำลังแรงขึ้น ผู้ที่เลี้ยงสัตว์น้ำชายฝั่งควรระวังความเสียหายที่อาจเกิดขึ้น ส่วนชาวเรือและชาวประมงควรเดินเรือด้วยความระมัดระวัง และในช่วงที่ทะเลมีคลื่นจัด เรือเล็กควรงดออกจากฝั่ง และควรติดตามพยากรณ์อากาศ พยากรณ์อากาศเกษตร และประกาศกรมอุตุนิยมวิทยาจากกรมอุตุนิยมวิทยาอย่างใกล้ชิด

เดือนกุมภาพันธ์ เป็นช่วงเปลี่ยนจากฤดูหนาวเข้าสู่ฤดูร้อน สภาพอากาศจะเปลี่ยนแปลงโดยจะมีอากาศเย็นในตอนเช้าและมีอากาศร้อนในตอนกลางวัน สำหรับอุณหภูมิกลางวันและกลางคืนจะแตกต่างกันมาก โดยในระยะครึ่งแรกของเดือนจะยังคงมีอากาศเย็นในกับมีหมอกในตอนเช้า ส่วนในระยะครึ่งหลังของเดือนจะมีอากาศร้อนในตอนกลางวัน สำหรับปริมาณฝนในเจ็ดวันจะมีน้อยกว่าค่าน้ำระเหย สมดุลน้ำมีค่าเป็นลบโดยส่วนใหญ่

เดือนนี้เป็นช่วงเปลี่ยนจากฤดูหนาวเข้าสู่ฤดูร้อนอากาศเปลี่ยนแปลงโดยอุณหภูมิกลางวันและกลางคืนจะแตกต่างกันมาก เกษตรกรควรดูแลรักษาสุขภาพให้แข็งแรงเพื่อป้องกันการเจ็บป่วย ส่วนผู้เลี้ยงสัตว์ควรควบคุมอุณหภูมิภายในโรงเรือนอย่าให้เปลี่ยนแปลงรวดเร็ว เพื่อป้องกันสัตว์เลี้ยงปรับตัวไม่ทัน อ่อนแอและเป็นโรคได้ง่าย

สำหรับในบางช่วงจะมีหมอกในตอนเช้า เกษตรกรควรใช้รถใช้ถนนด้วยความระมัดระวัง รวมทั้งระวังป้องกันโรคพืชที่เกิดจากเชื้อรา โดยเฉพาะโรคราน้ำค้างในพืชไร่ และพืชผัก ส่วนชาวสวนมะม่วงควรระวังป้องกันโรคราดำ โดยฉีดพ่นด้วยน้ำบริเวณทรงพุ่ม ก็จะลดการระบาดลงได้ ส่วนเครื่องจักรกลทางการเกษตรหากมีความจำเป็นต้องวิ่งบนถนนหลวงควรดูแลสัญญาณไฟหน้าและไฟท้ายให้สามารถมองเห็นได้ในระยะไกล เพื่อป้องกันอุบัติเหตุที่อาจเกิดขึ้นบนท้องถนน

สำหรับระยะต่อไปจะเป็นช่วงฤดูร้อนปริมาณและการกระจายของฝนมีน้อย เกษตรกรควรวางแผนการใช้น้ำที่เก็บกักไว้ให้เหมาะสม เพื่อจะได้มีน้ำใช้ทางการเกษตรในช่วงแล้ง โดยใช้น้ำอย่างมีประสิทธิภาพ โดยอาจให้น้ำพืชโดยใช้ระบบน้ำหยด

สำหรับในฤดูร้อนปริมาณน้ำระเหยจะมามาก เกษตรกรควรคลุมดินบริเวณแปลงปลูกพืชและโคนต้นพืชด้วยวัสดุเหลือใช้ทางการเกษตร เช่น ใบไม้ ฟางข้าว และหญ้าแห้ง เป็นต้น เพื่อลดการระเหยของน้ำบริเวณผิวดิน รักษาความชื้นในดินและรักษาอุณหภูมิดิน

ส่วนสภาพอากาศที่แห้ง เกษตรกรควรระวังและป้องกันการระบาดของศัตรูพืชจำพวกปากดูด เช่น เพลี้ยและไรต่างๆซึ่งจะดูดกินน้ำเลี้ยงจากต้นพืชทำให้ต้นพืชทรุดโทรม ผลผลิตลดลงและด้อยคุณภาพ นอกจากนี้ควรระวังและป้องกันการเกิดอัคคีภัย โดยทำแนวกันไฟรอบพื้นที่การเกษตร และหลีกเลี่ยงการจุดไฟในพื้นที่การเกษตร หากมีความจำเป็นต้องจุดไฟควรดับให้สนิททุกครั้งหลังเลิกใช้งาน เพื่อป้องกันไฟลุกลามจนเป็นอัคคีภัย

อนึ่ง ในช่วงที่มรสุมตะวันออกเฉียงเหนือมีกำลังแรง โดยเฉพาะในระยะครึ่งแรกของเดือน คลื่นลมบริเวณอ่าวไทยตอนบนจะมีกำลังแรงขึ้น ผู้ที่เลี้ยงสัตว์น้ำชายฝั่งควรระวังความเสียหายที่อาจเกิดขึ้น ส่วนชาวเรือและชาวประมงควรเดินเรือด้วยความระมัดระวัง และในช่วงที่ทะเลมีคลื่นจัด เรือเล็กควรงดออกจากฝั่ง และควรติดตามพยากรณ์อากาศ พยากรณ์อากาศเกษตร และประกาศกรมอุตุนิยมวิทยาจากกรมอุตุนิยมวิทยาอย่างใกล้ชิด

ภาคใต้

เดือนธันวาคม เป็นช่วงมรสุมตะวันออกเฉียงเหนือ ร่องความกดอากาศต่ำจะเลื่อนลงไปพัดผ่านภาคใต้ตอนกลางและตอนล่าง ประกอบกับมรสุมตะวันออกเฉียงเหนือจะมีกำลังแรงเป็นช่วงๆ ทำให้ปริมาณและการกระจายของฝนทางภาคใต้ฝั่งตะวันออกเพิ่มขึ้นกับจะมีฝนตกหนักถึงหนักมาก บางพื้นที่ สมดุลน้ำมีค่าเป็นบวกโดยส่วนใหญ่

ในช่วงที่มีฝนตกหนักมากหรือฝนตกหนักติดต่อกัน อาจทำให้เกิดสภาวะน้ำท่วมฉับพลัน น้ำป่าไหลหลากและน้ำล้นตลิ่ง เกษตรกรควรระวังอันตรายและป้องกันความเสียหายจากสภาวะดังกล่าว ส่วนผู้ที่เลี้ยงสัตว์ควรอพยพสัตว์เลี้ยงไปไว้ในที่สูงน้ำท่วมไม่ถึง ตลอดจนจัดเตรียมอาหารสัตว์ และระบบส่องสว่างยามค่ำคืนเอาไว้ให้พร้อมใช้งาน และไม่ควรปล่อยให้สัตว์เลี้ยงอยู่ในที่ชื้นแฉะเป็นเวลานาน เพราะจะทำให้สัตว์อ่อนแอและเป็นโรคได้ง่าย ส่วนพื้นที่การเกษตรที่อยู่ในที่ลุ่ม เกษตรกรไม่ควรปล่อยให้ น้ำท่วมขังแปลงปลูกพืชและโคนต้นพืชนาน เพราะจะทำให้รากพืชขาดอากาศต้นพืชตายได้ ส่วนผู้ที่เลี้ยงสัตว์น้ำชายฝั่งควรระวังความเสียหายจากน้ำจืดปริมาณมากที่ไหลลงทะเลทำให้สภาพน้ำเปลี่ยนสัตว์น้ำปรับตัวไม่ทัน

ส่วนฝนที่ตกติดต่อกันทำให้ดินและอากาศมีความชื้นสูง โดยเฉพาะทางฝั่งตะวันออก เกษตรกรควรระวังและป้องกันโรคพืชที่เกิดจากเชื้อรา เช่น โรครากเน่าโคนเน่าในไม้ผล โรคหน้ากรีด ยางในยางพารา และโรคราสนิมในกาแฟ เป็นต้น ส่วนผู้ที่เลี้ยงสัตว์น้ำไม่ควรปล่อยให้ น้ำฝนที่ตกบนดินไหลลงบ่อเลี้ยงโดนตรง แต่ควรเก็บไว้ในบ่อพักก่อนแล้วค่อยปล่อยลงสู่บ่อเลี้ยง เพื่อป้องกันสัตว์น้ำปรับตัวไม่ทัน อ่อนแอและเป็นโรคได้ง่าย และหลังจากฝนตกควรเปิดเครื่องตีน้ำ เพื่อป้องกันน้ำแยกชั้น และเป็นการเติมออกซิเจนให้แก่ น้ำ

อนึ่ง ในช่วงที่มรสุมตะวันออกเฉียงเหนือมีกำลังแรง คลื่นลมบริเวณอ่าวไทยและทะเลอันดามันทางฝั่งจะมีกำลังแรงขึ้น เกษตรกรที่อาศัยอยู่บริเวณชายฝั่งของภาคใต้ฝั่งตะวันออกควรระวังและป้องกันความเสียหายที่เกิดจากคลื่นลมแรงพัดเข้าหาฝั่ง ส่วนผู้ที่เลี้ยงสัตว์น้ำชายฝั่งของภาคใต้ฝั่งตะวันออกควรระวังความเสียหายที่อาจเกิดขึ้น หากสัตว์น้ำโตได้ขนาดควรทยอยจับขายไปก่อน บางส่วนเพื่อลดความเสี่ยง ส่วนชาวเรือและชาวประมงควรเพิ่มความระมัดระวังในการเดินเรือ และในช่วงที่ทะเลมีคลื่นจัดเรือเล็กควรงดออกจากฝั่ง โดยติดตามพยากรณ์อากาศ พยากรณ์อากาศเกษตร และประกาศกรมอุตุนิยมวิทยา จากกรมอุตุนิยมวิทยาอย่างใกล้ชิด

เดือนมกราคม เป็นช่วงมรสุมตะวันออกเฉียงเหนือ ร่องความกดอากาศต่ำจะเลื่อนลงไปพัดผ่านภาคใต้ตอนล่าง ประกอบกับมรสุมตะวันออกเฉียงเหนือจะมีกำลังแรงเป็นช่วงๆ ทำให้ปริมาณและการกระจายของฝนทางภาคใต้ฝั่งตะวันออกโดยเฉพาะทางตอนล่างของภาคจะมีฝนเพิ่มขึ้นกับตก

หนักถึงหนักมากบางพื้นที่ สมดุลน้ำมีค่าเป็นบวกโดยส่วนใหญ่ ส่วนทางตอนบนของภาคจะมีอากาศเย็นในตอนเช้า

พื้นที่ซึ่งมีฝนตกหนักมากหรือฝนตกหนักติดต่อกัน โดยเฉพาะทางตอนล่างของภาค อาจทำให้เกิดสภาวะน้ำท่วมฉับพลัน น้ำป่าไหลหลากและน้ำล้นตลิ่ง เกษตรกรควรระวังอันตรายและป้องกันความเสียหายจากสภาวะดังกล่าว ส่วนผู้ที่เลี้ยงสัตว์ควรอพยพสัตว์เลี้ยงไปไว้ในที่สูงน้ำท่วมไม่ถึง ตลอดจนจัดเตรียมอาหารสัตว์และระบบส่องสว่างยามค่ำคืนเอาไว้ให้พร้อมใช้งาน และไม่ควรปล่อยให้สัตว์เลี้ยงอยู่ในที่ชื้นแฉะเป็นเวลานาน เพราะจะทำให้สัตว์อ่อนแอและเป็นโรคได้ง่าย ส่วนพื้นที่การเกษตรที่อยู่ในที่ลุ่ม เกษตรกรไม่ควรปล่อยให้ น้ำท่วมขังแปลงปลูกพืชและโคนต้นพืชนาน เพราะจะทำให้รากพืชขาดอากาศต้นพืชตายได้

ส่วนพื้นที่ซึ่งมีฝนที่ตกติดต่อกันทำให้ดินและอากาศมีความชื้นสูง โดยเฉพาะทางฝั่งตะวันออก เกษตรกรควรระวังและป้องกันโรคพืชที่เกิดจากเชื้อรา เช่น โรครากเน่าโคนเน่าในไม้ผล โรคใบยางร่วง และโรคหน้ากรีดยางในยางพารา เป็นต้น ส่วนผู้ที่เลี้ยงสัตว์น้ำไม่ควรปล่อยให้ น้ำฝนที่ตกบนดินไหลลงบ่อเลี้ยงโดยตรง แต่ควรเก็บไว้ในบ่อพักก่อนแล้วค่อยปล่อยลงสู่บ่อเลี้ยง เพื่อป้องกันสัตว์น้ำปรับตัวไม่ทัน อ่อนแอและเป็นโรคได้ง่าย และหลังจากฝนตกควรเปิดเครื่องตีน้ำ เพื่อป้องกันน้ำแยกชั้น และเป็นการเติมออกซิเจนให้แก่ น้ำ

ส่วนทางตอนบนของภาคจะมีอากาศเย็น เกษตรกรควรให้ความอบอุ่นแก่ตนเองอย่างเพียงพอ และดูแลสุขภาพให้แข็งแรง เพื่อป้องกันการเจ็บป่วย

อนึ่ง ในช่วงที่มรสุมตะวันออกเฉียงเหนือมีกำลังแรง คลื่นลมบริเวณอ่าวไทยและทะเลอันดามันทางฝั่งจะมีกำลังแรงขึ้น เกษตรกรที่อาศัยอยู่บริเวณชายฝั่งของภาคใต้ฝั่งตะวันออกควรระวังและป้องกันความเสียหายที่เกิดจากคลื่นลมแรงพัดเข้าหาฝั่ง ส่วนผู้ที่เลี้ยงสัตว์น้ำชายฝั่งของภาคใต้ฝั่งตะวันออกควรระวังความเสียหายที่อาจเกิดขึ้น หากสัตว์น้ำโตได้ขนาดควรทยอยจับขายไปก่อนบางส่วนเพื่อลดความเสี่ยง ส่วนชาวเรือและชาวประมงควรเพิ่มความระมัดระวังในการเดินเรือ และในช่วงที่ทะเลมีคลื่นจัดเรือเล็กควรงดออกจากฝั่ง โดยติดตามพยากรณ์อากาศ พยากรณ์อากาศเกษตรและประกาศกรมอุตุนิยมวิทยา จากกรมอุตุนิยมวิทยาอย่างใกล้ชิด

เดือนกุมภาพันธ์ เป็นช่วงเปลี่ยนจากฤดูหนาวเข้าสู่ฤดูร้อน อากาศเปลี่ยนแปลง ปริมาณและการกระจายของฝนลดลง สมดุลน้ำมีค่าเป็นลบโดยส่วนใหญ่ ส่วนทางตอนบนของภาคโดยเฉพาะในระยะครึ่งแรกของเดือนจะมีอากาศเย็นในตอนเช้า

ระยะนี้อากาศเปลี่ยนแปลง เกษตรกรควรดูแลสุขภาพให้แข็งแรง เพื่อป้องกันการเจ็บป่วย สำหรับปริมาณและการกระจายของฝนจะมีน้อย เกษตรกรควรวางแผนการใช้น้ำที่เก็บกักไว้ให้เหมาะสม เพื่อจะได้มีน้ำใช้ทางการเกษตรในช่วงแล้ง

สำหรับสภาพอากาศที่แห้ง เกษตรกรควรระวังและป้องกันการระบาดของศัตรูพืชจำพวกปากดูด เช่น เพลี้ยและไรต่างๆ ซึ่งศัตรูพืชดังกล่าวจะดูดกินน้ำเลี้ยงจากพืชทำให้ต้นพืชทรุดโทรม ผลผลิตลดลงและด้อยคุณภาพ นอกจากนี้ควรระวังและป้องกันการเกิดอัคคีภัย โดยทำแนวกันไฟรอบพื้นที่การเกษตร อาคารบ้านเรือน ตลอดจนโรงเก็บพืชผลทางการเกษตร รวมทั้งหลีกเลี่ยงการจุดไฟ โดยเฉพาะบริเวณสวนยางพารา หากมีความจำเป็นต้องจุดไฟควรดับให้สนิททุกครั้งหลังเลิกใช้งาน

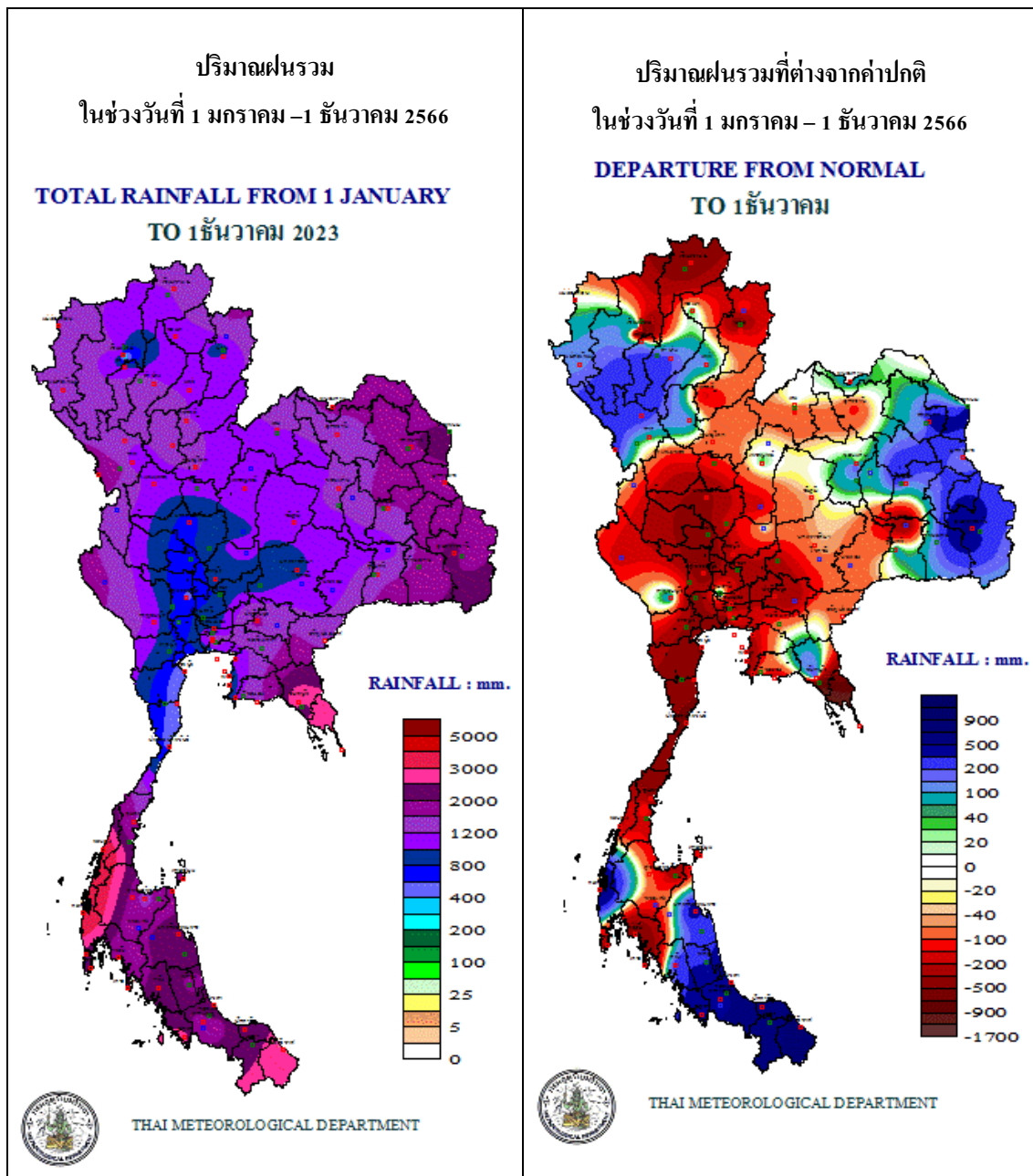
ส่วนการระเหยของน้ำจะมีมาก เกษตรกรควรคลุมดินบริเวณแปลงปลูกและโคนต้นพืชด้วยวัสดุเหลือใช้ทางการเกษตร เช่น ใบไม้ ฟางข้าว และหญ้าแห้ง เป็นต้น เพื่อลดการระเหยของน้ำบริเวณผิวดิน รักษาความชื้นภายในดินและรักษาอุณหภูมิดิน

อนึ่ง ในช่วงที่มรสุมตะวันออกเฉียงเหนือมีกำลังแรง โดยเฉพาะในระยะครึ่งแรกของเดือนคลื่นลมบริเวณอ่าวไทยและทะเลอันดามันห่างฝั่งจะมีกำลังแรงขึ้น เกษตรกรที่อาศัยอยู่บริเวณชายฝั่งของภาคใต้ฝั่งตะวันออกควรระวังและป้องกันความเสียหายที่เกิดจากคลื่นลมแรงพัดเข้าหาฝั่ง ส่วนผู้ที่เลี้ยงสัตว์น้ำชายฝั่งของภาคใต้ฝั่งตะวันออกควรระวังความเสียหายที่อาจเกิดขึ้น หากสัตว์น้ำโตได้ขนาดควรทยอยจับขายไปก่อนบางส่วนเพื่อลดความเสี่ยง ส่วนชาวเรือและชาวประมงควรเพิ่มความระมัดระวังในการเดินเรือ และในช่วงที่ทะเลมีคลื่นจัดเรือเล็กควรงดออกจากฝั่ง โดยติดตามพยากรณ์อากาศ พยากรณ์อากาศเกษตร และประกาศกรมอุตุนิยมวิทยา จากกรมอุตุนิยมวิทยาอย่างใกล้ชิด

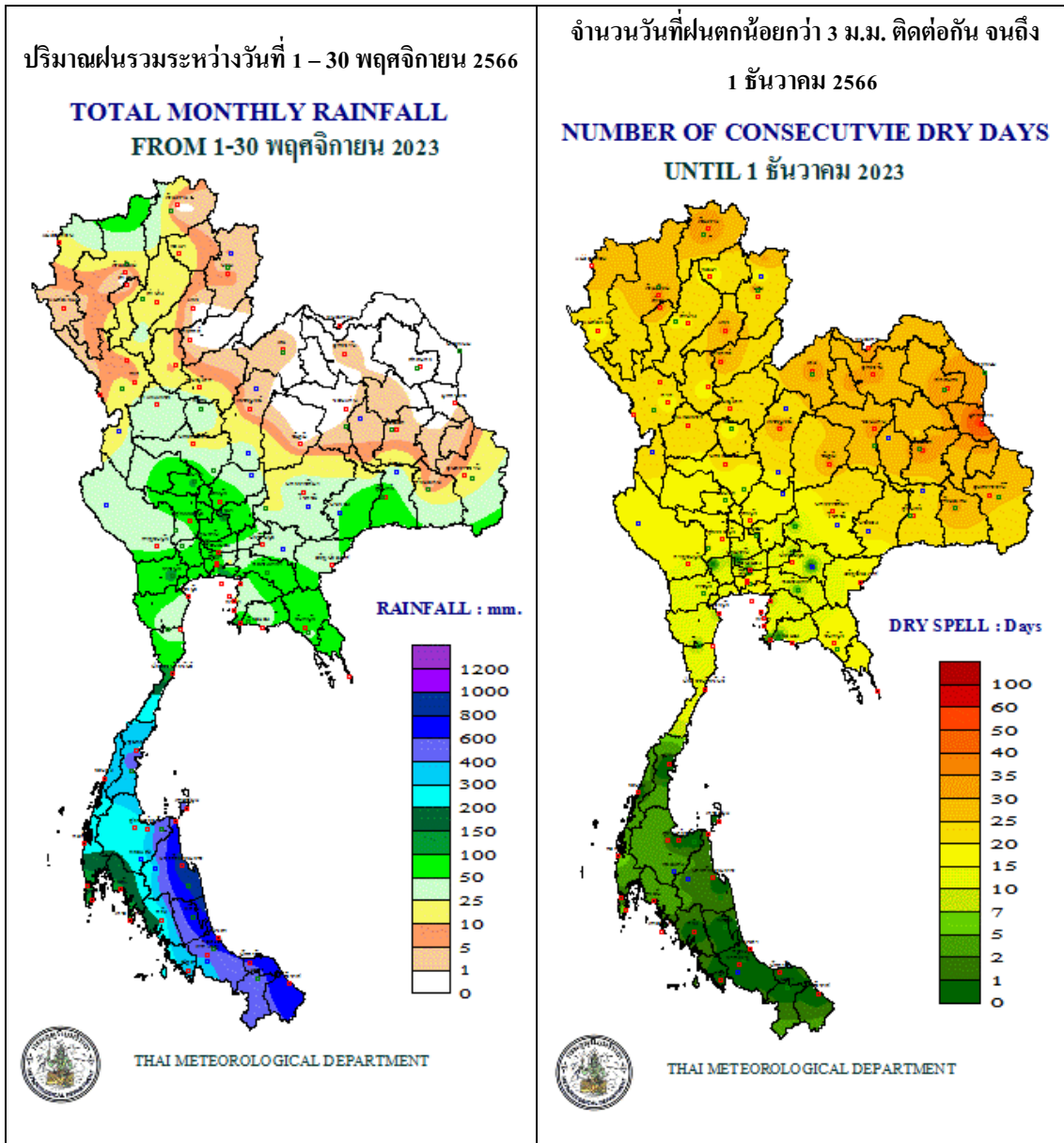
เผยแพร่โดย ส่วนอุตุนิยมวิทยาเกษตร กองพัฒนาอุตุนิยมวิทยา
กรมอุตุนิยมวิทยา กระทรวงดิจิทัลเพื่อเศรษฐกิจและสังคม
<http://www.tmd.go.th/agromet.php>
Adisorn Somwang

ออกประกาศ ธันวาคม 2566

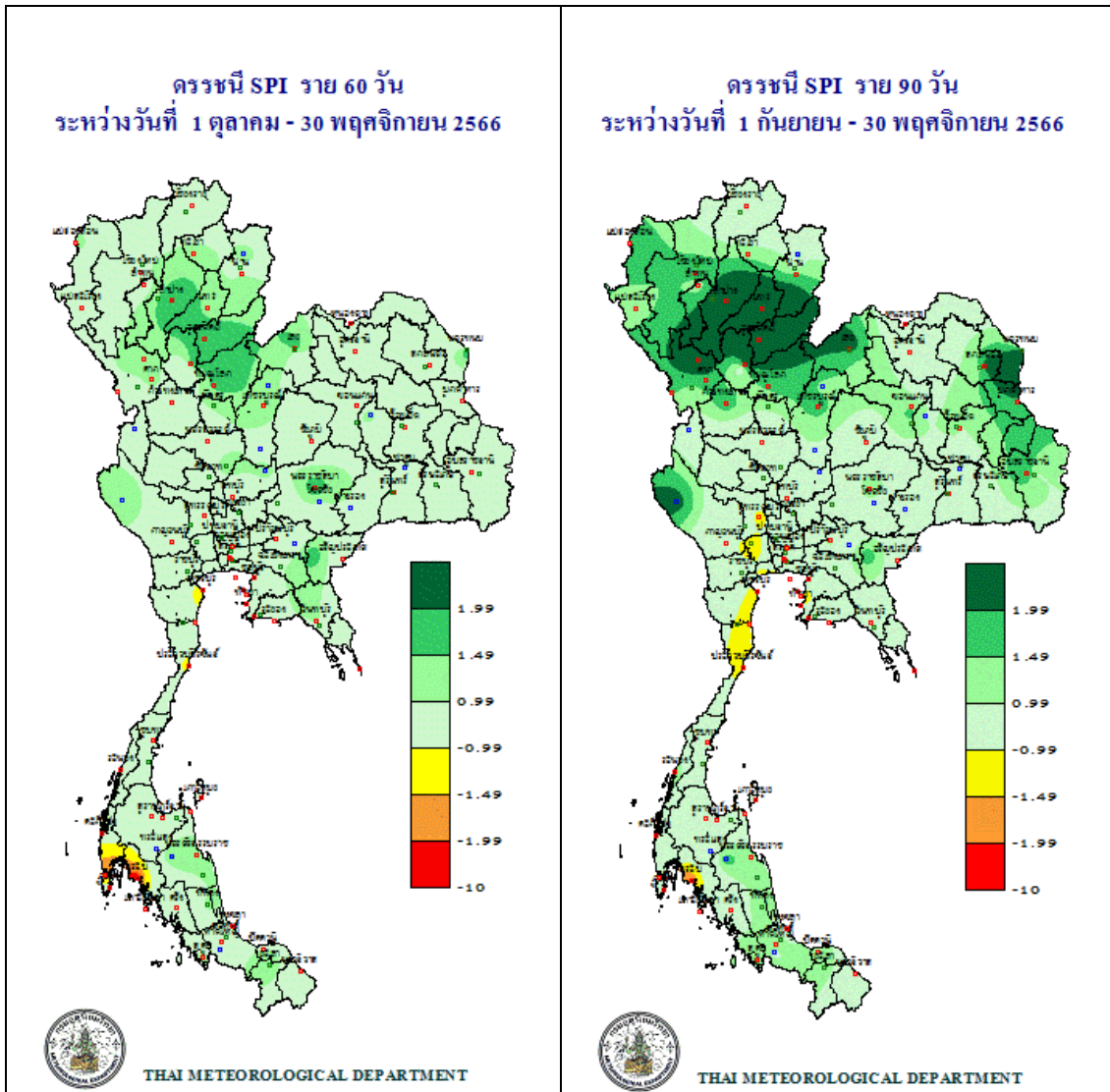
แผนที่แสดงปริมาณฝนรวม และปริมาณฝนรวมที่ต่างจากค่าปกติ ตั้งแต่วันที่ 1 มกราคม 2566



แผนที่แสดงปริมาณฝนรวมในเดือนที่ผ่านมาและจำนวนวันที่ฝนตกน้อยกว่า
3 ม.ม. ติดต่อกัน



ดรชนีความแห้งแล้งของฝนที่ต่างจากค่าปกติ (SPI)

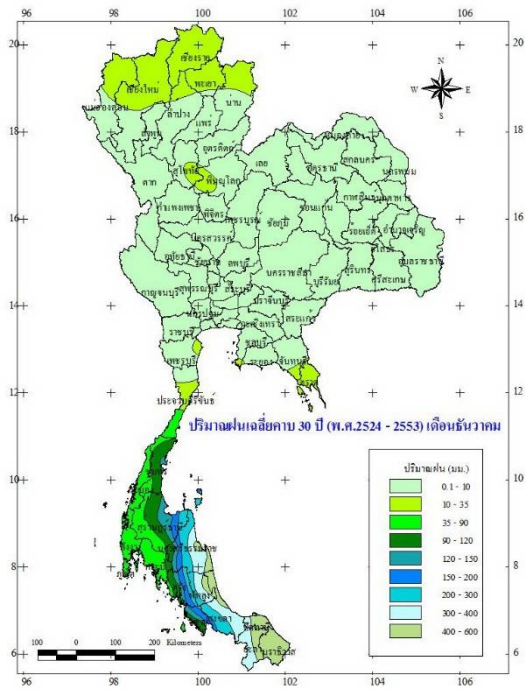


ดรชนีความแห้งแล้งของฝนที่ต่างจากค่าปกติ (SPI) เป็นดรชนีที่พัฒนาขึ้น เพื่อแสดงถึงการขาดแคลนฝนในช่วงเวลา (timescale) 2 และ 3 เดือน โดยใช้ข้อมูลปริมาณฝนเพียงอย่างเดียว และจำแนกเป็นระดับความรุนแรง ดังนี้

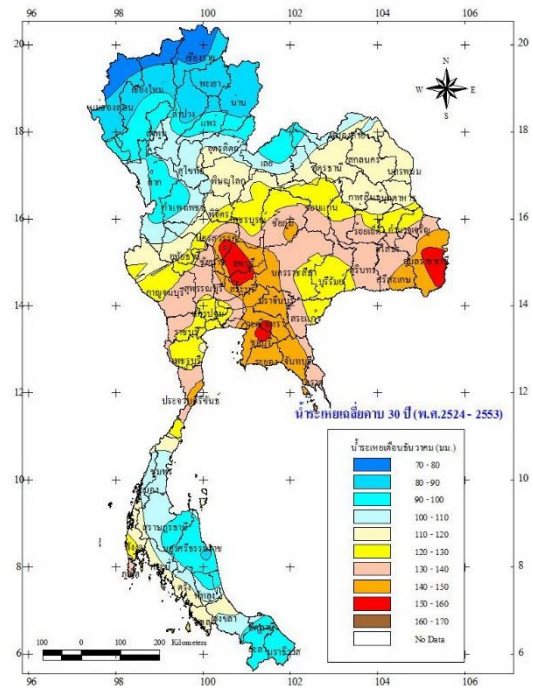
SPI มากกว่าหรือเท่ากับ 2	หมายถึง	ฝนชุกมากที่สุด
SPI = 1.50 ถึง 1.99	หมายถึง	ฝนชุกมาก
SPI = 1.00 ถึง 1.49	หมายถึง	ฝนชุกปานกลาง
SPI = -0.99 ถึง 0.99	หมายถึง	ฝนใกล้เคียงปกติ
SPI = -1.00 ถึง -1.49	หมายถึง	ฝนแล้งปานกลาง
SPI = -1.50 ถึง -1.99	หมายถึง	ฝนแล้งรุนแรง
SPI น้อยกว่าหรือเท่ากับ -2	หมายถึง	ฝนแล้งรุนแรงที่สุด

เดือนธันวาคม

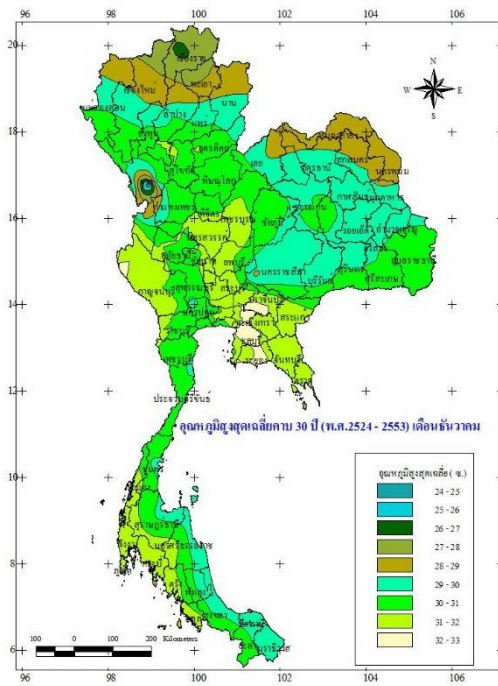
ปริมาณฝนเฉลี่ย เดือนธันวาคม



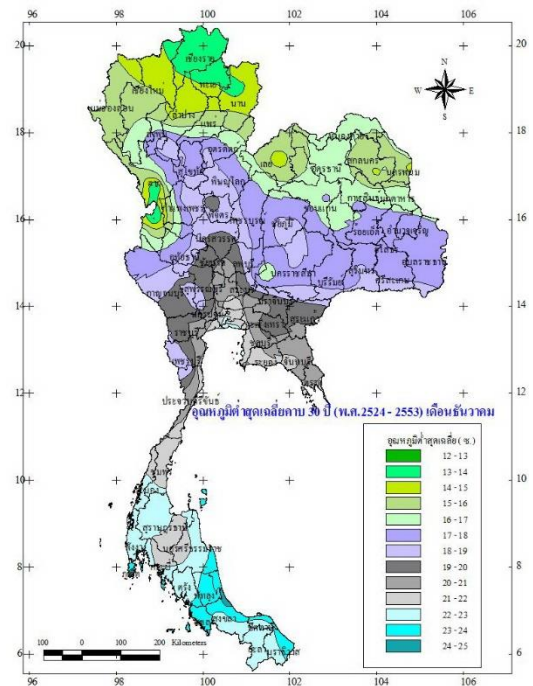
น้ำระเหยเฉลี่ย เดือนธันวาคม



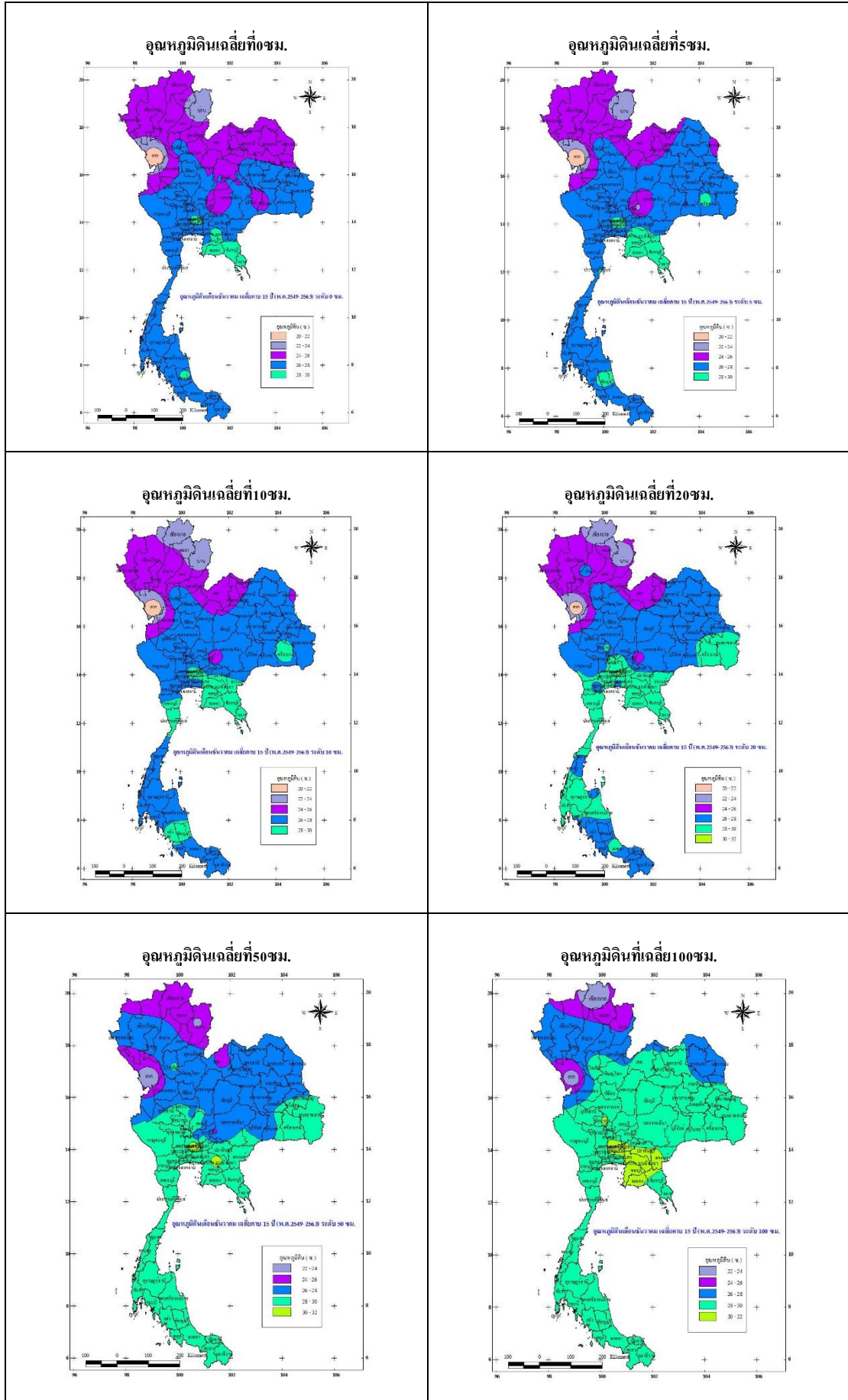
อุณหภูมิสูงสุดเฉลี่ย เดือนธันวาคม



อุณหภูมิต่ำสุดเฉลี่ย เดือนธันวาคม

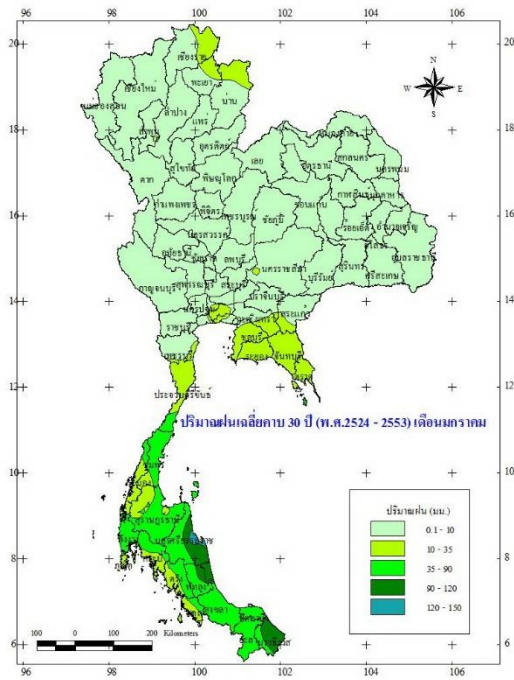


อุณหภูมิเดือนธันวาคม

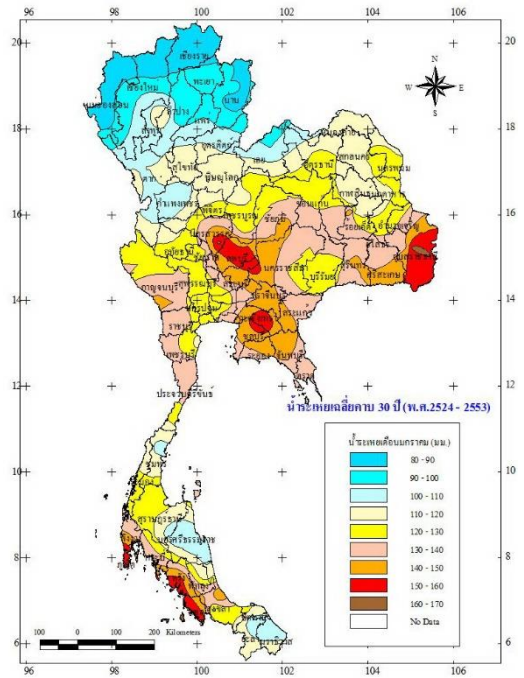


เดือนมกราคม

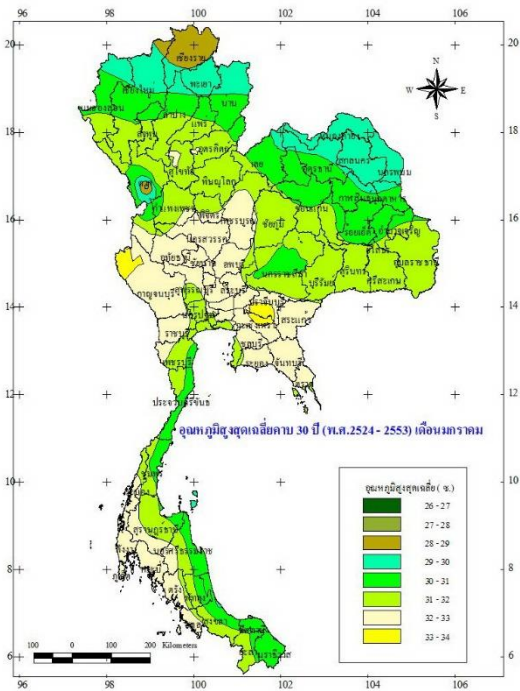
ปริมาณฝนเฉลี่ย เดือนมกราคม



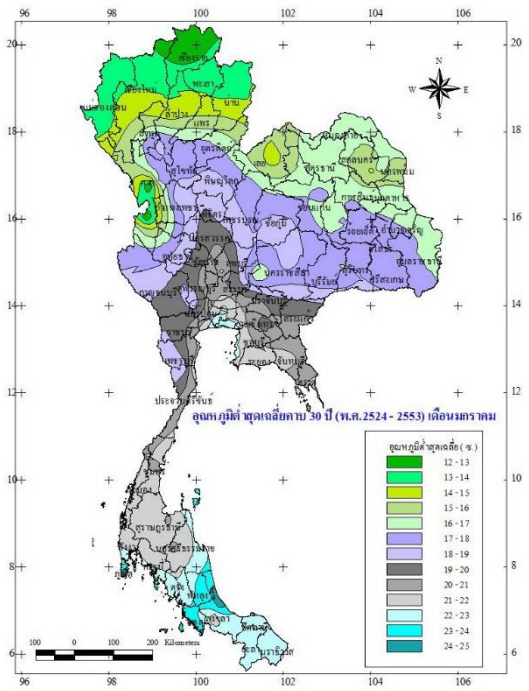
น้ำระเหยเฉลี่ย เดือนมกราคม



อุณหภูมิสูงสุดเฉลี่ย เดือนมกราคม

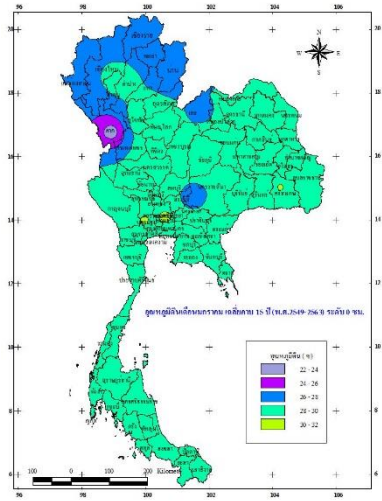


อุณหภูมิต่ำสุดเฉลี่ย เดือนมกราคม

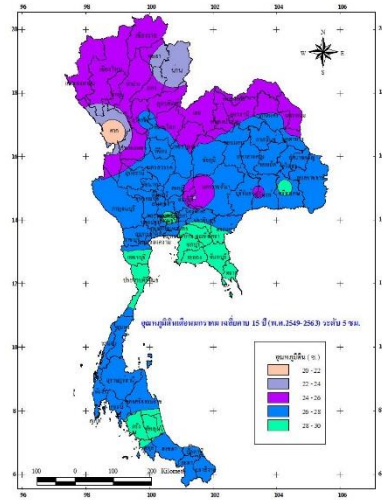


อุณหภูมิดินเดือนมกราคม

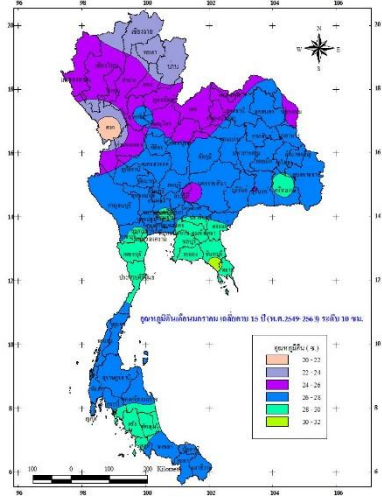
อุณหภูมิดินเฉลี่ยที่ 0 ซม.



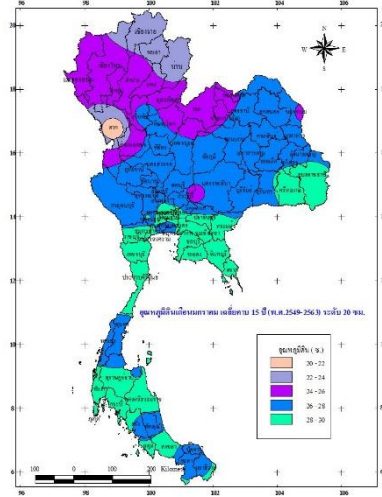
อุณหภูมิดินเฉลี่ยที่ 5 ซม.



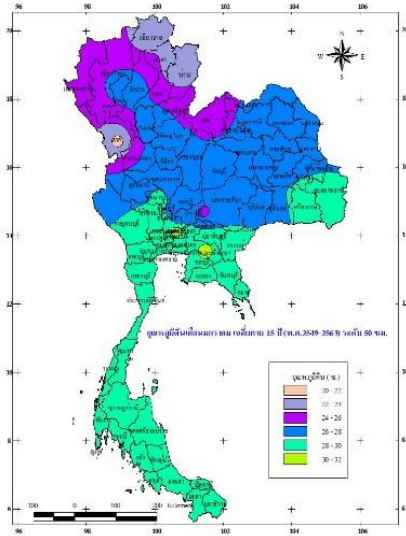
อุณหภูมิดินเฉลี่ยที่ 10 ซม.



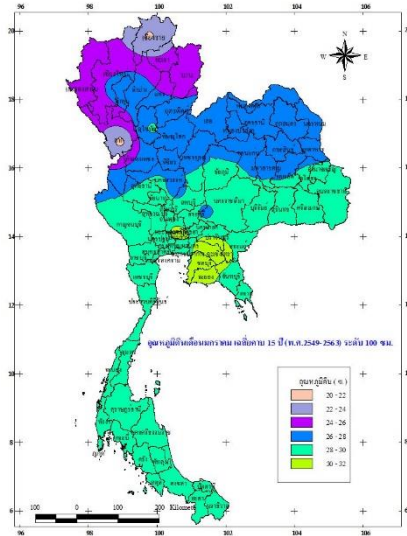
อุณหภูมิดินเฉลี่ยที่ 20 ซม.



อุณหภูมิดินเฉลี่ยที่ 50 ซม.

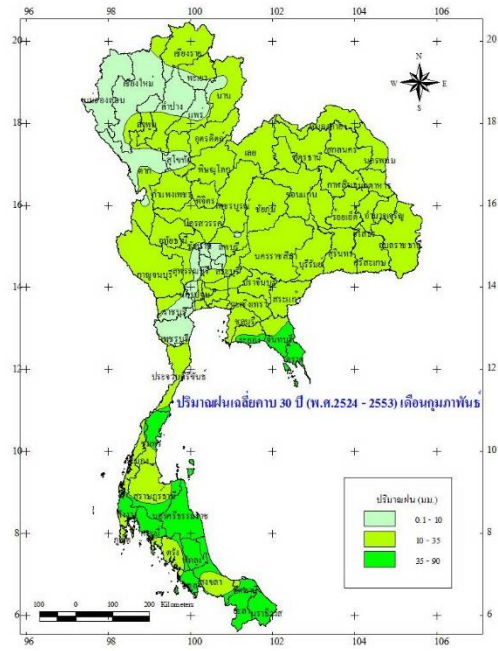


อุณหภูมิดินที่เฉลี่ย 100 ซม.

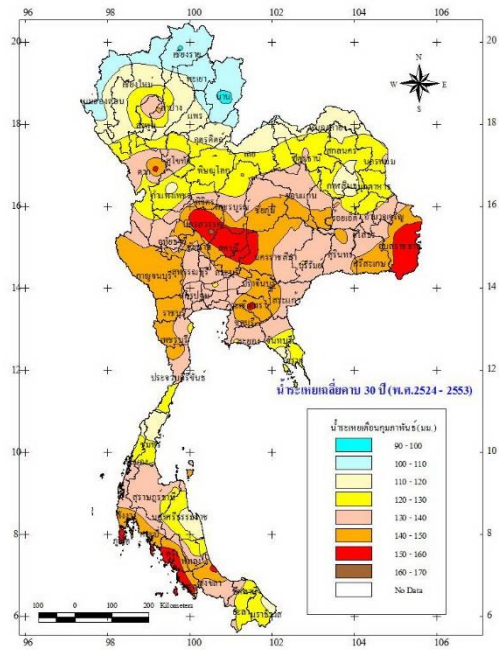


กุมภาพันธ์

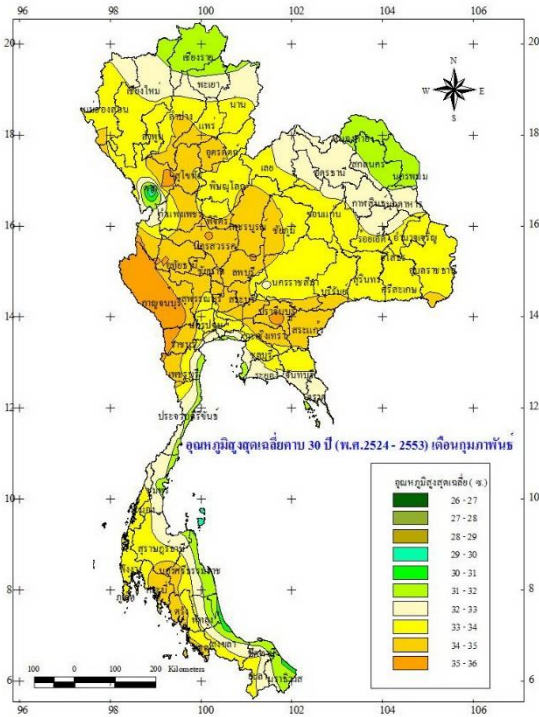
ปริมาณฝนเฉลี่ย เดือนกุมภาพันธ์



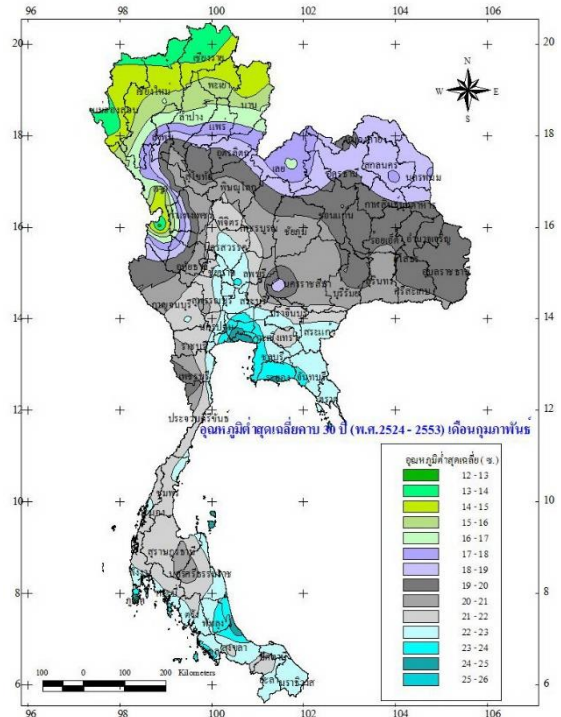
น้ำระเหยเฉลี่ย เดือนกุมภาพันธ์



อุณหภูมิสูงสุดเฉลี่ย เดือนกุมภาพันธ์



อุณหภูมิต่ำสุดเฉลี่ย เดือนกุมภาพันธ์



อุณหภูมิเดือนกุมภาพันธ์

