

พยากรณ์อากาศเพื่อการเกษตร 7 วันข้างหน้า

ระหว่างวันที่ 19 - 25 มิถุนายน 2569

กระทรวงดิจิทัลเพื่อเศรษฐกิจและสังคม
MINISTRY OF DIGITAL ECONOMY AND SOCIETY



ฉบับที่ 49/2569

ช่วง 20 - 21, 24 - 25 มิ.ย. - ประเทศไทยจะมีฝนตกหนัก-หนักมากโดยเฉพาะภาคเหนือด้านตะวันตกและภาคกลางด้านตะวันตก
บริเวณพื้นที่เสี่ยงภัย ระวังน้ำท่วมฉับพลัน น้ำป่าไหลหลากได้ และน้ำล้นตลิ่ง

ช่วง 24 - 25 มิ.ย. - ทะเลอันดามันตอนบนจะมีคลื่นสูงประมาณ 2 เมตร **ควรเพิ่มความระมัดระวังในการเดินเรือ**

ภาคเหนือ

- ระวังหอนม้วนใบในลำไย
- ไม่ปล่อยให้สัตว์เลี้ยงอยู่ที่ชื้นแฉะเป็นเวลานาน
- ระวังน้ำท่วมฉับพลันและน้ำป่าไหลหลาก

ภาคกลาง

- ระวังแมลงดำหนามในมะพร้าว
- ไม่ปล่อยให้สัตว์เลี้ยงอยู่ในที่โล่งแจ้งขณะเกิดฝนฟ้าคะนอง
- ดูแลสวนให้โปร่งอากาศถ่ายเทได้สะดวก



ฝนฟ้าคะนอง

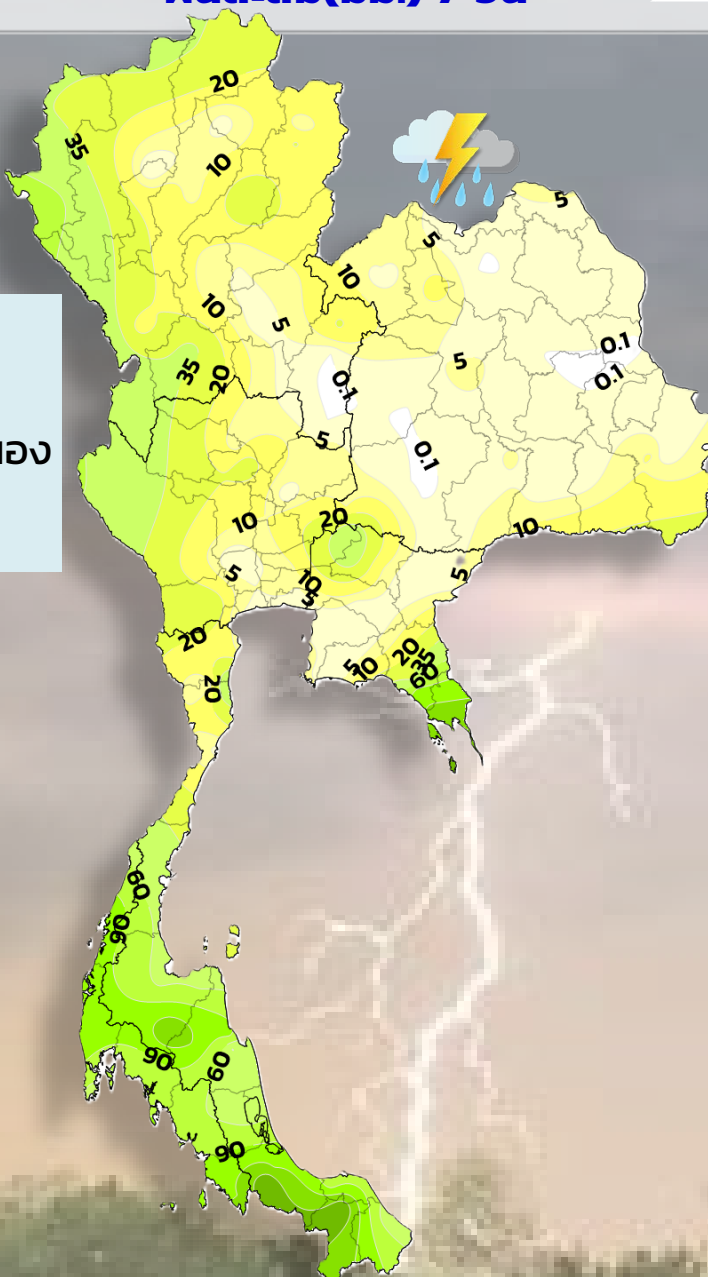


ระวัง น้ำท่วมฉับพลัน

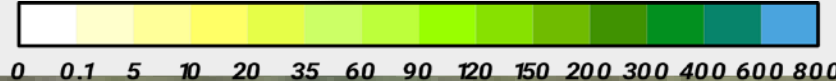
ภาคตะวันออก

- ระวังโรครากเน่าโคนเน่าในทุเรียน
- ไม่ปล่อยให้ให้น้ำฝนที่ตกบนดินไหลลงบ่อ
- พักยัดค้ำยันกิ่งไม้ผลให้มั่นคงแข็งแรง

คาดหมาย ฝนสะสม(มม.) 7 วัน



ปริมาณฝน : มิลลิเมตร



ภาคตะวันออกเฉียงเหนือ

- ระวังหอนม้วนใบในทุเรียน
- ทำแพงบ้างลมและฝนให้แก่สัตว์เลี้ยง
- ระวังน้ำท่วมขังพื้นที่การเกษตร



ทำแพงบ้างลมและฝน



พุกยัดค้ำยันกิ่งไม้ผล



ระวัง น้ำท่วมขังพื้นที่การเกษตร



ระวัง คลื่นสูงทะเลอันดามันตอนบน

ภาคใต้

- ระวังหอนม้วนใบในมังคุด
- ไม่ปล่อยให้ให้น้ำฝนที่ตกบนดินไหลลงบ่อ
- ระวังน้ำท่วมฉับพลันและน้ำป่าไหลหลาก

	ภาคเหนือ		ภาคตะวันออกเฉียงเหนือ		ภาคกลาง		ภาคตะวันออก		ภาคใต้	
	ฝั่งตะวันออก	ฝั่งตะวันตก	ฝั่งตะวันออก	ฝั่งตะวันตก	ฝั่งตะวันออก	ฝั่งตะวันตก	ฝั่งตะวันออก	ฝั่งตะวันตก	ฝั่งตะวันออก	ฝั่งตะวันตก
	30-60% หนัก		20-60% หนัก		20-40%		30-60% หนัก		40-60% หนัก	
	22-26	31-36	23-27	33-37	23-27	31-37	24-28	31-36	23-27	32-36
	SW 10-20		SW 10-20		SW 10-20		SW 15-35		SW 15-35	
	75 - 85		70 - 80		75 - 85		80 - 90		80 - 90	
	5 - 7		5 - 7		5 - 7		4 - 6		4 - 6	





ข่าวพยากรณ์อากาศเพื่อการเกษตร 7 วันข้างหน้า

ระหว่างวันที่ 19 – 25 มิถุนายน 2569

ออกประกาศ วันศุกร์ที่ 19 มิถุนายน 2569

ฉบับที่ 49/2569



ลักษณะอากาศทั่วไป

ในช่วงวันที่ 20-21 มิ.ย. ภาคเหนือ ภาคตะวันออกเฉียงเหนือตอนบน ภาคตะวันออก และภาคใต้มีฝนตกหนักบางแห่ง ส่วนในช่วงวันที่ 22-23 มิ.ย. ภาคใต้อย่างมีฝนตกหนักบางแห่ง บริเวณทะเลอันดามันตอนบนมีคลื่นสูง 1-2 เมตร ส่วนทะเลอันดามันตอนล่างและอ่าวไทยมีคลื่นสูงประมาณ 1 เมตร บริเวณที่มีฝนฟ้าคะนองคลื่นสูงมากกว่า 2 เมตร

ในช่วงวันที่ 24-25 มิ.ย. ประเทศไทยมีฝนตกหนักบางแห่ง บริเวณทะเลอันดามันตอนบนมีคลื่นสูงประมาณ 2 เมตร ส่วนทะเลอันดามันตอนล่าง และอ่าวไทยตอนบน มีคลื่นสูง 1-2 เมตร บริเวณที่มีฝนฟ้าคะนองคลื่นสูงมากกว่า 2 เมตร



คำเตือนและข้อควรระวัง

ในช่วงวันที่ 20-21 และ 24-25 มิ.ย. บริเวณประเทศไทยจะมีฝนตกหนักบางแห่งโดยเฉพาะภาคเหนือ ภาคตะวันออกเฉียงเหนือตอนบน ภาคตะวันออก และภาคใต้ เกษตรกรบริเวณพื้นที่เสี่ยงภัยควรระวังอันตรายจากสภาวะน้ำท่วมฉับพลัน น้ำป่าไหลหลาก และน้ำล้นตลิ่ง สำหรับในช่วงวันที่ 24-25 มิ.ย. บริเวณอ่าวไทยตอนบนจะมีคลื่นสูงประมาณ 2 เมตร ชาวเรือและชาวประมงควรเพิ่มความระมัดระวังในการเดินเรือ

ภาคเหนือ

ฝนฟ้าคะนอง 30 – 60 % หนัก / อุณหภูมิ 22 – 36 °ซ. / ความชื้นสัมพัทธ์ 75 – 85 % / ความยาวนานแสงแดด 5 – 7 ชม.



พืชไร่

ระวังโรคพืช เช่น โรคใบจุดในพืชตระกูลกะหล่ำและผักกาด



พืชสวน

ระวังแมลงศัตรูพืช เช่น หนอนม้วนใบในลำไย



ปศุสัตว์

ไม่ปล่อยให้สัตว์เลี้ยงอยู่ที่ชื้นแฉะเป็นเวลานาน



อื่น ๆ

ระวังน้ำท่วมฉับพลันและน้ำป่าไหลหลาก

ภาคตะวันออกเฉียงเหนือ

ฝนฟ้าคะนอง 20 – 60 % หนัก / อุณหภูมิ 23 – 37 °ซ. / ความชื้นสัมพัทธ์ 70 – 80 % / ความยาวนานแสงแดด 5 – 7 ชม.



พืชไร่

ระวังโรคพืช เช่น โรคราน้ำค้างในข้าวโพด



พืชสวน

ระวังแมลงศัตรูพืช เช่น หนอนกินใบในทุเรียน



ปศุสัตว์

ทำแผงกำบังลมและฝนให้แก่สัตว์เลี้ยง



อื่น ๆ

ระวังน้ำท่วมขังพื้นที่การเกษตร

ภาคกลาง

ฝนฟ้าคะนอง 20 – 40 % / อุณหภูมิ 23 – 37 °ซ. / ความชื้นสัมพัทธ์ 75 – 85 % / ความยาวนานแสงแดด 5 – 7 ชม.



พืชไร่

ระวังโรคพืช เช่น โรครากเน่าโคนเน่าในพริก



พืชสวน

ระวังแมลงศัตรูพืช เช่น แมลงค้ำหนามในมะพร้าว







ปศุสัตว์





ไม่ปล่อยให้สัตว์เลี้ยงอยู่ในที่โล่งแจ้งขณะเกิดฝนฟ้าคะนอง



อื่น ๆ

ดูแลสวนให้โปร่งอากาศถ่ายเทได้สะดวก ป้องกันโรคพืชที่เกิดจากเชื้อรา

ภาคตะวันออกเฉียงเหนือ	ฝนฟ้าคะนอง 30 – 60 % หนัก / อุณหภูมิ 24 – 36 °ซ. / ความชื้นสัมพัทธ์ 80 – 90 % / ความยาวนานแสงแดด 4 – 6 ชม. / คลื่นสูง 1-2 ม. บริเวณฝนฟ้าคะนองคลื่นสูง > 2 ม.
 พืชไร่	ระวังแมลงศัตรูพืช เช่น เพลี้ยแป้งในมันสำปะหลัง
 พืชสวน	ระวังโรคพืช เช่น โรครากเน่าโคนเน่าในทุเรียน
 ปศุสัตว์/ประมง	ไม่ควรปล่อยให้หน้าฝนที่ตกบนดินไหลลงบ่อเลี้ยงสัตว์น้ำ และเปิดเครื่องตีน้ำหลังจากฝนตก เพื่อเพิ่มออกซิเจนให้กับน้ำ
 อื่น ๆ	ผูกยึดค้ายันกิ่งไม้ผลให้มั่นคงแข็งแรง

ภาคใต้	ฝั่งตะวันออก	ฝนฟ้าคะนอง 40 – 60 % หนักตลอดช่วง / อุณหภูมิ 23 – 36 °ซ. / ความชื้นสัมพัทธ์ 80 – 90 % / ความยาวนานแสงแดด 4 – 6 ชม. / คลื่นสูง 1-2 ม. บริเวณฝนฟ้าคะนองคลื่นสูง > 2 ม.
	ฝั่งตะวันตก	ฝนฟ้าคะนอง 40 – 60 % หนักตลอดช่วง / อุณหภูมิ 23 – 36 °ซ. / ความชื้นสัมพัทธ์ 80 – 90 % / ความยาวนานแสงแดด 4 – 6 ชม. / อันดามันตอนบนคลื่นสูง ~ 2 ม. บริเวณฝนฟ้าคะนองคลื่นสูง > 2 ม.
 พืชไร่		ระวังโรคพืช เช่น โรคใบร่วงชนิดใหม่ในยางพารา
 พืชสวน		ระวังแมลงศัตรูพืช เช่น หนอนกินใบในมังคุด
 ปศุสัตว์/ประมง		ไม่ควรปล่อยให้หน้าฝนที่ตกบนดินไหลลงบ่อเลี้ยงสัตว์น้ำ และเปิดเครื่องตีน้ำหลังจากฝนตก เพื่อเพิ่มออกซิเจนให้กับน้ำ
 อื่น ๆ		ดูแลสวนให้โปร่งอากาศถ่ายเทได้สะดวก ป้องกันโรคพืชที่เกิดจากเชื้อรา

**รายงานสภาวะอากาศสำหรับภาคการเกษตร 7 วันที่ผ่านมา
ระหว่างวันที่ 12 – 18 มิถุนายน 2569**

ภาค	อุณหภูมิ (°ซ.)		ปริมาณฝนสะสม (มม.)	จำนวนวันฝนตกเฉลี่ย (วัน)	ความชื้นสัมพัทธ์เฉลี่ย (%)
	สูงสุดเฉลี่ย	ต่ำสุดเฉลี่ย			
เหนือ	33.0	24.1	33.1	4	91
ตะวันออกเฉียงเหนือ	35.0	25.2	19.3	2	90
กลาง	35.1	25.7	42.2	4	88
ตะวันออก	33.6	25.3	43.4	3	90
ใต้					
- ฝั่งตะวันออก	34.6	24.7	35.1	3	92
- ฝั่งตะวันตก	34.0	24.9	34.3	3	89

ช่วง 7 วันที่ผ่านมา มีรายงานฝนตกหนักมากบริเวณจังหวัดบุรีรัมย์ นครศรีธรรมราช และนราธิวาส ส่วนบริเวณจังหวัดที่มีฝนตกหนัก ได้แก่ เชียงราย แม่ฮ่องสอน ลำพูน อุตรดิตถ์ พิชณุโลก หนองคาย อุดรธานี สกลนคร นครพนม ร้อยเอ็ด ขอนแก่น นครราชสีมา บุรีรัมย์ สุรินทร์ ศรีสะเกษ ยโสธร นครสวรรค์ ชัยนาท ลพบุรี พระนครศรีอยุธยา กรุงเทพมหานคร นครปฐม ราชบุรี สมุทรปราการ ปราจีนบุรี ฉะเชิงเทรา ระยอง ตราด เพชรบุรี สุราษฎร์ธานี พัทลุง สงขลา ปัตตานี ยะลา กระบี่ และตรัง

