



พยากรณ์อากาศเพื่อการเกษตร 7 วันข้างหน้า

ระหว่างวันที่ 23 - 29 สิงหาคม พ.ศ. 2566

ออกประกาศวันพุธที่ 23 สิงหาคม พ.ศ. 2566

กระทรวงดิจิทัลเพื่อเศรษฐกิจและสังคม

ฉบับที่ 101/2566

การคาดหมายลักษณะอากาศ ในช่วงวันที่ 23-26 ส.ค. ร่องมรสุมพาดผ่านประเทศเมียนมา ตอนบนของภาคเหนือ และประเทศลาวตอนบน เข้าสู่หย่อมความกดอากาศบริเวณประเทศเวียดนามตอนบนและอ่าวตังเกี๋ย ในขณะที่มรสุมตะวันตกเฉียงใต้พัดปกคลุมทะเลอันดามัน ประเทศไทย และอ่าวไทย ลักษณะเช่นนี้ทำให้ประเทศไทยมีฝนฟ้าคะนองและมีฝนตกหนักบางแห่ง สำหรับบริเวณทะเลอันดามันและอ่าวไทย ทะเลมีคลื่นสูงประมาณ 1 เมตร บริเวณที่มีฝนฟ้าคะนองคลื่นสูง 1-2 เมตร ส่วนในช่วงวันที่ 27-28 ส.ค. ร่องมรสุมจะเลื่อนขึ้นไปพาดผ่านประเทศเมียนมาตอนบนและประเทศลาวตอนบน เข้าสู่หย่อมความกดอากาศต่ำบริเวณชายฝั่งประเทศเวียดนามตอนบนและอ่าวตังเกี๋ย ส่งผลทำให้ประเทศไทยตอนบนมีฝนลดลง หลังจากนั้นร่องมรสุมจะเลื่อนลงมาพาดผ่านภาคเหนือตอนบนและภาคตะวันออกเฉียงเหนือตอนบน ทำให้บริเวณดังกล่าวมีฝนเพิ่มขึ้น และมีฝนตกหนักบางแห่ง สำหรับในช่วง 27-29 ส.ค. มรสุมตะวันตกเฉียงใต้ที่พัดปกคลุมทะเลอันดามัน ประเทศไทย และอ่าวไทย จะมีกำลังแรงขึ้น ทำให้บริเวณดังกล่าวมีฝนเพิ่มขึ้นและมีฝนตกหนักบางแห่ง ส่วนคลื่นลมบริเวณทะเลอันดามัน ตอนบนและอ่าวไทยตอนบนจะมีกำลังแรงขึ้น โดยมีคลื่นสูง 1-2 เมตร บริเวณที่มีฝนฟ้าคะนองคลื่นสูงมากกว่า 2 เมตร ส่วนบริเวณทะเลอันดามันตอนล่างและอ่าวไทยตอนล่าง ทะเลมีคลื่นสูงประมาณ 1 เมตร บริเวณที่มีฝนฟ้าคะนองคลื่นสูง 1-2 เมตร

คำเตือน ในช่วงวันที่ 23-26 ส.ค. บริเวณประเทศไทยตอนบนจะมีฝนตกหนักบางแห่ง เกษตรกรบริเวณพื้นที่เสี่ยงภัยควรระวังน้ำท่วมฉับพลันและน้ำป่าไหลหลาก

คำแนะนำสำหรับการเกษตร

ภาค	พยากรณ์อากาศเพื่อการเกษตร 7 วันข้างหน้า และผลกระทบต่อพืช/สัตว์
เหนือ	<p>ในช่วงวันที่ 23-26 และ 29 ส.ค. มีฝนฟ้าคะนองร้อยละ 40-60 ของพื้นที่ และมีฝนตกหนักบางแห่งบริเวณตอนบนของภาค ส่วนในช่วงวันที่ 27-28 ส.ค. มีฝนฟ้าคะนองร้อยละ 30-40 ของพื้นที่ อุณหภูมิต่ำสุด 23-27 องศาเซลเซียส อุณหภูมิสูงสุด 31-37 องศาเซลเซียส ลมตะวันตกเฉียงใต้ ความเร็ว 10-25 กม./ชม. ความชื้นสัมพัทธ์ 75-85 % ความยาวนานแสงแดด 3-6 ชม.</p> <p>- ระยะนี้จะมีฝนฟ้าคะนองกับมีฝนตกหนักบางแห่ง เกษตรกรควรระวังและป้องกันการระบาดของโรคเน่าและจากเชื้อแบคทีเรียผักตระกูลกะหล่ำและผักกาด เช่น กะหล่ำปลี กะหล่ำดอก บรอกโคลี ผักกาดขาว และผักกาดหัว เป็นต้น นอกจากนี้ควรระวังน้ำท่วมขังพื้นที่ทางการเกษตร</p>
ตะวันออกเฉียงเหนือ	<p>ในช่วงวันที่ 23-26 และ 29 ส.ค. มีฝนฟ้าคะนองร้อยละ 60-70 ของพื้นที่ และมีฝนตกหนักบางแห่งบริเวณด้านตะวันออกของภาค อุณหภูมิต่ำสุด 23-26 องศาเซลเซียส อุณหภูมิสูงสุด 30-35 องศาเซลเซียส ส่วนในช่วงวันที่ 27-28 ส.ค. มีฝนฟ้าคะนองร้อยละ 30-40 ของพื้นที่ อุณหภูมิต่ำสุด 24-27 องศาเซลเซียส อุณหภูมิสูงสุด 32-36 องศาเซลเซียส ลมตะวันตกเฉียงใต้ ความเร็ว 10-20 กม./ชม. ความชื้นสัมพัทธ์ 75-85 % ความยาวนานแสงแดด 3-6 ชม.</p> <p>- ในช่วงนี้จะมีฝนฟ้าคะนองกับมีฝนตกหนักบางแห่ง เกษตรกรควรซ่อมแซมหลังคาโรงเรือนเลี้ยงสัตว์อย่าให้มีรอยรั่วซึมและทำแผงก้ำบังฝนสาดให้แก่สัตว์เลี้ยง เพื่อป้องกันสัตว์เลี้ยงหนาวเย็นจนอ่อนแอและเป็นโรคได้ง่าย นอกจากนี้บริเวณพื้นที่เสี่ยงภัยควรระวังน้ำท่วมฉับพลันและน้ำป่าไหลหลาก</p>
กลาง	<p>ในช่วงวันที่ 23-26 และ 29 ส.ค. มีฝนฟ้าคะนองร้อยละ 40-60 ของพื้นที่ และมีฝนตกหนักบางแห่ง ส่วนในช่วงวันที่ 27-28 ส.ค. มีฝนฟ้าคะนองร้อยละ 30-40 ของพื้นที่ อุณหภูมิต่ำสุด 24-27 องศาเซลเซียส อุณหภูมิสูงสุด 32-37 องศาเซลเซียส ลมตะวันตกเฉียงใต้ ความเร็ว 10-25 กม./ชม. ความชื้นสัมพัทธ์ 70-80 % ความยาวนานแสงแดด 4-7 ชม.</p> <p>- ระยะนี้จะมีฝนฟ้าคะนองกับมีฝนตกหนักบางแห่ง ผู้เลี้ยงสัตว์น้ำในบ่อเลี้ยงไม่ควรปล่อยให้น้ำฝนที่ตกบนดินไหลลงบ่อ เพราะจะทำให้สภาพน้ำเปลี่ยน สัตว์น้ำปรับตัวไม่ทันจนอ่อนแอและเป็นโรคได้ง่าย หลังจากฝนตกควรเปิดเครื่องตีน้ำ เพื่อป้องกันน้ำแยกชั้นและเพิ่มออกซิเจนให้กับน้ำ นอกจากนี้ควรระวังน้ำท่วมขังพื้นที่ทางการเกษตร</p>

<p>ตะวันออก</p>	<p>ในช่วงวันที่ 23-26 และ 29 ส.ค. มีฝนฟ้าคะนองร้อยละ 60-70 ของพื้นที่ และมีฝนตกหนักบางแห่ง ลมตะวันตกเฉียงใต้ ความเร็ว 15-30 กม./ชม. ทะเลมีคลื่นสูงประมาณ 1 เมตร บริเวณที่มีฝนฟ้าคะนองคลื่นสูง 1-2 เมตร ส่วนในช่วงวันที่ 27-28 ส.ค. มีฝนฟ้าคะนองร้อยละ 40-60 ของพื้นที่ และมีฝนตกหนักบางแห่ง ลมตะวันตกเฉียงใต้ ความเร็ว 15-35 กม./ชม. ทะเลมีคลื่นสูง 1-2 เมตร บริเวณที่มีฝนฟ้าคะนองคลื่นสูงมากกว่า 2 เมตร อุณหภูมิต่ำสุด 24-28 องศาเซลเซียส อุณหภูมิสูงสุด 29-35 องศาเซลเซียส ความชื้นสัมพัทธ์ 75-85 % ความยาวนานแสงแดด 3-6 ชม.</p> <p>- ในช่วงนี้จะมีฝนฟ้าคะนองกับมีฝนตกหนักบางแห่ง ทำให้ดินและอากาศมีความชื้นสูง เกษตรกรควรระวังและป้องกันการระบาดของโรคพืชที่เกิดจากเชื้อราในพืชไร่ ไม้ผล และพืชผัก เช่น โรคผลเน่าและโรครากเน่าโคนเน่า เป็นต้น รวมทั้งควรทำสวนให้โปร่งอากาศถ่ายเทได้สะดวก เพื่อป้องกันโรคพืชที่เกิดจากเชื้อรา นอกจากนี้บริเวณพื้นที่เสี่ยงภัยควรระวังน้ำท่วมฉับพลันและน้ำป่าไหลหลาก</p>
<p>ใต้</p>	<p><u>ฝั่งตะวันออก</u> ในช่วงวันที่ 23-26 ส.ค. มีฝนฟ้าคะนองร้อยละ 30-40 ของพื้นที่ ลมตะวันตกเฉียงใต้ ความเร็ว 15-30 กม./ชม. ทะเลมีคลื่นสูงประมาณ 1 เมตร บริเวณที่มีฝนฟ้าคะนองคลื่นสูง 1-2 เมตร ส่วนในช่วงวันที่ 27-29 ส.ค. มีฝนฟ้าคะนองร้อยละ 40-60 ของพื้นที่ ตั้งแต่จังหวัดสุราษฎร์ธานีขึ้นมา: ลมตะวันตกเฉียงใต้ ความเร็ว 15-35 กม./ชม. ทะเลมีคลื่นสูง 1-2 เมตร บริเวณที่มีฝนฟ้าคะนองคลื่นสูงมากกว่า 2 เมตร ตั้งแต่จังหวัดนครศรีธรรมราชลงไป: ลมตะวันตกเฉียงใต้ ความเร็ว 15-30 กม./ชม. ทะเลมีคลื่นสูงประมาณ 1 เมตร บริเวณที่มีฝนฟ้าคะนองคลื่นสูง 1-2 เมตร อุณหภูมิต่ำสุด 23-26 องศาเซลเซียส อุณหภูมิสูงสุด 33-37 องศาเซลเซียส ความชื้นสัมพัทธ์ 70-80 % ความยาวนานแสงแดด 3-6 ชม.</p> <p><u>ฝั่งตะวันตก</u> ในช่วงวันที่ 23-26 ส.ค. มีฝนฟ้าคะนองร้อยละ 30-40 ของพื้นที่ ลมตะวันตกเฉียงใต้ ความเร็ว 15-30 กม./ชม. ทะเลมีคลื่นสูงประมาณ 1 เมตร บริเวณที่มีฝนฟ้าคะนองคลื่นสูง 1-2 เมตร ส่วนในช่วงวันที่ 27-29 ส.ค. มีฝนฟ้าคะนองร้อยละ 60-70 ของพื้นที่ และมีฝนตกหนักบางแห่ง ตั้งแต่จังหวัดภูเก็ตขึ้นมา: ลมตะวันตกเฉียงใต้ ความเร็ว 15-35 กม./ชม. ทะเลมีคลื่นสูง 1-2 เมตร บริเวณที่มีฝนฟ้าคะนองคลื่นสูงมากกว่า 2 เมตร ตั้งแต่จังหวัดกระบี่ลงไป: ลมตะวันตกเฉียงใต้ ความเร็ว 15-30 กม./ชม. ทะเลมีคลื่นสูงประมาณ 1 เมตร บริเวณที่มีฝนฟ้าคะนองคลื่นสูง 1-2 เมตร อุณหภูมิต่ำสุด 24-28 องศาเซลเซียส อุณหภูมิสูงสุด 31-35 องศาเซลเซียส ความชื้นสัมพัทธ์ 75-85 %</p> <p>- ระวังจะมีฝนฟ้าคะนองบางแห่ง ในช่วงที่มีฝนตกติดต่อกันทำให้ดินและอากาศมีความชื้นสูง เกษตรกรควรระวังและป้องกันการระบาดของโรคพืชที่เกิดจากเชื้อราในพืชไร่ ไม้ผล และพืชผัก ส่วนในช่วงที่มีฝนตกไม่สม่ำเสมอควรระวังศัตรูพืชจำพวกหนอน สำหรับผู้เลี้ยงสัตว์น้ำในบ่อเลี้ยงไม่ควรปล่อยให้น้ำฝนที่ตกบนดินไหลลงบ่อ เพราะจะทำให้สภาพน้ำเปลี่ยน สัตว์น้ำปรับตัวไม่ทันจนอ่อนแอและเป็นโรคได้ง่าย หลังจากฝนตกควรเปิดเครื่องตีน้ำ เพื่อป้องกันน้ำแยกชั้นและเพิ่มออกซิเจนให้กับน้ำ</p>

RR

ลักษณะอากาศในช่วง 7 วันที่ผ่านมา

ระหว่างวันที่ 16 – 22 สิงหาคม 2566 มีรายงานฝนตกหนักมากบริเวณจังหวัดพิษณุโลก สุพรรณบุรี กาญจนบุรี จันทบุรี นราธิวาส ระนอง และพังงา ส่วนบริเวณจังหวัดที่มีฝนตกหนัก ได้แก่ เชียงราย แพร่ อุตรดิตถ์ สุโขทัย กำแพงเพชร พิจิตร เลย หนองบัวลำภู สกลนคร นครพนม มุกดาหาร กาฬสินธุ์ ร้อยเอ็ด มหาสารคาม ขอนแก่น ชัยภูมิ นครราชสีมา บุรีรัมย์ สุรินทร์ อุบลราชธานี อำนาจเจริญ นครสวรรค์ ลพบุรี กรุงเทพมหานคร ราชบุรี สมุทรสงคราม สมุทรปราการ นครนายก ปราจีนบุรี สระแก้ว ฉะเชิงเทรา ระยอง ตราด เพชรบุรี ประจวบคีรีขันธ์ ชุมพร นครศรีธรรมราช ยะลา และสตูล

สำหรับบริเวณที่มีฝนตกหนักและฝนหนักมากที่สุดตามภาคต่างๆ และกรุงเทพมหานคร มีดังนี้

ภาคเหนือ	183.3	มม.	ที่ ศูนย์วิจัยข้าวพิษณุโลก อ.วังทอง	จ.พิษณุโลก	เมื่อวันที่	20	ส.ค.
ภาคตะวันออกเฉียงเหนือ	86.0	มม.	ที่ อ.ท่าอุเทน	จ.นครพนม	เมื่อวันที่	20	ส.ค.
ภาคกลาง	120.0	มม.	ที่ อ.ด่านช้าง	จ.สุพรรณบุรี	เมื่อวันที่	19	ส.ค.
ภาคตะวันออก	91.7	มม.	ที่ อ.แหลมสิงห์	จ.จันทบุรี	เมื่อวันที่	20	ส.ค.
ภาคใต้	100.6	มม.	ที่ อ.กะเปอร์	จ.ระนอง	เมื่อวันที่	19	ส.ค.
กรุงเทพมหานคร	78.0	มม.	ที่ โรงเรียนศรีอยุธยา	เขตบางพลัด	เมื่อวันที่	20	ส.ค.

หมายเหตุ

เกณฑ์ปริมาณฝน	ฝนเล็กน้อย	ฝนปานกลาง	ฝนหนัก	ฝนหนักมาก
ปริมาณฝนที่วัดได้ (มิลลิเมตร)	0.1-10.0	10.1-35.0	35.1- 90.0	มากกว่า 90.0
กกช. หมายถึง	กลุ่มงานอากาศเกษตร			

ส่วนอุตุนิยามวิทยาเกษตร
กองพัฒนาอุตุนิยามวิทยา

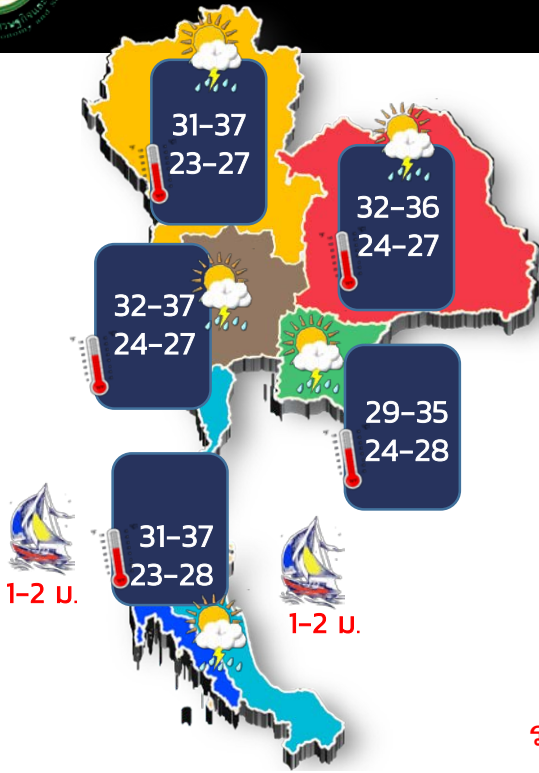


พยากรณ์อากาศเพื่อการเกษตร 7 วันข้างหน้า

ระหว่างวันที่ 23 - 29 สิงหาคม 2566



ฉบับที่
101/2566



23-26 ส.ค.
ประเทศไทยตอนบนจะมีฝนตกหนัก
บริเวณพื้นที่เสี่ยงภัยระวังน้ำท่วมฉับพลันและน้ำป่าไหลหลาก

ภาคเหนือ
ความชื้นสัมพัทธ์ 75-85% : ความยาวนานแสงแดด 3-6 ชม.



ระวัง ! โรคเน่าและในผักตระกูลกะหล่ำและผักกาด

ภาคตะวันออกเฉียงเหนือ
ความชื้นสัมพัทธ์ 75-85% : ความยาวนานแสงแดด 3-6 ชม.



ควร ! ซ่อมแซมหลังคาโรงเรือนเลี้ยงสัตว์

ภาคกลาง
ความชื้นสัมพัทธ์ 70-80% : ความยาวนานแสงแดด 4-7 ชม.



ไม่ควร ! ให้น้ำฝนตกบนดินไหลลงบ่อ

ภาคตะวันออก
ความชื้นสัมพัทธ์ 75-85% : ความยาวนานแสงแดด 3-6 ชม.



ระวัง ! โรครากเน่าโคนเน่าในไม้ผล

ภาคใต้
ความชื้นสัมพัทธ์ 75-85% : ความยาวนานแสงแดด 3-6 ชม.



ระวัง ! โรคพืชที่เกิดจากเชื้อราในพืชไร่ ไม้ผล และพืชผัก



ส่วนอุตุนิยมวิทยาเกษตร
02-399-2387 ; 02-366-9336