



# พยากรณ์อากาศเพื่อการเกษตร 7 วันข้างหน้า

ระหว่างวันที่ 26 กุมภาพันธ์ – 3 มีนาคม พ.ศ. 2567

ออกประกาศวันจันทร์ที่ 26 กุมภาพันธ์ พ.ศ. 2567

กระทรวงดิจิทัลเพื่อเศรษฐกิจและสังคม

ฉบับที่ 25/2567

**การคาดหมายลักษณะอากาศ** ในช่วงวันที่ 27-29 ก.พ. 67 ความกดอากาศต่ำเนื่องจากความร้อนปกคลุมประเทศไทยตอนบน ในขณะที่ลมใต้และลมตะวันออกเฉียงใต้พัดปกคลุมภาคตะวันออกเฉียงเหนือ ภาคกลางตอนล่าง และภาคตะวันออก ลักษณะเช่นนี้ทำให้บริเวณดังกล่าวมีอากาศร้อนกับมีฟ้าหลัวในตอนกลางวัน และมีฝนฟ้าคะนองบางแห่ง ส่วนในช่วงวันที่ 1-3 มี.ค. 67 บริเวณความกดอากาศสูงหรือมวลอากาศเย็นจากประเทศจีนจะแผ่ลงมาปกคลุมภาคตะวันออกเฉียงเหนือและทะเลจีนใต้ ประกอบกับลมใต้และลมตะวันออกเฉียงใต้พัดปกคลุมภาคเหนือตอนล่าง ภาคตะวันออกเฉียงเหนือตอนล่าง ภาคกลาง และภาคตะวันออก ในขณะที่ประเทศไทยมีอากาศร้อนในตอนกลางวัน ลักษณะเช่นนี้ทำให้ประเทศไทยตอนบนมีพายุฤดูร้อนเกิดขึ้น โดยมีลักษณะของพายุฝนฟ้าคะนอง ลมกระโชกแรง กับลูกเห็บตกบางแห่ง รวมถึงฟ้าผ่าที่อาจจะเกิดขึ้นได้

สำหรับภาคใต้ ในช่วงวันที่ 26-28 ก.พ. 67 ลมตะวันออกเฉียงใต้พัดปกคลุมอ่าวไทย ภาคใต้ และทะเลอันดามัน ทำให้มีฝนฟ้าคะนองบางแห่ง และฝนตกหนักบางแห่งบริเวณภาคใต้ฝั่งตะวันออก สำหรับคลื่นลมบริเวณอ่าวไทยตอนล่างมีคลื่นสูง 1-2 เมตร บริเวณที่มีฝนฟ้าคะนองคลื่นสูงมากกว่า 2 เมตร ส่วนบริเวณอ่าวไทยตอนบนและทะเลอันดามันมีคลื่นสูงประมาณ 1 เมตร บริเวณฝนฟ้าคะนองคลื่นสูงมากกว่า 1 เมตร ส่วนในช่วงวันที่ 29 ก.พ. – 3 มี.ค. 67 ลมตะวันออกเฉียงใต้พัดปกคลุมอ่าวไทย ภาคใต้ และทะเลอันดามัน ทำให้ภาคใต้ยังคงมีฝนฟ้าคะนองบางแห่ง ส่วนคลื่นลมบริเวณอ่าวไทยและทะเลอันดามันมีกำลังอ่อน อ่าวไทยมีคลื่นสูงประมาณ 1 เมตร บริเวณที่มีฝนฟ้าคะนองคลื่นสูงมากกว่า 1 เมตร ส่วนทะเลอันดามันมีคลื่นต่ำกว่า 1 เมตร ห่างฝั่งและบริเวณที่มีฝนฟ้าคะนองคลื่นสูงมากกว่า 1 เมตร

**คำเตือน** ขอให้ประชาชนบริเวณประเทศไทยตอนบนดูแลรักษาสุขภาพ เนื่องจากสภาพอากาศที่เปลี่ยนแปลง โดยในช่วงวันที่ 1-3 มี.ค. 67 ขอให้ประชาชนบริเวณประเทศไทยตอนบนระวังอันตรายจากพายุฤดูร้อน โดยหลีกเลี่ยงการอยู่ในที่โล่งแจ้ง ใต้ต้นไม้ใหญ่ สิ่งปลูกสร้าง และป้ายโฆษณาที่ไม่แข็งแรง

## คำแนะนำสำหรับการเกษตร

| ภาค                | พยากรณ์อากาศเพื่อการเกษตร 7 วันข้างหน้า และผลกระทบต่อพืช/สัตว์   |
|--------------------|--|
| เหนือ              | <p>ในช่วงวันที่ 27 ก.พ. – 1 มี.ค. 67 อากาศร้อนกับมีฟ้าหลัวในตอนกลางวัน โดยมีฝนฟ้าคะนองร้อยละ 10 ของพื้นที่ อุณหภูมิสูงสุด 14-26 องศาเซลเซียส อุณหภูมิสูงสุด 34-39 องศาเซลเซียส ลมใต้ ความเร็ว 10-15 กม./ชม. ส่วนในช่วงวันที่ 2-3 มี.ค. 67 อากาศร้อนในตอนกลางวัน โดยมีพายุฝนฟ้าคะนองร้อยละ 10 ของพื้นที่ กับมีลมกระโชกแรงและมีลูกเห็บตกบางแห่งบริเวณตอนล่าง อุณหภูมิสูงสุด 16-26 องศาเซลเซียส อุณหภูมิสูงสุด 33-38 องศาเซลเซียส ลมตะวันออกเฉียงใต้ ความเร็ว 10-15 กม./ชม. ความชื้นสัมพัทธ์ 60-70 % ความยาวนานแสงแดด 7-10 ชม.</p> <p>- ระยะนี้จะมีอากาศร้อนในตอนกลางวัน ประกอบกับความชื้นในอากาศมีน้อย เกษตรกรควรดูแลให้น้ำแก่พืชอย่างเหมาะสม โดยเฉพาะพืชที่อยู่ในระยะออกดอกหรือติดผลอ่อน เพื่อป้องกันการการชะงักการเจริญเติบโตของพืช นอกจากนี้ควรระวังการเกิดอัคคีภัยภายในบ้านเรือนรวมทั้งพื้นที่การเกษตร เนื่องจากสภาพอากาศแห้ง นอกจากนี้ในช่วงวันที่ 2-3 มี.ค. จะมีพายุฝนฟ้าคะนอง ลมกระโชกแรง และลูกเห็บตกอาจเกิดขึ้นได้ในบางพื้นที่ทางตอนล่างของภาค เกษตรกรควรระวังอันตรายและป้องกันความเสียหายจากสภาวะดังกล่าวไว้ด้วย</p>   |
| ตะวันออกเฉียงเหนือ | <p>ในช่วงวันที่ 27-29 ก.พ. 67 อากาศร้อนกับมีฟ้าหลัวในตอนกลางวัน โดยมีฝนฟ้าคะนองร้อยละ 10 ของพื้นที่ อุณหภูมิสูงสุด 20-26 องศาเซลเซียส อุณหภูมิสูงสุด 34-38 องศาเซลเซียส ลมตะวันออกเฉียงใต้ ความเร็ว 10-15 กม./ชม. ส่วนในช่วงวันที่ 1-3 มี.ค. 67 อากาศร้อนในตอนกลางวัน กับมีพายุฝนฟ้าคะนองร้อยละ 10-30 ของพื้นที่ กับมีลมกระโชกแรงและมีลูกเห็บตกบางแห่ง อุณหภูมิสูงสุด 18-24 องศาเซลเซียส อุณหภูมิสูงสุด 32-37 องศาเซลเซียส ลมตะวันออกเฉียง ความเร็ว 10-30 กม./ชม. ความชื้นสัมพัทธ์ 65-75 % ความยาวนานแสงแดด 7-9 ชม.</p> <p>- จากสภาพอากาศที่ร้อนในตอนกลางวัน ประกอบกับปริมาณการระเหยของน้ำบริเวณผิวดินมีมาก เกษตรกรควรคลุมดินบริเวณแปลงปลูกหรือโคนต้นพืชด้วยวัสดุที่เหลือใช้ทางการเกษตร เช่น ฟางข้าวหรือหญ้าแห้ง เพื่อลดการระเหยของน้ำบริเวณผิวดินและรักษาความชื้นในดิน สำหรับพื้นที่กึ่งในระยะเวลาปริมาณมีน้อยและไม่เพียงพอต่อความต้องการของพืช เกษตรกรควรให้น้ำเพิ่มเติมแก่พืชอย่างเหมาะสม เพื่อป้องกันการชะงักการเจริญเติบโตของพืช นอกจากนี้ในช่วงวันที่ 1-3 มี.ค. จะมีพายุฝนฟ้าคะนอง ลมกระโชกแรง และลูกเห็บตกอาจเกิดขึ้นได้ในบางพื้นที่ เกษตรกรควรระวังอันตรายและป้องกันความเสียหายจากสภาวะดังกล่าวไว้ด้วย</p> |

|          |   |
|----------|---|
| กลาง     | <p>ในช่วงวันที่ 27 ก.พ. – 1 มี.ค. 67 อากาศร้อนกับมีฟ้าหลัวในตอนกลางวัน โดยมีฝนฟ้าคะนองร้อยละ 10-20 ของพื้นที่ อุณหภูมิต่ำสุด 24-27 องศาเซลเซียส อุณหภูมิสูงสุด 35-39 องศาเซลเซียส ส่วนในช่วงวันที่ 2-3 มี.ค. 67 อากาศร้อนในตอนกลางวัน โดยมีพายุฝนฟ้าคะนองร้อยละ 10-30 ของพื้นที่ กับมีลมกระโชกแรงและมีลูกเห็บตกบางแห่ง อุณหภูมิต่ำสุด 22-26 องศาเซลเซียส อุณหภูมิสูงสุด 33-37 องศาเซลเซียส ลมตะวันออกเฉียงใต้ ความเร็ว 10-20 กม./ชม. ความชื้นสัมพัทธ์ 65-75 % ความยาวนานแสงแดด 7-9 ชม.</p> <p>- ระยะนี้จะมีอากาศร้อนในตอนกลางวัน โดยในช่วงวันที่ 2-3 มี.ค. จะมีพายุฝนฟ้าคะนอง ลมกระโชกแรง และลูกเห็บตกอาจเกิดขึ้นได้ในบางพื้นที่ เกษตรกรควรระวังอันตรายและป้องกันความเสียหายจากสภาวะดังกล่าว โดยหลีกเลี่ยงการอยู่ในที่โล่งแจ้ง ใต้ต้นไม้ใหญ่ สิ่งปลูกสร้าง และป้ายโฆษณาที่ไม่แข็งแรง สำหรับฝนที่ตกในระยะนี้ปริมาณมีน้อยและไม่เพียงพอต่อความต้องการของพืช เกษตรกรควรให้น้ำเพิ่มเติมแก่พืชอย่างเหมาะสม เพื่อป้องกันการชะงักการเจริญเติบโตของพืช รวมทั้งควรคลุมดินบริเวณแปลงปลูกหรือโคนต้นพืชด้วยวัสดุเหลือใช้ทางการเกษตร เพื่อลดอัตราการระเหยของน้ำบริเวณผิวดินและรักษาความชื้นในดิน</p>  |
| ตะวันออก | <p>ในช่วงวันที่ 27 ก.พ. – 1 มี.ค. 67 อากาศร้อนกับมีฟ้าหลัวในตอนกลางวัน โดยมีฝนฟ้าคะนองร้อยละ 10-30 ของพื้นที่ อุณหภูมิต่ำสุด 24-28 องศาเซลเซียส อุณหภูมิสูงสุด 33-38 องศาเซลเซียส ลมใต้ ความเร็ว 10-30 กม./ชม. ทะเลมีคลื่นต่ำกว่า 1 เมตร บริเวณฝนฟ้าคะนองคลื่นสูงมากกว่า 1 เมตร ส่วนในช่วงวันที่ 2-3 มี.ค. 67 อากาศร้อนในตอนกลางวัน โดยมีพายุฝนฟ้าคะนองร้อยละ 20-40 ของพื้นที่ กับมีลมกระโชกแรงและมีลูกเห็บตกบางแห่ง อุณหภูมิต่ำสุด 23-27 องศาเซลเซียส อุณหภูมิสูงสุด 31-37 องศาเซลเซียส ลมตะวันออกเฉียงใต้ ความเร็ว 15-30 กม./ชม. ทะเลมีคลื่นสูงประมาณ 1 เมตร บริเวณฝนฟ้าคะนองคลื่นสูงมากกว่า 1 เมตร ความชื้นสัมพัทธ์ 65-75 % ความยาวนานแสงแดด 7-9 ชม.</p> <p>- ระยะนี้จะมีอากาศร้อนในตอนกลางวัน โดยในช่วงวันที่ 2-3 มี.ค. จะมีพายุฝนฟ้าคะนอง ลมกระโชกแรง และลูกเห็บตกอาจเกิดขึ้นได้ในบางพื้นที่ เกษตรกรควรระวังอันตรายและป้องกันความเสียหายจากสภาวะดังกล่าวไว้ด้วย สำหรับชาวสวนผลไม้ควรสำรวจดูแลการผูกยึดค้ำยันกิ่งและลำต้นของไม้ผลให้มีความมั่นคงแข็งแรง เพื่อป้องกันกิ่งฉีกหัก ต้นโค่นล้มเมื่อมีลมแรง สำหรับเกษตรกรที่เลี้ยงสัตว์น้ำควรปรับลดอัตราการเลี้ยงให้เหมาะสม เพื่อไม่ให้สัตว์น้ำหนาแน่นเกินไป เพราะอากาศที่ร้อนทำให้น้ำเน่าเสียได้ง่าย รวมทั้งควรเปิดเครื่องตีน้ำหลังจากฝนตก</p>   |
| ใต้      | <p><b>ฝั่งตะวันออก</b> ในช่วงวันที่ 26-28 ก.พ. 67 มีฝนฟ้าคะนองร้อยละ 20-40 ของพื้นที่ กับมีฝนตกหนักบางแห่ง ตั้งแต่จังหวัดสุราษฎร์ธานี ขึ้นมา : ลมตะวันออกเฉียงใต้ ความเร็ว 15-30 กม./ชม. ทะเลมีคลื่นสูงประมาณ 1 เมตร บริเวณฝนฟ้าคะนองคลื่นสูงมากกว่า 1 เมตร ตั้งแต่จังหวัดนครศรีธรรมราช ลงไป : ลมตะวันออก ความเร็ว 15-35 กม./ชม. ทะเลมีคลื่นสูง 1-2 เมตร บริเวณฝนฟ้าคะนองคลื่นสูงมากกว่า 2 เมตร ส่วนในช่วงวันที่ 29 ก.พ. – 3 มี.ค. 67 อากาศร้อนในตอนกลางวัน โดยมีฝนฟ้าคะนองร้อยละ 10-20 ของพื้นที่ ลมตะวันออกเฉียงใต้ ความเร็ว 15-30 กม./ชม. ทะเลมีคลื่นสูงประมาณ 1 เมตร บริเวณฝนฟ้าคะนองคลื่นสูงมากกว่า 1 เมตร อุณหภูมิต่ำสุด 22-28 องศาเซลเซียส อุณหภูมิสูงสุด 31-37 องศาเซลเซียส ความชื้นสัมพัทธ์ 70-80 % ความยาวนานแสงแดด 6-8 ชม.</p> <p><b>ฝั่งตะวันตก</b> อากาศร้อนในตอนกลางวัน โดยมีฝนฟ้าคะนองร้อยละ 10-30 ของพื้นที่ ตลอดช่วง</p> <p>ในช่วงวันที่ 26-28 ก.พ. 67 ลมตะวันออก ความเร็ว 15-30 กม./ชม. ทะเลมีคลื่นสูงประมาณ 1 เมตร บริเวณฝนฟ้าคะนองคลื่นสูงมากกว่า 1 เมตร ส่วนในช่วงวันที่ 29 ก.พ. – 3 มี.ค. 67 ลมตะวันออก ความเร็ว 10-30 กม./ชม. ทะเลมีคลื่นต่ำกว่า 1 เมตร ห่างฝั่งและบริเวณฝนฟ้าคะนองคลื่นสูงมากกว่า 1 เมตร อุณหภูมิต่ำสุด 23-28 องศาเซลเซียส อุณหภูมิสูงสุด 33-38 องศาเซลเซียส ความชื้นสัมพัทธ์ 65-75 % ความยาวนานแสงแดด 7-9 ชม.</p> <p>- ระยะนี้จะมีอากาศร้อนในตอนกลางวัน และมีฝนตกหนักบางพื้นที่ทางฝั่งตะวันออกของภาค เกษตรกรควรระวังอันตรายและป้องกันความเสียหายจากสภาวะดังกล่าว และควรระวังการระบาดของศัตรูพืชจำพวกหนอนและจำพวกปากดูด(เพลี้ยและไร) ในพืชไร่ ไม้ผล และพืชผักต่างๆไว้ด้วย สำหรับคลื่นลมบริเวณอ่าวไทยตอนล่าง ในช่วงวันที่ 26-28 ก.พ. ตั้งแต่จังหวัดนครศรีธรรมราชลงไป จะมีคลื่นสูง 1-2 เมตร บริเวณที่มีฝนฟ้าคะนองคลื่นสูงมากกว่า 2 เมตร ชาวเรือและชาวประมงควรเดินเรือด้วยความระมัดระวัง</p> |

PK

## ลักษณะอากาศในรอบ สัปดาห์ที่ผ่านมา

ระหว่างวันที่ 19 – 25 กุมภาพันธ์ 2567 หย่อมความกดอากาศต่ำเนื่องจากความร้อนปกคลุมประเทศไทยตอนบนในระยะครึ่งหลังของสัปดาห์ ประกอบกับลมฝ่ายใต้พัดปกคลุมประเทศไทย ลักษณะดังกล่าวทำให้มีอากาศร้อนเกือบทั่วไป โดยเฉพาะประเทศไทยตอนบน และมีฝนบางพื้นที่

**ภาคเหนือ** มีอากาศร้อนเกือบทั่วไป โดยมีฝนเล็กน้อยบางพื้นที่ในระยะครึ่งหลังของสัปดาห์ **ภาคตะวันออกเฉียงเหนือ** มีอากาศร้อนเกือบทั่วไป กับมีอากาศร้อนจัดบางพื้นที่บริเวณจังหวัดเลย ในวันที่ 23 ก.พ. โดยมีฝนบางพื้นที่ในระยะครึ่งหลังของสัปดาห์ **ภาคกลาง** มีอากาศร้อนเกือบทั่วไป โดยมีฝนกับหมอกบางแห่งในระยะครึ่งหลังของสัปดาห์ **ภาคตะวันออก** มีอากาศร้อนหลายพื้นที่ โดยมีฝนบางพื้นที่เกือบตลอดสัปดาห์ **ภาคใต้ฝั่งตะวันออก** มีอากาศร้อนบางพื้นที่ โดยมีฝนร้อยละ 5-25 ของพื้นที่ในระยะต้นและปลายสัปดาห์ กับมีฝนหนักบางแห่งในวันที่ 20 ก.พ. **ภาคใต้ฝั่งตะวันตก** มีอากาศร้อนเกือบทั่วไป โดยมีฝนร้อยละ 10 ของพื้นที่เกือบตลอดสัปดาห์

ในช่วงสัปดาห์ที่ผ่านมา ไม่มีรายงานฝนตกหนักมาก ส่วนบริเวณจังหวัดที่มีฝนตกหนัก ได้แก่ ลพบุรี และสุราษฎร์ธานี

### สำหรับบริเวณที่มีฝนตกหนักและฝนหนักมากที่สุดตามภาคต่างๆ และกรุงเทพมหานคร มีดังนี้

|         |      |     |                                      |                |                |      |
|---------|------|-----|--------------------------------------|----------------|----------------|------|
| ภาคกลาง | 73.0 | มม. | ที่ โรงเรียนบ้านด่านไทยล้อม อ.ลำสนธิ | จ.ลพบุรี       | เมื่อวันที่ 23 | ก.พ. |
| ภาคใต้  | 49.0 | มม. | ที่ อ.ชัยบุรี                        | จ.สุราษฎร์ธานี | เมื่อวันที่ 20 | ก.พ. |

ภาคเหนือ ภาคตะวันออกเฉียงเหนือ ภาคตะวันออก และกรุงเทพมหานครไม่มีรายงานฝนตกหนัก

### สำหรับบริเวณที่มีอุณหภูมิสูงที่สุดตามภาคต่างๆ และกรุงเทพมหานคร มีดังนี้

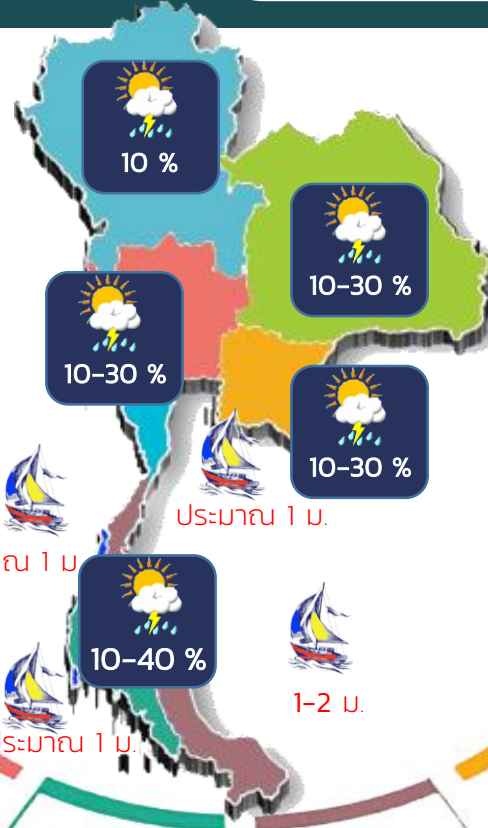
|                       |      |     |                         |                |                   |      |
|-----------------------|------|-----|-------------------------|----------------|-------------------|------|
| ภาคเหนือ              | 39.4 | °ซ. | ที่ อ.เมือง             | จ.ตาก          | เมื่อวันที่ 25    | ก.พ. |
|                       |      |     | และ ที่ อ.เถิน          | จ.ลำปาง        | เมื่อวันที่ 24    | ก.พ. |
| ภาคตะวันออกเฉียงเหนือ | 40.5 | °ซ. | ที่ อ.เมือง             | จ.เลย          | เมื่อวันที่ 23    | ก.พ. |
| ภาคกลาง               | 39.9 | °ซ. | ที่ ต.บัวชุม อ.ชัยบาดาล | จ.ลพบุรี       | เมื่อวันที่ 23    | ก.พ. |
| ภาคตะวันออก           | 38.0 | °ซ. | ที่ อ.อรัญประเทศ        | จ.สระแก้ว      | เมื่อวันที่ 21,22 | ก.พ. |
| ภาคใต้                | 38.5 | °ซ. | ที่ อ.พระแสง            | จ.สุราษฎร์ธานี | เมื่อวันที่ 22    | ก.พ. |
| กรุงเทพมหานคร         | 36.9 | °ซ. | ที่ ท่าเรือกรุงเทพ      | เขตคลองเตย     | เมื่อวันที่ 25    | ก.พ. |

#### หมายเหตุ

|                               |            |              |            |              |
|-------------------------------|------------|--------------|------------|--------------|
| <b>เกณฑ์ปริมาณฝน</b>          | ฝนเล็กน้อย | ฝนปานกลาง    | ฝนหนัก     | ฝนหนักมาก    |
| ปริมาณฝนที่วัดได้ (มิลลิเมตร) | 0.1-10.0   | 10.1-35.0    | 35.1- 90.0 | มากกว่า 90.0 |
| <b>เกณฑ์อากาศหนาว</b>         | อากาศร้อน  | อากาศร้อนจัด |            |              |
| อุณหภูมิอากาศ(องศาเซลเซียส)   | 35.0-39.9  | 40.0 ขึ้นไป  |            |              |

สอดคล้อง หมายถึง สถานีอุตุนิยมวิทยา, กกษ. หมายถึง กลุ่มงานอากาศเกษตร

ส่วนอุตุนิยมวิทยาเกษตร กองพัฒนาอุตุนิยมวิทยา  
กรมอุตุนิยมวิทยา



## ภาคเหนือ



ระวัง การเกิดอัคคีภัย

34-38 °ซ  
14-26 °ซ  
60-70 %  
7-10 ชม.

## ภาคตะวันออกเฉียงเหนือ



คลุมดิน รักษาความชื้นในดิน

32-38 °ซ  
18-26 °ซ  
65-75 %  
7-9 ชม.



คลุมดิน รักษาความชื้นในดิน

33-39 °ซ  
22-27 °ซ  
65-75 %  
7-9 ชม.

## ภาคกลาง

## ภาคตะวันออก



ระวัง อันตรายจากพายุฤดูร้อน (2-3 มี.ค.)

31-38 °ซ  
23-28 °ซ  
65-75 %  
7-9 ชม.

## วันที่ 1-3 มี.ค.

### บริเวณประเทศไทยตอนบน

จะมีพายุฤดูร้อนเกิดขึ้นได้ ขอให้เกษตรกรระวังอันตรายและป้องกันจากสภาวะดังกล่าวไว้ด้วย

33-38 °ซ  
23-28 °ซ  
65-75 %  
7-9 ชม.

31-37 °ซ  
22-28 °ซ  
70-80 %  
6-8 ชม.

## ภาคใต้ฝั่งตะวันตก



ระวัง ศัตรูพืชจำพวกเพลี้ยและไร

## ภาคใต้ฝั่งตะวันออก



ระวัง ศัตรูพืชจำพวกหนอน