



พยากรณ์อากาศเพื่อการเกษตร 7 วันข้างหน้า

ระหว่างวันที่ 6 – 12 พฤษภาคม พ.ศ. 2567

ออกประกาศวันจันทร์ที่ 6 พฤษภาคม พ.ศ. 2567

กระทรวงดิจิทัลเพื่อเศรษฐกิจและสังคม

ฉบับที่ 55/2567

การคาดหมายลักษณะอากาศ ในช่วงวันที่ 6 - 7 พ.ค. จะมีแนวพัดสอบของลมตะวันออกเฉียงใต้และลมใต้พัดผ่านบริเวณภาคตะวันออกเฉียงเหนือ ภาคตะวันออก ภาคกลาง และภาคเหนือตอนล่าง ในขณะที่ประเทศไทยตอนบนยังคงมีอากาศร้อนถึงร้อนจัด ทำให้บริเวณดังกล่าวมีพายุฤดูร้อนเกิดขึ้นหลายพื้นที่ โดยมีลักษณะของพายุฝนฟ้าคะนอง ลมกระโชกแรง ฟ้าผ่า และมีลูกเห็บตกบางพื้นที่ หลังจากนั้นในวันที่ 8 - 12 พ.ค. แนวพัดสอบของลมตะวันออกเฉียงใต้และลมใต้ยังคงพัดปกคลุมประเทศไทยตอนบน ทำให้บริเวณดังกล่าวยังคงมีฝนฟ้าคะนอง กับมีลมกระโชกแรงบางแห่ง รวมทั้งมีฝนตกหนักบางพื้นที่ สำหรับภาคใต้ ในช่วงวันที่ 6 - 12 พ.ค. ลมตะวันออกเฉียงใต้พัดปกคลุมอ่าวไทย ภาคใต้ และทะเลอันดามัน ทำให้ภาคใต้มีฝนเพิ่มขึ้นและมีฝนตกหนักบางแห่ง

คำเตือน ระยะนี้บริเวณประเทศไทยตอนบนจะมีพายุฝนฟ้าคะนอง ลมกระโชกแรง และลูกเห็บตก เกษตรกรควรระวังอันตรายและป้องกันความเสียหายจากสภาวะดังกล่าว โดยหลีกเลี่ยงการอยู่ในที่โล่งแจ้ง และเข้าใกล้ต้นไม้ใหญ่ สิ่งปลูกสร้างที่ไม่แข็งแรง และป้ายโฆษณาสูงๆ ฝนฟ้าคะนอง สำหรับบางพื้นที่จะมีฝนตกหนัก ซึ่งอาจทำให้เกิดน้ำท่วมฉับพลันและน้ำป่าไหลหลาก เกษตรกรควรระวังอันตรายและป้องกันความเสียหายจากสภาวะดังกล่าว ส่วนชาวเรือบริเวณอ่าวไทย และทะเลอันดามัน ควรเพิ่มความระมัดระวังในการเดินเรือ และหลีกเลี่ยงการเดินเรือในบริเวณที่มีฝนฟ้าคะนอง

คำแนะนำสำหรับการเกษตร

ภาค	พยากรณ์อากาศเพื่อการเกษตร 7 วันข้างหน้า และผลกระทบต่อพืช/สัตว์
เหนือ	<p>ในช่วงวันที่ 6 - 7 พ.ค. มีพายุฝนฟ้าคะนองร้อยละ 20 - 40 ของพื้นที่ กับมีลมกระโชกแรงบางแห่ง รวมทั้งมีฝนตกหนักบางพื้นที่ ส่วนในช่วงวันที่ 8 - 12 พ.ค. มีฝนฟ้าคะนองร้อยละ 40 - 60 ของพื้นที่ กับมีลมกระโชกแรงบางแห่ง รวมทั้งมีฝนตกหนักบางพื้นที่ อุณหภูมิต่ำสุด 21 - 28 องศาเซลเซียส อุณหภูมิสูงสุด 35 - 40 องศาเซลเซียส ลมตะวันออกเฉียงใต้ ความเร็ว 10 - 20 กม./ชม. ความชื้นสัมพัทธ์ 65-75 % ความยาวนานแสงแดด 6-8 ชม.</p> <p>- ระยะนี้เป็นช่วงปลายฤดูร้อนอากาศแปรปรวน เกษตรกรควรรักษาสุขภาพให้แข็งแรงเพื่อป้องกันการเจ็บป่วย ส่วนในบางพื้นที่จะมีพายุฝนฟ้าคะนอง เกษตรกรควรระวังอันตรายและป้องกันความเสียหายจากสภาวะดังกล่าว สำหรับเกษตรกรที่ต้องการปลูกพืชในช่วงฤดูฝนนี้ควรเตรียมดินเอาไว้ให้พร้อม เมื่อมีฝนตกสม่ำเสมอและดินมีความชื้นเพียงพอจึงค่อยลงมือปลูก และไม่ควรปลูกแน่นจนเกินไป เพราะอาจทำให้มีความชื้นสะสมในแปลงปลูก สภาพอากาศเหมาะแก่การระบาดของโรคที่เกิดจากเชื้อรา ส่วนผู้ที่เลี้ยงสัตว์น้ำไม่ควรปล่อยให้สัตว์น้ำตากแดดโดยตรงแต่ควรนำไปพักในบ่อพักก่อนแล้วค่อยปล่อยลงสู่บ่อเลี้ยง เพื่อป้องกันสัตว์น้ำปรับตัวไม่ทัน อ่อนแอและเป็นโรคได้ง่าย และหลังจากฝนตกควรเปิดเครื่องตีน้ำ เพื่อป้องกันน้ำแยกชั้น และเป็นการเติมออกซิเจนให้แก่น้ำ ส่วนผู้ที่เลี้ยงสัตว์ควรดูแลหลังคาโรงเรือนอย่าให้รั่วซึมรวมทั้งซ่อมแซมแผงก้ำบังฝนให้ดีอยู่ในสภาพใช้งานได้ตามปกติ</p>
ตะวันออกเฉียงเหนือ	<p>ในช่วงวันที่ 6 - 7 พ.ค. มีพายุฝนฟ้าคะนองร้อยละ 40 - 60 ของพื้นที่ กับมีลมกระโชกแรง และลูกเห็บตกบางแห่ง รวมทั้งมีฝนตกหนักบางพื้นที่ ส่วนในช่วงวันที่ 8 - 12 พ.ค. มีฝนฟ้าคะนองร้อยละ 40 - 60 ของพื้นที่ กับมีลมกระโชกแรงบางแห่ง รวมทั้งมีฝนตกหนักบางพื้นที่ อุณหภูมิต่ำสุด 22 - 28 องศาเซลเซียส อุณหภูมิสูงสุด 35 - 39 องศาเซลเซียส ลมตะวันออกเฉียงใต้ ความเร็ว 10 - 20 กม./ชม. ความชื้นสัมพัทธ์ 65-75 % ความยาวนานแสงแดด 5-8 ชม.</p> <p>- ระยะนี้เป็นช่วงปลายฤดูร้อนอากาศแปรปรวน เกษตรกรควรรักษาสุขภาพให้แข็งแรงเพื่อป้องกันการเจ็บป่วย ส่วนในบางพื้นที่อาจมีพายุฝนฟ้าคะนอง เกษตรกรควรระวังอันตรายและป้องกันความเสียหายจากสภาวะดังกล่าว สำหรับเกษตรกรที่ต้องการปลูกพืชในช่วงฤดูฝนนี้ควรเตรียมดินเอาไว้ให้พร้อม เมื่อมีฝนตกสม่ำเสมอและดินมีความชื้นเพียงพอจึงค่อยลงมือปลูก ส่วนผู้ที่เลี้ยงสัตว์ไม่ควรปล่อยให้สัตว์เลี้ยงอยู่ในที่โล่งแจ้ง ขณะฝนฟ้าคะนอง รวมทั้งดูแลหลังคาโรงเรือนซ่อมแซมแผงก้ำบังฝนให้ดีอยู่ในสภาพใช้งานได้ตามปกติ เพื่อป้องกันสัตว์เลี้ยงเปียกฝน หนาวเย็นจนอ่อนแอและเป็นโรคได้ง่าย ส่วนผู้ที่เลี้ยงสัตว์น้ำไม่ควรปล่อยให้สัตว์น้ำตากแดดโดยตรงเพื่อป้องกันสัตว์น้ำปรับตัวไม่ทัน อ่อนแอและเป็นโรคได้ง่าย แต่ควรนำไปพักในบ่อพักก่อนแล้วค่อยปล่อยลงสู่บ่อเลี้ยง และหลังจากฝนตกควรเปิดเครื่องตีน้ำ เพื่อป้องกันน้ำแยกชั้น และเป็นการเติมออกซิเจนให้แก่น้ำ</p>
กลาง	<p>ในช่วงวันที่ 6 - 7 พ.ค. มีพายุฝนฟ้าคะนองร้อยละ 30 - 40 ของพื้นที่ กับมีลมกระโชกแรงบางแห่ง รวมทั้งมีฝนตกหนักบางพื้นที่ ส่วนในช่วงวันที่ 8 - 12 พ.ค. มีฝนฟ้าคะนองร้อยละ 40 - 60 ของพื้นที่ กับมีลมกระโชกแรงบางแห่ง รวมทั้งมีฝนตกหนักบางพื้นที่ อุณหภูมิต่ำสุด 25 - 28 องศาเซลเซียส อุณหภูมิสูงสุด 35 - 39 องศาเซลเซียส ลมใต้ ความเร็ว 10 - 20 กม./ชม. ความชื้นสัมพัทธ์ 65-75 % ความยาวนานแสงแดด 6-8 ชม.</p>

	<p>- ระยะเวลานี้เป็นช่วงปลายฤดูร้อนอากาศแปรปรวนโดยมีอากาศร้อนสลับกับฝนตกในบางวัน เกษตรกรควรรักษาสุขภาพให้แข็งแรงเพื่อป้องกันการเจ็บป่วย ส่วนในบางพื้นที่จะมีฝนฟ้าคะนอง เกษตรกรควรระวังอันตรายและป้องกันความเสียหายจากสภาวะดังกล่าว สำหรับเกษตรกรที่ต้องการปลูกพืชในช่วงฤดูฝนนี้ควรเตรียมดินเอาไว้ให้พร้อม เมื่อมีฝนตกสม่ำเสมอและดินมีความชื้นเพียงพอจึงค่อยลงมือปลูก และไม่ควรปลูกแน่นจนเกินไป เพราะอาจทำให้มีความชื้นสะสมในแปลงปลูก สภาพอากาศเหมาะแก่การระบาดของโรคที่เกิดจากเชื้อรา และควรทำทางระบายน้ำออกจากแปลงปลูก เพื่อป้องกันน้ำขังในพื้นที่การเกษตรนานทำให้รากพืชขาดอากาศต้นพืชตายได้ ส่วนผู้ที่เลี้ยงสัตว์น้ำไม่ควรปล่อยให้น้ำฝนที่ตกบนดินไหลลงบ่อโดยตรงแต่ควรนำไปพักในบ่อพักก่อนแล้วค่อยปล่อยลงสู่บ่อเลี้ยง เพื่อป้องกันสัตว์น้ำปรับตัวไม่ทัน อ่อนแอและเป็นโรคได้ง่าย และหลังจากฝนตกควรเปิดเครื่องตีน้ำ เพื่อป้องกันน้ำแยกชั้น และเป็นการเติมออกซิเจนให้แก่ น้ำ ส่วนผู้ที่เลี้ยงสัตว์ควรดูแลหลังคาโรงเรือนอย่าให้รั่วซึมรวมทั้งซ่อมแซมแผงกำบังฝนสาดให้อยู่ในสภาพใช้งานได้ตามปกติ เพื่อป้องกันสัตว์เลี้ยงเปื่อยผ่น ทนวยื่นจนอ่อนแอและเป็นโรคได้ง่าย</p>
<p>ตะวันออก</p>	<p>ในช่วงวันที่ 6 – 7 พ.ค. มีพายุฝนฟ้าคะนองร้อยละ 40 - 60 ของพื้นที่ กับมีลมกระโชกแรงบางแห่ง รวมทั้งมีฝนตกหนักบางพื้นที่ ส่วนในช่วงวันที่ 8 – 12 พ.ค. มีฝนฟ้าคะนองร้อยละ 40 - 60 ของพื้นที่ กับมีฝนตกหนักบางแห่ง อุณหภูมิต่ำสุด 24 – 28 องศาเซลเซียส อุณหภูมิสูงสุด 32 – 38 องศาเซลเซียส ลมตะวันออกเฉียงใต้ ความเร็ว 10 – 30 กม./ชม. ทะเลมีคลื่นต่ำกว่า 1 เมตร บริเวณที่มีฝนฟ้าคะนองคลื่นสูงมากกว่า 1 เมตร ความชื้นสัมพัทธ์ 70-80 % ความยาวนานแสงแดด 5-7 ชม.</p> <p>- ระยะเวลานี้เป็นช่วงปลายฤดูฝนอากาศแปรปรวน เกษตรกรควรรักษาสุขภาพให้แข็งแรงเพื่อป้องกันการเจ็บป่วย ส่วนบางพื้นที่อาจมีพายุฝนฟ้าคะนอง เกษตรกรควรระวังอันตรายและป้องกันความเสียหายจากสภาวะดังกล่าว โดยผูกยึดและค้ำยันกิ่งและลำต้นของไม้ผลให้อยู่ในสภาพมั่นคงและแข็งแรง ส่วนผู้ที่เลี้ยงสัตว์น้ำไม่ควรปล่อยให้น้ำฝนที่ตกบนดินไหลลงบ่อโดยตรงเพื่อป้องกันสัตว์น้ำปรับตัวไม่ทัน อ่อนแอและเป็นโรคได้ง่าย แต่ควรนำไปพักในบ่อพักก่อนแล้วค่อยปล่อยลงสู่บ่อเลี้ยง และหลังจากฝนตกควรเปิดเครื่องตีน้ำ เพื่อป้องกันน้ำแยกชั้น และเป็นการเติมออกซิเจนให้แก่ น้ำ ส่วนไม้ผลที่อยู่ในระยะผลแก่และเก็บเกี่ยวไม่ควรปล่อยให้เปลือกผลไม้และผลที่เน่าเสียและร่วงหล่นกองอยู่ในบริเวณสวนแต่ควรนำไปกำจัดนอกแปลงปลูก เพื่อไม่ให้เป็นที่สะสมของโรคและศัตรูพืช</p>
<p>ใต้</p>	<p><u>ฝั่งตะวันออก</u> มีฝนฟ้าคะนองร้อยละ 30 - 40 ของพื้นที่ และมีฝนตกหนักบางแห่ง ตลอดช่วง อุณหภูมิต่ำสุด 25 – 28 องศาเซลเซียส อุณหภูมิสูงสุด 33 – 38 องศาเซลเซียส ลมตะวันออกเฉียงใต้ ความเร็ว 10 – 30 กม./ชม. ทะเลมีคลื่นต่ำกว่า 1 เมตร บริเวณที่มีฝนฟ้าคะนองคลื่นสูงมากกว่า 1 เมตร ความชื้นสัมพัทธ์ 60-70 % ความยาวนานแสงแดด 5-7 ชม.</p> <p><u>ฝั่งตะวันตก</u> มีฝนฟ้าคะนองร้อยละ 40 - 60 ของพื้นที่ และมีฝนตกหนักบางแห่ง ตลอดช่วง อุณหภูมิต่ำสุด 25 – 28 องศาเซลเซียส อุณหภูมิสูงสุด 33 – 36 องศาเซลเซียส ลมตะวันออกเฉียงใต้ ความเร็ว 10 – 30 กม./ชม. ทะเลมีคลื่นสูงต่ำกว่า 1 เมตร บริเวณที่มีฝนฟ้าคะนองคลื่นสูงมากกว่า 1 เมตร ความชื้นสัมพัทธ์ 65-75 %</p> <p>- ระยะเวลานี้เป็นช่วงปลายฤดูร้อนอากาศแปรปรวน เกษตรกรควรรักษาสุขภาพให้แข็งแรงเพื่อป้องกันการเจ็บป่วย ส่วนบางพื้นที่อาจมีพายุฝนฟ้าคะนอง เกษตรกรควรระวังอันตรายและป้องกันความเสียหายจากสภาวะดังกล่าว โดยผูกยึดและค้ำยันกิ่งและลำต้นของไม้ผลให้อยู่ในสภาพมั่นคงและแข็งแรง ส่วนผู้ที่เลี้ยงสัตว์น้ำไม่ควรปล่อยให้น้ำฝนที่ตกบนดินไหลลงบ่อโดยตรงเพื่อป้องกันสัตว์น้ำปรับตัวไม่ทัน อ่อนแอ และเป็นโรคได้ง่าย แต่ควรนำไปพักในบ่อพักก่อนแล้วค่อยปล่อยลงสู่บ่อเลี้ยง และหลังจากฝนตกควรเปิดเครื่องตีน้ำ เพื่อป้องกันน้ำแยกชั้น และเป็นการเติมออกซิเจนให้แก่ น้ำ นอกจากนี้ เกษตรกรควรทำทางระบายน้ำออกจากแปลงปลูก เพื่อป้องกันน้ำขังในพื้นที่การเกษตรนานทำให้รากพืชขาดอากาศต้นพืชตายได้ สำหรับชาวเรือและชาวประมงควรเดินเรือด้วยความระมัดระวังโดยเฉพาะขณะผ่านบริเวณที่มีฝนฟ้าคะนอง</p>

AS

ลักษณะอากาศในรอบ 7 วันที่ผ่านมา

ระหว่างวันที่ 29 เมษายน – 5 พฤษภาคม 2567 หย่อมความกดอากาศต่ำเนื่องจากความร้อนปกคลุมบริเวณประเทศไทยตอนบนตลอดสัปดาห์ ในขณะที่ลมใต้และลมตะวันออกเฉียงใต้พัดปกคลุมบริเวณดังกล่าว กับมีคลื่นกระแสลมฝ่ายตะวันตกจากประเทศเมียนมาเคลื่อนเข้าปกคลุมภาคเหนือในวันที่ 3-4 พ.ค. ลักษณะดังกล่าวทำให้บริเวณประเทศไทยมีอากาศร้อนอบอ้าวโดยทั่วไป โดยเฉพาะภาคเหนือ ภาคตะวันออกเฉียงเหนือ และภาคกลางยังคงมีอากาศร้อนจัดส่วนมากในระยะครึ่งแรกของช่วง โดยมีฝนหนักบางพื้นที่บริเวณประเทศไทยตอนบนในระยะครึ่งหลังของสัปดาห์ สำหรับภาคใต้ได้รับอิทธิพลจากลมตะวันออกเฉียงใต้พัดปกคลุมทะเลอันดามัน ภาคใต้ และอ่าวไทยเกือบตลอดสัปดาห์ กับมีลมตะวันออกเฉียงเหนือและลมตะวันตกพัดปกคลุมทะเลอันดามัน

ในระยะครึ่งหลังของสัปดาห์ ส่งผลให้มีฝนบางพื้นที่ตลอดสัปดาห์ กับมีฝนหนักบางแห่ง

ภาคเหนือ มีอากาศร้อนจัดเกือบทั่วไปเกือบตลอดสัปดาห์ โดยมีฝนร้อยละ 5-30 ของพื้นที่เกือบตลอดสัปดาห์กับมีฝนหนักบางแห่งในช่วงวันที่ 2-3 พ.ค. และมีรายงานพายุฤดูร้อนบริเวณจังหวัดน่าน ในวันที่ 29 เม.ย. และวันที่ 1-3 พ.ค. จังหวัดพะเยา ในวันที่ 29 เม.ย. และวันที่ 2-3 พ.ค. จังหวัดลำปาง เชียงใหม่ กำแพงเพชร ตาก ลำพูน อุตรดิตถ์ และเชียงราย ในวันที่ 1-3 พ.ค. **ภาคตะวันออกเฉียงเหนือ** มีอากาศร้อนจัดเกือบทั่วไปในระยะต้นและกลางสัปดาห์ จากนั้นมีอุณหภูมิลดลงจนมีอากาศร้อนเกือบทั่วไปกับมีอากาศร้อนจัดบางพื้นที่ โดยมีฝนร้อยละ 5-45 ของพื้นที่กับมีฝนหนักบางแห่งในระยะกลางและปลายสัปดาห์ กับมีรายงานพายุฤดูร้อนบริเวณจังหวัดสกลนครและหนองบัวลำภู ในวันที่ 1-3 พ.ค. **ภาคกลาง** มีอากาศร้อนจัดเกือบทั่วไปตลอดสัปดาห์ โดยในวันที่ 4 พ.ค. มีฝนร้อยละ 20 ของพื้นที่กับมีฝนหนักบางแห่ง และมีรายงานลมกระโชกแรงบริเวณจังหวัดนครสวรรค์ ในวันที่ 1-3 พ.ค. **ภาคตะวันออก** อากาศร้อนจัดทางตอนบนของภาค ส่วนทางตอนล่างของภาคมีอากาศร้อนเกือบทั่วไป โดยมีฝนบางพื้นที่ในระยะครึ่งหลังของสัปดาห์ **ภาคใต้ฝั่งตะวันออก** มีอากาศร้อนเกือบทั่วไป กับมีอากาศร้อนจัดบางพื้นที่ โดยมีฝนร้อยละ 5-20 ของพื้นที่ตลอดสัปดาห์ตั้งแต่จังหวัดสุราษฎร์ธานีลงไป กับมีฝนหนักถึงหนักมากบางแห่งในระยะครึ่งหลังของช่วง **ภาคใต้ฝั่งตะวันตก** มีอากาศร้อนทั่วไป โดยมีฝนร้อยละ 10-25 ของพื้นที่เกือบตลอดสัปดาห์กับมีฝนหนักบางแห่งในวันที่ 2 และวันที่ 5 พ.ค.

สัปดาห์ที่ผ่านมา มีฝนตกหนักมากบริเวณจังหวัดสงขลา ส่วนจังหวัดที่มีฝนตกหนักได้แก่ น่าน อุตรดิตถ์ เลย หนองคาย สกลนคร นครพนม มุกดาหาร ชัยภูมิ บุรีรัมย์ อุบลราชธานี ชัยนาท ลพบุรี กาญจนบุรี สุราษฎร์ธานี นครศรีธรรมราช พัทลุง ยะลา ตรัง และสตูล

สำหรับบริเวณที่มีฝนตกหนักและฝนหนักมากที่สุดตามภาคต่างๆ มีดังนี้

ภาคเหนือ	74.0	มม.	ที่ อ.บ่อเกลือ	จ.น่าน	เมื่อวันที่ 2	พ.ค.
ภาคตะวันออกเฉียงเหนือ	85.0	มม.	ที่ อ.เมือง	จ.บุรีรัมย์	เมื่อวันที่ 4	พ.ค.
ภาคกลาง	48.2	มม.	ที่ ต.บัวชุม อ.ชัยบาดาล	จ.ลพบุรี	เมื่อวันที่ 4	พ.ค.
ภาคใต้	110.0	มม.	ที่ อ.รัตภูมิ	จ.สงขลา	เมื่อวันที่ 5	พ.ค.

ส่วนภาคตะวันออกเฉียงเหนือ และกรุงเทพมหานครไม่มีรายงานฝนตกหนัก

สำหรับบริเวณที่มีอุณหภูมิสูงที่สุดตามภาคต่างๆ และกรุงเทพมหานคร มีดังนี้

ภาคเหนือ	44.0	°ซ.	ที่ อ.เถิน และ อ.เมือง	จ.ลำปาง	เมื่อวันที่ 30	เม.ย.
ภาคตะวันออกเฉียงเหนือ	44.1	°ซ.	ที่ อ.เมือง	จ.อุดรธานี	เมื่อวันที่ 30	เม.ย.
ภาคกลาง	43.3	°ซ.	ที่ ต.บัวชุม อ.ชัยบาดาล	จ.ลพบุรี	เมื่อวันที่ 29,30	เม.ย.
ภาคตะวันออก	42.4	°ซ.	ที่ อ.อรัญประเทศ	จ.สระแก้ว	เมื่อวันที่ 30	เม.ย.
ภาคใต้	41.5	°ซ.	ที่ กกช.หนองพลับ อ.หัวหิน	จ.ประจวบคีรีขันธ์	เมื่อวันที่ 30	เม.ย.
กรุงเทพมหานคร	41.1	°ซ.	ที่ ท่าอากาศยานกรุงเทพ	เขตดอนเมือง	เมื่อวันที่ 30	เม.ย.

หมายเหตุ

เกณฑ์ปริมาณฝน ฝนเล็กน้อย ฝนปานกลาง ฝนหนัก ฝนหนักมาก
 ปริมาณฝนที่วัดได้ (มิลลิเมตร) 0.1-10.0 10.1-35.0 35.1- 90.0 มากกว่า 90.0

เกณฑ์อากาศร้อน อากาศร้อน อากาศร้อนจัด
 อุณหภูมิอากาศ(องศาเซลเซียส) 35.0-39.9 40.0 ขึ้นไป

สอต. หมายถึง สถานีอุตุนิยมวิทยา, กกช. หมายถึง กลุ่มงานอากาศเกษตร

ส่วนอุตุนิยมวิทยาเกษตร
 กองพัฒนาอุตุนิยมวิทยา



ประเทศไทยตอนบน จะมี ฝนฟ้าคะนองบางพื้นที่

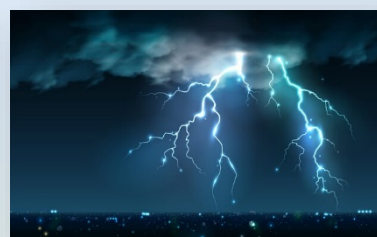


ภาคเหนือ

ความชื้นสัมพัทธ์ 65-75 %
ความยาวนานแสงแดด 6-8 ชม.



ควร! เตรียมดินให้พร้อม **ไม่ควร!** อยู่กลางแจ้งขณะฟ้าคะนอง



ภาคกลาง

ความชื้นสัมพัทธ์ 65-75 %
ความยาวนานแสงแดด 6-8 ชม.



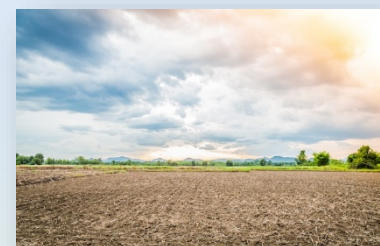
ไม่ควรให้! น้ำไหลลงบ่อโดยตรง



ดูแล! หลังคาโรงเรือนอย่ารั่วซึม

ภาคตะวันออกเฉียงเหนือ

ความชื้นสัมพัทธ์ 65-75 %
ความยาวนานแสงแดด 5-8 ชม.



ควร! รอฝนตกสม่ำเสมอค่อยปลูก



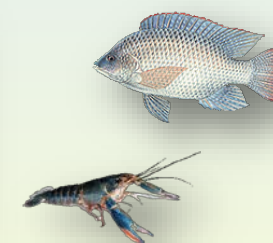
ระวัง! ฝนฟ้าคะนอง

ภาคตะวันออก

ความชื้นสัมพัทธ์ 65-75 %
ความยาวนานแสงแดด 5-7 ชม.



ควร! ผูกยึดค้ำยันกิ่ง/ลำต้น



ควร! ดูแลสภาพน้ำ

ภาคใต้

ความชื้นสัมพัทธ์ 60-75 %
ความยาวนานแสงแดด 5-7 ชม.



ควร! ผูกยึด/ค้ำยัน กิ่งและลำต้น



ควร! ดูแลสภาพน้ำ

