



พยากรณ์อากาศเพื่อการเกษตร 7 วันข้างหน้า

ระหว่างวันที่ 13 - 19 พฤษภาคม พ.ศ. 2567

ออกประกาศวันจันทร์ที่ 13 พฤษภาคม พ.ศ. 2567

กระทรวงดิจิทัลเพื่อเศรษฐกิจและสังคม

ฉบับที่ 58/2567

การคาดหมายลักษณะอากาศ ในช่วงวันที่ 13-16 พ.ค. บริเวณความกดอากาศสูงหรือมวลอากาศเย็นจากประเทศจีนจะแผ่ลงมาปกคลุมภาคตะวันออกเฉียงเหนือและทะเลจีนใต้ ส่งผลทำให้มีลมใต้และลมตะวันออกเฉียงใต้พัดนำความชื้นจากทะเลจีนใต้เข้ามาปกคลุมอ่าวไทย ประเทศไทย และทะเลอันดามัน ในขณะที่ประเทศไทยมีอากาศร้อน ลักษณะเช่นนี้ทำให้บริเวณดังกล่าวมีฝนฟ้าคะนองกับมีลมกระโชกแรง และฝนตกหนักบางแห่ง ส่วนในช่วงวันที่ 17-19 พ.ค. ลมตะวันตกเฉียงใต้พัดปกคลุมทะเลอันดามัน ประเทศไทย และอ่าวไทย ประกอบกับคลื่นกระแสลมฝ่ายตะวันออกเฉียงเหนือเคลื่อนเข้าปกคลุมอ่าวไทยและภาคใต้ ลักษณะเช่นนี้ทำให้บริเวณด้านตะวันตกของภาคเหนือ ภาคกลาง ภาคใต้ และภาคตะวันออกเฉียงเหนือ มีฝนเพิ่มขึ้นและมีฝนตกหนักบางแห่ง สำหรับคลื่นลมบริเวณทะเลอันดามันจะมีกำลังแรงขึ้น โดยมีคลื่นสูง 1-2 เมตร บริเวณที่มีฝนฟ้าคะนองคลื่นสูงมากกว่า 2 เมตร

คำเตือน ในช่วงวันที่ 17-19 พ.ค. บริเวณประเทศไทยจะมีฝนฟ้าคะนอง ลมกระโชกแรง และฝนตกหนักบางแห่ง เกษตรกรควรระวังอันตรายและป้องกันความเสียหายจากสภาวะดังกล่าว รวมทั้งระวังน้ำท่วมฉับพลันและน้ำป่าไหลหลากบริเวณพื้นที่เสี่ยงภัย

คำแนะนำสำหรับการเกษตร

| ภาค | พยากรณ์อากาศเพื่อการเกษตร 7 วันข้างหน้า และผลกระทบต่อพืช/สัตว์ |
|--------------------|--|
| เหนือ | <p>ในช่วงวันที่ 13-16 พ.ค. อากาศร้อนถึงร้อนจัดกับมีฟ้าหลัวในตอนกลางวัน โดยมีฝนฟ้าคะนองร้อยละ 40-60 ของพื้นที่ กับมีฝนตกหนักและมีลมกระโชกแรงบางแห่ง อุณหภูมิต่ำสุด 23-28 องศาเซลเซียส อุณหภูมิสูงสุด 34-41 องศาเซลเซียส ลมใต้ ความเร็ว 5-15 กม./ชม. ส่วนในช่วงวันที่ 17-9 พ.ค. อากาศร้อนในตอนกลางวัน โดยมีฝนฟ้าคะนองร้อยละ 60-70 ของพื้นที่ และมีฝนตกหนักบางแห่ง อุณหภูมิต่ำสุด 22-27 องศาเซลเซียส อุณหภูมิสูงสุด 32-39 องศาเซลเซียส ลมตะวันตกเฉียงใต้ ความเร็ว 10-15 กม./ชม. ความชื้นสัมพัทธ์ 70-80 % ความยาวนานแสงแดด 6-9 ชม.</p> <p>- ระยะนี้จะอากาศร้อนถึงร้อนจัดและมีฝนฟ้าคะนองกับมีฝนตกหนักบางแห่ง เกษตรกรควรระวังน้ำท่วมฉับพลันและน้ำป่าไหลหลากบริเวณพื้นที่เสี่ยงภัย นอกจากนี้ควรระวังการระบาดของหนอนชอนใบส้มในพืชตระกูลส้ม เช่น มะนาว มะกรูด ส้มโอ และส้มเขียวหวาน เป็นต้น</p> |
| ตะวันออกเฉียงเหนือ | <p>มีฝนฟ้าคะนองร้อยละ 40-60 ของพื้นที่ตลอดช่วง และมีฝนตกหนักบางแห่ง โดยในช่วงวันที่ 13-16 พ.ค. มีลมกระโชกแรงบางแห่ง ในช่วงวันที่ 13-17 พ.ค. ลมตะวันออกเฉียงใต้ ความเร็ว 10-20 กม./ชม. ส่วนในช่วงวันที่ 18-19 พ.ค. ลมตะวันตกเฉียงใต้ ความเร็ว 10-15 กม./ชม. อุณหภูมิต่ำสุด 22-27 องศาเซลเซียส อุณหภูมิสูงสุด 30-38 องศาเซลเซียส ความชื้นสัมพัทธ์ 65-75 % ความยาวนานแสงแดด 6-9 ชม.</p> <p>- ในช่วงนี้จะมีฝนฟ้าคะนองกับมีฝนตกหนักและมีลมกระโชกแรงบางแห่ง เกษตรกรควรซ่อมแซมหลังคาโรงเรือนเลี้ยงสัตว์อย่าให้มีรอยรั่วซึมและทำแผงกำบังฝนและลมให้แก่สัตว์เลี้ยง นอกจากนี้ควรเก็บกักน้ำไว้ใช้ทางด้านการเกษตรในช่วงที่มีฝนน้อย</p> |
| กลาง | <p>ในช่วงวันที่ 13-16 พ.ค. อากาศร้อนกับมีฟ้าหลัวในตอนกลางวัน โดยมีฝนฟ้าคะนองร้อยละ 40-60 ของพื้นที่ กับมีฝนตกหนักและมีลมกระโชกแรงบางแห่ง อุณหภูมิต่ำสุด 25-28 องศาเซลเซียส อุณหภูมิสูงสุด 35-38 องศาเซลเซียส ลมใต้ ความเร็ว 10-20 กม./ชม. ส่วนในช่วงวันที่ 17-19 พ.ค. มีฝนฟ้าคะนองร้อยละ 60-70 ของพื้นที่ และมีฝนตกหนักบางแห่ง อุณหภูมิต่ำสุด 24-27 องศาเซลเซียส อุณหภูมิสูงสุด 33-37 องศาเซลเซียส ลมตะวันตกเฉียงใต้ ความเร็ว 10-20 กม./ชม. ความชื้นสัมพัทธ์ 75-85 % ความยาวนานแสงแดด 6-9 ชม.</p> <p>- ระยะนี้มีฝนฟ้าคะนองกับมีฝนตกหนักบางแห่ง เกษตรกรควรระวังและป้องกันการระบาดของศัตรูพืชจำพวกหนอนในพืชไร่ ไม้ผล และพืชผัก สำหรับเกษตรกรที่อยู่นอกเขตชลประทานหากต้องการปลูกพืชตามฤดูกาล ควรรอให้ปริมาณและการกระจายของฝนตกอย่างต่อเนื่องและสม่ำเสมอแล้วจึงเริ่มลงมือปลูก</p> |

| | |
|-----------------|---|
| <p>ตะวันออก</p> | <p>ในช่วงวันที่ 13-16 พ.ค. อากาศร้อนกับมีฟ้าหลัวในตอนกลางวัน โดยมีฝนฟ้าคะนองร้อยละ 40-60 ของพื้นที่ กับมีลมกระโชกแรงและมีฝนตกหนักบางแห่ง อุณหภูมิต่ำสุด 25-29 องศาเซลเซียส อุณหภูมิสูงสุด 34-38 องศาเซลเซียส ลมตะวันออกเฉยงใต้ ความเร็ว 10-30 กม./ชม. ทะเลมีคลื่นต่ำกว่า 1 เมตร บริเวณที่มีฝนฟ้าคะนองคลื่นสูงมากกว่า 1 เมตร ส่วนในช่วงวันที่ 17-19 พ.ค. มีฝนฟ้าคะนองร้อยละ 60-70 ของพื้นที่ และมีฝนตกหนักบางแห่ง อุณหภูมิต่ำสุด 24-28 องศาเซลเซียส อุณหภูมิสูงสุด 31-36 องศาเซลเซียส ลมตะวันตกเฉียงใต้ ความเร็ว 15-30 กม./ชม. ทะเลมีคลื่นสูงประมาณ 1 เมตร บริเวณที่มีฝนฟ้าคะนองคลื่นสูงมากกว่า 2 เมตร ความชื้นสัมพัทธ์ 75-85 % ความยาวนานแสงแดด 5-8 ชม.</p> <p>- ในช่วงนี้จะมีฝนฟ้าคะนองกับมีฝนตกหนักและลมกระโชกแรงบางแห่ง เกษตรกรควรผูกยึดค้ำยันกิ่งไม้ผลให้มั่นคงแข็งแรง นอกจากนี้ควรดูแลสวนให้โปร่ง อากาศถ่ายเทได้สะดวก เพื่อป้องกันโรคพืชที่เกิดจากเชื้อรา</p> |
| <p>ใต้</p> | <p><u>ฝั่งตะวันออก</u> ในช่วงวันที่ 13-16 พ.ค. อากาศร้อนในตอนกลางวัน โดยมีฝนฟ้าคะนองร้อยละ 30-40 ของพื้นที่ และมีฝนตกหนักบางแห่ง อุณหภูมิต่ำสุด 24-27 องศาเซลเซียส อุณหภูมิสูงสุด 34-38 องศาเซลเซียส ลมตะวันออกเฉยงใต้ ความเร็ว 10-30 กม./ชม. ทะเลมีคลื่นต่ำกว่า 1 เมตร บริเวณที่มีฝนฟ้าคะนองคลื่นสูงมากกว่า 1 เมตร ส่วนในช่วงวันที่ 17-19 พ.ค. มีฝนฟ้าคะนองร้อยละ 40-60 ของพื้นที่ และมีฝนตกหนักบางแห่ง อุณหภูมิต่ำสุด 23-26 องศาเซลเซียส อุณหภูมิสูงสุด 32-36 องศาเซลเซียส ลมตะวันตกเฉียงใต้ ความเร็ว 10-30 กม./ชม. ทะเลมีคลื่นต่ำกว่า 1 เมตร บริเวณที่มีฝนฟ้าคะนองคลื่นสูงมากกว่า 1 เมตร ความชื้นสัมพัทธ์ 75-85 % ความยาวนานแสงแดด 5-8 ชม.</p> <p><u>ฝั่งตะวันตก</u> ในช่วงวันที่ 13-16 พ.ค. อากาศร้อนในตอนกลางวัน โดยมีฝนฟ้าคะนองร้อยละ 20-40 ของพื้นที่ และมีฝนตกหนักบางแห่ง อุณหภูมิต่ำสุด 24-27 องศาเซลเซียส อุณหภูมิสูงสุด 33-37 องศาเซลเซียส ลมตะวันออก ความเร็ว 10-30 กม./ชม. ทะเลมีคลื่นต่ำกว่า 1 เมตร บริเวณที่มีฝนฟ้าคะนองคลื่นสูงมากกว่า 1 เมตร ส่วนในช่วงวันที่ 17-19 พ.ค. มีฝนฟ้าคะนองร้อยละ 60-70 ของพื้นที่ และมีฝนตกหนักบางแห่ง อุณหภูมิต่ำสุด 23-26 องศาเซลเซียส อุณหภูมิสูงสุด 30-35 องศาเซลเซียส ลมตะวันตกเฉียงใต้ ความเร็ว 15-35 กม./ชม. ทะเลมีคลื่นสูง 1-2 เมตร บริเวณที่มีฝนฟ้าคะนองคลื่นสูงมากกว่า 2 เมตร ความชื้นสัมพัทธ์ 75-85 %</p> <p>- ระยะนี้จะมีฝนฟ้าคะนองกับมีฝนตกหนักบางแห่ง เกษตรกรควรระวังและป้องกันการระบาดของศัตรูพืชจำพวกหนอนในพืชไร่ ไม้ผล และพืชผัก สำหรับผู้เลี้ยงสัตว์น้ำในบ่อเลี้ยงไม่ควรปล่อยให้น้ำฝนที่ตกบนดินไหลลงบ่อ เพราะจะทำให้สภาพน้ำเปลี่ยน สัตว์น้ำปรับตัวไม่ทัน ทำให้ออนแอและเป็นโรคได้ง่าย หลังจากฝนตกควรเปิดเครื่องตีน้ำ เพื่อป้องกันน้ำแยกชั้นและเพิ่มออกซิเจนให้กับน้ำ</p> |

RR

ลักษณะอากาศในรอบ 7 วันที่ผ่านมา

ระหว่างวันที่ 6 – 12 พฤษภาคม 2567 ลมตะวันออกเฉยงใต้และลมใต้พัดปกคลุมบริเวณประเทศไทยตอนบนตลอดสัปดาห์ นอกจากนี้มีบริเวณความกดอากาศสูงปกคลุมบริเวณดังกล่าวในระยะปลายสัปดาห์ ลักษณะดังกล่าวทำให้บริเวณประเทศไทยตอนบนมีฝนตลอดสัปดาห์กับมีฝนหนักถึงหนักมากบางพื้นที่ ส่งผลให้อุณหภูมิลดลงจากสัปดาห์ที่ผ่านมา แต่ยังคงมีอากาศร้อนเกือบทั่วไปและมีอากาศร้อนจัดโดยเฉพาะบริเวณภาคเหนือ สำหรับลมตะวันตกเฉียงเหนือพัดปกคลุมทะเลอันดามันในระยะต้นสัปดาห์ ประกอบกับมีลมตะวันออกเฉยงใต้ที่พัดปกคลุมทะเลอันดามัน ภาคใต้ และอ่าวไทยตลอดสัปดาห์ กับมีลมตะวันออกพัดปกคลุมบริเวณดังกล่าวในระยะปลายสัปดาห์ ส่งผลให้ภาคใต้มีฝนตลอดสัปดาห์ และมีฝนหนักถึงหนักมากในบางพื้นที่

ภาคเหนือ มีอากาศร้อนทั่วไปเกือบตลอดสัปดาห์กับมีอากาศร้อนจัดหลายพื้นที่ในระยะครึ่งแรกของสัปดาห์ จากนั้นมีอากาศร้อนจัดบางพื้นที่ โดยมีฝนร้อยละ 60-85 ของพื้นที่ เว้นแต่ในวันที่ 6 วันที่ 8 และวันที่ 12 พ.ค. มีฝนร้อยละ 10-25 ของพื้นที่ โดยมีฝนหนักบางแห่งเกือบตลอดสัปดาห์กับมีฝนหนักมากบางแห่งในวันที่ 11 พ.ค. และมีรายงานลมกระโชกแรงบริเวณจังหวัดแพร่ เพชรบูรณ์ ลำปาง น่าน พะเยา เชียงใหม่ เชียงราย กำแพงเพชร ลำพูน พิจิตร และตาก ในช่วงวันที่ 6-12 พ.ค. อีกทั้งมีรายงานน้ำ

ท่วมบริเวณจังหวัดลำพูน ในวันที่ 7 พ.ค. และจังหวัดลำปาง ในวันที่ 11 พ.ค. **ภาคตะวันออกเฉียงเหนือ** มีอากาศร้อนเกือบทั่วไปเกือบตลอดสัปดาห์กับมีอากาศร้อนจัดบริเวณตอนล่างของภาคในวันแรกของสัปดาห์ โดยมีฝนร้อยละ 10-50 ของพื้นที่กับมีฝนหนักบางแห่ง โดยเฉพาะในวันที่ 6 และวันที่ 10 พ.ค. มีฝนร้อยละ 65-85 ของพื้นที่กับมีฝนหนักถึงหนักมากหลายพื้นที่ และมีรายงานลมกระโชกแรงบริเวณจังหวัดสุรินทร์ อุบลราชธานี มหาสารคาม และกาฬสินธุ์ ในวันที่ 6 พ.ค. จังหวัดหนองบัวลำภู ในวันที่ 9 พ.ค. จังหวัดมหาสารคาม อุบลราชธานี ชัยภูมิ และสุรินทร์ ในวันที่ 10 พ.ค. **ภาคกลาง** มีอากาศร้อนเกือบทั่วไปเกือบตลอดสัปดาห์กับมีอากาศร้อนจัดในระยะครึ่งแรกของสัปดาห์ โดยมีฝนร้อยละ 5-45 ของพื้นที่กับมีฝนหนักถึงหนักมากบางแห่งในวันที่ 7 วันที่ 9 วันที่ 10 และวันที่ 11 พ.ค. และมีรายงานลมกระโชกแรงบริเวณจังหวัดลพบุรี ในช่วงวันที่ 6 พ.ค. **ภาคตะวันออก** มีอากาศร้อนหลายพื้นที่เกือบตลอดสัปดาห์กับมีอากาศร้อนจัดทางตอนบนของภาคในวันแรกของสัปดาห์ โดยมีฝนร้อยละ 50-80 ของพื้นที่ เว้นแต่ในวันที่ 8 พ.ค. มีฝนร้อยละ 15 ของพื้นที่ โดยมีฝนหนักบางแห่งเกือบตลอดสัปดาห์และมีฝนหนักมากบางพื้นที่ในระยะต้นและวันสุดท้ายของสัปดาห์ และมีรายงานลมกระโชกแรงบริเวณจังหวัดระยอง ในวันที่ 7 พ.ค. และจังหวัดปราจีนบุรี ในวันที่ 9 พ.ค. และมีรายงานน้ำท่วมบริเวณจังหวัดชลบุรี ในวันที่ 7 พ.ค. **ภาคใต้ฝั่งตะวันออก** มีอากาศร้อนหลายพื้นที่เกือบตลอดสัปดาห์กับมีอากาศร้อนจัดบางพื้นที่ในวันแรกของสัปดาห์ โดยมีฝนร้อยละ 20-45 ของพื้นที่ เว้นแต่ในวันที่ 10 พ.ค. มีฝนร้อยละ 70 ของพื้นที่ กับมีฝนหนักบางแห่งเกือบตลอดสัปดาห์และมีฝนหนักมากบางพื้นที่ ในวันที่ 7 พ.ค. และมีรายงานลมกระโชกแรงบริเวณจังหวัดเพชรบุรี ประจวบคีรีขันธ์ และนครศรีธรรมราช ในช่วงวันที่ 6-7 พ.ค. **ภาคใต้ฝั่งตะวันตก** มีอากาศร้อนหลายพื้นที่ตลอดสัปดาห์ โดยมีฝนร้อยละ 65-85 ของพื้นที่กับมีฝนหนักบางแห่ง เว้นแต่ในวันที่ 8 และวันที่ 12 พ.ค. มีฝนมากกว่าร้อยละ 15 ของพื้นที่ กับมีฝนหนักบางแห่งเกือบตลอดสัปดาห์

สัปดาห์ที่ผ่านมา มีรายงานฝนตกหนักมากบริเวณจังหวัด พิชณุโลก ขอนแก่น ศรีสะเกษ อุบลราชธานี อำนาจเจริญ อ่างทอง กาญจนบุรี ปราจีนบุรี ฉะเชิงเทรา ชลบุรี ระยอง จันทบุรี และประจวบคีรีขันธ์ ส่วนจังหวัดที่มีฝนหนัก ได้แก่ เชียงราย พะเยา เชียงใหม่ ลำพูน ลำปางแพร่ น่าน อุตรดิตถ์ ตาก สุโขทัย กำแพงเพชร พิจิตร เพชรบูรณ์ เลย หนองคาย อุดรธานี หนองบัวลำภู นครพนม มุกดาหาร กาฬสินธุ์ ร้อยเอ็ด มหาสารคาม ชัยภูมิ นครราชสีมา บุรีรัมย์ สุรินทร์ ยโสธร นครสวรรค์ อุทัยธานี ลพบุรี สุพรรณบุรี พระนครศรีอยุธยา กรุงเทพมหานคร นครนายก สระแก้ว ตราด เพชรบุรี ชุมพร สุราษฎร์ธานี นครศรีธรรมราช พัทลุง ระนอง พังงา ตรัง และสตูล

สำหรับบริเวณที่มีฝนหนักและหนักมากที่สุดตามภาคต่างๆ มีดังนี้

| | | | | | | | | |
|-----------------------|-------|-----|-----|----------------|-------------------|-------------|----|------|
| ภาคเหนือ | 103.0 | มม. | ที่ | อ.ชาติตระการ | จ.พิษณุโลก | เมื่อวันที่ | 11 | พ.ค. |
| ภาคตะวันออกเฉียงเหนือ | 110.5 | มม. | ที่ | อ.ตาลชุม | จ.อุบลราชธานี | เมื่อวันที่ | 6 | พ.ค. |
| ภาคกลาง | 104.7 | มม. | ที่ | อ.โพธิ์ทอง | จ.อ่างทอง | เมื่อวันที่ | 11 | พ.ค. |
| ภาคตะวันออก | 198.0 | มม. | ที่ | อ.พนัสนิคม | จ.ชลบุรี | เมื่อวันที่ | 7 | พ.ค. |
| ภาคใต้ | 173.0 | มม. | ที่ | อ.บางสะพาน | จ.ประจวบคีรีขันธ์ | เมื่อวันที่ | 7 | พ.ค. |
| กรุงเทพมหานคร | 75.8 | มม. | ที่ | โรงเรียนวัดทอง | เขตตลิ่งชัน | เมื่อวันที่ | 11 | พ.ค. |

สำหรับบริเวณที่มีอุณหภูมิสูงที่สุดตามภาคต่างๆ และกรุงเทพมหานคร มีดังนี้

| | | | | | | | | |
|-----------------------|------|-----|-----|---------------------------------|----------------|-------------|----|------|
| ภาคเหนือ | 42.9 | °ซ. | ที่ | อ.เมือง | จ.ตาก | เมื่อวันที่ | 6 | พ.ค. |
| ภาคตะวันออกเฉียงเหนือ | 40.8 | °ซ. | ที่ | อ.สว่างวีระวงศ์ | จ.อุบลราชธานี | เมื่อวันที่ | 6 | พ.ค. |
| ภาคกลาง | 42.0 | °ซ. | ที่ | อ.ทองผาภูมิ | จ.กาญจนบุรี | เมื่อวันที่ | 7 | พ.ค. |
| ภาคตะวันออก | 40.1 | °ซ. | ที่ | อ.อรัญประเทศ | จ.สระแก้ว | เมื่อวันที่ | 6 | พ.ค. |
| ภาคใต้ | 40.0 | °ซ. | ที่ | อ.พุนพิน | จ.สุราษฎร์ธานี | เมื่อวันที่ | 6 | พ.ค. |
| กรุงเทพมหานคร | 38.6 | °ซ. | ที่ | ศูนย์การประชุมแห่งชาติสิริกิติ์ | เขตคลองเตย | เมื่อวันที่ | 12 | พ.ค. |

หมายเหตุ

เกณฑ์ปริมาณฝน

ปริมาณฝนที่วัดได้ (มิลลิเมตร)

ฝนเล็กน้อย

0.1-10.0

ฝนปานกลาง ฝนหนัก

10.1-35.0 35.1- 90.0

ฝนหนักมาก

มากกว่า 90.0

เกณฑ์อากาศร้อน

อุณหภูมิอากาศ(องศาเซลเซียส)

อากาศร้อน

35.0-39.9

อากาศร้อนจัด

40.0 ขึ้นไป

สอดคล้อง หมายถึง สถานีอุตุนิยมวิทยา, กกช. หมายถึง กลุ่มงานอากาศเกษตร

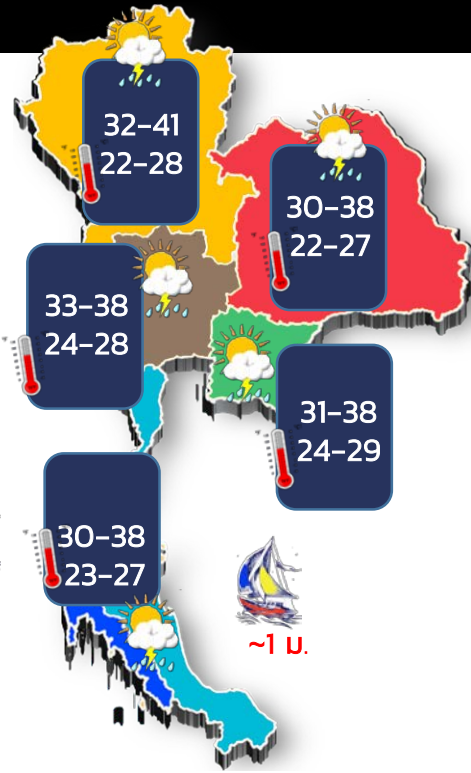
ส่วนอุตุนิยมวิทยาเกษตร
กองพัฒนาอุตุนิยมวิทยา



พยากรณ์อากาศเพื่อการเกษตร 7 วันข้างหน้า

ระหว่างวันที่ 13 - 19 พฤษภาคม 2567

ฉบับที่ 58/2567



17-19 พ.ค.
ประเทศไทยจะมีฝนตกหนัก
ควรระวังอันตรายจากฝนฟ้าคะนอง ลมกระโชกแรง
กับสภาวะน้ำท่วมฉับพลันและน้ำป่าไหลหลาก

ภาคเหนือ

ความชื้นสัมพัทธ์ 70-80% : ความยาวนานแสงแดด 6-9 ชม.



ระวัง ! น้ำท่วมฉับพลันและน้ำป่าไหลหลาก

ภาคตะวันออกเฉียงเหนือ

ความชื้นสัมพัทธ์ 65-75% : ความยาวนานแสงแดด 6-9 ชม.



ควร ! ซ่อมแซมหลังคาโรงเรือนเลี้ยงสัตว์

ภาคตะวันออก

ความชื้นสัมพัทธ์ 75-85% : ความยาวนานแสงแดด 5-8 ชม.



ควร ! ผูกยึดค้ำยันกิ่งไม้ผลให้มั่นคงแข็งแรง

ภาคใต้

ความชื้นสัมพัทธ์ 75-85 : ความยาวนานแสงแดด 5-8 ชม.



ไม่ควร ! ให้น้ำฝนตกบนดินไหลลงบ่อ

ภาคกลาง

ความชื้นสัมพัทธ์ 75-85% : ความยาวนานแสงแดด 6-9 ชม.



ระวัง ! ศัตรูพืชจำพวกหนอนในพืชไร่ ไม้ผล และพืชผัก



ส่วนอุตุนิยมวิทยาเกษตร
02-399-2387 ; 02-366-9336
