



พยากรณ์อากาศเพื่อการเกษตร 7 วันข้างหน้า

ระหว่างวันที่ 5 - 11 มิถุนายน พ.ศ. 2567

ออกประกาศวันพุธที่ 5 มิถุนายน พ.ศ. 2567

ฉบับที่ 68/2567

กระทรวงดิจิทัลเพื่อเศรษฐกิจและสังคม

การคาดหมายลักษณะอากาศ ในช่วงวันที่ 5 – 8 มิ.ย. ร่องมรสุมพาดผ่านภาคเหนือตอนบนและประเทศลาวตอนบนเข้าสู่หย่อมความกดอากาศต่ำบริเวณชายฝั่งประเทศเวียดนามตอนบนและอ่าวตังเกี๋ย ประกอบกับมรสุมตะวันตกเฉียงใต้กำลังปานกลางพัดปกคลุมทะเลอันดามัน ประเทศไทย และอ่าวไทย ลักษณะเช่นนี้ทำให้ประเทศไทยตอนบนมีฝนเพิ่มขึ้นและมีฝนตกหนักบางแห่งในภาคเหนือ ภาคตะวันออกเฉียงเหนือ ด้านตะวันตกของภาคกลาง และภาคตะวันออก ส่วนคลื่นลมบริเวณทะเลอันดามันตอนบนมีกำลังปานกลาง โดยมีคลื่นสูง 1 - 2 เมตร บริเวณที่มีฝนฟ้าคะนองคลื่นสูงมากกว่า 2 เมตร ส่วนในช่วงวันที่ 9 – 11 มิ.ย. ร่องมรสุมเลื่อนลงมาพาดผ่านภาคเหนือ ภาคตะวันออกเฉียงเหนือตอนบน และประเทศลาวตอนบน เข้าสู่หย่อมความกดอากาศต่ำบริเวณชายฝั่งประเทศเวียดนามตอนบนและอ่าวตังเกี๋ย ประกอบกับมรสุมตะวันตกเฉียงใต้กำลังปานกลางที่พัดปกคลุมทะเลอันดามัน ประเทศไทย และอ่าวไทยจะมีกำลังแรงขึ้น ลักษณะเช่นนี้ยังคงทำให้ภาคตะวันออกเฉียงเหนือ ภาคกลาง และภาคใต้ฝั่งตะวันตกมีฝนตกหนักบางแห่ง โดยมีฝนตกหนักมากบริเวณภาคเหนือและภาคตะวันออก ส่วนคลื่นลมบริเวณทะเลอันดามันตอนบนและอ่าวไทยตอนบนมีกำลังค่อนข้างแรง โดยมีคลื่นสูงประมาณ 2 เมตร บริเวณที่มีฝนฟ้าคะนองคลื่นสูงมากกว่า 2 เมตร

คำเตือน ระยะนี้บริเวณประเทศไทยจะมีฝนตกหนักถึงหนักมากซึ่งอาจทำให้เกิดน้ำท่วมฉับพลัน และน้ำป่าไหลหลาก โดยเฉพาะพื้นที่ลาดเชิงเขาใกล้ทางน้ำไหลผ่านและพื้นที่ลุ่ม เกษตรกรควรระวังอันตรายและป้องกันความเสียหายจากสภาวะดังกล่าว รวมทั้งเพิ่มความระมัดระวังในการสัญจรผ่านบริเวณที่มีฝนฟ้าคะนอง ส่วนบริเวณอ่าวไทยและทะเลอันดามันจะมีคลื่นลมแรง ชาวเรือและชาวประมงควรเดินเรือด้วยความระมัดระวังและหลีกเลี่ยงการเดินเรือในบริเวณที่มีฝนฟ้าคะนอง

คำแนะนำสำหรับการเกษตร

ภาค	พยากรณ์อากาศเพื่อการเกษตร 7 วันข้างหน้า และผลกระทบต่อพืช/สัตว์
เหนือ	<p>มีฝนฟ้าคะนองร้อยละ 60 - 70 ของพื้นที่ และมีฝนตกหนักบางแห่ง ตลอดช่วง โดยมีฝนตกหนักมากบางพื้นที่ ในช่วงวันที่ 9 - 11 มิ.ย. อุณหภูมิต่ำสุด 22 - 28 องศาเซลเซียส อุณหภูมิสูงสุด 30 - 37 องศาเซลเซียส ลมตะวันตกเฉียงใต้ ความเร็ว 10 - 20 กม./ชม. ความชื้นสัมพัทธ์ 60 - 80 % ความยาวนานแสงแดด 4 - 6 ชม.</p> <p>- ระยะนี้เป็นช่วงต้นฤดูฝน อากาศเปลี่ยนแปลง เกษตรกรควรดูแลสุขภาพให้แข็งแรง เพื่อป้องกันการเจ็บป่วย สำหรับในช่วงที่มีฝนตก บางพื้นที่อาจมีน้ำขัง เกษตรกรควรหลีกเลี่ยงการย่ำน้ำที่สกปรก หากมีความจำเป็นต้องเดินลุยน้ำควรสวมรองเท้าบูททุกครั้ง เพื่อป้องกันโรคเลปโตสไปโรซิส หรือโรคฉี่หนู ในส่วนในช่วงฤดูฝนดินและอากาศจะมีความชื้นสูง เกษตรกรควรระวังและป้องกันโรคพืชที่เกิดจากเชื้อราในพืชไร่ ไม้ผล และพืชผัก เป็นต้น โดยดูแลแปลงปลูกให้โปร่ง อากาศถ่ายเทได้สะดวก เพื่อลดความชื้นสะสมในพื้นที่การเกษตร ส่วนผู้ที่เลี้ยงสัตว์ควรดูแลสุขภาพสัตว์เลี้ยงให้อาหาร ร่ำซึม และแต่งกำบังฝนสาดให้อยู่ในสภาพใช้งานได้ตามปกติ เพื่อป้องกันสัตว์เปียกชื้น หนาวเย็นจนอ่อนแอและเป็นโรคได้ง่าย</p>
ตะวันออกเฉียงเหนือ	<p>ในช่วงวันที่ 5 - 6 และ 11 มิ.ย. มีฝนฟ้าคะนองร้อยละ 40 - 60 ของพื้นที่ และมีฝนตกหนักบางแห่ง ส่วนในช่วงวันที่ 7 - 10 มิ.ย. มีฝนฟ้าคะนองร้อยละ 60 - 70 ของพื้นที่ และมีฝนตกหนักถึงหนักมากบางแห่ง อุณหภูมิต่ำสุด 22 - 28 องศาเซลเซียส อุณหภูมิสูงสุด 30 - 37 องศาเซลเซียส ลมตะวันตกเฉียงใต้ ความเร็ว 10 - 20 กม./ชม. ความชื้นสัมพัทธ์ 60 - 80 % ความยาวนานแสงแดด 4 - 7 ชม.</p> <p>- ระยะนี้เป็นช่วงต้นฤดูฝน อากาศเปลี่ยนแปลง เกษตรกรควรรักษาสุขภาพให้แข็งแรง เพื่อป้องกันการเจ็บป่วย ในช่วงที่มีฝนตกบางพื้นที่อาจมีน้ำขัง เกษตรกรควรหลีกเลี่ยงการย่ำน้ำที่สกปรก หากมีความจำเป็นต้องเดินลุยน้ำควรสวมรองเท้าบูททุกครั้ง เพื่อป้องกันโรคเลปโตสไปโรซิส หรือโรคฉี่หนู สำหรับในช่วงฤดูฝนดินและอากาศจะชื้น เกษตรกรควรระวังและป้องกันโรคพืชที่เกิดจากเชื้อราในพืชไร่ ไม้ผล และพืชผัก เป็นต้น โดยดูแลแปลงปลูกให้โปร่ง อากาศถ่ายเทได้สะดวก เพื่อลดความชื้นสะสมในพื้นที่การเกษตร ส่วนผู้ที่เลี้ยงสัตว์ไม่ควรปล่อยให้สัตว์เลี้ยงอยู่ในที่ชื้นแฉะและเป็น</p>

	<p>เวลานาน เพื่อป้องกันสัตว์อ่อนแอและเป็นโรคได้ง่าย โดยเฉพาะโรคปากและเท้าเปื่อยในสัตว์เท้ากีบ เช่นโคและกระบือ เป็นต้น</p>
กลาง	<p>ในช่วงวันที่ 5 – 8 มิ.ย. มีฝนฟ้าคะนองร้อยละ 40 - 60 ของพื้นที่ และมีฝนตกหนักบางแห่ง ส่วนในช่วงวันที่ 9 – 11 มิ.ย. มีฝนฟ้าคะนองร้อยละ 60 – 70 ของพื้นที่ และมีฝนตกหนักบางแห่ง อุณหภูมิต่ำสุด 23 – 27 องศาเซลเซียส อุณหภูมิสูงสุด 31 – 37 องศาเซลเซียส ลมตะวันตกเฉียงใต้ ความเร็ว 10 – 25 กม./ชม. ความชื้นสัมพัทธ์ 60 - 80 % ความยาวนานแสงแดด 5 - 7 ชม.</p> <p>- ระยะนี้เป็นช่วงต้นฤดูฝน อากาศเปลี่ยนแปลง เกษตรกรควรรักษาสุขภาพให้แข็งแรง เพื่อป้องกันการเจ็บป่วย สำหรับพื้นที่การเกษตรที่อยู่ในที่ลุ่ม เกษตรกรควรทำทางระบายน้ำออกจากแปลงปลูก เพื่อป้องกันน้ำขังในพื้นที่การเกษตร นานทำให้รากพืชเน่าต้นพืชตายได้ รวมทั้งระวังและป้องกันโรคพืชที่เกิดจากเชื้อราในพืชไร่ ไม้ผล และพืชผัก เป็นต้น โดยดูแลแปลงปลูกให้โปร่ง อากาศถ่ายเทได้สะดวก เพื่อลดความชื้นสะสมในพื้นที่การเกษตร ส่วนผู้ที่เลี้ยงสัตว์ควรมั่นสังเกตบริเวณโรงเรือนเพราะอาจมีสัตว์มีพิษหรือศัตรูสัตว์ เช่น งู ตะขาบ และแมงป่อง เป็นต้น เข้ามาอาศัยหลบซ่อนในบริเวณโรงเรือนทำให้สัตว์เลี้ยงตื่นและอาจทำร้ายสัตว์เลี้ยงได้ หากพบควรรีบจัดการให้ออกไปจากโรงเรือน</p>
ตะวันออก	<p>ในช่วงวันที่ 5 – 8 มิ.ย. มีฝนฟ้าคะนองร้อยละ 40 - 60 ของพื้นที่ และมีฝนตกหนักบางแห่ง ลมตะวันตกเฉียงใต้ ความเร็ว 15 – 30 กม./ชม. ทะเลมีคลื่นสูงประมาณ 1 เมตร บริเวณที่มีฝนฟ้าคะนองคลื่นสูงมากกว่า 1 เมตร ส่วนในวันที่ 9 - 11 มิ.ย. มีฝนฟ้าคะนองร้อยละ 60 - 80 ของพื้นที่ และมีฝนตกหนักถึงหนักมากบางแห่ง ลมตะวันตกเฉียงใต้ ความเร็ว 20 – 35 กม./ชม. ทะเลมีคลื่นสูงประมาณ 2 เมตร บริเวณที่มีฝนฟ้าคะนองคลื่นสูงมากกว่า 2 เมตร อุณหภูมิต่ำสุด 25 – 29 องศาเซลเซียส อุณหภูมิสูงสุด 31 – 37 องศาเซลเซียส ความชื้นสัมพัทธ์ 60 - 80 % ความยาวนานแสงแดด 5 - 6 ชม.</p> <p>- ระยะนี้เป็นช่วงต้นฤดูฝน อากาศเปลี่ยนแปลง เกษตรกรควรรักษาสุขภาพให้แข็งแรง เพื่อป้องกันการเจ็บป่วย สำหรับพื้นที่การเกษตรที่อยู่ในที่ลุ่ม เกษตรกรควรทำทางระบายน้ำออกจากแปลงปลูก เพื่อป้องกันน้ำขังในพื้นที่การเกษตร นานทำให้รากพืชขาดอากาศต้นพืชตายได้ รวมทั้งระวังและป้องกันโรคพืชที่เกิดจากเชื้อราในพืชไร่ ไม้ผล และพืชผัก เป็นต้น โดยดูแลแปลงปลูกให้โปร่ง อากาศถ่ายเทได้สะดวก เพื่อลดความชื้นสะสมในพื้นที่การเกษตร ส่วนผู้ที่เลี้ยงสัตว์น้ำ ไม่ควรปล่อยให้หน้าฝนที่ตกบนดินไหลลงบ่อโดยตรง เพื่อป้องกันสัตว์น้ำปรับตัวไม่ทัน อ่อนแอและเป็นโรคได้ง่าย แต่ควรนำไปพักในบ่อพักก่อน แล้วค่อยปล่อยลงสู่อบเลี้ยงในภายหลัง และหลังจากฝนตกควรเปิดเครื่องตีน้ำเพื่อป้องกันน้ำแยกชั้น และเป็นการเติมออกซิเจนให้แก่ น้ำ</p>
ใต้	<p><u>ฝั่งตะวันออก</u> ในช่วงวันที่ 5 – 8 มิ.ย. มีฝนฟ้าคะนองร้อยละ 20 - 30 ของพื้นที่ ลมตะวันตกเฉียงใต้ ความเร็ว 15 – 30 กม./ชม. ทะเลมีคลื่นสูงประมาณ 1 เมตร ห่างฝั่งและบริเวณที่มีฝนฟ้าคะนองคลื่นสูงมากกว่า 1 เมตร ส่วนในช่วงวันที่ 9 – 11 มิ.ย. มีฝนฟ้าคะนองร้อยละ 40 – 60 ของพื้นที่ ตั้งแต่จังหวัดนครศรีธรรมราช ขึ้นมา : ลมตะวันตกเฉียงใต้ ความเร็ว 20 – 35 กม./ชม. ทะเลมีคลื่นสูง 1 - 2 เมตร ห่างฝั่งและบริเวณที่มีฝนฟ้าคะนองคลื่นสูงมากกว่า 2 เมตร ตั้งแต่จังหวัดสงขลา ลงไป: ลมตะวันตกเฉียงใต้ ความเร็ว 15 – 30 กม./ชม. ทะเลมีคลื่นสูงประมาณ 1 เมตร ห่างฝั่ง และบริเวณที่มีฝนฟ้าคะนองคลื่นสูงมากกว่า 2 เมตร อุณหภูมิต่ำสุด 23 – 28 องศาเซลเซียส อุณหภูมิสูงสุด 32 – 37 องศาเซลเซียส ความชื้นสัมพัทธ์ 60 - 75 % ความยาวนานแสงแดด 4 - 6 ชม.</p> <p><u>ฝั่งตะวันตก</u> ในช่วงวันที่ 5 – 8 มิ.ย. 67 มีฝนฟ้าคะนองร้อยละ 10 – 30 ของพื้นที่ ตั้งแต่จังหวัดภูเก็ต ขึ้นมา : ลมตะวันตกเฉียงใต้ ความเร็ว 15-35 กม./ชม. ทะเลมีคลื่นสูง 1-2 เมตร บริเวณที่มีฝนฟ้าคะนองคลื่นสูงมากกว่า 2 เมตร ตั้งแต่จังหวัดกระบี่ ลงไป : ลมตะวันตกเฉียงใต้ ความเร็ว 15-30 กม./ชม. ทะเลมีคลื่นสูงประมาณ 1 เมตร บริเวณที่มีฝนฟ้าคะนองคลื่นสูงมากกว่า 1 เมตร ส่วนในช่วงวันที่ 9 – 11 มิ.ย. มีฝนฟ้าคะนองร้อยละ 60 – 70 ของพื้นที่ และมีฝนตกหนักบางแห่ง ตั้งแต่จังหวัดกระบี่ ขึ้นมา: ลมตะวันตกเฉียงใต้ ความเร็ว 20-35 กม./ชม. ทะเลมีคลื่นสูงประมาณ 2 เมตร บริเวณที่มีฝนฟ้าคะนองคลื่นสูงมากกว่า 2 เมตร ตั้งแต่จังหวัดตรัง ลงไป: ลมตะวันตกเฉียงใต้ ความเร็ว 15-35 กม./ชม. ทะเลมีคลื่นสูง 1 - 2 เมตร บริเวณที่มีฝนฟ้าคะนองคลื่นสูงมากกว่า 2 เมตร อุณหภูมิต่ำสุด 24 – 27 องศาเซลเซียส อุณหภูมิสูงสุด 31 – 36 องศาเซลเซียส ความชื้นสัมพัทธ์ 60 - 80 %</p>

- ระยะเวลานี้เป็นช่วงต้นฤดูฝน อากาศเปลี่ยนแปลง เกษตรกรควรรักษาสุขภาพให้แข็งแรง เพื่อป้องกันการเจ็บป่วย สำหรับพื้นที่การเกษตรที่อยู่ในที่ลุ่มโดยเฉพาะทางฝั่งตะวันตก เกษตรกรควรทำทางระบายน้ำออกจากแปลงปลูก เพื่อป้องกันน้ำขังในพื้นที่การเกษตรนานทำให้รากพืชขาดอากาศต้นพืชตายได้ รวมทั้งระวังและป้องกันโรคพืชที่เกิดจากเชื้อราในพืชไร่ ไม้ผล และพืชผัก เป็นต้น โดยดูแลแปลงปลูกให้โปร่ง อากาศถ่ายเทได้สะดวก เพื่อลดความชื้นสะสมในพื้นที่การเกษตร ส่วนผู้ที่เลี้ยงสัตว์น้ำ ไม่ควรปล่อยให้น้ำฝนที่ตกบนดินไหลลงบ่อโดยตรง เพื่อป้องกันสัตว์น้ำปรับตัวไม่ทัน อ่อนแอและเป็นโรคได้ง่าย แต่ควรนำไปพักในบ่อพักก่อน แล้วค่อยปล่อยลงสู่บ่อเลี้ยง และหลังจากฝนตกควรเปิดเครื่องตีน้ำ เพื่อป้องกันน้ำแยกชั้นและเป็นการเติมออกซิเจนให้แก่ น้ำ อื่นๆ ระยะเวลาบริเวณอ่าวไทยและทะเลอันดามันจะมีคลื่นสูง 1-2 เมตร บริเวณที่มีฝนฟ้าคะนองคลื่นสูงมากกว่า 2 เมตร ชาวเรือและชาวประมงควรเดินเรือด้วยความระมัดระวังและหลีกเลี่ยงการเดินเรือบริเวณที่มีฝนฟ้าคะนอง

AS

ลักษณะอากาศในรอบ 7 วันที่ผ่านมา

ระหว่างวันที่ 29 พฤษภาคม – 4 มิถุนายน 2567 มีฝนตกหนักมากบริเวณจังหวัดเชียงราย นครพนม กาฬสินธุ์ มหาสารคาม ขอนแก่น อุบลราชธานี กรุงเทพมหานคร นครปฐม ราชบุรี ฉะเชิงเทรา ระยอง จันทบุรี และตราด ส่วนบริเวณที่มีฝนตกหนัก ได้แก่ แม่ฮ่องสอน เชียงใหม่ ลำปาง แพร่ น่าน อุตรดิตถ์ ตาก สุโขทัย พิษณุโลก พิจิตร เลย หนองคาย สกลนคร ร้อยเอ็ด ชัยภูมิ ศรีสะเกษ อำนาจเจริญ โยธธร นครสวรรค์ อุทัยธานี พระนครศรีอยุธยา ปทุมธานี สมุทรปราการ นครนายก ปราจีนบุรี สระแก้ว ชลบุรี เพชรบุรี ประจวบคีรีขันธ์ สุราษฎร์ธานี นครศรีธรรมราช พัทลุง สงขลา ปัตตานี นราธิวาส ระนอง พังงา กระบี่ ตรัง และสตูล

สำหรับบริเวณที่มีฝนหนักและหนักมากที่สุดตามภาคต่างๆ และกรุงเทพมหานคร มีดังนี้

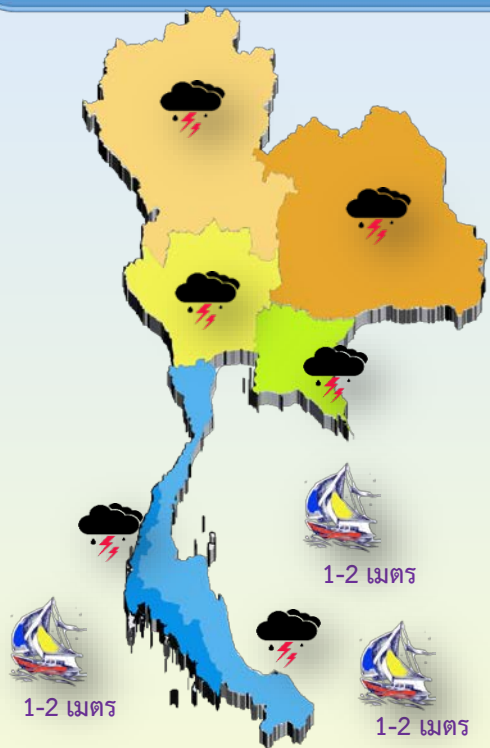
ภาคเหนือ	90.8	มม.	ที่	อ.ดอยหลวง	จ.เชียงราย	เมื่อวันที่	3	มิ.ย.
ภาคตะวันออกเฉียงเหนือ	163.5	มม.	ที่	อ.โคกโพธิ์ชัย	จ.ขอนแก่น	เมื่อวันที่	31	พ.ค.
ภาคกลาง	138.3	มม.	ที่	อ.เมือง	จ.นครปฐม	เมื่อวันที่	31	พ.ค.
ภาคตะวันออก	162.3	มม.	ที่	กกช.พลั่ว อ.ชลุ่ง	จ.จันทบุรี	เมื่อวันที่	30	พ.ค.
ภาคใต้	85.6	มม.	ที่	อ.ลานสกา	จ.นครศรีธรรมราช	เมื่อวันที่	1	มิ.ย.
กรุงเทพมหานคร	97.1	มม.	ที่	หมู่บ้านทุ่งเศรษฐี	เขตประเวศ	เมื่อวันที่	30	พ.ค.

<u>เกณฑ์ปริมาณฝน</u>	ฝนเล็กน้อย	ฝนปานกลาง	ฝนหนัก	ฝนหนักมาก
ปริมาณฝนที่วัดได้ (มิลลิเมตร)	0.1-10.0	10.1-35.0	35.1- 90.0	มากกว่า 90.0
สอดคล้อง	หมายถึง สถานีอุตุนิยมวิทยา, กกช. หมายถึง กลุ่มงานอากาศเกษตร			

ส่วนอุตุนิยมวิทยาเกษตร
กองพัฒนาอุตุนิยมวิทยา



ประเทศไทยตอนบน จะมีฝนฟ้าคะนองกับฝนตกหนักถึงหนักมาก



ภาคเหนือ

ความชื้นสัมพัทธ์ 60-80 %
ความยาวนานแสงแดด 4-6 ชม.



ระวัง! โรคพืชจากเชื้อรา



ควร! ดูแลหลังคาอย่ารั่วซึม

ภาคกลาง

ความชื้นสัมพัทธ์ 60-80 %
ความยาวนานแสงแดด 5-7 ชม.



ควร! ดูแลสุขภาพ



ระวัง! สัตว์มีพิษบริเวณโรงเรือน

ภาคใต้

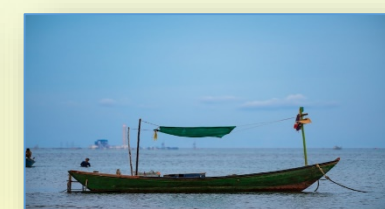
ความชื้นสัมพัทธ์ 60-80 %
ความยาวนานแสงแดด 4-6 ชม.



ระวัง! โรคเชื้อรา



ไม่ควร! ให้น้ำฝนไหลลงบ่อโดยตรง



ควร! เดินเรือระมัดระวัง

ภาคตะวันออกเฉียงเหนือ

ความชื้นสัมพัทธ์ 60-80 %
ความยาวนานแสงแดด 4-7 ชม.



ควร! สวมรองเท้าบูทเมื่อย่าน้ำ



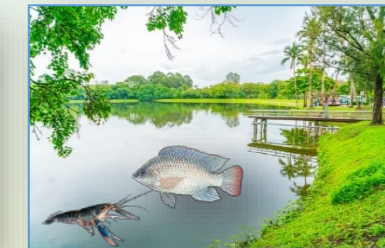
ไม่ควร! อยู่ที่ชื้นแฉะนาน

ภาคตะวันออก

ความชื้นสัมพัทธ์ 60-80 %
ความยาวนานแสงแดด 5-6 ชม.



ระวัง! โรคเชื้อรา



ไม่ควร! ให้น้ำฝนไหลลงบ่อ

