



พยากรณ์อากาศเพื่อการเกษตร 7 วันข้างหน้า

ระหว่างวันที่ 10 - 16 มิถุนายน พ.ศ. 2567

ออกประกาศวันจันทร์ที่ 10 มิถุนายน พ.ศ. 2567

กระทรวงดิจิทัลเพื่อเศรษฐกิจและสังคม

ฉบับที่ 70/2567

การคาดหมายลักษณะอากาศ ในช่วงวันที่ 10-11 มิ.ย. ร่องมรสุมพาดผ่านภาคเหนือ ภาคตะวันออกเฉียงเหนือตอนบน และประเทศลาว เข้าสู่หย่อมความกดอากาศต่ำบริเวณประเทศเวียดนามตอนบนและอ่าวตังเกี๋ย ประกอบกับมรสุมตะวันตกเฉียงใต้ที่พัดปกคลุมทะเลอันดามัน ประเทศไทย และอ่าวไทย มีกำลังแรงขึ้น ลักษณะเช่นนี้ทำให้ประเทศไทยมีฝนเพิ่มขึ้นและมีฝนตกหนักถึงหนักมากบางแห่ง ส่วนในช่วงวันที่ 12-16 มิ.ย. ร่องมรสุมจะเลื่อนขึ้นไปพาดผ่านตอนบนของภาคเหนือและประเทศลาวตอนบนเข้าสู่หย่อมความกดอากาศต่ำบริเวณชายฝั่งประเทศเวียดนามตอนบนและอ่าวตังเกี๋ย ส่วนมรสุมตะวันตกเฉียงใต้กำลังปานกลางยังคงพัดปกคลุมทะเลอันดามัน ประเทศไทย และอ่าวไทย ทำให้ประเทศไทยยังคงมีฝนฟ้าคะนองและมีฝนตกหนักบางแห่ง ส่วนคลื่นลมบริเวณทะเลอันดามันตอนบนและอ่าวไทยตอนบนมีกำลังปานกลาง โดยทะเลอันดามันตอนบนมีคลื่นสูงประมาณ 2 เมตร อ่าวไทยตอนบนและทะเลอันดามันตอนล่างมีคลื่นสูง 1-2 เมตร ส่วนบริเวณที่มีฝนฟ้าคะนองคลื่นสูงมากกว่า 2 เมตร

คำเตือน ในช่วงนี้บริเวณประเทศไทยจะมีฝนฟ้าคะนองกับมีฝนตกหนักถึงหนักมากบางแห่ง เกษตรกรบริเวณพื้นที่เสี่ยงภัยควรระวังอันตรายและป้องกันความเสียหายจากสภาวะน้ำท่วมฉับพลันและน้ำป่าไหลหลาก สำหรับในช่วงวันที่ 12-16 มิ.ย. บริเวณทะเลอันดามันตอนบนและอ่าวไทยตอนบนจะมีคลื่นสูงประมาณ 2 เมตร ชาวเรือและชาวประมงควรเพิ่มความระมัดระวังในการเดินเรือ

คำแนะนำสำหรับการเกษตร

ภาค	พยากรณ์อากาศเพื่อการเกษตร 7 วันข้างหน้า และผลกระทบต่อพืช/สัตว์
เหนือ	ในช่วงวันที่ 10-11 มิ.ย. มีฝนฟ้าคะนองร้อยละ 60-70 ของพื้นที่ และมีฝนตกหนักถึงหนักมากบางแห่ง ส่วนในช่วงวันที่ 12-16 มิ.ย. มีฝนฟ้าคะนองร้อยละ 40-60 ของพื้นที่ และมีฝนตกหนักบางแห่งส่วนมากทางตอนบนของภาค อุณหภูมิต่ำสุด 22-28 องศาเซลเซียส อุณหภูมิสูงสุด 31-37 องศาเซลเซียส ลมตะวันตกเฉียงใต้ ความเร็ว 10-20 กม./ชม. ความชื้นสัมพัทธ์ 75-85 % ความยาวนานแสงแดด 4-7 ชม. - ระยะนี้จะมีฝนฟ้าคะนองกับมีฝนตกหนักถึงหนักมากบางแห่ง เกษตรกรควรระวังและป้องกันการระบาดของโรคพืชที่เกิดจากเชื้อราในพืชไร่ ไม้ผล และพืชผัก นอกจากนี้ควรระวังน้ำท่วมขังพื้นที่การเกษตร
ตะวันออกเฉียงเหนือ	ในช่วงวันที่ 10-11 มิ.ย. มีฝนฟ้าคะนองร้อยละ 60-70 ของพื้นที่ และมีฝนตกหนักถึงหนักมากบางแห่ง ส่วนในช่วงวันที่ 12-16 มิ.ย. มีฝนฟ้าคะนองร้อยละ 30-40 ของพื้นที่ และมีฝนตกหนักบางแห่ง อุณหภูมิต่ำสุด 23-28 องศาเซลเซียส อุณหภูมิสูงสุด 30-38 องศาเซลเซียส ลมตะวันตกเฉียงใต้ ความเร็ว 10-20 กม./ชม. ความชื้นสัมพัทธ์ 70-80 % ความยาวนานแสงแดด 5-8 ชม. - ในช่วงนี้จะมีฝนฟ้าคะนองกับมีฝนตกหนักถึงหนักมากบางแห่ง เกษตรกรควรซ่อมแซมหลังคาโรงเรือนเลี้ยงสัตว์อย่าให้มีรอยรั่วซึมและทำแผงกำบังฝนและลมให้แก่สัตว์เลี้ยง นอกจากนี้ควรดูแลสวนไม้โปร่ง อากาศถ่ายเทได้สะดวก เพื่อป้องกันโรคพืชที่เกิดจากเชื้อรา
กลาง	ในช่วงวันที่ 10-11 มิ.ย. มีฝนฟ้าคะนองร้อยละ 60-70 ของพื้นที่ และมีฝนตกหนักถึงหนักมากบางแห่ง ส่วนในช่วงวันที่ 12-16 มิ.ย. มีฝนฟ้าคะนองร้อยละ 30-40 ของพื้นที่ อุณหภูมิต่ำสุด 24-28 องศาเซลเซียส อุณหภูมิสูงสุด 32-38 องศาเซลเซียส ลมตะวันตกเฉียงใต้ ความเร็ว 10-25 กม./ชม. ความชื้นสัมพัทธ์ 75-85 % ความยาวนานแสงแดด 5-8 ชม. - ระยะนี้จะมีฝนฟ้าคะนองกับมีฝนตกหนักถึงหนักมากบางแห่ง เกษตรกรผู้เลี้ยงสัตว์น้ำในบ่อเลี้ยงไม่ควรปล่อยให้ น้ำฝนที่ตกบนดินไหลลงบ่อ เพราะจะทำให้สภาพน้ำเปลี่ยน สัตว์น้ำปรับตัวไม่ทัน ทำให้อ่อนแอและเป็นโรคได้ง่าย หลังจากฝนตกควรเปิดเครื่องตีน้ำ เพื่อป้องกันน้ำแยกชั้นและเพิ่มออกซิเจนให้กับน้ำ

<p>ตะวันออก</p>	<p>ในช่วงวันที่ 10-11 มิ.ย. มีฝนฟ้าคะนองร้อยละ 60-70 ของพื้นที่ และมีฝนตกหนักถึงหนักมากบางแห่ง ลมตะวันตกเฉียงใต้ ความเร็ว 20-35 กม./ชม. ทะเลมีคลื่นสูงประมาณ 2 เมตร บริเวณที่มีฝนฟ้าคะนองคลื่นสูงมากกว่า 2 เมตร ส่วนในช่วงวันที่ 12-16 มิ.ย. มีฝนฟ้าคะนองร้อยละ 40-60 ของพื้นที่ และมีฝนตกหนักบางแห่ง ลมตะวันตกเฉียงใต้ ความเร็ว 15-35 กม./ชม. ทะเลมีคลื่นสูง 1-2 เมตร บริเวณที่มีฝนฟ้าคะนองคลื่นสูงมากกว่า 2 เมตร อุณหภูมิต่ำสุด 24-29 องศาเซลเซียส อุณหภูมิสูงสุด 30-37 องศาเซลเซียส ความชื้นสัมพัทธ์ 75-85 % ความยาวนานแสงแดด 5-8 ชม.</p> <p>- ในช่วงนี้จะมีฝนฟ้าคะนองกับมีฝนตกหนักถึงหนักมากบางแห่ง เกษตรกรควรระวังน้ำท่วมขังพื้นที่การเกษตร นอกจากนี้ควรดูแลสวนให้โปร่ง อากาศถ่ายเทได้สะดวก เพื่อป้องกันโรคพืชที่เกิดจากเชื้อรา</p>
<p>ใต้</p>	<p><u>ฝั่งตะวันออก</u> ในช่วงวันที่ 10-12 มิ.ย. มีฝนฟ้าคะนองร้อยละ 30-40 ของพื้นที่ ตั้งแต่จังหวัดนครศรีธรรมราชขึ้นไป : ลมตะวันตกเฉียงใต้ ความเร็ว 20-35 กม./ชม. ทะเลมีคลื่นสูง 1-2 เมตร ห่างฝั่งและบริเวณที่มีฝนฟ้าคะนองคลื่นสูงมากกว่า 2 เมตร ตั้งแต่จังหวัดสงขลาลงมา : ลมตะวันตกเฉียงใต้ ความเร็ว 15-30 กม./ชม. ทะเลมีคลื่นสูงประมาณ 1 เมตร ห่างฝั่งและบริเวณที่มีฝนฟ้าคะนองคลื่นสูงมากกว่า 2 เมตร ส่วนในช่วงวันที่ 13-16 มิ.ย. มีฝนฟ้าคะนองร้อยละ 40-60 ของพื้นที่ ลมตะวันตกเฉียงใต้ ความเร็ว 15-35 กม./ชม. ทะเลมีคลื่นสูง 1-2 เมตร บริเวณที่มีฝนฟ้าคะนองคลื่นสูงมากกว่า 2 เมตร อุณหภูมิต่ำสุด 23-28 องศาเซลเซียส อุณหภูมิสูงสุด 31-37 องศาเซลเซียส ความชื้นสัมพัทธ์ 70-80 % ความยาวนานแสงแดด 5-8 ชม.</p> <p><u>ฝั่งตะวันตก</u> ในช่วงวันที่ 10-12 มิ.ย. มีฝนฟ้าคะนองร้อยละ 40-60 ของพื้นที่ และมีฝนตกหนักถึงหนักมากบางแห่ง ส่วนมากทางตอนบนของภาค ส่วนในช่วงวันที่ 13-16 มิ.ย. มีฝนฟ้าคะนองร้อยละ 60-70 ของพื้นที่ และมีฝนตกหนักบางแห่ง ตั้งแต่จังหวัดกระบี่ขึ้นมา : ลมตะวันตกเฉียงใต้ ความเร็ว 20-35 กม./ชม. ทะเลมีคลื่นสูงประมาณ 2 เมตร บริเวณที่มีฝนฟ้าคะนองคลื่นสูงมากกว่า 2 เมตร ตั้งแต่จังหวัดตรังลงไป : ลมตะวันตกเฉียงใต้ ความเร็ว 15-35 กม./ชม. ทะเลมีคลื่นสูง 1-2 เมตร บริเวณที่มีฝนฟ้าคะนองคลื่นสูงมากกว่า 2 เมตร อุณหภูมิต่ำสุด 23-28 องศาเซลเซียส อุณหภูมิสูงสุด 31-36 องศาเซลเซียส ความชื้นสัมพัทธ์ 75-85 %</p> <p>- ระยะนี้จะมีฝนฟ้าคะนองกับมีฝนตกหนักถึงหนักมากบางแห่ง เกษตรกรบริเวณพื้นที่เสี่ยงภัยควรระวังอันตรายและป้องกันความเสียหายจากสภาวะน้ำท่วมฉับพลันและน้ำป่าไหลหลาก สำหรับผู้เลี้ยงสัตว์น้ำในบ่อเลี้ยงไม่ควรปล่อยให้ น้ำฝนที่ตกบนดินไหลลงบ่อ เพราะจะทำให้สภาพน้ำเปลี่ยน สัตว์น้ำปรับตัวไม่ทัน ทำให้อ่อนแอและเป็นโรคได้ง่าย หลังจากฝนตกควรเปิดเครื่องตีน้ำ เพื่อป้องกันน้ำแยกชั้นและเพิ่มออกซิเจนให้กับน้ำ</p>

RR

ลักษณะอากาศในรอบ 7 วันที่ผ่านมา

ระหว่างวันที่ 3 – 9 มิถุนายน 2567 มรสุมตะวันตกเฉียงใต้กำลังปานกลางพัดปกคลุมทะเลอันดามันตอนบน และประเทศไทย ตอนบนตลอดสัปดาห์ โดยมีกำลังแรงขึ้นในวันสุดท้ายของสัปดาห์ ประกอบกับมีร่องมรสุมพาดผ่านตอนบนของภาคเหนือและประเทศลาว ตอนบนในระยะกลางและปลายสัปดาห์พร้อมกับพาดเข้าสู่ห่อมความกดอากาศต่ำที่ปกคลุมบริเวณประเทศเวียดนามตอนบนและอ่าวตังเกี๋ย โดยในวันสุดท้ายของสัปดาห์ร่องมรสุมดังกล่าวได้เลื่อนลงมาพาดผ่านภาคเหนือตอนบนและภาคตะวันออกเฉียงเหนือตอนบน ลักษณะดังกล่าวทำให้บริเวณประเทศไทยตอนบนมีฝนตกเกือบตลอดสัปดาห์ โดยมีฝนตกหนาแน่นบริเวณภาคเหนือและภาคตะวันออกเฉียงเหนือตอนบน ส่วนภาคใต้มีฝนน้อยปริมาณฝนส่วนใหญ่อยู่ในระยะครึ่งหลังของสัปดาห์

ภาคเหนือ มีฝนร้อยละ 45-75 ของพื้นที่ตลอดสัปดาห์ โดยมีฝนหนักบางแห่งเกือบตลอดสัปดาห์ และฝนหนักมากบางแห่งในวันที่ 3 และวันที่ 8 มิ.ย. นอกจากนี้มีรายงานน้ำท่วมบริเวณจังหวัดแม่ฮ่องสอน ในวันที่ 4 มิ.ย. และจังหวัดตาก ในวันที่ 9 มิ.ย. อีกทั้งมีรายงานดินถล่มบริเวณจังหวัดเชียงราย ในวันที่ 3 มิ.ย. **ภาคตะวันออกเฉียงเหนือ** มีฝนร้อยละ 20-55 ของพื้นที่เกือบตลอดสัปดาห์ โดยเฉพาะวันสุดท้ายของสัปดาห์มีฝนร้อยละ 65 ของพื้นที่ โดยมีฝนหนักบางแห่งเกือบตลอดสัปดาห์ และฝนหนักมากบางพื้นที่ในวันที่ 5 มิ.ย. นอกจากนี้

มีรายงานลมกระโชกแรงบริเวณจังหวัดอำนาจเจริญ ในวันที่ 5 มิ.ย. ภาคกลาง มีฝนร้อยละ 15-25 ของพื้นที่ในระยะครึ่งแรกของสัปดาห์ จากนั้นมีฝนร้อยละ 30-45 ของพื้นที่ กับมีฝนหนักบางแห่ง ภาคตะวันออก มีฝนร้อยละ 5-50 ของพื้นที่ เว้นแต่ในวันที่ 4 และวันที่ 8 มิ.ย. มีฝนร้อยละ 70 ของพื้นที่ โดยมีฝนหนักถึงหนักมากบางแห่ง ในวันที่ 4 และวันที่ 9 มิ.ย. ภาคใต้ฝั่งตะวันออก มีฝนน้อยกว่าร้อยละ 30 ของพื้นที่ เว้นแต่ในวันที่ 8 มิ.ย. มีฝนร้อยละ 35 ของพื้นที่ โดยมีฝนหนักบางแห่งในวันที่ 7 และวันที่ 9 มิ.ย. ภาคใต้ฝั่งตะวันตก มีฝนร้อยละ 15-25 ของพื้นที่ในช่วงวันที่ 6-8 มิ.ย. และมีฝนร้อยละ 65 ของพื้นที่ในวันสุดท้ายของสัปดาห์ โดยมีฝนหนักบางแห่งในวันที่ 7 และวันที่ 9 มิ.ย.

สัปดาห์ที่ผ่านมา มีรายงานฝนตกหนักมากบริเวณจังหวัดเชียงราย ตาก สกลนคร นครพนม อุบลราชธานี ฉะเชิงเทรา และตราด ส่วนบริเวณจังหวัดที่มีฝนตกหนัก ได้แก่ แม่ฮ่องสอน น่าน อุตรดิตถ์ พิษณุโลก พิจิตร เพชรบูรณ์ หนองคาย อุดรธานี หนองบัวลำภู กาฬสินธุ์ ร้อยเอ็ด ขอนแก่น บุรีรัมย์ ศรีสะเกษ ยโสธร ลพบุรี กรุงเทพมหานคร กาญจนบุรี ปราจีนบุรี จันทบุรี ชุมพร นครศรีธรรมราช สงขลา ระนอง และตรัง

สำหรับบริเวณที่มีฝนหนักและหนักมากที่สุดตามภาคต่างๆ และกรุงเทพมหานคร มีดังนี้

ภาคเหนือ	160.5	มม.	ที่	อ.แม่สอด	จ.ตาก	เมื่อวันที่	8	มิ.ย.
ภาคตะวันออกเฉียงเหนือ	170.0	มม.	ที่	อ.บ้านแพง	จ.นครพนม	เมื่อวันที่	5	มิ.ย.
ภาคกลาง	57.0	มม.	ที่	อ.ทองผาภูมิ	จ.กาญจนบุรี	เมื่อวันที่	9	มิ.ย.
ภาคตะวันออก	165.0	มม.	ที่	อ.เขาสมิง	จ.ตราด	เมื่อวันที่	9	มิ.ย.
ภาคใต้	86.6	มม.	ที่	อ.เมืองระนอง	จ.ระนอง	เมื่อวันที่	9	มิ.ย.
กรุงเทพมหานคร	41.5	มม.	ที่	หมู่บ้านทุ่งเศรษฐี	เขตประเวศ	เมื่อวันที่	4	มิ.ย.

หมายเหตุ

<u>เกณฑ์ปริมาณฝน</u>	ฝนเล็กน้อย	ฝนปานกลาง	ฝนหนัก	ฝนหนักมาก
ปริมาณฝนที่วัดได้ (มิลลิเมตร)	0.1-10.0	10.1-35.0	35.1- 90.0	มากกว่า 90.0

สอดคล้อง หมายถึง สถานีอุตุนิยมวิทยา, กกช. หมายถึง กลุ่มงานอากาศเกษตร

ส่วนอุตุนิยมวิทยาเกษตร
กองพัฒนาอุตุนิยมวิทยา

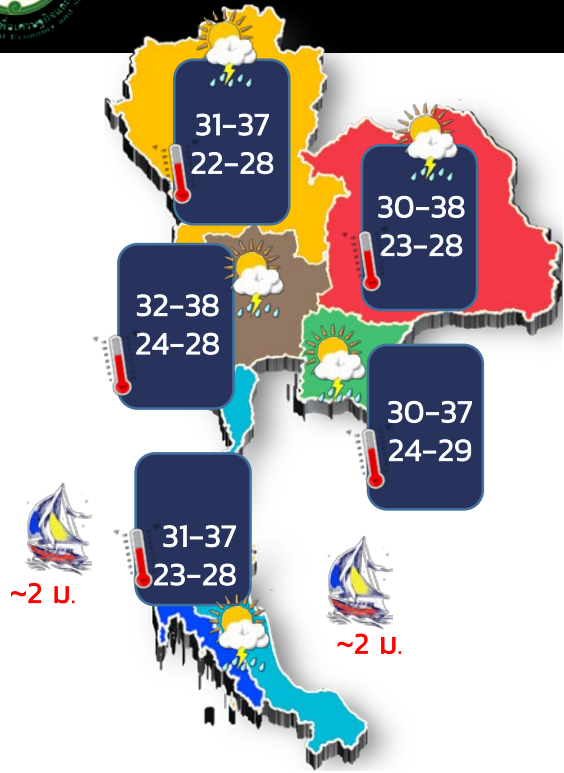


พยากรณ์อากาศเพื่อการเกษตร 7 วันข้างหน้า

ระหว่างวันที่ 10 - 16 มิถุนายน 2567



ฉบับที่ 70/2567



ประเทศไทยจะมีฝนตกหนัก - หนักมาก
บริเวณพื้นที่เสี่ยงภัยควรระวังอันตราย
จากสภาวะน้ำท่วมฉับพลันและน้ำป่าไหลหลาก

12-16 มิ.ย. ทะเลอันดามันตอนบน
 และอ่าวไทยตอนบนคลื่นสูง ~2 เมตร
 ควรเพิ่มความระมัดระวังในการเดินเรือ

ภาคเหนือ

ความชื้นสัมพัทธ์ 75-85% : ความยาวนานแสงแดด 4-7 ชม.



ระวัง ! โรคพืชที่เกิดจากเชื้อราในพืชไร่ ไม้ผล และพืชผัก

ภาคตะวันออกเฉียงเหนือ

ความชื้นสัมพัทธ์ 70-80% : ความยาวนานแสงแดด 5-8 ชม.



ควร ! ซ่อมแซมหลังคาโรงเรือนเลี้ยงสัตว์

ภาคกลาง

ความชื้นสัมพัทธ์ 75-85% : ความยาวนานแสงแดด 5-8 ชม.



ไม่ควร ! ให้น้ำฝนตกบนดินไหลลงบ่อ

ภาคตะวันออก

ความชื้นสัมพัทธ์ 75-85% : ความยาวนานแสงแดด 5-8 ชม.



ควร ! ทำทางระบายน้ำออก

ภาคใต้

ความชื้นสัมพัทธ์ 75-85 : ความยาวนานแสงแดด 5-8 ชม.



ระวัง ! น้ำท่วมฉับพลันและน้ำป่าไหลหลาก



ส่วนอุตุนิยมวิทยาเกษตร
02-399-2387 ; 02-366-9336
