

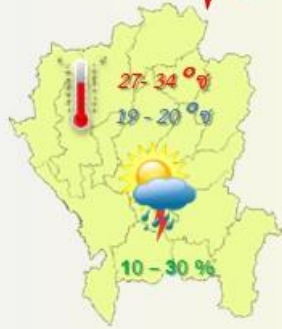


พยากรณ์อากาศเกษตรเพื่อมังคุด

ระหว่าง วันที่ 22 – 28 มกราคม 2567

ขอควรระวัง

ในช่วงวันที่ 23 - 28 ม.ค. 67 ขอให้ประชาชนบริเวณประเทศไทยตอนบนดูแลรักษาสุขภาพเนื่องจากสภาพอากาศที่เปลี่ยนแปลง สำหรับชาวเรือบริเวณอ่าวไทยและทะเลอันดามันควรเดินเรือด้วยความระมัดระวังและหลีกเลี่ยงการเดินเรือในบริเวณที่มีฝนฟ้าคะนองไว้ด้วย ตลอดช่วง เรือเล็กบริเวณอ่าวไทยตอนล่างงดออกจากฝั่งในช่วงวันที่ 24 - 28 ม.ค. 67



ภาคเหนือ



ภาคตะวันออกเฉียงเหนือ



ภาคกลาง



ภาคตะวันออก



ภาคใต้-ออก



ภาคใต้-ตง



สภาวะอากาศที่มีผลกระทบต่อ มังคุด



โรคแมลงและศัตรูพืช โรคแมลงศัตรูสำคัญที่เข้าทำลายมังคุด ในระยะใบอ่อน คือ เพลี้ยไฟ หนอนขนใบ และหนอนกินใบอ่อน ส่วนในระยะดอกและผลอ่อนคือ เพลี้ยไฟและไรขาวพริก ทำลายโดยดูดกินน้ำเลี้ยง ทำให้ผลมังคุดที่ได้มีคุณภาพไม่ดีมีลักษณะผิวขี้กลาก

คำแนะนำ เกษตรกรจึงควรหมั่นสำรวจสวน โดยเฉพาะอย่างยิ่งบริเวณดอกและผลจะมีอาการผิดปกติ เช่น ดอกและผลแห้ง และร่วง เป็นต้น ทั้งนี้ หากพบว่าต้นพืชมีอาการผิดปกติดังกล่าว ควรเร่งหาสาเหตุและวิธีป้องกันกำจัดศัตรูพืชที่พบทันที เพื่อป้องกันผลกระทบที่อาจเกิดขึ้น ซึ่งจะทำให้ผลผลิตเสียหายหรือมีคุณภาพไม่ดี



เพลี้ยไฟมังคุด



ไรแดง มังคุด



ไรขาวมังคุด





พยากรณ์อากาศเกษตรเพื่อ มังคุด

ระหว่างวันที่ 22 –28 มกราคม พ.ศ. 2567

ฉบับที่ 4/2567

กระทรวงดิจิทัลเพื่อเศรษฐกิจและสังคม

สภาวะอากาศ

ภาคเหนือ ในช่วงวันที่ 22–25 ม.ค. 67 อากาศเย็นถึงหนาวในตอนเช้า โดยมีฝนฟ้าคะนองร้อยละ 10–20 ของพื้นที่ ในวันที่ 25 ม.ค. 67 อุณหภูมิต่ำสุด 15–19 องศาเซลเซียส อุณหภูมิสูงสุด 27–32 องศาเซลเซียส ลมตะวันออกเฉียงเหนือ ความเร็ว 10–20 กม./ชม. บริเวณยอดดอยมีอากาศหนาวถึงหนาวจัด อุณหภูมิต่ำสุด 5-12 องศาเซลเซียส ส่วนในช่วงวันที่ 26–28 ม.ค. 67 อากาศเย็นถึงหนาวกับมีหมอกในตอนเช้า และอุณหภูมิจะสูงขึ้นเล็กน้อย โดยมีฝนฟ้าคะนองร้อยละ 20–30 ของพื้นที่ อุณหภูมิต่ำสุด 16–20 องศาเซลเซียส อุณหภูมิสูงสุด 29–34 องศาเซลเซียส บริเวณยอดดอยมีอากาศหนาวถึงหนาวจัด อุณหภูมิต่ำสุด 6-14 องศาเซลเซียส ลมตะวันออกเฉียงเหนือ ความเร็ว 10–15 กม./ชม.

ภาคตะวันออกเฉียงเหนือ ในช่วงวันที่ 22-25 ม.ค. 67 อากาศเย็นถึงหนาวในตอนเช้ากับมีลมแรง และอุณหภูมิลดลง 4–6 องศาเซลเซียส อุณหภูมิต่ำสุด 12–17 องศาเซลเซียส อุณหภูมิสูงสุด 26–31 องศาเซลเซียส บริเวณยอดดอยมีอากาศหนาว อุณหภูมิต่ำสุด 8-12 องศาเซลเซียส ลมตะวันออกเฉียงเหนือ ความเร็ว 15–35 กม./ชม. ส่วนในช่วงวันที่ 26–28 ม.ค. 67 อากาศเย็นถึงหนาวกับมีหมอกในตอนเช้า และอุณหภูมิจะสูงขึ้น 2–4 องศาเซลเซียส โดยมีฝนฟ้าคะนองร้อยละ 10–20 ของพื้นที่ และลมกระโชกแรงบางแห่ง อุณหภูมิต่ำสุด 15–20 องศาเซลเซียส อุณหภูมิสูงสุด 29–34 องศาเซลเซียส บริเวณยอดดอยมีอากาศหนาว อุณหภูมิต่ำสุด 10-14 องศาเซลเซียส ลมตะวันออกเฉียงเหนือ ความเร็ว 10 – 25 กม./ชม.

ภาคกลาง ในช่วงวันที่ 23-25 ม.ค. 67 อากาศเย็นในตอนเช้ากับมีลมแรง และอุณหภูมิลดลง 1–3 องศาเซลเซียส โดยมีฝนฟ้าคะนองร้อยละ 10–20 ของพื้นที่ อุณหภูมิต่ำสุด 16–20 องศาเซลเซียส อุณหภูมิสูงสุด 29–32 องศาเซลเซียส ลมตะวันออกเฉียงเหนือ ความเร็ว 10–30 กม./ชม. ส่วนในช่วงวันที่ 26–28 ม.ค. 67 อากาศเย็นกับมีหมอกในตอนเช้า และอุณหภูมิจะสูงขึ้น 1–3 องศาเซลเซียส โดยมีฝนฟ้าคะนองร้อยละ 10–20 ของพื้นที่ อุณหภูมิต่ำสุด 19–22 องศาเซลเซียส อุณหภูมิสูงสุด 31–35 องศาเซลเซียส ลมตะวันออกเฉียงเหนือ ความเร็ว 10–20 กม./ชม.

ภาคตะวันออก ในช่วงวันที่ 22-25 ม.ค. 67 อากาศเย็นในตอนเช้ากับมีลมแรง และอุณหภูมิลดลง 2–4 องศาเซลเซียส โดยมีฝนฟ้าคะนองร้อยละ 10–30 ของพื้นที่ อุณหภูมิต่ำสุด 18–23 องศาเซลเซียส อุณหภูมิสูงสุด 29–32 องศาเซลเซียส ส่วนในช่วงวันที่ 26–28 ม.ค. 67 อากาศเย็นกับมีหมอกในตอนเช้า และอุณหภูมิจะสูงขึ้น 1–3 องศาเซลเซียส อุณหภูมิต่ำสุด 20–25 องศาเซลเซียส อุณหภูมิสูงสุด 32–35 องศาเซลเซียส ในช่วงวันที่ 22-23 ม.ค. 67 ลมตะวันออกเฉียงเหนือ ความเร็ว 15-30 กม./ชม. ทะเลมีคลื่นสูงประมาณ 1 เมตร บริเวณที่มีฝนฟ้าคะนองคลื่นสูงมากกว่า 1 เมตร ส่วนในช่วงวันที่ 24-28 ม.ค. 67 ลมตะวันออกเฉียงเหนือ ความเร็ว 15–35 กม./ชม. ทะเลมีคลื่นสูงประมาณ 1 เมตร ห่างฝั่งคลื่นสูง 1–2 เมตร

ภาคใต้ฝั่งตะวันออก ในช่วงวันที่ 22–25 ม.ค. 67 มีฝนฟ้าคะนองร้อยละ 40-60 ของพื้นที่ และมีฝนตกหนักบางแห่ง ส่วนในช่วงวันที่ 26–28 ม.ค. 67 มีฝนฟ้าคะนองร้อยละ 30-40 ของพื้นที่ ในช่วงวันที่ 22-23 ม.ค. 67 ตั้งแต่จังหวัดสุราษฎร์ธานีขึ้นมา ลมตะวันออกเฉียงเหนือ ความเร็ว 15-30 กม./ชม. ทะเลมีคลื่นสูงประมาณ 1 เมตร บริเวณที่มีฝนฟ้าคะนองคลื่นสูงมากกว่า 1 เมตร ตั้งแต่จังหวัดนครศรีธรรมราชลงไป ลมตะวันออกเฉียงเหนือ ความเร็ว 20-35 กม./ชม. ทะเลมีคลื่นสูง 1-2 เมตร บริเวณที่มีฝนฟ้าคะนองคลื่นสูงมากกว่า 2 เมตร ส่วนในช่วงวันที่ 24–28 ม.ค. 67 ตั้งแต่จังหวัดสุราษฎร์ธานีขึ้นมา ลมตะวันออกเฉียงเหนือ ความเร็ว 15-35 กม./ชม. ทะเลมีคลื่นสูง 1–2 เมตร บริเวณที่มีฝนฟ้าคะนองคลื่นสูงมากกว่า 2 เมตร ตั้งแต่จังหวัดนครศรีธรรมราชลงไป ลมตะวันออกเฉียงเหนือ ความเร็ว 20-40 กม./ชม. ทะเลมีคลื่นสูงประมาณ 2-3 เมตร บริเวณที่มีฝนฟ้าคะนองคลื่นสูงมากกว่า 3 เมตร อุณหภูมิต่ำสุด 19–26 องศาเซลเซียส อุณหภูมิสูงสุด 29–35 องศาเซลเซียส

ภาคใต้ฝั่งตะวันตก ในช่วงวันที่ 22–25 ม.ค. 67 มีฝนฟ้าคะนองร้อยละ 20–40 ของพื้นที่ และมีฝนตกหนักบางแห่ง ส่วนในช่วงวันที่ 26–28 ม.ค. 67 มีฝนฟ้าคะนองร้อยละ 10–20 ของพื้นที่ ในช่วงวันที่ 22-23 ม.ค. 67 ลมตะวันออกเฉียงเหนือ ความเร็ว 15-30 กม./ชม. ทะเลมีคลื่นสูงประมาณ 1 เมตร บริเวณที่มีฝนฟ้าคะนองคลื่นสูงมากกว่า 2 เมตร ส่วนในช่วงวันที่ 24–28 ม.ค. 67 ลมตะวันออกเฉียงเหนือ ความเร็ว 20-35 กม./ชม. ทะเลมีคลื่นสูง 1-2 ห่างฝั่งและบริเวณที่มีฝนฟ้าคะนอง คลื่นสูงมากกว่า 2 เมตร อุณหภูมิต่ำสุด 22–26 องศาเซลเซียส อุณหภูมิสูงสุด 30–35 องศาเซลเซียส

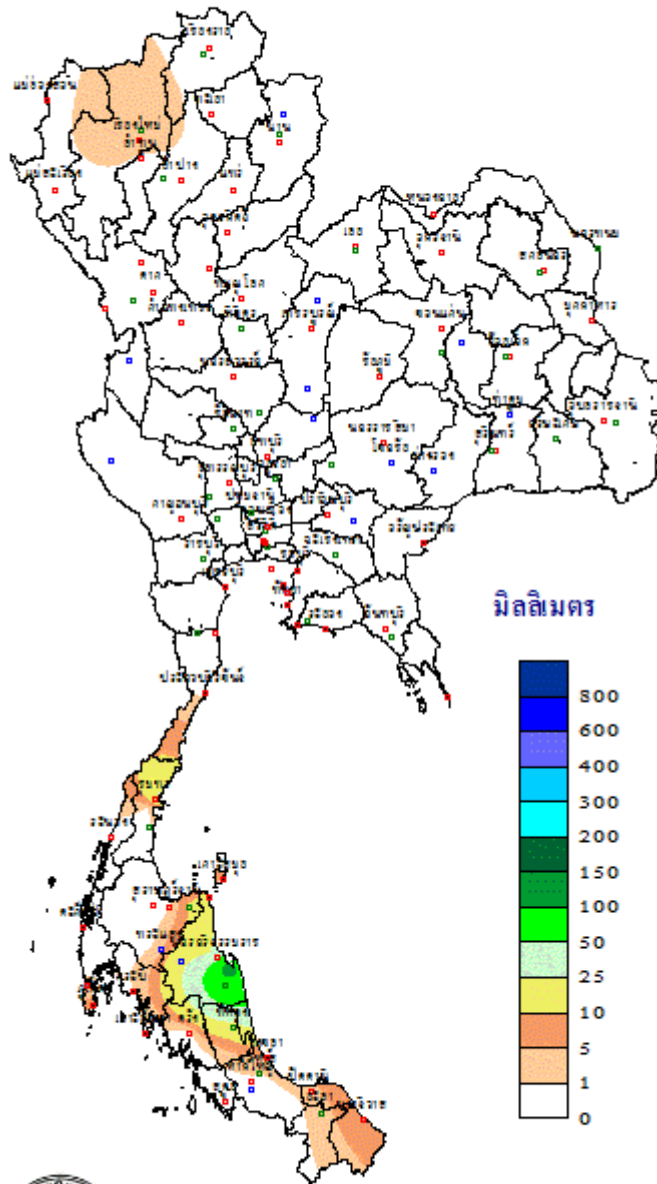
สภาวะอากาศที่มีผลกระทบต่อการปลูกมังคุด

ในช่วงวันที่ 22-25 ม.ค. 67 บริเวณความกดอากาศสูงหรือมวลอากาศเย็นกำลังค่อนข้างแรงระลอกใหม่จากประเทศจีนจะแผ่ลงมาปกคลุมประเทศไทยตอนบน และทะเลจีนใต้ ลักษณะเช่นนี้ทำให้ประเทศไทยตอนบนมีฝนฟ้าคะนองเกิดขึ้นบางแห่งในระยะแรก มีลมแรง และอุณหภูมิลดลง โดยภาคตะวันออกเฉียงเหนืออุณหภูมิจะลดลง 4-6 องศาเซลเซียส ภาคตะวันออก อุณหภูมิจะลดลง 2-4 องศาเซลเซียส ส่วนภาคกลางรวมทั้งกรุงเทพมหานครและปริมณฑล อุณหภูมิจะลดลง 1-3 องศาเซลเซียส หลังจากนั้นในช่วงวันที่ 26-28 ม.ค. 67 บริเวณความกดอากาศสูงหรือมวลอากาศเย็นที่ปกคลุมประเทศไทยตอนบนและทะเลจีนใต้จะมีกำลังอ่อนลง ลักษณะเช่นนี้ทำให้ประเทศไทยตอนบนมีอุณหภูมิสูงขึ้น 1-3 องศาเซลเซียส แต่ยังคงมีอากาศเย็นถึงหนาวกับมีหมอกในตอนเช้า ประกอบกับในช่วงวันที่ 25-28 ม.ค. 67 จะมีคลื่นกระแสลมฝ่ายตะวันตกเคลื่อนเข้าปกคลุมภาคเหนือ ทำให้ภาคเหนือมีฝนฟ้าคะนองเกิดขึ้นบางพื้นที่

สำหรับช่วงวันที่ 22-23 ม.ค. 67 ในขณะที่มรสุมตะวันออกเฉียงเหนือที่พัดปกคลุมอ่าวไทยตอนล่างและภาคใต้มีกำลังปานกลาง ทำให้ภาคใต้ตอนล่างมีฝนตกหนักบางแห่ง คลื่นลมบริเวณอ่าวไทยตอนล่างมีคลื่นสูง 1-2 เมตร บริเวณที่มีฝนฟ้าคะนองคลื่นสูงมากกว่า 2 เมตร ส่วนในช่วงวันที่ 24-28 ม.ค. 67 มรสุมตะวันออกเฉียงเหนือที่พัดปกคลุมอ่าวไทยและภาคใต้จะมีกำลังค่อนข้างแรง ทำให้ภาคใต้ตอนล่างยังคงมีฝนตกหนักบางแห่งบริเวณตอนล่าง ส่วนคลื่นลมบริเวณอ่าวไทยจะมีกำลังแรงขึ้น โดยอ่าวไทยตอนล่างมีคลื่นสูง 2-3 เมตร บริเวณที่มีฝนฟ้าคะนองคลื่นสูงมากกว่า 3 เมตร ดังนั้น ขอให้เกษตรกรบริเวณประเทศไทยตอนบนดูแลรักษาสุขภาพเนื่องจากสภาพอากาศที่เปลี่ยนแปลง รวมทั้งการจับขี้นกพาหนะต้องระมัดระวังอุบัติเหตุเนื่องจากมีหมอกในตอนเช้า สำหรับชาวเรือชาวประมงทั้งสองฝั่งควรเดินเรือด้วยความระมัดระวังและหลีกเลี่ยงการเดินเรือในบริเวณที่มีฝนฟ้าคะนองไว้ด้วย สำหรับเรือเล็กบริเวณอ่าวไทยตอนล่างควรงดออกจากฝั่ง

สภาพภูมิอากาศที่เหมาะสมสำหรับการปลูกมังคุด ได้แก่ อุณหภูมิ 25 - 35 องศาเซลเซียส ปริมาณฝนมากกว่า 2,000 มิลลิเมตรต่อปี ความชื้นสัมพัทธ์เฉลี่ย 70 - 80 เปอร์เซ็นต์ ส่วนลักษณะดินเป็นดินร่วนปนทราย ซึ่งระบายน้ำได้ดี เกษตรกรที่ปลูกมังคุดควรจัดการเพื่อเพิ่มปริมาณคุณภาพและผลผลิต ช่วงเวลาการออกดอกเกิดขึ้นประมาณกลางเดือนพฤศจิกายนถึงมกราคม ต่อจากนั้นจะเป็นระยะผลอ่อนจนถึงเดือนมีนาคม ดังนั้นเกษตรกรควรสำรวจศัตรูทำลายดอกและผล และทำการป้องกันกำจัดแมลงศัตรูสำคัญที่เข้าทำลาย คือ เพลี้ยไฟ ซึ่งเป็นแมลงขนาดเล็กตัวอ่อนและตัวเต็มวัยจะดูดกินน้ำเลี้ยงจากใบอ่อน ดอกและผล ทำให้ใบแคระแกร็น แห้งและไหม้ ส่วนผลเจริญเติบโตช้า ผิวผลมีรอยขรุขระเป็นขี้กลาก และไรแดงกับไรขาวมักจะระบาดในช่วงอากาศแห้งมีความชื้นในอากาศน้อย จะระบาดควบคู่กับเพลี้ยไฟ ซึ่งจะดูดกินน้ำเลี้ยงที่ยอด ดอกและผลอ่อนเช่นเดียวกัน ทำให้ดอกและผลอ่อนแห้ง ร่วง หรือเจริญเติบโตช้า มีผิวกร้าน ส่วนการบำรุงรักษาเกษตรกรจึงควรใส่ปุ๋ยเพื่อส่งเสริมการพัฒนาการของผล โดยเพิ่มปริมาณการให้น้ำจากอัตราร้อยละ 80 เป็น 90 ของอัตราการระเหยจากถาดน้ำระเหย ซึ่งในช่วงนี้มีอัตราการระเหย 3 - 5 มิลลิเมตรต่อวัน ต่อจากนั้นช่วงก่อนการเก็บเกี่ยว 1 เดือน ให้น้ำอัตราร้อยละ 80 ของอัตราการระเหยจากถาดน้ำระเหย ทุก 3 วัน ต่อเนื่องจนเก็บเกี่ยว เพื่อป้องกันการเกิดอาการเนื้อแก้วและยางไหลภายในผล ซึ่งถ้ามีน้ำเพียงพอจะทำให้ต้นมังคุดมีความสมบูรณ์ดี ทั้งนี้เกษตรกรจะต้องหมั่นสำรวจสวนบ่อยๆ โดยเฉพาะอย่างยิ่งให้สังเกตบริเวณดอกและผล จะมีอาการผิดปกติ เช่น ดอกและผลแห้ง และร่วง เป็นต้น หากพบว่าต้นพืชมีอาการผิดปกติดังกล่าว ควรเร่งหาสาเหตุและวิธีป้องกันกำจัดศัตรูพืชที่พบทันที เพื่อป้องกันผลกระทบที่อาจเกิดขึ้น ซึ่งจะทำให้ผลผลิตเสียหายหรือมีคุณภาพไม่ดี

ปริมาณฝนสะสม
ระหว่างวันที่ 15 - 21 มกราคม 2567



THAI METEOROLOGICAL DEPARTMENT