

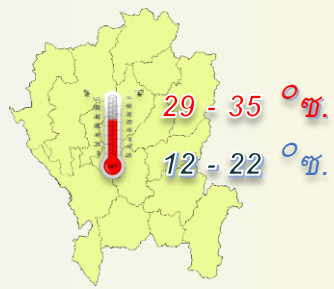


พยากรณ์อากาศเกษตรเพื่อมะม่วง

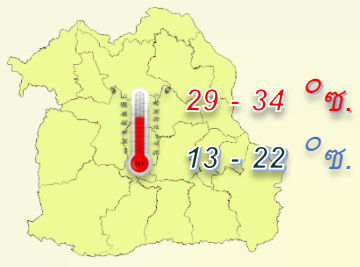
ระหว่าง วันที่ 1 - 7 มกราคม 2567

บริเวณไทยตอนบน อากาศเย็นถึงหนาว

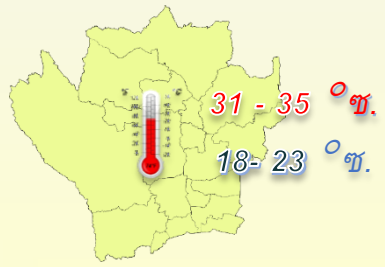
4-7 ม.ค. ภาคใต้ตอนล่าง ฝนตกหนัก -- ระวังน้ำท่วมฉับพลัน / น้ำป่าไหลหลาก



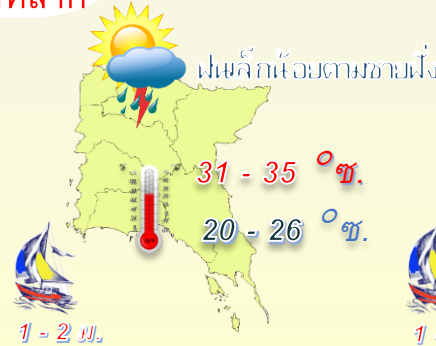
ภาคเหนือ



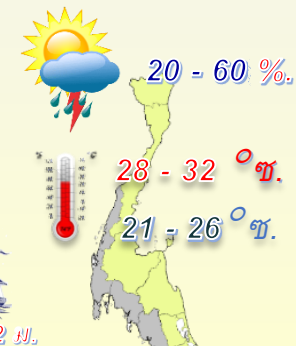
ภาคตะวันออกเฉียงเหนือ



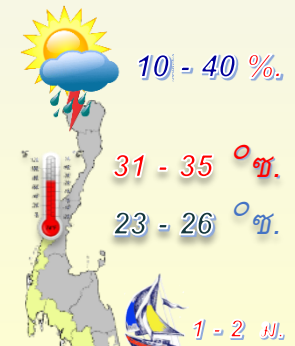
ภาคกลาง



ภาคตะวันออก



ภาคใต้ - ตะ



ภาคใต้ - ออก

สภาวะอากาศที่มีผลกระทบต่อมะม่วง

คำแนะนำโดยทั่วไป

- อากาศเย็นถึงหนาวในตอนเช้า กับมีหมอก
- ภาคใต้ตอนล่างฝนหนัก ควรระวังน้ำท่วม
- ชาวเรืออันดามัน/อ่าวไทย หลีกเลี่ยงเดินเรือบริเวณฝนฟ้าคะนอง



คำแนะนำสำหรับมะม่วง

- ❖ ระวังเพลี้ยจักจั่น ดูดกินน้ำเลี้ยง และเป็นสาเหตุของโรคราดำในมะม่วง
- ❖ ฉีดพ่นน้ำบริเวณใบ เพื่อชะล้างมูลเพลี้ยจักจั่น ป้องกันการเกิดเชื้อราดำ
- ❖ ศัตรูพืชอื่น : เพลี้ยไฟ หนอนผีเสื้อ และ โรคราแป้ง
- ❖ เมื่อมะม่วงแทงช่อดอก ควรเริ่มให้น้ำเล็กน้อย เพียงแค่หน้าดินเปียก
- ❖ ควรคลุมบริเวณโคนต้นพืช ด้วยวัสดุเหลือใช้ทางการเกษตร





พยากรณ์อากาศเกษตรเพื่อมะม่วง

ระหว่างวันที่ 1 – 7 มกราคม พ.ศ. 2567

ฉบับที่ 1/2567

กระทรวงดิจิทัลเพื่อเศรษฐกิจและสังคม

สภาวะอากาศ

ภาคเหนือ ในช่วงวันที่ 1 – 2 ม.ค. 67 อากาศเย็นถึงหนาวกับมีหมอกในตอนเช้า อุณหภูมิต่ำสุด 13 – 22 องศาเซลเซียส อุณหภูมิสูงสุด 29 – 35 องศาเซลเซียส ลมตะวันออกเฉียงเหนือ ความเร็ว 5 – 15 กม./ชม. ส่วนในช่วงวันที่ 3 – 7 ม.ค. 67 อากาศเย็นถึงหนาวในตอนเช้า และอุณหภูมิลดลงเล็กน้อย อุณหภูมิต่ำสุด 12 – 21 องศาเซลเซียส อุณหภูมิสูงสุด 28 – 34 องศาเซลเซียส ลมตะวันออกเฉียงเหนือ ความเร็ว 10 – 20 กม./ชม. บริเวณยอดดอยมีอากาศหนาวถึงหนาวจัดและมีน้ำค้างแข็งบางแห่ง อุณหภูมิต่ำสุด 3 - 10 องศาเซลเซียส

ภาคตะวันออกเฉียงเหนือ ในช่วงวันที่ 1 – 2 ม.ค. 67 อากาศเย็นถึงหนาวกับมีหมอกบางในตอนเช้า อุณหภูมิต่ำสุด 15 – 22 องศาเซลเซียส อุณหภูมิสูงสุด 30 – 34 องศาเซลเซียส บริเวณยอดภูมีอากาศหนาว อุณหภูมิต่ำสุด 12 - 14 องศาเซลเซียส ลมตะวันออกเฉียงเหนือ ความเร็ว 10 – 25 กม./ชม. ส่วนในช่วงวันที่ 3 – 7 ม.ค. 67 อากาศเย็นถึงหนาวในตอนเช้า กับมีลมแรง และอุณหภูมิลดลง 1 - 2 องศาเซลเซียส อุณหภูมิต่ำสุด 13 – 21 องศาเซลเซียส อุณหภูมิสูงสุด 29 – 33 องศาเซลเซียส บริเวณยอดภูมีอากาศหนาว อุณหภูมิต่ำสุด 9 - 14 องศาเซลเซียส ลมตะวันออกเฉียงเหนือ ความเร็ว 10 – 30 กม./ชม.

ภาคกลาง ในช่วงวันที่ 1 – 2 ม.ค. 67 อากาศเย็นกับมีหมอกบางในตอนเช้า อุณหภูมิต่ำสุด 19 – 23 องศาเซลเซียส อุณหภูมิสูงสุด 32 – 35 องศาเซลเซียส ลมตะวันออกเฉียงเหนือ ความเร็ว 10 – 20 กม./ชม. ส่วนในช่วงวันที่ 3 – 7 ม.ค. 67 อากาศเย็นในตอนเช้า และอุณหภูมิลดลงเล็กน้อย อุณหภูมิต่ำสุด 18 – 22 องศาเซลเซียส อุณหภูมิสูงสุด 31 – 34 องศาเซลเซียส ลมตะวันออกเฉียงเหนือ ความเร็ว 10 – 25 กม./ชม.

ภาคตะวันออก ในช่วงวันที่ 1 – 2 ม.ค. 67 อากาศเย็นกับมีหมอกบางในตอนเช้า โดยมีฝนเล็กน้อยบางแห่ง ส่วนมากตามแนวชายฝั่งทะเล อุณหภูมิต่ำสุด 21 – 26 องศาเซลเซียส อุณหภูมิสูงสุด 32 – 35 องศาเซลเซียส ลมตะวันออกเฉียงเหนือ ความเร็ว 10 - 30 กม./ชม. ทะเลมีคลื่นต่ำกว่า 1 เมตร ห่างฝั่งคลื่นสูงมากกว่า 1 เมตร ส่วนในช่วงวันที่ 3 – 7 ม.ค. 67 อากาศเย็นในตอนเช้า และอุณหภูมิลดลงเล็กน้อย อุณหภูมิต่ำสุด 20 – 25 องศาเซลเซียส อุณหภูมิสูงสุด 31 – 34 องศาเซลเซียส ลมตะวันออกเฉียงเหนือ ความเร็ว 15 - 30 กม./ชม. ทะเลมีคลื่นสูงประมาณ 1 เมตร ห่างฝั่งคลื่นสูง 1 - 2 เมตร

ภาคใต้ฝั่งตะวันออก ในช่วงวันที่ 1 – 3 ม.ค. 67 มีฝนฟ้าคะนองร้อยละ 20 - 40 ของพื้นที่ ตั้งแต่จังหวัดสุราษฎร์ธานีขึ้นมา ลมตะวันออกเฉียงเหนือ ความเร็ว 15 - 30 กม./ชม. ทะเลมีคลื่นสูงประมาณ 1 เมตร บริเวณที่มีฝนฟ้าคะนองคลื่นสูงมากกว่า 1 เมตร ตั้งแต่จังหวัดนครศรีธรรมราชลงไป ลมตะวันออกเฉียงเหนือ ความเร็ว 15 - 35 กม./ชม. ทะเลมีคลื่นสูง 1 - 2 เมตร บริเวณที่มีฝนฟ้าคะนองคลื่นสูงมากกว่า 2 เมตร ส่วนในช่วงวันที่ 4 – 7 ม.ค. 67 มีฝนฟ้าคะนองร้อยละ 40 - 60 ของพื้นที่ และมีฝนตกหนักบางแห่งบริเวณตอนล่าง ตั้งแต่จังหวัดสุราษฎร์ธานีขึ้นมา ลมตะวันออกเฉียงเหนือ ความเร็ว 15 - 35 กม./ชม. ทะเลมีคลื่นสูง 1 - 2 เมตร บริเวณที่มีฝนฟ้าคะนองคลื่นสูงมากกว่า 2 เมตร ตั้งแต่จังหวัดนครศรีธรรมราชลงไป ลมตะวันออกเฉียงเหนือ ความเร็ว 20 - 35 กม./ชม. ทะเลมีคลื่นสูงประมาณ 2 เมตร บริเวณที่มีฝนฟ้าคะนองคลื่นสูงมากกว่า 2 เมตร อุณหภูมิต่ำสุด 21 – 26 องศาเซลเซียส อุณหภูมิสูงสุด 28 – 32 องศาเซลเซียส

ภาคใต้ฝั่งตะวันตก ในช่วงวันที่ 1 – 3 ม.ค. 67 มีฝนฟ้าคะนองร้อยละ 10 - 30 ของพื้นที่ ลมตะวันออกเฉียงเหนือ ความเร็ว 15 - 30 กม./ชม. ทะเลมีคลื่นสูงประมาณ 1 เมตร บริเวณที่มีฝนฟ้าคะนองและห่างฝั่งคลื่นสูงมากกว่า 1 เมตร ส่วนในช่วงวันที่ 4 – 7 ม.ค. 67 มีฝนฟ้าคะนองร้อยละ 20 - 40 ของพื้นที่ ลมตะวันออกเฉียงเหนือ ความเร็ว 15 - 35 กม./ชม. ทะเลมีคลื่นสูงประมาณ 1 เมตร บริเวณที่มีฝนฟ้าคะนองและห่างฝั่งคลื่นสูง 1 - 2 เมตร อุณหภูมิต่ำสุด 23 – 26 องศาเซลเซียส อุณหภูมิสูงสุด 31 – 35 องศาเซลเซียส

ข้อควรระวัง บริเวณประเทศไทยตอนบนจะมีอากาศหนาวเย็นในตอนเช้าเกษตรกรควรให้ความอบอุ่นแก่ตนเองอย่างเพียงพอและดูแลสุขภาพสภาพให้แข็งแรง อนึ่ง ในช่วงวันที่ 4 - 7 ม.ค. บริเวณภาคใต้ตอนล่างจะมีฝนตกหนัก ชาวเรือบริเวณอ่าวไทยและอันดามันควรเพิ่มความระมัดระวังในการเดินเรือและหลีกเลี่ยงการเดินเรือในบริเวณที่มีฝนฟ้าคะนอง

สภาวะอากาศที่มีผลกระทบต่อมะม่วง

ในช่วงวันที่ 1 – 2 ม.ค. บริเวณประเทศไทยตอนบนจะมียังคงมีอากาศเย็นถึงหนาวกับมีหมอกในตอนเช้า เกษตรกรควรระวังการสัญจร รวมทั้งควรระวังและป้องกันความเสียหายที่จะเกิดขึ้นกับพืชผลทางการเกษตรไว้ด้วย สำหรับสภาพอากาศที่แห้งและมีแดดจัดในตอนกลางวัน เกษตรกรควรระวังศัตรูพืชจำพวกปากดูด เช่น เพลี้ยและไรต่างๆ นอกจากนี้เกษตรกรควรเพิ่มการให้น้ำแก่พืชอย่างเหมาะสมเพื่อป้องกันพืชขาดน้ำ รวมทั้งควรคลุมดินบริเวณแปลงปลูกพืชและโคนต้นพืชด้วยวัสดุเหลือใช้ทางการเกษตร เพื่อชะลอการระเหยของน้ำบริเวณผิวดินและรักษาความชื้นในดิน รวมทั้งควรระวังและป้องกันการเกิดอัคคีภัย โดยทำแนวกันไฟรอบพื้นที่เพาะปลูก อาคารบ้านเรือน และโรงเก็บพืชผลทางการเกษตร ส่วนผู้ที่ต้องการปลูกพืชไร่รุ่นใหม่ควรเลือกพืชที่อายุสั้น และใช้น้ำน้อย รวมทั้งควรใช้น้ำอย่างประหยัด เพื่อจะได้มีน้ำใช้ตลอดช่วงแล้ง ส่วนบริเวณภาคใต้ตอนล่างจะมีฝนฟ้าคะนองและมีฝนตกหนักได้ในบางพื้นที่ เกษตรกรควรระวังศัตรูพืชจำพวกเชื้อราไว้ด้วย

เนื่องจากขณะนี้บริเวณประเทศไทยตอนบนอากาศแห้ง ทำให้น้ำระเหยไปจากดินและพืชได้มาก เกษตรกรที่ปลูกมะม่วงซึ่งอยู่ในระยะแทงช่อดอกถึงติดผลอ่อน ควรบำรุงรักษาต้นมะม่วงให้มีความสมบูรณ์อยู่เสมอเพื่อเพิ่มโอกาสในการติดผลได้ดียิ่งขึ้น เมื่อมะม่วงแทงช่อดอกควรเริ่มให้น้ำเล็กน้อย เพียงแค่หน้าดินเปียก แต่ควรให้ต่อเนื่อง เพื่อให้ดอกมีความสมบูรณ์ ซึ่งจะช่วยให้ติดผลได้ดี และเมื่อติดผลแล้ว ให้เพิ่มปริมาณน้ำที่เล็กน้อย เมื่อติดผลอ่อนขนาดเท่าหัวไม้ขีด ควรให้ใส่ปุ๋ยเพื่อเร่งการเจริญเติบโตของผลและควรคลุมบริเวณโคนต้นพืชด้วยวัสดุเหลือใช้ทางการเกษตร เช่น ใบไม้ ฟางข้าว และหญ้าแห้ง เป็นต้น เพื่อสงวนความชื้นในดิน นอกจากนี้ควรระวังและป้องกันการระบาดของศัตรูพืชจำพวกปากดูด ได้แก่ เพลี้ยจักจั่นในมะม่วง ซึ่งจะดูดกินน้ำเลี้ยงจากดอกและช่อดอก ทำให้ดอกร่วงหล่น หรือหากดูดน้ำเลี้ยงที่ผลอ่อนก็จะทำให้ผลอ่อนร่วงหล่น มะม่วงไม่ค่อยติดผล นอกจากนี้ในช่วงที่มีหมอก ทำให้ความชื้นในอากาศมีมาก มูลที่เพลี้ยจักจั่นขับถ่ายออกมาเป็นน้ำหวานยังเป็นสาเหตุที่ทำให้เกิดการระบาดของโรคราดำในมะม่วงเพิ่มขึ้น ส่งผลให้ใบมะม่วงสังเคราะห์อาหารได้น้อยลงและผลมะม่วงร่วงหล่น ผลติดสีดำนานำรับประทาน สำหรับโรคและแมลงศัตรูพืชอื่นๆ ในระยะนี้ ควรเฝ้าระวังและป้องกันแมลงประเภทเพลี้ยไฟ หนอนผีเสื้อกัดกินมะม่วง และโรคราแป้ง ทั้งนี้ในระยะที่ออกดอกและติดผลอ่อนขนาดเล็ก ให้หยุดพ่นสารเคมีป้องกันกำจัดแมลงทุกชนิดทันที ส่วนในระยะผลโตขนาดเท่าหัวไม้ขีดให้ฉีดพ่นสารสารเคมีเพื่อป้องกันกำจัดแมลง เช่น เพลี้ยจักจั่น หนอนเจาะผลอ่อนได้

ในวาระดิถีขึ้นปีใหม่ 2567 ขออวยพรให้เกษตรกรประสบแต่ความสุข คิดหวังสิ่งใดในสิ่งที่ขอขอให้สมความปรารถนาทุกประการ

เผยแพร่โดย ส่วนอุตุวิทยามหาวิทยาลัย กองพัฒนามหาวิทยาลัย

กรมอุตุวิทยามหาวิทยาลัย โทร.02-3669336

NT

ออกประกาศวันจันทร์ที่ 1 มกราคม 2567

ปริมาณฝนสะสม
ระหว่างวันที่ 25 - 31 ธันวาคม 2566

