

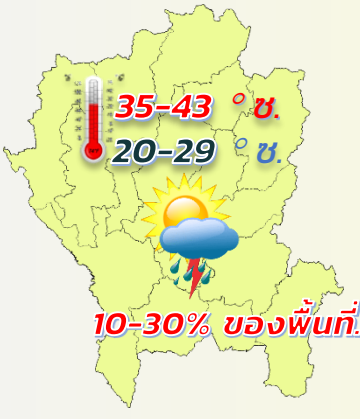


# พยากรณ์อากาศเกษตรเพื่อพืชและสัตว์เศรษฐกิจ

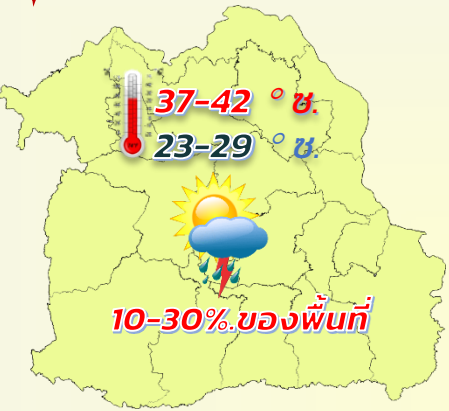
ระหว่าง วันที่ 15 - 21 เมษายน 2567

**ข้อควรระวัง**

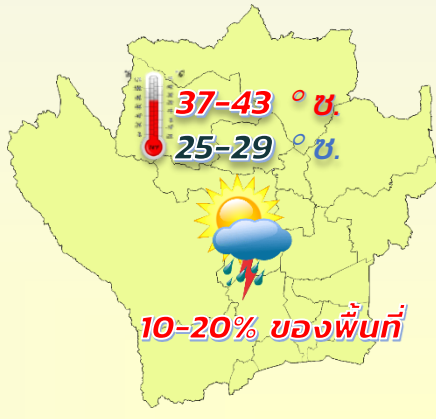
บริเวณประเทศไทย : อากาศร้อนอบอ้าวและมีแดดจัดในตอนกลางวัน เกษตรกรควรหลีกเลี่ยงการทำงานกลางแจ้งบริเวณที่แดดจัด เพื่อป้องกันโรคลมแดด



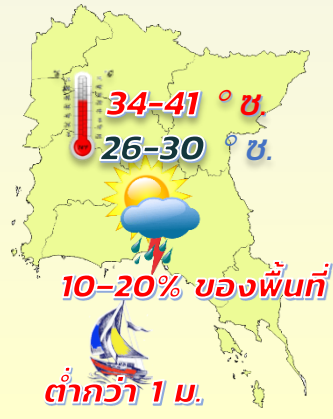
ภาคเหนือ



ภาคตะวันออกเฉียงเหนือ



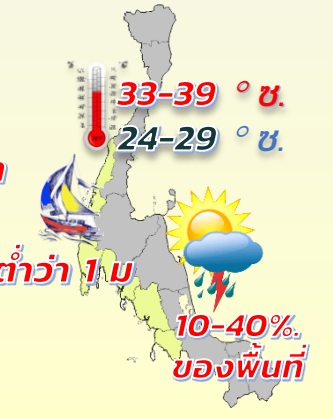
ภาคกลาง



ภาคตะวันออก



ภาคใต้-ออก



ภาคใต้-ตก



## ข่าวอากาศเกษตร เพื่อ ไม้ผล



**ลักษณะอากาศ ประเทศไทย :** มีอากาศร้อนอบอ้าวและมีแดดจัดในตอนกลางวัน โดยในช่วง 15-17 เม.ย. : บริเวณประเทศไทยตอนบน จะมีฝนฟ้าคะนอง และลมกระโชกแรงบางพื้นที่

### คำแนะนำ

เกษตรกรที่ปลูกไม้ผล ควรระวังการระบาดของศัตรูพืชจำพวกปากดูด เช่น เพลี้ยและไร เป็นต้น ซึ่งมีพบระบาดในช่วงที่มีความชื้นในอากาศต่ำ อากาศร้อนอบอ้าว และมีฝนตกน้อย โดยศัตรูพืชดังกล่าวจะดูดกินน้ำเลี้ยงจากส่วนต่างๆ ของพืช ทำให้พืชทรุดโทรม ผลผลิตด้อยคุณภาพ แล้วยังเป็นจุดเริ่มต้นของโรคพืชที่เกิดจากเชื้อราบางชนิด



ระวัง เพลี้ยแป้ง ในทุเรียน มีกระบาดได้ดีในสภาพอากาศที่ร้อนอบอ้าวและมีฝนน้อย



ไรแดงแอฟริกัน ในส้ม เข้าทำลายส่วนของใบและผล ทำให้ผลผลิตด้อยคุณภาพ



หากพบการระบาดของให้ตัดกิ่งที่เป็นโรคแล้วนำไปเผาทำลายนอกแปลงปลูก



# พยากรณ์อากาศเกษตรเพื่อไม้ผล ระหว่างวันที่ 15 - 21 เมษายน พ.ศ. 2567

กระทรวงดิจิทัลเพื่อเศรษฐกิจและสังคม

ฉบับที่ 16/2567

## สภาวะอากาศ

**ภาคเหนือ** อากาศร้อนถึงร้อนจัดโดยทั่วไปกับมีฟ้าหลัวในตอนกลางวัน และมีฝนฟ้าคะนองร้อยละ 10-30 ของพื้นที่ตลอดช่วง โดยในช่วงวันที่ 15-16 เม.ย. มีลมกระโชกแรง และลูกเห็บตกบางแห่ง อุณหภูมิต่ำสุด 20-29 องศาเซลเซียส อุณหภูมิสูงสุด 35-43 องศาเซลเซียส ลมตะวันตกเฉียงใต้ ความเร็ว 5-15 กม./ชม.

**ภาคตะวันออกเฉียงเหนือ** อากาศร้อนถึงร้อนจัดโดยทั่วไปกับมีฟ้าหลัวในตอนกลางวัน และมีฝนฟ้าคะนองร้อยละ 10-30 ของพื้นที่ตลอดช่วง โดยในช่วงวันที่ 15-17 เม.ย. มีลมกระโชกแรง และลูกเห็บตกบางแห่ง อุณหภูมิต่ำสุด 23-29 องศาเซลเซียส อุณหภูมิสูงสุด 37-42 องศาเซลเซียส ลมตะวันตกเฉียงใต้ ความเร็ว 5-15 กม./ชม.

**ภาคกลาง** อากาศร้อนถึงร้อนจัดโดยทั่วไปกับมีฟ้าหลัวในตอนกลางวัน และมีฝนฟ้าคะนองร้อยละ 10-20 ของพื้นที่ ตลอดช่วง โดยในช่วงวันที่ 15-16 เม.ย. มีลมกระโชกแรง และลูกเห็บตกบางแห่ง อุณหภูมิต่ำสุด 25-29 องศาเซลเซียส อุณหภูมิสูงสุด 37-43 องศาเซลเซียส ลมตะวันตกเฉียงใต้ ความเร็ว 10-20 กม./ชม.

**ภาคตะวันออก** อากาศร้อนโดยทั่วไปกับมีฟ้าหลัวในตอนกลางวัน และมีอากาศร้อนจัดบางแห่ง โดยมีฝนฟ้าคะนองร้อยละ 10-20 ของพื้นที่ ตลอดช่วง โดยในช่วงวันที่ 15-17 เม.ย. มีลมกระโชกแรงบางแห่ง ในช่วงวันที่ 15-18 เม.ย. ลมใต้ ความเร็ว 10-30 กม./ชม. ทะเลมีคลื่นต่ำกว่า 1 เมตร บริเวณที่มีฝนฟ้าคะนองคลื่นสูงมากกว่า 1 เมตร ในช่วงวันที่ 19-21 เม.ย. ลมตะวันตกเฉียงใต้ ความเร็ว 10-30 กม./ชม. ทะเลมีคลื่นต่ำกว่า 1 เมตร บริเวณที่มีฝนฟ้าคะนองคลื่นสูงมากกว่า 1 เมตร อุณหภูมิต่ำสุด 26-30 องศาเซลเซียส อุณหภูมิสูงสุด 34-41 องศาเซลเซียส

**ภาคใต้ (ฝั่งตะวันออก)** อากาศร้อนถึงร้อนจัดในตอนกลางวัน ตลอดช่วง ในช่วงวันที่ 15-18 เม.ย. 67 มีฝนฟ้าคะนองร้อยละ 10-20 ของพื้นที่ ลมตะวันออกเฉียงใต้ ความเร็ว 10-30 กม./ชม. ทะเลมีคลื่นต่ำกว่า 1 เมตร บริเวณที่มีฝนฟ้าคะนองคลื่นสูงมากกว่า 1 เมตร ส่วนในช่วงวันที่ 19-21 เม.ย. 67 มีฝนฟ้าคะนองร้อยละ 20-40 ของพื้นที่ และมีฝนตกหนักบางแห่ง บริเวณตอนล่างของภาค ตั้งแต่ จ.สุราษฎร์ธานี ขึ้นมา ลมตะวันตก ความเร็ว 10-30 กม./ชม. ทะเลมีคลื่นต่ำกว่า 1 เมตร บริเวณที่มีฝนฟ้าคะนองคลื่นสูงมากกว่า 1 เมตร ตั้งแต่ จ. นครศรีธรรมราช ลงไป ลมตะวันออก ความเร็ว 10-30 กม./ชม. ทะเลมีคลื่นต่ำกว่า 1 เมตร บริเวณที่มีฝนฟ้าคะนองคลื่นสูงมากกว่า 1 เมตร อุณหภูมิต่ำสุด 23-28 องศาเซลเซียส อุณหภูมิสูงสุด 33-40 องศาเซลเซียส

**ภาคใต้ (ฝั่งตะวันตก)** อากาศร้อนในตอนกลางวัน ตลอดช่วง ในช่วงวันที่ 15-18 เม.ย. 67 มีฝนฟ้าคะนองร้อยละ 10-20 ของพื้นที่ ลมตะวันออก ความเร็ว 10-30 กม./ชม. ทะเลมีคลื่นต่ำกว่า 1 เมตร บริเวณที่มีฝนฟ้าคะนองคลื่นสูงมากกว่า 1 เมตร ส่วนในช่วงวันที่ 19-21 เม.ย. 67 มีฝนฟ้าคะนองร้อยละ 20-40 ของพื้นที่ และมีฝนตกหนักบางแห่ง บริเวณตอนล่างของภาค ลมตะวันตกเฉียงเหนือ ความเร็ว 10-30 กม./ชม. ทะเลมีคลื่นต่ำกว่า 1 เมตร บริเวณที่มีฝนฟ้าคะนองคลื่นสูงมากกว่า 1 เมตร อุณหภูมิต่ำสุด 24-29 องศาเซลเซียส อุณหภูมิสูงสุด 33 - 39 องศาเซลเซียส

**ข้อควรระวัง** ขอให้ประชาชนบริเวณประเทศไทยตอนบนดูแลสุขภาพ เนื่องจากอากาศที่ร้อนอบอ้าว สำหรับในช่วงวันที่ 15-17 เม.ย. 67 ขอให้ประชาชน ระวังอันตรายจากฝนฟ้าคะนอง ลมกระโชกแรง และลูกเห็บตกที่อาจจะเกิดขึ้นได้ โดยหลีกเลี่ยงการอยู่ในที่โล่งแจ้ง ใต้ต้นไม้ใหญ่ สิ่งปลูกสร้าง และป้ายโฆษณาที่ไม่แข็งแรง

## สภาวะอากาศที่มีผลกระทบต่อไม้ผล

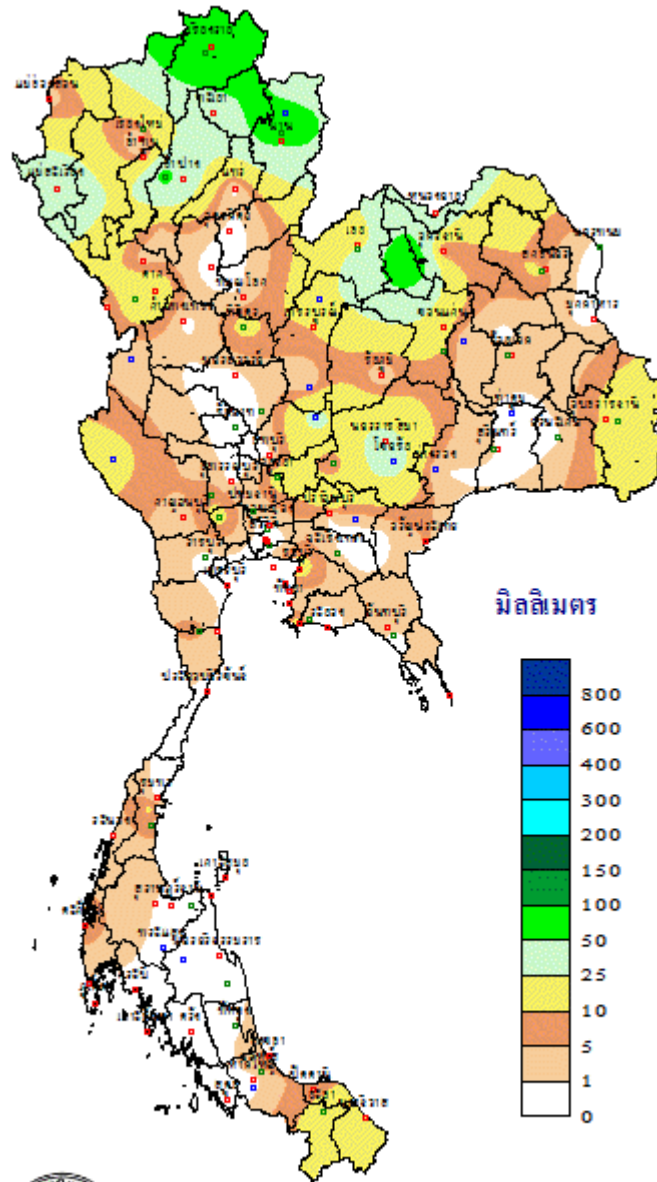
จากสภาพอากาศที่ร้อนอบอ้าวทั่วไปในตอนกลาง โดยเฉพาะบริเวณประเทศไทยตอนบนจะมีอากาศร้อนถึงร้อนจัด เกษตรกรควรดูแลสุขภาพ เนื่องจากอากาศที่ร้อนถึงร้อนจัด โดยหลีกเลี่ยงการทำงานกลางแจ้งบริเวณที่มีแดดจัดเป็นเวลานาน หากมีความจำเป็นควรสวมใส่เสื้อผ้าที่สามารถระบายอากาศได้ดีและดื่มน้ำบ่อยๆ เพื่อป้องกันร่างกายขาดน้ำและการเป็นโรคลมแดด (Heatstroke) นอกจากนี้ในบางพื้นที่อาจมีพายุฝนฟ้าคะนอง ลมกระโชกแรงเกิดขึ้นได้ในบางพื้นที่ โดยเฉพาะในช่วงวันที่ 15-17 เม.ย. เกษตรกรควรเตรียมการป้องกันและระวังความเสียหายที่อาจเกิดผลกระทบต่อผลผลิตทางการเกษตรและอันตรายต่อสัตว์เลี้ยงไว้ด้วย โดยให้นำสัตว์เลี้ยงกลับเข้าโรงเรือน ไม่ควรปล่อยไว้กลางแจ้งในขณะที่เกิดฝนฟ้าคะนอง เพราะสัตว์เลี้ยงอาจได้รับอันตรายจากฟ้าผ่าได้

**สำหรับเกษตรกรที่ปลูกไม้ผล** ในช่วงที่มีอากาศร้อนอบอ้าว และมีฝนฟ้าคะนองบางพื้นที่ ประกอบกับความชื้นในอากาศต่ำ ซึ่งจะเป็นปัจจัยที่เอื้อต่อการแพร่ระบาดของศัตรูพืชจำพวกปากดูด (เพลี้ยและไร) เช่น **เพลี้ยแป้ง** เป็นแมลงขนาดเล็กสีขาวชอบดูดกินน้ำเลี้ยงจากส่วนต่างๆ ของพืช เช่น ใบ ยอดอ่อน ช่อดอก และผล แล้วยังเป็นแหล่งเพาะของโรคราดำ **เพลี้ยอ่อน** เป็นเพลี้ยที่มีขนาดเล็กสีเขียวอ่อนไปจนถึงสีดำเข้ม ดูดกินน้ำเลี้ยงตามยอด ใบอ่อน และดอก **เพลี้ยไฟ** จะมีลักษณะเรียวยาว มีปีกแคบ ดูดกินน้ำเลี้ยงจากใบ ยอดอ่อน และดอก ซึ่งการระบาดของเพลี้ยชนิดต่างๆ จะทำให้พืชชะงักการเจริญเติบโต แคระแกร็น คุณภาพของผลผลิตลดลง แล้วยังเป็นแหล่งแพร่กระจายโรคพืชต่างๆ ด้วย สำหรับการป้องกันและกำจัดเพลี้ยในไม้ผลสามารถทำได้โดยตัดแต่งกิ่งหรือส่วนที่เพลี้ยทำลายแล้วนำเผาทำลายนอกแปลงปลูก หรืออาจใช้เชื้อราบีเวอร์เรีย (Beauveria) หรือจุลินทรีย์ที่มีคุณสมบัติสามารถทำลายเพลี้ยได้ผสมกับน้ำตามอัตราส่วนแล้วฉีดพ่นให้ทั่วทั้งต้น **ส่วนศัตรูพืชจำพวกไรต่างๆ** เป็นศัตรูพืชที่เป็นปัญหาที่สำคัญในการดูแลรักษาสวนไม้ผล โดยเฉพาะในไม้ผลประเภทส้ม ทุเรียน และมะม่วง มักพบการระบาดของ **ไรแดงแอฟริกัน** ชนิดนี้จะทำลายใบและผล **ไรเหลืองส้ม** ชนิดนี้ทำลายใบและผลส้มเช่นเดียวกับไรแดงแอฟริกัน ส่วน **ไรขาวพริก** ชนิดนี้จะทำลายใบอ่อนและผลอ่อน สำหรับ

ารป้องกันและการกำจัด เริ่มตั้งแต่ก่อนทำการปลูก เกษตรกร ควรทำความสะอาดโดยกำจัดเศษกิ่งไม้ใบไม้และวัชพืชในแปลง เพราะการทำลายเศษพืชช่วยลดโอกาสให้โรคและแมลงได้ หรือใช้สารเคมี การใช้สารเคมีมีความสำคัญในการป้องกันและกำจัดศัตรูพืช ควรใช้สารที่เหมาะสมกับชนิดและประเภทของศัตรู นอกจากนี้การใช้สิ่งมีชีวิตช่วยควบคุมศัตรูพืช เช่น การใช้แมลงศัตรูธรรมชาติ หรือการใช้สาหร่าย สามารถช่วยลดการระบาดของศัตรูได้ รวมทั้งการคัดเลือกสารพันธุ์ที่ต้านทานโรค แต่ทั้งนี้เกษตรกรควรใส่ใจในการตรวจสอบต้นไม้ในทุกๆระยะเวลา และทำการป้องกันและกำจัดศัตรูพืชตามความเหมาะสม

\*\*\*\*\*

ปริมาณฝนสะสม 7 วันที่ผ่านมา  
ระหว่างวันที่ 8 - 14 เมษายน 2567



THAI METEOROLOGICAL DEPARTMENT

ส่วนอุตุนิยมวิทยาเกษตร กองพัฒนาอุตุนิยมวิทยา  
กรมอุตุนิยมวิทยา

เผยแพร่โดย ส่วนอุตุนิยมวิทยาเกษตร กองพัฒนาอุตุนิยมวิทยา

ออกประกาศ วันจันทร์ที่ 15 เมษายน 2567

กรมอุตุนิยมวิทยา 02-3669336

[ PK ]