



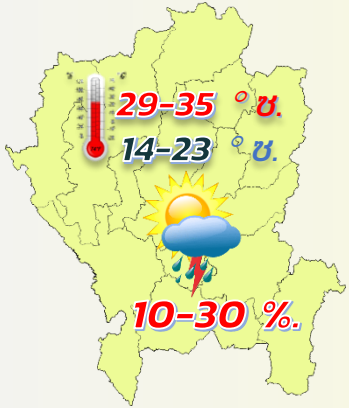
พยากรณ์อากาศเกษตรเพื่อพืชและสัตว์เศรษฐกิจ

ระหว่าง วันที่ 15 - 21 มกราคม 2567

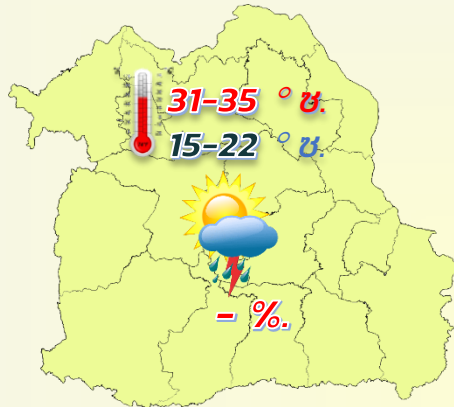


ข้อควรระวัง

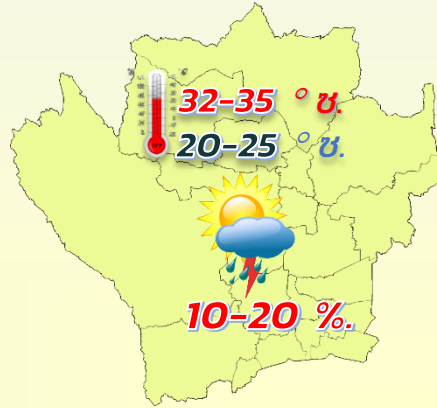
บริเวณภาคเหนือ ระวังอันตรายจากพายุฝนฟ้าคะนอง ลมกระโชกแรง และลูกเห็บตก



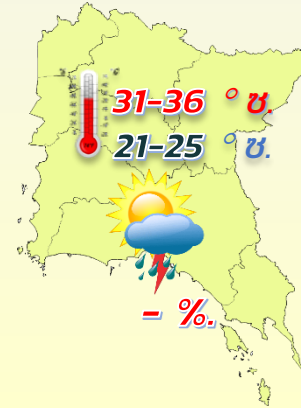
ภาคเหนือ



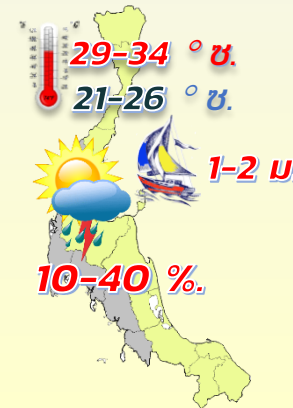
ภาคตะวันออกเฉียงเหนือ



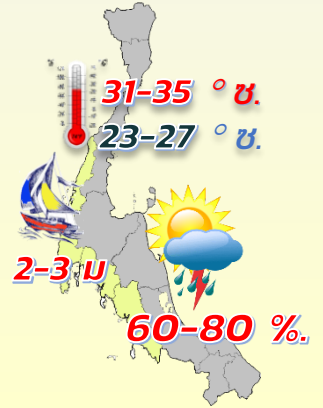
ภาคกลาง



ภาคตะวันออก



ภาคใต้-ออก



ภาคใต้-ตก



พยากรณ์อากาศเกษตร เพื่อ กาแฟ



ช่วงวันที่ 15-17 ม.ค. 67 จะมีพายุฝนฟ้าคะนอง ลมกระโชกแรง และลูกเห็บตกได้บางพื้นที่ บริเวณภาคเหนือ จากนั้นอุณหภูมิจะสูงขึ้นและมีหมอกในตอนเช้า

คำแนะนำ

เกษตรกรที่ปลูกกาแฟบริเวณประเทศไทยตอนบนควรเฝ้าระวังโรคพืชที่เกิดจากเชื้อรา เช่น โรคราสนิม โรคนแตนแทรกคโนส และโรคราดำ เป็นต้น ส่วนเกษตรกรที่ปลูกกาแฟบริเวณภาคใต้ควรเฝ้าระวังศัตรูจำพวกหนอนและเพลี้ย



หมั่นสำรวจ หากพบการระบาดของโรค หรือแมลงศัตรู ควรรีบกำจัด



ระวัง โรคพืชที่เกิดจากเชื้อรา เช่น โรคราดำ โรคราสนิม



ระวัง ศัตรูจำพวกหนอน เช่น หนอนเจาะกิ่ง-ลำต้น



พยากรณ์อากาศเพื่อชาวสวนกาแฟ ระหว่างวันที่ 15 - 21 มกราคม พ.ศ. 2567

กระทรวงดิจิทัลเพื่อเศรษฐกิจและสังคม

ฉบับที่ 3/2567

สภาวะอากาศ

ภาคเหนือ ในช่วงวันที่ 15-17 ม.ค. 67 มีพายุฝนฟ้าคะนองร้อยละ 10-30 ของพื้นที่ กับมีลมกระโชกแรงและลูกเห็บตกบางแห่ง อุณหภูมิต่ำสุด 17-23 องศาเซลเซียส อุณหภูมิสูงสุด 29-34 องศาเซลเซียส ส่วนในช่วงวันที่ 18-21 ม.ค. 67 อากาศเย็นถึงหนาวในตอนเช้า อุณหภูมิจะลดลง 2-4 องศาเซลเซียส อุณหภูมิต่ำสุด 14-21 องศาเซลเซียส อุณหภูมิสูงสุด 30-35 องศาเซลเซียส บริเวณยอดดอยมีอากาศหนาวถึงหนาวจัด กับมีน้ำค้างแข็งบางแห่ง อุณหภูมิต่ำสุด 4-10 องศาเซลเซียส ลมตะวันออกเฉียงใต้ ความเร็ว 10 - 15 กม./ชม.

ภาคตะวันออกเฉียงเหนือ ในช่วงวันที่ 15-17 ม.ค. 67 มีอากาศเย็นถึงหนาวในตอนเช้า และอุณหภูมิจะลดลง 1-2 องศาเซลเซียส กับมีลมแรง อุณหภูมิต่ำสุด 15-21 องศาเซลเซียส อุณหภูมิสูงสุด 31-33 องศาเซลเซียส บริเวณยอดดอยมีอากาศหนาว อุณหภูมิต่ำสุด 10-15 องศาเซลเซียส ลมตะวันออกเฉียงเหนือ ความเร็ว 10-30 กม./ชม. ส่วนในวันที่ 18-21 ม.ค. 67 อากาศเย็นกับมีหมอกในตอนเช้า อุณหภูมิจะสูงขึ้น 1-3 องศาเซลเซียส อุณหภูมิต่ำสุด 17-22 องศาเซลเซียส อุณหภูมิสูงสุด 32-35 องศาเซลเซียส บริเวณยอดดอยมีอากาศหนาว อุณหภูมิต่ำสุด 12-16 องศาเซลเซียส ลมตะวันออกเฉียงใต้ ความเร็ว 10-20 กม./ชม.

ภาคกลาง ในช่วงวันที่ 15-17 ม.ค. 67 มีฝนฟ้าคะนองร้อยละ 10-20 ของพื้นที่ ในช่วงวันที่ 15-16 ม.ค. 67 โดยมีอากาศเย็นในตอนเช้า อุณหภูมิจะลดลง 1-2 องศาเซลเซียส อุณหภูมิต่ำสุด 20-23 องศาเซลเซียส อุณหภูมิสูงสุด 32-34 องศาเซลเซียส ลมตะวันออกเฉียงเหนือ ความเร็ว 10-25 กม./ชม. ส่วนในช่วงวันที่ 18-21 ม.ค. 67 อากาศเย็นกับมีหมอกบางในตอนเช้า อุณหภูมิต่ำสุด 22-25 องศาเซลเซียส อุณหภูมิสูงสุด 32-35 องศาเซลเซียส ลมตะวันออกเฉียงใต้ ความเร็ว 10-15 กม./ชม.

ภาคตะวันออก ในช่วงวันที่ 15-17 ม.ค. 67 อากาศเย็นในตอนเช้า และอุณหภูมิจะลดลงเล็กน้อย อุณหภูมิต่ำสุด 21-25 องศาเซลเซียส อุณหภูมิสูงสุด 31-34 องศาเซลเซียส ลมตะวันออกเฉียงเหนือ ความเร็ว 10-30 กม./ชม. ทะเลมีคลื่นต่ำกว่า 1 เมตร ห่างฝั่งและบริเวณที่มีฝนฟ้าคะนองคลื่นสูงประมาณ 1 เมตร ส่วนในช่วงวันที่ 18-21 ม.ค. 67 อากาศเย็นกับมีหมอกในตอนเช้า อุณหภูมิจะสูงขึ้น 1-2 องศาเซลเซียส อุณหภูมิต่ำสุด 22-25 องศาเซลเซียส อุณหภูมิสูงสุด 32-36 องศาเซลเซียส ลมตะวันออกเฉียงใต้ ความเร็ว 10-30 กม./ชม. ทะเลมีคลื่นต่ำกว่า 1 เมตร ห่างฝั่งและบริเวณที่มีฝนฟ้าคะนองคลื่นสูงประมาณ 1 เมตร

ภาคใต้ (ฝั่งตะวันออก) ในช่วงวันที่ 15-18 ม.ค. 67 มีฝนฟ้าคะนองร้อยละ 20-40 ของพื้นที่ โดยมีฝนตกหนักบางแห่งส่วนมากทางตอนล่างของภาค ตั้งแต่จังหวัดสุราษฎร์ธานี ขึ้นมา ลมตะวันออกเฉียงเหนือ ความเร็ว 15-35 กม./ชม. ทะเลมีคลื่นสูง 1-2 เมตร บริเวณที่มีฝนฟ้าคะนองคลื่นสูงมากกว่า 2 เมตร ตั้งแต่จังหวัดนครศรีธรรมราช ลงไป ลมตะวันออก ความเร็ว 20-35 กม./ชม. ทะเลมีคลื่นสูงประมาณ 2 เมตร บริเวณที่มีฝนฟ้าคะนองคลื่นสูงมากกว่า 2 เมตร ส่วนในช่วงวันที่ 19-21 ม.ค. 67 มีฝนฟ้าคะนองร้อยละ 10-20 ของพื้นที่ ตั้งแต่จังหวัดสุราษฎร์ธานี ขึ้นมา ลมตะวันออก ความเร็ว 15-30 กม./ชม. ทะเลมีคลื่นสูงประมาณ 1 เมตร บริเวณที่มีฝนฟ้าคะนองคลื่นสูงมากกว่า 1 เมตร ตั้งแต่จังหวัดนครศรีธรรมราช ลงไป ลมตะวันออก ความเร็ว 15-35 กม./ชม. ทะเลมีคลื่นสูง 1-2 เมตร บริเวณที่มีฝนฟ้าคะนองคลื่นสูงมากกว่า 2 เมตร อุณหภูมิต่ำสุด 21-26 องศาเซลเซียส อุณหภูมิสูงสุด 29-34 องศาเซลเซียส

ภาคใต้ (ฝั่งตะวันตก) มีฝนฟ้าคะนองร้อยละ 10–30 ของพื้นที่ ตลอดช่วง ลมตะวันออกเฉียง ความเร็ว 15–30 กม./ชม. ทะเลมีคลื่นสูงประมาณ 1 เมตร บริเวณที่มีฝนฟ้าคะนองและห่างฝั่งคลื่นสูงมากกว่า 1 เมตร อุณหภูมิต่ำสุด 23–27 องศาเซลเซียส อุณหภูมิสูงสุด 31–35 องศาเซลเซียส

ข้อควรระวัง ในช่วงวันที่ 15-17 ม.ค. ขอให้ประชาชนบริเวณภาคเหนือตอนบน ระวังอันตรายจากพายุฝนฟ้าคะนอง กับมีลมกระโชกแรง และลูกเห็บตกบางแห่งที่จะเกิดขึ้น สำหรับเกษตรกรควรเตรียมการป้องกันและระวังความเสียหายที่จะเกิดต่อผลผลิตทางการเกษตร ส่วนในช่วงวันที่ 15–18 ม.ค. ประชาชนในภาคใต้ฝั่งตะวันออกตอนล่าง ระวังอันตรายจากฝนตกหนัก

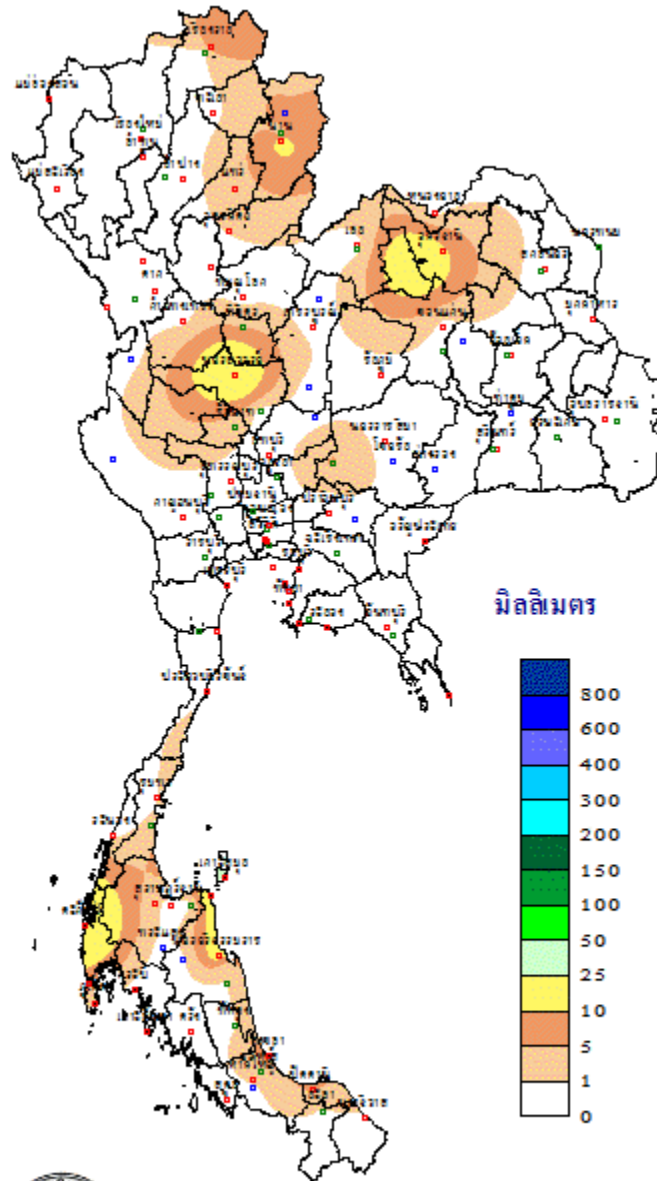
สภาวะอากาศที่มีผลกระทบต่อกาแพ

ในช่วงวันที่ 15-17 มกราคม บริเวณประเทศไทยตอนบน โดยเฉพาะภาคเหนือจะมีพายุฝนฟ้าคะนอง ลมกระโชกแรง และลูกเห็บตกบางพื้นที่ เกษตรกรควรระวังอันตรายและป้องกันความเสียหายจากสภาวะดังกล่าว โดยหลีกเลี่ยงการอยู่ในที่โล่งแจ้ง ใต้ต้นไม้ใหญ่ ป้ายโฆษณา และสิ่งปลูกสร้างที่ไม่แข็งแรง ส่วนบริเวณภาคใต้จะมีฝนเพิ่ม และมีฝนตกหนักบางพื้นที่ทางตอนล่างของภาค เกษตรกรควรระวังอันตรายและป้องกันความเสียหายจากสภาวะดังกล่าว สำหรับคลื่นลมบริเวณอ่าวไทยตอนล่าง จะมีคลื่นสูงประมาณ 2 เมตร ชาวเรือและชาวประมงควรเพิ่มความระมัดระวังในการเดินเรือ และหลีกเลี่ยงการเดินเรือในบริเวณที่มีฝนฟ้าคะนอง ส่วนในช่วงวันที่ 15-21 มกราคม บริเวณประเทศไทยตอนบนอุณหภูมิจะสูงขึ้น ทำให้มีหมอกในตอนเช้า เกษตรกรควรเพิ่มความระมัดระวังในการใช้รถใช้ถนน ขณะสัญจรผ่านบริเวณที่มีหมอก ส่วนภาคใต้ปริมาณและการกระจายของฝนจะลดลง

สำหรับเกษตรกรที่ปลูกกาแพบริเวณประเทศไทยตอนบนควรเฝ้าระวังการระบาดของโรคที่เกิดจากเชื้อรา เนื่องจากสภาพอากาศที่มีอากาศเย็นกับมีหมอกในตอนเช้า และมีฝนฟ้าคะนองบางพื้นที่ ซึ่งเป็นปัจจัยที่เอื้อต่อการแพร่ระบาดของ เช่น โรคราสนิม โรคแอนแทรคโนส และโรคราดำ เป็นต้น โดยหมั่นสำรวจแปลงปลูกหากพบการระบาดของโรคดังกล่าว เกษตรกรควรกำจัดโดยการฉีดพ่นด้วยสารเคมีหรือตัดแต่งกิ่งที่เป็นโรคแล้วนำไปเผาทำลายนอกแปลงปลูก ส่วนเกษตรกรที่ปลูกกาแพบริเวณภาคใต้ควรเฝ้าระวังศัตรูจำพวกหนอนและศัตรูจำพวกปากดูด เนื่องจากสภาพอากาศที่แห้งและมีฝนน้อย สำหรับศัตรูกาแพที่มักพบ เช่น หนอนเจาะกิ่งและลำต้น โดยหนอนเจาะเข้าไปกินเนื้อเยื่อภายในกิ่งและลำต้น ทำให้กิ่งและลำต้นแห้งตาย เกษตรกรหมั่นตรวจดูตามกิ่งและลำต้นกาแพอยู่เสมอ หากพบการเข้าทำลายของหนอนเจาะกิ่งกาแพ ให้ตัดกิ่งและลำต้นออกไปเผาทำลายนอกแปลงปลูก ส่วนศัตรูจำพวกปากดูด เช่น เพลี้ยแป้งกาแพ เป็นเพลี้ยแป้งรูปไข่สีชมพูปนม่วงอ่อนมีไข่สีขาวปกคลุมอยู่รอบ โดยตัวอ่อนและตัวเต็มวัยดูดกินน้ำเลี้ยงบริเวณยอดอ่อน กิ่ง ก้าน ใบ ทำให้ยอดหงิกงอผิดปกติ ต้นชะงักการเจริญเติบโต และทรุดโทรม เกษตรกรควรหมั่นสำรวจตรวจดูตามยอดอ่อน ใบอ่อน กิ่ง ก้านใบของกาแพอยู่เสมอหากพบการเข้าทำลายให้ตัดบริเวณที่ถูกทำลายออกไปเผาทำลายนอกแปลงปลูก

ปริมาณฝนสะสม 7 วันที่ผ่านมา

ระหว่างวันที่ 8 - 14 มกราคม 2567



THAI METEOROLOGICAL DEPARTMENT

ส่วนอุตุนิยมวิทยาเกษตร กองพัฒนาอุตุนิยมวิทยา

กรมอุตุนิยมวิทยา

เผยแพร่โดย ส่วนอุตุนิยมวิทยาเกษตร กองพัฒนาอุตุนิยมวิทยา

ออกประกาศวันจันทร์ที่ 15 มกราคม 2567

กรมอุตุนิยมวิทยา โทร.02-3669336

[PK]