



กระทรวงดิจิทัลเพื่อเศรษฐกิจและสังคม

คำทำนายอากาศเพื่อการเกษตรราย 3 เดือน ระหว่างเดือน มกราคม – มีนาคม พ.ศ. 2566

ฉบับที่ 1/2566

คำทำนายลักษณะอากาศ

ในระยะ 3 เดือนนี้ คาดว่า ปริมาณฝนรวมประเทศไทยทั้งประเทศจะใกล้เคียงค่าปกติ ยกเว้นบริเวณภาคใต้ฝั่งตะวันออก จะมีปริมาณฝนรวมมากกว่าปกติร้อยละ 10 โดยภาคเหนือจะมีปริมาณฝนรวมประมาณ 40 – 60 มิลลิเมตร (ค่าปกติ 52 มม.) ภาคตะวันออกเฉียงเหนือ ประมาณ 60 – 80 มิลลิเมตร (ค่าปกติ 67 มม.) ภาคกลางประมาณ 40 – 60 มิลลิเมตร (ค่าปกติ 55 มม.) กรุงเทพมหานครและปริมณฑล ประมาณ 80-100 มิลลิเมตร (ค่าปกติ 88 มม.) ภาคตะวันออกประมาณ 110-140 มิลลิเมตร (ค่าปกติ 123 มม.) ภาคใต้ฝั่งตะวันออก ประมาณ 250-290 มิลลิเมตร (ค่าปกติ 242 มม.) และภาคใต้ฝั่งตะวันตก ประมาณ 200-230 มิลลิเมตร (ค่าปกติ 212 มม.)

สำหรับอุณหภูมิต่ำสุดเฉลี่ยของประเทศไทยทั้งประเทศจะมีค่าใกล้เคียงค่าปกติ ยกเว้นบริเวณประเทศไทยตอนบนจะมีอุณหภูมิสูงกว่าค่าปกติเล็กน้อย ในขณะที่อุณหภูมิสูงสุดเฉลี่ยจะมีค่าต่ำกว่าค่าปกติเล็กน้อย โดยจะมีอุณหภูมิต่ำสุดเฉลี่ยทั้งประเทศ 21-23 องศาเซลเซียส (ค่าปกติ 22.0 °ซ.) และอุณหภูมิสูงสุดเฉลี่ยทั้งประเทศ 32-34 องศาเซลเซียส (ค่าปกติ 32.3 °ซ.) และ

2. เดือนมกราคม ปริมาณฝนรวมบริเวณประเทศไทยส่วนใหญ่จะใกล้เคียงค่าปกติ ยกเว้นบริเวณภาคใต้ฝั่งตะวันออกจะมีปริมาณฝนรวมสูงกว่าค่าปกติประมาณร้อยละ 30 และภาคใต้ฝั่งตะวันตกจะมีปริมาณฝนรวมสูงกว่าค่าปกติประมาณร้อยละ 10 โดยจะมีปริมาณฝนรวมตามภาคต่างๆ ดังนี้ ภาคเหนือ ภาคตะวันออกเฉียงเหนือ และภาคกลาง จะมีปริมาณฝนน้อยกว่า 10 มม. ภาคตะวันออกและกรุงเทพมหานครและปริมณฑลประมาณ 10-30 มม. ภาคใต้ฝั่งตะวันออกประมาณ 130-160 มม. ภาคใต้ฝั่งตะวันตกประมาณ 60-80 มม.

อุณหภูมิเฉลี่ยของประเทศไทยส่วนใหญ่จะมีค่าใกล้เคียงค่าปกติ โดยประเทศไทยทั้งประเทศจะมีอุณหภูมิสูงสุดเฉลี่ย 30-32 องศาเซลเซียส สำหรับอุณหภูมิต่ำสุดเฉลี่ยของประเทศไทยตอนบนประมาณ 18-22 องศาเซลเซียส ส่วนภาคใต้จะมีอุณหภูมิต่ำสุดเฉลี่ย 23-24 องศาเซลเซียส

3. เดือนกุมภาพันธ์ ปริมาณฝนรวมบริเวณประเทศไทยส่วนใหญ่จะใกล้เคียงค่าปกติ ยกเว้นบริเวณภาคใต้จะมีปริมาณฝนรวมต่ำกว่าค่าปกติประมาณร้อยละ 10 โดยจะมีปริมาณฝนรวมตามภาคต่างๆดังนี้ ภาคเหนือ ภาคตะวันออกเฉียงเหนือ ภาคกลาง รวมทั้งกรุงเทพมหานครและปริมณฑลประมาณ 10-30 มม. ภาคตะวันออกประมาณ 20-40 มม. ภาคใต้ฝั่งตะวันออกและภาคใต้ฝั่งตะวันตกประมาณ 30-50 มม.

อุณหภูมิเฉลี่ยของประเทศไทยส่วนใหญ่จะมีค่าใกล้เคียงค่าปกติ ยกเว้นบริเวณประเทศไทยตอนบนจะมีอุณหภูมิสูงกว่าค่าปกติเล็กน้อย โดยประเทศไทยตอนบนจะมีอุณหภูมิสูงสุดเฉลี่ย 32-34 องศาเซลเซียส และอุณหภูมิต่ำสุดเฉลี่ย 20-22 องศาเซลเซียส ส่วนภาคใต้จะมีอุณหภูมิสูงสุดเฉลี่ย 31-33 องศาเซลเซียส และอุณหภูมิต่ำสุดเฉลี่ย 22-24 องศาเซลเซียส

4. เดือนมีนาคม ปริมาณฝนรวมบริเวณประเทศไทยส่วนใหญ่จะใกล้เคียงค่าปกติ ยกเว้นบริเวณภาคใต้จะมีปริมาณฝนรวมต่ำกว่าค่าปกติประมาณร้อยละ 10 โดยจะมีปริมาณฝนรวมตามภาคต่างๆดังนี้ ภาคเหนือประมาณ 20-40 มม. ภาคตะวันออกเฉียงเหนือรวมทั้งกรุงเทพมหานครและ

ปริมาณชลประมาณ 40-60 มม. ภาคกลางประมาณ 30-50 มม. ภาคตะวันออกประมาณ 50-70 มม. ภาคใต้ฝั่งตะวันออกประมาณ 70-90 มม. และภาคใต้ฝั่งตะวันตกประมาณ 90-120 มม.

อุณหภูมิเฉลี่ยของประเทศไทยส่วนใหญ่จะมีค่าใกล้เคียงค่าปกติ ยกเว้นบริเวณประเทศไทยตอนบนจะมีอุณหภูมิสูงกว่าค่าปกติเล็กน้อย โดยประเทศไทยตอนบนจะมีอุณหภูมิสูงสุดเฉลี่ย 34-37 องศาเซลเซียส และอุณหภูมิต่ำสุดเฉลี่ย 23-25 องศาเซลเซียส ส่วนภาคใต้จะมีอุณหภูมิสูงสุดเฉลี่ย 33-35 องศาเซลเซียส และอุณหภูมิต่ำสุดเฉลี่ย 23-25 องศาเซลเซียส

ลักษณะอากาศทั่วไปของประเทศไทยในช่วง 3 เดือนนี้ (เป็นลักษณะทางสถิติของประเทศไทย จากค่าเฉลี่ยในคาบ 30 ปี พ.ศ. 2524-2553)

เดือนมกราคม มีอากาศหนาวเนื่องจากอิทธิพลของบริเวณความกดอากาศสูง ที่ปกคลุมประเทศไทยตลอดเดือน โดยอุณหภูมิส่วนใหญ่ของประเทศไทยจะลดลงต่ำสุดในเดือนนี้ และมีอากาศหนาวเย็นโดยทั่วไป โดยเฉพาะในภาคเหนือ ภาคตะวันออกเฉียงเหนือและบริเวณยอดเขาสูง ก็มีหมอกในตอนเช้า ส่วนภาคกลางและภาคตะวันออกจะมีอากาศเย็น สำหรับภาคใต้เนื่องจากได้รับอิทธิพลจากทะเลที่ล้อมรอบทั้ง 2 ด้าน ทำให้อากาศไม่หนาวเย็นมาก ยกเว้นทางตอนบนของภาค

เดือนกุมภาพันธ์ ปกติอยู่ในช่วงเปลี่ยนจากฤดูหนาวเป็นฤดูร้อน บริเวณความกดอากาศสูงที่ปกคลุมประเทศไทยเริ่มอ่อนกำลังลง สภาพอากาศทั่วไปส่วนใหญ่ยังคงมีอากาศเย็นและมีหมอกในตอนเช้า ยกเว้นบริเวณภาคเหนือและภาคตะวันออกเฉียงเหนือ ยังคงมีอากาศหนาวถึงหนาวจัดในบางพื้นที่ ส่วนมากในระยะครึ่งแรกของเดือน จากนั้นอุณหภูมิเริ่มสูงขึ้น เนื่องจาก ลมฝ่ายใต้ ซึ่งเป็นลมร้อนเริ่มพัดเข้าปกคลุมแทนมรสุมตะวันออกเฉียงเหนือ และเป็นการเริ่มเข้าสู่ฤดูร้อนตั้งแต่ประมาณกลางเดือนเป็นต้นไป ส่วนภาคใต้ ปริมาณฝนในเดือนนี้ลดน้อยลงกว่าเดือนที่ผ่านมา โดยเฉพาะด้านฝั่งตะวันออก

เดือนมีนาคม มีอากาศร้อนอบอ้าวและแห้ง ความชื้นในอากาศมีน้อย และมีอากาศร้อนจัดเป็นบางวัน โดยเฉพาะบริเวณประเทศไทยตอนบน เนื่องจากลมที่พัดปกคลุมประเทศไทยส่วนใหญ่เป็นลมใต้ แต่ในบางช่วงอาจมีมวลอากาศเย็นจากประเทศจีนแผ่ลงมาปะทะกับมวลอากาศร้อนที่ปกคลุมประเทศไทย ทำให้เกิดพายุฤดูร้อน โดยเฉพาะบริเวณประเทศไทยตอนบน พายุฤดูร้อนมักเกิดในช่วงเวลาสั้นๆ เป็นบริเวณแคบ แต่จะมีลมกระโชกแรงเกิดขึ้นฉับพลัน และมีความรุนแรงถึงขั้นทำความเสียหายแก่ชีวิตและทรัพย์สินได้

ข้อควรระวัง

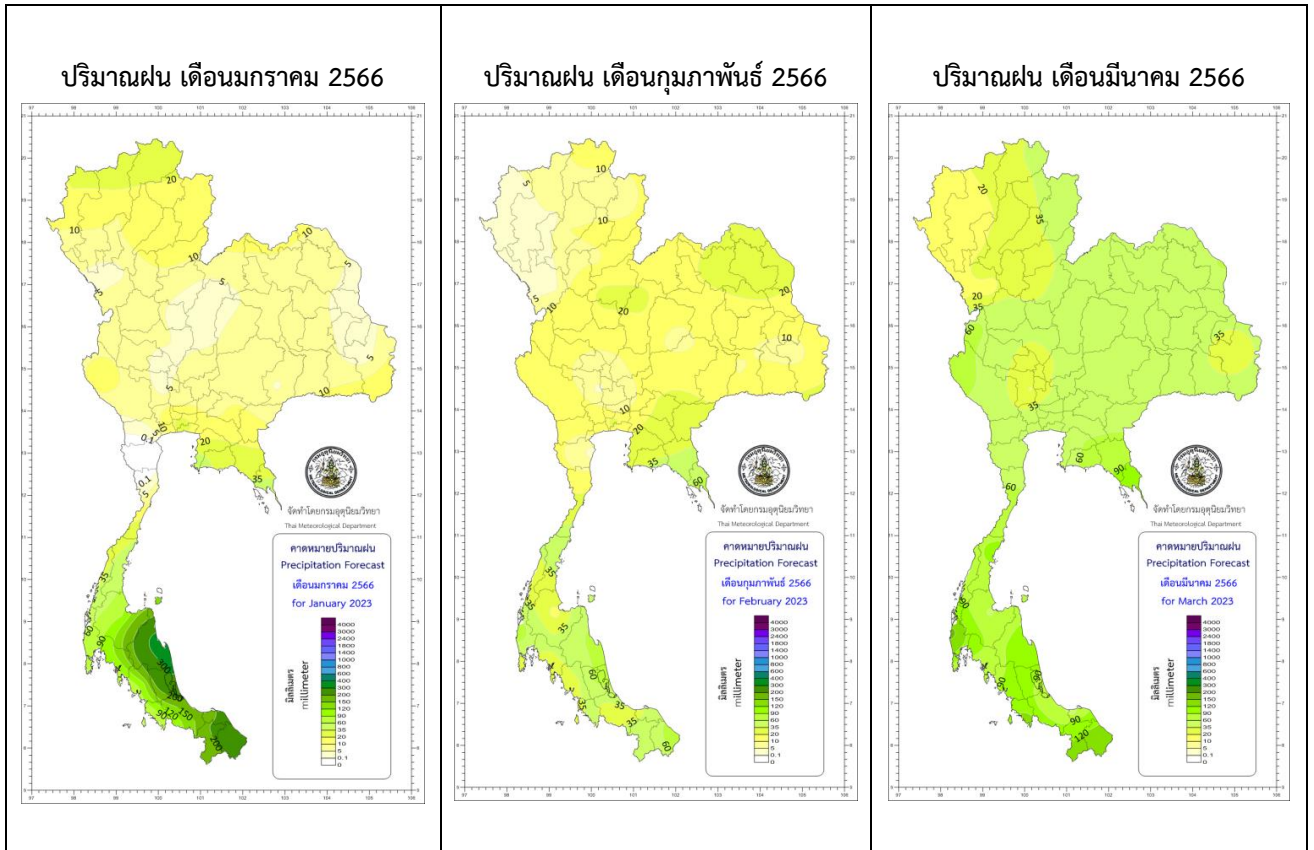
เดือนมกราคม มีโอกาสสูงที่พายุหมุนเขตร้อนจะเคลื่อนเข้ามาใกล้ประเทศไทย หรือเคลื่อนผ่านภาคใต้ โดยจะเคลื่อนตัวผ่านบริเวณปลายแหลมญวน เข้าสู่อ่าวไทย ส่งผลให้บริเวณภาคใต้ฝั่งตะวันออก มีฝนเพิ่มขึ้น อาจทำให้เกิดน้ำท่วมฉับพลันและน้ำป่าไหลหลากในบางแห่ง

เดือนกุมภาพันธ์ อาจมีคลื่นกระแสลมตะวันตกเคลื่อนจากประเทศเมียนมา ผ่านประเทศไทย ตอนบนและฝั่งตะวันตกของประเทศ ทำให้บริเวณดังกล่าวมีฝนฟ้าคะนอง ลมกระโชกแรงบางแห่ง และอาจมีลูกเห็บตก

เดือนมีนาคม อาจมีพายุฤดูร้อนบ่อยครั้ง โดยจะมีลักษณะของพายุฝนฟ้าคะนอง ลมกระโชกแรง และอาจมีลูกเห็บตกในบางแห่ง ซึ่งก่อให้เกิดความเสียหายต่อชีวิตและทรัพย์สิน

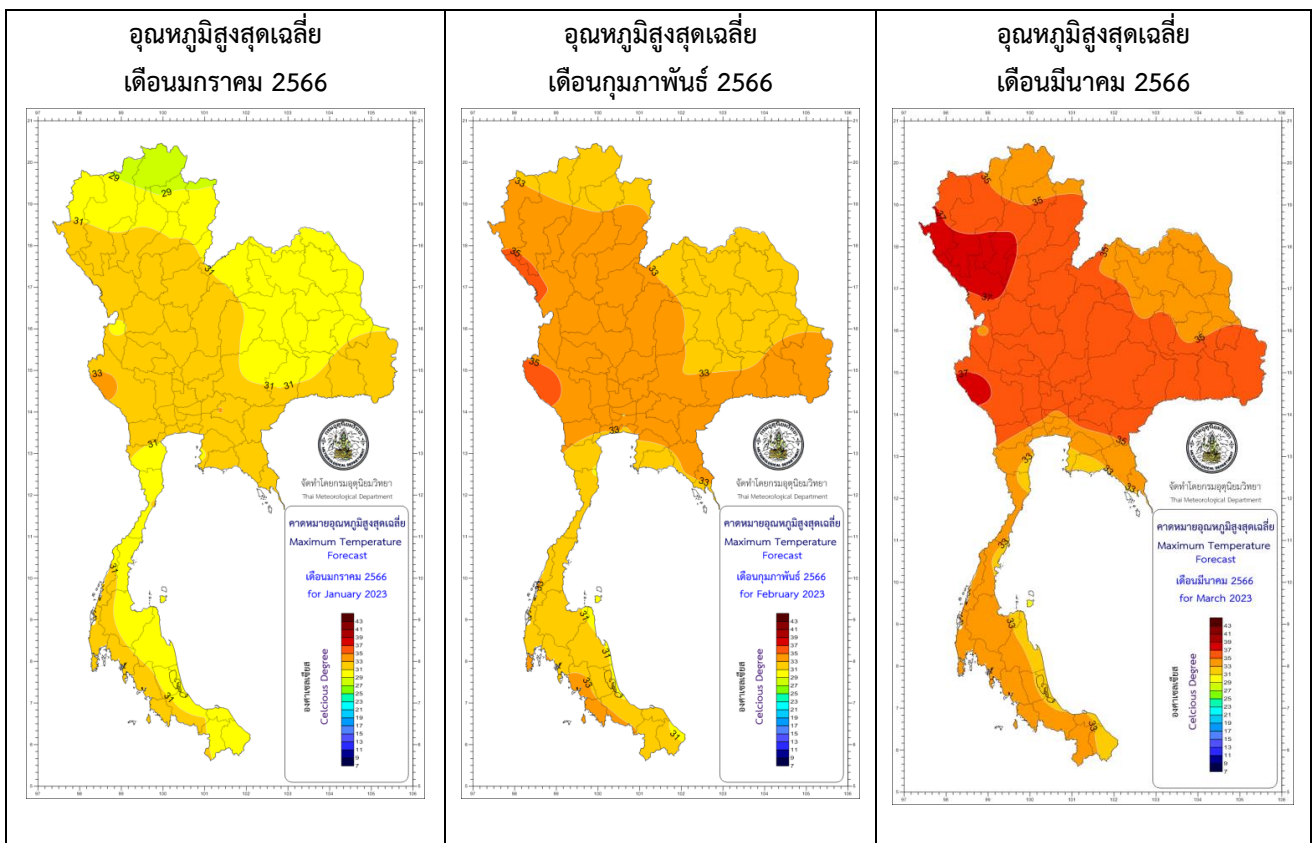
เกษตรกรควรระวังอันตรายและป้องกันความเสียหายจากสภาวะดังกล่าว โดยติดตามข่าวพยากรณ์อากาศ พยากรณ์อากาศเกษตร และประกาศกรมอุตุนิยมวิทยา จากกรมอุตุนิยมวิทยาอย่างใกล้ชิด

คาดการณ์ปริมาณฝน(มิลลิเมตร)



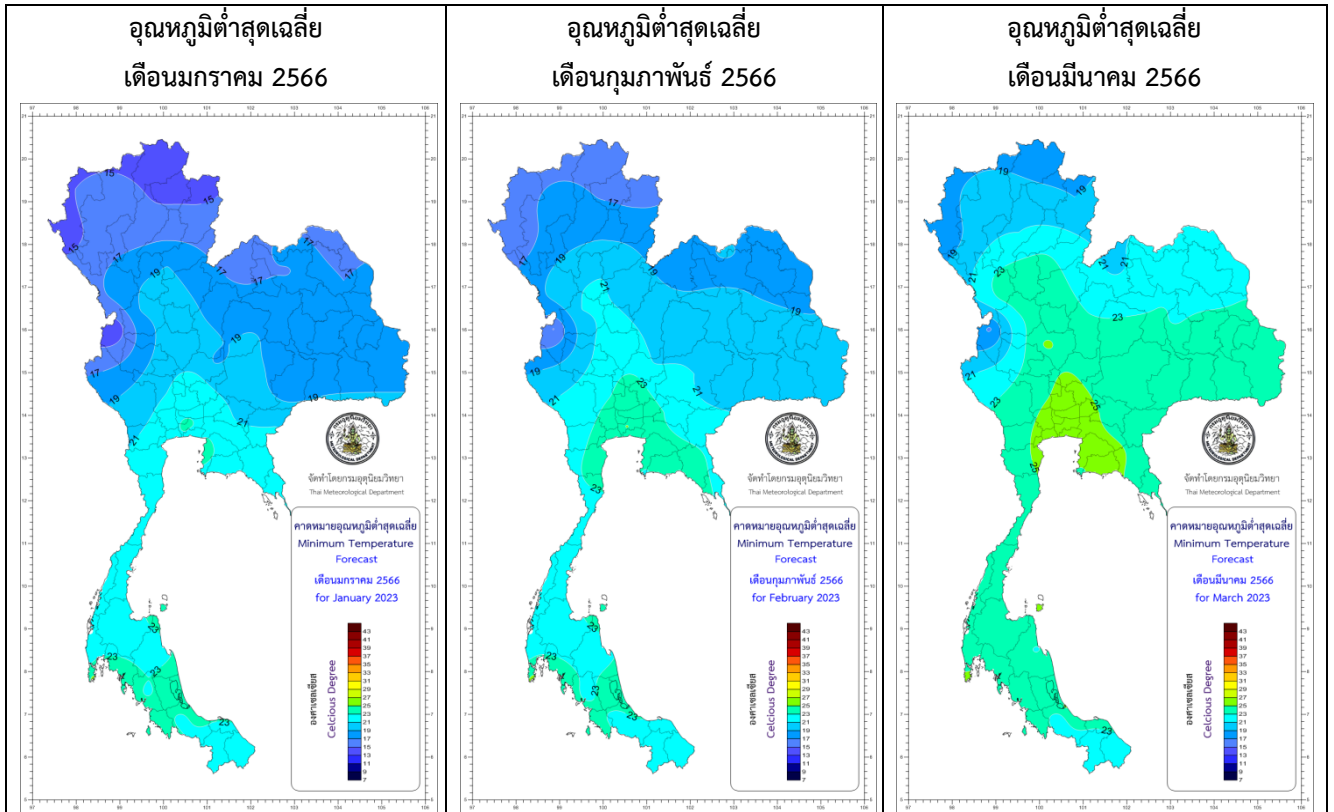
ที่มา:ศูนย์ภูมิอากาศ กองพัฒนาอุตุนิยมวิทยา กรมอุตุนิยมวิทยา

คาดการณ์อุณหภูมิสูงสุดเฉลี่ย(องศาเซลเซียส)



ที่มา:ศูนย์ภูมิอากาศ กองพัฒนาอุตุนิยมวิทยา กรมอุตุนิยมวิทยา

คาดหมายอุณหภูมิต่ำสุดเฉลี่ย(องศาเซลเซียส)



ที่มา:ศูนย์ภูมิอากาศ กองพัฒนาอุตุนิยมวิทยา กรมอุตุนิยมวิทยา

คาดหมาย อุณหภูมิสูงสุดเฉลี่ย อุณหภูมิต่ำสุดเฉลี่ย จำนวนชั่วโมงที่มีแสงแดด ปริมาณน้ำระเหย
ปริมาณฝน และจำนวนวันฝนตก

ภาค		มกราคม	กุมภาพันธ์	มีนาคม
เหนือ	อุณหภูมิสูงสุดเฉลี่ย (°ซ.)	30-32	33-35	35-37
	อุณหภูมิต่ำสุดเฉลี่ย (°ซ.)	16-18	17-19	20-22
	จำนวนชั่วโมงที่มีแสงแดด (ชม./วัน)	6-9	7-9	7-8
	ปริมาณน้ำระเหย (มม./วัน)	2-4	3-5	3-6
	ปริมาณฝน (มม.)	น้อยกว่า 10	10-30	20-40
	จำนวนวันฝนตก (วัน)	0-2	0-2	2-4
ตะวันออกเฉียงเหนือ	อุณหภูมิสูงสุดเฉลี่ย (°ซ.)	29-31	31-33	34-36
	อุณหภูมิต่ำสุดเฉลี่ย (°ซ.)	17-19	18-20	22-24
	จำนวนชั่วโมงที่มีแสงแดด(ชม./วัน)	6-9	7-8	6-8
	ปริมาณน้ำระเหย (มม./วัน)	3-6	4-6	4-6
	ปริมาณฝน (มม.)	น้อยกว่า 10	10-30	40-60
	จำนวนวันฝนตก (วัน)	0-2	1-3	3-5
กลาง	อุณหภูมิสูงสุดเฉลี่ย (°ซ.)	31-33	33-35	35-37
	อุณหภูมิต่ำสุดเฉลี่ย (°ซ.)	19-21	21-23	23-25
	จำนวนชั่วโมงที่มีแสงแดด (ชม./วัน)	7-9	8-9	7-8
	ปริมาณน้ำระเหย (มม./วัน)	3-6	4-6	5-7
	ปริมาณฝน (มม.)	น้อยกว่า 10	10-30	30-50
	จำนวนวันฝนตก (วัน)	0-2	0-2	2-4
ตะวันออกรวมทั้งชายฝั่ง	อุณหภูมิสูงสุดเฉลี่ย (°ซ.)	31-33	32-34	33-35
	อุณหภูมิต่ำสุดเฉลี่ย (°ซ.)	21-23	22-24	24-26
	จำนวนชั่วโมงที่มีแสงแดด (ชม./วัน)	7-8	6-8	6-7
	ปริมาณน้ำระเหย (มม./วัน)	3-5	4-5	4-6
	ปริมาณฝน (มม.)	10-30	20-40	50-70
	จำนวนวันฝนตก (วัน)	0-2	2-4	4-6

คาดหมาย อุณหภูมิสูงสุดเฉลี่ย อุณหภูมิต่ำสุดเฉลี่ย จำนวนชั่วโมงที่มีแสงแดด ปริมาณน้ำระเหย
ปริมาณฝน และจำนวนวันฝนตก

ภาค		มกราคม	กุมภาพันธ์	มีนาคม
ภาคใต้ฝั่งตะวันออก	อุณหภูมิสูงสุดเฉลี่ย (°ซ.)	29-31	30-32	32-34
	อุณหภูมิต่ำสุดเฉลี่ย (°ซ.)	22-24	22-24	23-25
	จำนวนชั่วโมงที่มีแสงแดด (ชม./วัน)	6-8	7-9	7-8
	ปริมาณน้ำระเหย (มม./วัน)	3-5	3-5	4-5
	ปริมาณฝน (มม.)	130-160	30-50	70-90
	จำนวนวันฝนตก (วัน)	7-9	3-5	4-6
ภาคใต้ฝั่งตะวันตก	อุณหภูมิสูงสุดเฉลี่ย (°ซ.)	31-33	32-34	32-34
	อุณหภูมิต่ำสุดเฉลี่ย (°ซ.)	22-24	23-25	23-25
	จำนวนชั่วโมงที่มีแสงแดด (ชม./วัน)	7-8	8-9	8-9
	ปริมาณน้ำระเหย (มม./วัน)	3-5	4-5	5-6
	ปริมาณฝน (มม.)	60-80	30-50	90-120
	จำนวนวันฝนตก (วัน)	4-6	3-5	6-8

ผลกระทบต่อเกษตรกร

ประเทศไทยตอนบน (ภาคเหนือ ภาคตะวันออกเฉียงเหนือ ภาคกลาง และภาคตะวันออก)

เดือนมกราคม เดือนนี้เป็นช่วงฤดูหนาว บริเวณความกดอากาศสูงจะแผ่ลงมาปกคลุมประเทศไทยเป็นระลอกๆ ทำให้ในระยะแรกมีฝนฟ้าคะนองต่อนั้นอุณหภูมิจะลดลง โดยในช่วงจะมีลมแรง สำหรับปริมาณและการกระจายของฝนจะมีน้อย สภาพอากาศแห้ง ส่วนบริเวณเทือกเขาและยอดดอยจะมีอากาศหนาวถึงหนาวจัดกับอาจมีน้ำค้างแข็งบางพื้นที่ สมุดน้ำจะมีค่าเป็นลบโดยส่วนใหญ่ อนึ่ง ในบางช่วงอาจมีคลื่นกระแสลมฝ่ายตะวันตกเคลื่อนเข้าปกคลุมบริเวณภาคเหนือและภาคตะวันออกเฉียงเหนือตอนบนทำให้ในระยะแรกจะมีฝนฟ้าคะนองและมีลูกเห็บตกบางพื้นที่ ต่อกจากนั้นอุณหภูมิจะลดลงหลายองศาเซลเซียส

เดือนนี้จะมีอากาศหนาวเย็นโดยทั่วไป เกษตรกรควรให้ความอบอุ่นแก่ตนเองอย่างเพียงพอ และรักษาสุขภาพให้แข็งแรง เพื่อป้องกันการเจ็บป่วย โดยเฉพาะโรคที่เกี่ยวข้องกับระบบทางเดินหายใจ สำหรับบริเวณเทือกเขา ยอดดอย และยอดภู จะมีอากาศหนาวถึงหนาวจัดกับจะมีน้ำค้างแข็งบางพื้นที่ เกษตรกรควรระวังและป้องกันความเสียหายที่จะเกิดกับพืชผลทางการเกษตร โดยคลุมแปลงปลูกและโคนต้นพืชด้วยวัสดุสีเข้ม เพื่อรักษาอุณหภูมิดินและลดอัตราการระเหยของน้ำบริเวณผิวดิน และควรหลีกเลี่ยงการให้น้ำพืชจนเต็มทีในช่วงบ่าย เพราะเมื่อเกิดสภาวะน้ำค้างแข็งในตอนกลางคืนอาจทำให้ท่อลำเลียงน้ำของพืชเสียหายได้ ส่วนผู้ที่เลี้ยงสัตว์ควรสำรวจค้ำบังลมหนาวที่ทำให้กับสัตว์เลี้ยงเพื่อป้องกันลมโกรกโรงเรือนให้อยู่ในสภาพใช้งานได้ตามปกติ โดยเฉพาะสัตว์ที่ยังเล็กควรเพิ่มดวงไฟในโรงเรือนเพื่อให้ความอบอุ่น ป้องกันสัตว์เลี้ยงหนาวเย็นจนอ่อนแอและเป็นโรคได้ง่าย นอกจากนี้ไม่ควรปล่อยให้สัตว์เลี้ยงอยู่ในที่โล่งตอนกลางคืน เพราะอาจทำให้สัตว์ที่อ่อนแอตายได้ สำหรับผู้ที่เลี้ยงสัตว์น้ำควรลดปริมาณอาหาร เนื่องจากอุณหภูมิที่ลดลงทำให้สัตว์น้ำกินอาหารได้น้อยลง อาหารที่เหลือจะทำให้เน่าเสีย ส่งผลให้สัตว์น้ำอ่อนแอและเป็นโรคได้ง่าย และเป็นการสิ้นเปลืองค่าใช้จ่าย และควรให้อาหารสัตว์น้ำในช่วงสายหรือช่วงที่อุณหภูมิสูงขึ้นจะทำให้สัตว์น้ำกินอาหารได้มากขึ้นทำให้การเจริญเติบโตดีขึ้น

ในช่วงจะมีหมอกในตอนเช้า เกษตรกรควรใช้รถใช้ถนนด้วยความระมัดระวัง สำหรับรถหรือเครื่องจักรกลที่ใช้ทางการเกษตร หากต้องวิ่งบนถนนหลวงควรดูแลไฟหน้าและไฟท้ายให้สามารถมองเห็นได้ในระยะไกล เพื่อป้องกันอุบัติเหตุที่อาจเกิดขึ้น สำหรับในช่วงฤดูหนาวอากาศจะจืดจาง เกษตรกรควรหลีกเลี่ยงการจุดไฟเผาวัสดุเหลือใช้ทางการเกษตร เพราะควันไฟจะลอยขึ้นสู่ชั้นบรรยากาศได้ยากแต่จะแผ่ปกคลุมบริเวณข้างเคียงทำให้ทัศนวิสัยลดลง โดยเฉพาะบริเวณถนนหนทางจะเป็นอุปสรรคต่อการสัญจรและควันไฟอาจเป็นอันตรายต่อสุขภาพ

ส่วนบางช่วงอาจมีฝนฟ้าคะนองลมกระโชกแรงและอาจมีลูกเห็บตกบางพื้นที่ เกษตรกรควรหลีกเลี่ยงการอยู่กลางแจ้ง และปล่อยให้สัตว์เลี้ยงอยู่ในที่โล่งขณะฟ้าคะนอง และหลีกเลี่ยงการเข้าใกล้สิ่งปลูกสร้างที่ไม่แข็งแรง ต้นไม้ใหญ่ และป้ายโฆษณาสูงๆ ขณะลมแรง รวมทั้งผูกยึดและค้ำยันกิ่งและลำต้นของไม้ผลให้มั่นคงแข็งแรง เพื่อป้องกันกิ่งฉีกหักและต้นโค่นล้มเมื่อมีลมแรง

สำหรับสภาพอากาศที่แห้ง เกษตรกรควรระวังและป้องกันการระบาดของศัตรูพืชจำพวกปากดูด เช่น เพลี้ยและไรต่างๆ ซึ่งจะดูดกินน้ำเลี้ยงจากพืชทำให้ต้นพืชทรุดโทรม ผลผลิตลดลงและ

ด้วยคุณภาพ ส่วนบางช่วงอาจมีลมแรง เกษตรกรควรระวังและป้องกันการเกิดอัคคีภัย โดยทำแนวกันไฟรอบพื้นที่การเกษตร และหลีกเลี่ยงการจุดไฟหากมีความจำเป็นต้องติดไฟควรดับให้สนิททุกครั้งหลังเลิกใช้งาน เพื่อป้องกันไฟลุกลาม สำหรับเกษตรกรที่ติดไฟเพื่อให้ความอบอุ่นแก่ตนเองและสัตว์เลี้ยงควรระวังและป้องกันไฟลุกลามจนเป็นอัคคีภัยไว้ด้วย

อนึ่ง ในช่วงที่มรสุมตะวันออกเฉียงเหนือมีกำลังแรงคลื่นลมบริเวณอ่าวไทยตอนบนจะมีกำลังแรงขึ้น เกษตรกรที่อาศัยอยู่บริเวณชายฝั่งควรระวังและป้องกันความเสียหายจากคลื่นลมแรงที่พัดเข้าหาฝั่ง ส่วนผู้ที่เลี้ยงสัตว์น้ำชายฝั่งควรระวังและป้องกันความเสียหายที่อาจจะเกิดขึ้น สำหรับชาวเรือและชาวประมงควรเพิ่มความระมัดระวังในการเดินเรือ และในช่วงที่ทะเลมีคลื่นจัด เรือเล็กควรงดออกจากฝั่ง โดยติดตามข่าวพยากรณ์อากาศ พยากรณ์อากาศการเกษตร และประกาศกรมอุตุนิยมวิทยาจากกรมอุตุนิยมวิทยาอย่างใกล้ชิด

เดือนกุมภาพันธ์ เดือนนี้เป็นช่วงเปลี่ยนจากฤดูหนาวเข้าสู่ฤดูร้อน อากาศจะเปลี่ยนแปลงโดยอุณหภูมิกลางวันและกลางคืนจะแตกต่างกันมาก กับจะมีหมอกในตอนเช้าและมีหมอกหนาในบางพื้นที่ สำหรับปริมาณและการกระจายของฝนจะมีน้อย สภาพอากาศแห้ง ส่วนบริเวณเทือกเขาและยอดดอยจะยังมีอากาศเย็นถึงหนาวโดยเฉพาะในระยะครึ่งแรกของเดือน สมดุลน้ำจะมีค่าเป็นลบโดยส่วนใหญ่ อนึ่ง ในบางช่วงอาจมีอากาศร้อนในตอนกลางวันโดยเฉพาะในระยะครึ่งหลังของเดือน

สำหรับสภาพอากาศที่เปลี่ยนแปลงโดยอุณหภูมิกลางวันและกลางคืนที่แตกต่างกันมาก เกษตรกรควรรักษาสุขภาพให้แข็งแรง เพื่อป้องกันการเจ็บป่วย ส่วนผู้ที่เลี้ยงสัตว์ควรควบคุมอุณหภูมิภายในโรงเรือนอย่าให้เปลี่ยนแปลงรวดเร็ว เพื่อป้องกันสัตว์เลี้ยงปรับตัวไม่ทัน อ่อนแอและเป็นโรคได้ง่าย ส่วนบางพื้นที่จะมีหมอกในตอนเช้า เกษตรกรควรใช้รถใช้ถนนด้วยความระมัดระวัง โดยเฉพาะขณะผ่านบริเวณที่มีหมอกหนา รวมทั้งควรระวังและป้องกันโรคพืชที่เกิดจากเชื้อรา โดยเฉพาะโรคน้ำค้างในพืชไร่และพืชผัก เป็นต้น ซึ่งจะทำให้ต้นพืชเสียหาย ผลผลิตลดลงและด้วยคุณภาพ

ส่วนสภาพอากาศที่แห้ง เกษตรกรควรระวังและป้องกันการระบาดของศัตรูพืชจำพวกปากดูด เช่น เพลี้ยและไรต่างๆ ซึ่งศัตรูพืชดังกล่าวจะดูดกินน้ำเลี้ยงจากพืชทำให้ต้นพืชทรุดโทรม ผลผลิตลดลงและด้วยคุณภาพ นอกจากนี้ควรระวังและป้องกันอัคคีภัยโดยทำแนวกันไฟรอบพื้นที่การเกษตร อาคารบ้านเรือน และโรงเก็บพืชผลทางการเกษตร และควรหลีกเลี่ยงการจุดไฟ หากมีความจำเป็นต้องติดไฟควรดับให้สนิททุกครั้งหลังเลิกใช้งาน นอกจากนี้ควรคลุมดินบริเวณแปลงปลูกพืชด้วยวัสดุเหลือใช้ทางการเกษตร เช่น ใบไม้ ฟางข้าว และหญ้าแห้ง เป็นต้น เพื่อลดอัตราการระเหยของน้ำบริเวณผิวดิน รักษาความชื้นภายในดิน และรักษาอุณหภูมิดิน แต่ไม่ควรคลุมชิดโคนต้นพืชเกินไป เพราะอาจทำให้เชื้อโรคและศัตรูพืชลุกลามจากวัสดุคลุมดินมาสู่ต้นพืชได้

สำหรับพื้นที่การเกษตรที่อยู่นอกเขตชลประทาน เกษตรกรควรวางแผนการใช้น้ำที่เก็บกักไว้ให้เหมาะสม เพื่อจะได้มีน้ำใช้ทางด้านเกษตรในช่วงแล้ง และใช้น้ำอย่างประหยัด โดยให้น้ำพืชครั้งและน้อยๆ แต่บ่อยครั้งหรือให้น้ำพืชในช่วงเย็น เพื่อลดการสูญเสียน้ำโดยการระเหย

อนึ่ง ในบางช่วงอาจเริ่มมีอากาศร้อนในตอนกลางวันและมีแดดจัด เกษตรกรควรหลีกเลี่ยงการอยู่ในที่โล่งหากมีความจำเป็นต้องทำงานกลางแจ้งควรสวมเสื้อผ้าให้มิดชิดเพื่อป้องกันผิวไหม้เกรียมและควรดื่มน้ำบ่อยๆ เพื่อป้องกันร่างกายขาดน้ำ ส่วนผู้ที่เลี้ยงสัตว์ควรเตรียมจัดหาหญ้ากิน

สำหรับสัตว์เอาไว้สำหรับในช่วงฤดูร้อน เนื่องจากในช่วงฤดูร้อนสัตว์เลี้ยงมีความต้องการน้ำมาก รวมทั้งจัดหาวัสดุและอุปกรณ์สำหรับลดอุณหภูมิภายในโรงเรือนเอาไว้ให้พร้อม หากทำได้ควรเลือกใช้แหล่งพลังงานสะอาด เช่น พลังงานแสงอาทิตย์และพลังงานลม เป็นต้น

เดือนมีนาคม เดือนนี้เป็นช่วงต้นฤดูร้อน โดยเฉพาะในระยะครึ่งแรกของเดือน อากาศจะเปลี่ยนแปลงโดยอุณหภูมิมิกลางวันและกลางคืนจะแตกต่างกันมาก กับจะมีหมอกในตอนเช้าและมีหมอกหนาในบางพื้นที่ ส่วนบริเวณเทือกเขาและยอดดอยมีอากาศหนาวเย็น สำหรับปริมาณและการกระจายของฝนจะมีน้อย สภาพอากาศแห้ง สมดุลน้ำจะมีค่าเป็นลบโดยส่วนใหญ่ อนึ่ง ในบางช่วงอาจมีอากาศร้อนในตอนกลางวันโดยเฉพาะในระยะครึ่งหลังของเดือน

สำหรับสภาพอากาศที่เปลี่ยนแปลง เกษตรกรควรรักษาสุขภาพให้แข็งแรง เพื่อป้องกันการเจ็บป่วย ส่วนผู้ที่เลี้ยงสัตว์ควรควบคุมอุณหภูมิภายในโรงเรือนอย่าให้เปลี่ยนแปลงรวดเร็ว เพื่อป้องกันสัตว์เลี้ยงปรับตัวไม่ทัน อ่อนแอและเป็นโรคได้ง่าย ส่วนบางพื้นที่จะมีหมอกในตอนเช้า เกษตรกรควรใช้รถใช้ถนนด้วยความระมัดระวัง

ส่วนปริมาณและการกระจายของฝนจะมีน้อย เกษตรกรควรใช้น้ำที่เก็บกักไว้อย่างประหยัด และวางแผนการใช้น้ำเหมาะสม เพื่อจะได้มีน้ำใช้ทางด้านการเกษตรในช่วงแล้ง รวมทั้งควรเลือกปลูกพืชที่อายุการเก็บเกี่ยวสั้นและใช้น้ำน้อย นอกจากนี้ควรคลุมดินบริเวณแปลงปลูกพืชและโคนต้นพืชด้วยวัสดุเหลือใช้ทางการเกษตร เช่น ใบไม้ ฟางข้าว และหญ้าแห้ง เป็นต้น เพื่อลดอัตราการระเหยของน้ำบริเวณผิวดิน รักษาความชื้นภายในดิน

เนื่องจากสภาพอากาศที่แห้ง เกษตรกรควรระวังและป้องกันการเกิดอัคคีภัย โดยทำแนวกันไฟรอบพื้นที่การเกษตร และอาคารบ้านเรือน และหลีกเลี่ยงการจุดไฟหากมีความจำเป็นต้องติดไฟ ควรดับให้สนิททุกครั้งหลังเลิกใช้งาน เพื่อป้องกันไฟลุกลาม รวมทั้งควรระวังและป้องกันการระบาดของศัตรูพืชจำพวกปากดูด เช่น เพลี้ยและไรต่างๆ ซึ่งศัตรูพืชดังกล่าวจะดูดกินน้ำเลี้ยงจากต้นพืช ทำให้ต้นพืชทรุดโทรม ผลผลิตลดลง และด้อยคุณภาพ

อากาศที่ร้อนทำให้น้ำระเหยได้มาก ผู้ที่เลี้ยงสัตว์น้ำในบ่อเลี้ยงควรดูแลสภาพน้ำให้เหมาะสมกับชนิดของสัตว์น้ำที่เลี้ยงและดูแลจำนวนสัตว์น้ำให้เหมาะสมกับปริมาณน้ำที่มีอยู่ หากปริมาณน้ำมีน้อยจะทำให้สัตว์น้ำอยู่อย่างแออัด ส่งผลให้สัตว์น้ำอ่อนแอและเป็นโรคได้ง่าย ส่วนผู้ที่เลี้ยงสัตว์ควรลดอุณหภูมิภายในโรงเรือนโดยติดตั้งพัดลมเป่าและดูดอากาศทั้งในแนวตั้งและแนวนอนเพื่อให้อากาศหมุนเวียนดีขึ้น หรืออาจฉีดน้ำบริเวณหลังคาเพื่อลดความร้อนบริเวณหลังคา หรืออาจฉีดน้ำเป็นฝอยบริเวณโรงเรือน หากมีน้ำน้อยอาจนำวัสดุอุ้มน้ำซึบน้ำแล้วนำไปไว้ในโรงเรือน เพราะเมื่อน้ำระเหยจะนำเอาความร้อนออกไปด้วยทำให้อุณหภูมิบริเวณรอบข้างลดลงได้ หากทำได้ควรใช้พลังงานแสงอาทิตย์ก็จะลดค่าไฟฟ้าลงได้และเป็นพลังงานสะอาด รวมทั้งควรเพิ่มปริมาณน้ำกินสำหรับสัตว์ เนื่องจากในช่วงฤดูร้อน สัตว์เลี้ยงมีความต้องการน้ำมากกว่าปกติ

อนึ่ง ในบางช่วงอาจเริ่มมีอากาศร้อนในตอนกลางวันและมีแดดจัด เกษตรกรควรหลีกเลี่ยงการอยู่ในที่โล่งหากมีความจำเป็นต้องทำงานกลางแจ้งควรสวมเสื้อผ้าให้มิดชิดเพื่อป้องกันผิวไหม้เกรียมและควรดื่มน้ำบ่อยๆ เพื่อป้องกันร่างกายขาดน้ำ สำหรับพืชที่ปลูกใหม่ควรทำที่พรางแสง เพื่อลดความเข้มของแสงและลดอุณหภูมิป้องกันต้นพืชเหี่ยว

ภาคใต้

เดือนมกราคม เป็นช่วงมรสุมตะวันออกเฉียงเหนือประกอบกับร่องความกดอากาศต่ำได้เลื่อนลงไปบริเวณภาคใต้ตอนล่าง โดยภาคใต้ฝั่งตะวันออกซึ่งเป็นด้านรับลมมรสุมดังกล่าวจะมีปริมาณและการกระจายของฝนมากกว่าทางฝั่งตะวันตกก็มีฝนตกหนักถึงหนักมากบางพื้นที่ โดยเฉพาะทางตอนล่างของภาคและในบางช่วงอาจมีหย่อมความกดอากาศต่ำหรือพายุหมุนเขตร้อนเคลื่อนตัวเข้ามาหรือเข้าใกล้หรือเคลื่อนตัวผ่านภาคใต้ฝั่งตะวันออก ส่วนคลื่นลมบริเวณอ่าวไทยจะมีกำลังแรงขึ้น สมดุลน้ำมีค่าเป็นบวกเป็นส่วนใหญ่ ส่วนทางตอนบนของภาคจะมีอากาศเย็น

ระยะนี้ในบางช่วง อาจมีฝนตกหนักถึงหนักมาก โดยเฉพาะทางตอนล่างของภาคซึ่งอาจทำให้เกิดสภาวะน้ำท่วมฉับพลัน น้ำป่าไหลหลาก และน้ำล้นตลิ่ง เกษตรกรควรระวังอันตรายและป้องกันความเสียหายจากสภาวะดังกล่าว โดยอพยพสัตว์เลี้ยงไปไว้ในที่สูงน้ำท่วมไม่ถึงรวมทั้งจัดเตรียมอาหารและน้ำกินสำหรับสัตว์ตลอดจนระบบส่องสว่างยามค่ำคืนเอาไว้ให้พร้อม และไม่ควรปล่อยให้สัตว์เลี้ยงอยู่ในที่ชื้นแฉะเป็นเวลานาน เพราะจะทำให้สัตว์เลี้ยงอ่อนแอและเป็นโรคได้ง่าย ส่วนในช่วงที่มีฝนตกติดต่อกันทำให้ดินและอากาศมีความชื้นสูง เกษตรกรควรระวังและป้องกันการระบาดของโรคพืชที่เกิดจากเชื้อราในพืชไร่ พืชสวนและพืชผัก ซึ่งจะทำให้ต้นพืชเสียหาย ผลผลิตลดลงและด้อยคุณภาพ สำหรับพื้นที่การเกษตรที่อยู่ในที่ลุ่ม เกษตรกรควรทำทางระบายน้ำออกจากแปลงปลูกเพื่อป้องกันน้ำขังในแปลงปลูกและโคนต้นพืชนาน ทำให้รากพืชขาดอากาศต้นพืชตายได้

สำหรับทางตอนบนของภาคจะมีอากาศเย็นในตอนเช้า เกษตรกรควรดูแลสุขภาพให้แข็งแรงเพื่อป้องกันการเจ็บป่วย ส่วนบางช่วงจะมีหมอกในตอนเช้า เกษตรกรควรใช้รถใช้ถนนด้วยความระมัดระวัง โดยเฉพาะขณะผ่านบริเวณที่มีหมอกหนา สำหรับปริมาณและการกระจายของฝนอาจลดลง เกษตรกรควรกักเก็บน้ำเอาไว้ และวางแผนการใช้น้ำให้เหมาะสมเพื่อจะได้มีน้ำใช้ทางด้านการเกษตรในช่วงแล้งที่จะมาถึง(ฤดูร้อน)

อนึ่ง ในช่วงที่มรสุมตะวันออกเฉียงเหนือมีกำลังแรง คลื่นลมบริเวณอ่าวไทยและทะเลอันดามันทางฝั่งจะมีกำลังแรงขึ้น เกษตรกรที่อาศัยอยู่บริเวณชายฝั่งของภาคใต้ฝั่งตะวันออกควรระวังและป้องกันความเสียหายที่เกิดจากคลื่นลมแรงพัดเข้าหาฝั่ง ส่วนผู้ที่เลี้ยงสัตว์น้ำชายฝั่งของภาคใต้ฝั่งตะวันออกควรระวังความเสียหายที่อาจเกิดขึ้น หากสัตว์น้ำโตได้ขนาดควรทยอยจับขายไปก่อนบางส่วนเพื่อลดความเสี่ยง ส่วนชาวเรือและชาวประมงควรเพิ่มความระมัดระวังในการเดินเรือ และในช่วงที่ทะเลมีคลื่นจัด เรือเล็กควรงดออกจากฝั่ง โดยติดตามพยากรณ์อากาศ พยากรณ์อากาศเกษตร และประกาศกรมอุตุนิยมวิทยา จากกรมอุตุนิยมวิทยาอย่างใกล้ชิด

เดือนกุมภาพันธ์ เป็นช่วงเปลี่ยนฤดูจากฤดูหนาวเข้าสู่ฤดูร้อน อุณหภูมิกลางวันและกลางคืนจะแตกต่างกันมาก สภาพอากาศจะเปลี่ยนแปลง สำหรับร่องความกดอากาศต่ำได้เลื่อนลงไปพาดผ่านบริเวณตอนล่างของภาคใต้ ประเทศมาเลเซีย ทำให้ปริมาณและการกระจายของฝนลดลง สภาพอากาศแห้ง อัตราการระเหยของน้ำจะเพิ่มขึ้น สมดุลน้ำมีค่าเป็นลบโดยส่วนใหญ่

สำหรับสภาพอากาศที่แห้งเกษตรกรควรระวังและป้องกันการเกิดอัคคีภัย โดยทำแนวกันไฟรอบพื้นที่การเกษตร อาคารบ้านเรือน และโรงเก็บพืชผลทางการเกษตร โดยเฉพาะบริเวณสวน

ยางพารา เกษตรกรควรหลีกเลี่ยงการตัดไฟ หากมีความจำเป็นต้องจุดไฟควรดับให้สนิททุกครั้ง หลังเลิกใช้งาน เพื่อป้องกันไฟลุกลาม นอกจากนี้ควรระวังและป้องกันการระบาดของศัตรูพืชจำพวก ปากคูด เช่น เพลี้ยและไรต่างๆ ซึ่งศัตรูพืชดังกล่าวจะดูดกินน้ำเลี้ยงจากพืชทำให้ต้นพืชทรุดโทรม ผลผลิตลดลงและด้อยคุณภาพ ส่วนในตอนกลางวันอุณหภูมิจะเริ่มสูงขึ้น เกษตรกรควรจัดเตรียมวัสดุ และอุปกรณ์สำหรับลดอุณหภูมิภายในโรงเรือนเลี้ยงสัตว์เอาไว้ให้พร้อม หากทำได้ควรใช้พลังงาน แสงอาทิตย์ก็จะประหยัดพลังงานไฟฟ้าลงไปได้และเป็นพลังงานสะอาด

สำหรับอัตราการระเหยของน้ำที่มีมากประกอบกับปริมาณฝนมีน้อยทำให้ความชื้นในดิน ลดลง เกษตรกรควรดูแลให้น้ำเพิ่มเติมแก่พืชอย่างเพียงพอโดยเฉพาะพืชที่มีระบบรากตื้น เช่น พืชไร่ และพืชผักต่างๆ หากได้รับน้ำไม่เพียงพอ จะทำให้ผลผลิตลดลงและด้อยคุณภาพ ถ้าขาดน้ำจะทำให้ ต้นพืชตายสูญเสียผลผลิตโดยสิ้นเชิง นอกจากนี้ควรคลุมดินบริเวณโคนต้นพืชและแปลงปลูกพืชด้วย วัสดุเหลือใช้ทางการเกษตร เช่น ใบไม้ ฟางข้าว และหญ้าแห้ง เป็นต้น เพื่อลดอัตราการระเหยของ น้ำบริเวณผิวดิน รักษาความชื้นภายในดิน และรักษาอุณหภูมิดิน ส่วนผู้ที่เลี้ยงสัตว์น้ำในบ่อควรดูแล สภาพน้ำให้เหมาะสมกับชนิดของสัตว์น้ำและดูแลจำนวนสัตว์น้ำให้เหมาะสมกับปริมาณน้ำที่มีอยู่หาก ปริมาณน้ำมีน้อยจะทำให้สัตว์น้ำอยู่อย่างแออัดส่งผลให้สัตว์น้ำอ่อนแอและเป็นโรคได้ง่าย

เนื่องจากระยะต่อไปอีกสองเดือนจะเป็นช่วงฤดูร้อนปริมาณและการกระจายของฝนจะมีน้อย เกษตรกรควรวางแผนการใช้น้ำที่เก็บกักไว้ให้เกิดประโยชน์สูงสุด เพื่อจะได้มีน้ำใช้ทางด้านการเกษตร ในช่วงแล้ง สำหรับเกษตรกรที่ต้องการปลูกพืชในระยะนี้ควรมีน้ำสำรองให้พืชในระยะเจริญเติบโตและ ระยะผลิดอกออกผล โดยเฉพาะระยะให้ผลผลิตเป็นช่วงที่พืชต้องการน้ำมากกว่าระยะอื่นหากขาดน้ำ จะทำให้ผลผลิตเสียหายได้

เดือนมีนาคม เป็นช่วงต้นฤดูร้อน อุณหภูมิกลางวันจะสูงขึ้นจนมีอากาศร้อนในตอนกลางวัน โดยเฉพาะในระยะครึ่งหลังของเดือน สภาพอากาศจะแห้ง แดดจัดปริมาณและการกระจายของฝน ลดลง อัตราการระเหยของน้ำจะเพิ่มขึ้น สมดุลน้ำมีค่าเป็นลบโดยส่วนใหญ่

เดือนนี้สภาพอากาศจะแห้ง เกษตรกรควรระวังและป้องกันการระบาดของศัตรูพืชจำพวก ปากคูด เช่นเพลี้ยและไรต่างๆ ซึ่งศัตรูพืชดังกล่าวจะดูดกินน้ำเลี้ยงจากพืชทำให้ต้นพืชทรุดโทรม ผลผลิตลดลงและด้อยคุณภาพ นอกจากนี้ควรระวังและป้องกันการเกิดอัคคีภัย โดยทำแนวกันไฟรอบ พื้นที่การเกษตร อาคารบ้านเรือน และโรงเก็บพืชผลทางด้านการเกษตร โดยเฉพาะสวนยางพาราควร หลีกเลี่ยงการจุดไฟหากมีความจำเป็นต้องตัดไฟควรดับให้สนิททุกครั้งหลังเลิกใช้งาน เพื่อป้องกันไฟ ลุกลาม

เนื่องจากปริมาณฝนมีน้อย เกษตรกรควรคลุมดินบริเวณแปลงปลูกพืชด้วยวัสดุเหลือใช้ทาง การเกษตร เช่น ใบไม้ ฟางข้าว และหญ้าแห้ง เป็นต้น เพื่อลดอัตราการระเหยของน้ำบริเวณผิวดิน รักษาความชื้นภายในดิน ส่วนผู้ที่เลี้ยงสัตว์น้ำในบ่อเลี้ยงควรดูแลสภาพน้ำให้เหมาะสมกับชนิดของ สัตว์น้ำที่เลี้ยงและดูแลจำนวนสัตว์น้ำให้เหมาะสมกับปริมาณน้ำที่มีอยู่หากปริมาณน้ำมีน้อยจะทำให้ สัตว์น้ำอยู่อย่างแออัดส่งผลให้สัตว์น้ำอ่อนแอและเป็นโรคได้ง่าย นอกจากนี้ควรใช้น้ำอย่างประหยัด และวางแผนการใช้น้ำให้เหมาะสม เพื่อจะได้มีน้ำใช้ทางด้านการเกษตรในช่วงแล้ง

เนื่องจากสภาพอากาศที่ร้อนอบอ้าวผู้ที่เลี้ยงสัตว์ควรลดอุณหภูมิภายในโรงเรือน โดยติดตั้งพัดลมเป่าและดูดอากาศในแนวตั้งเพื่อให้อากาศเคลื่อนตัวในแนวตั้งได้ดี หรือติดตั้งพัดลมเป่าแลดูดในแนวนอนเพื่อให้อากาศถ่ายเทได้ดีขึ้น หรืออาจฉีดน้ำบริเวณหลังคาเพื่อลดความร้อนบริเวณหลังคา หรืออาจฉีดน้ำเป็นฝอยบริเวณโรงเรือน หากมีน้ำน้อยอาจนำวัสดุอุ้มน้ำชุ่มน้ำแล้วนำไปไว้ในโรงเรือน เพราะเมื่อน้ำระเหยจะนำเอาความร้อนออกไปด้วย ทำให้อุณหภูมิบริเวณรอบข้างลดลงได้ หากทำได้ควรใช้พลังงานแสงอาทิตย์ก็จะลดค่าไฟฟ้าลงได้และเป็นพลังงานสะอาด รวมทั้งควรเพิ่มปริมาณน้ำกินสำหรับสัตว์เนื่องจากในช่วงฤดูร้อน สัตว์เลี้ยงมีความต้องการน้ำมากกว่าปกติ

อนึ่ง พื้นที่ซึ่งมีแดดจัด เกษตรกรควรหลีกเลี่ยงการอยู่ในที่โล่งเป็นเวลานาน หากมีความจำเป็นต้องทำงานกลางแจ้งควรสวมเสื้อผ้าให้มิดชิด เพื่อป้องกันผิวไหม้เกรียมและควรดื่มน้ำบ่อยๆ เพื่อป้องกันร่างกายขาดน้ำ

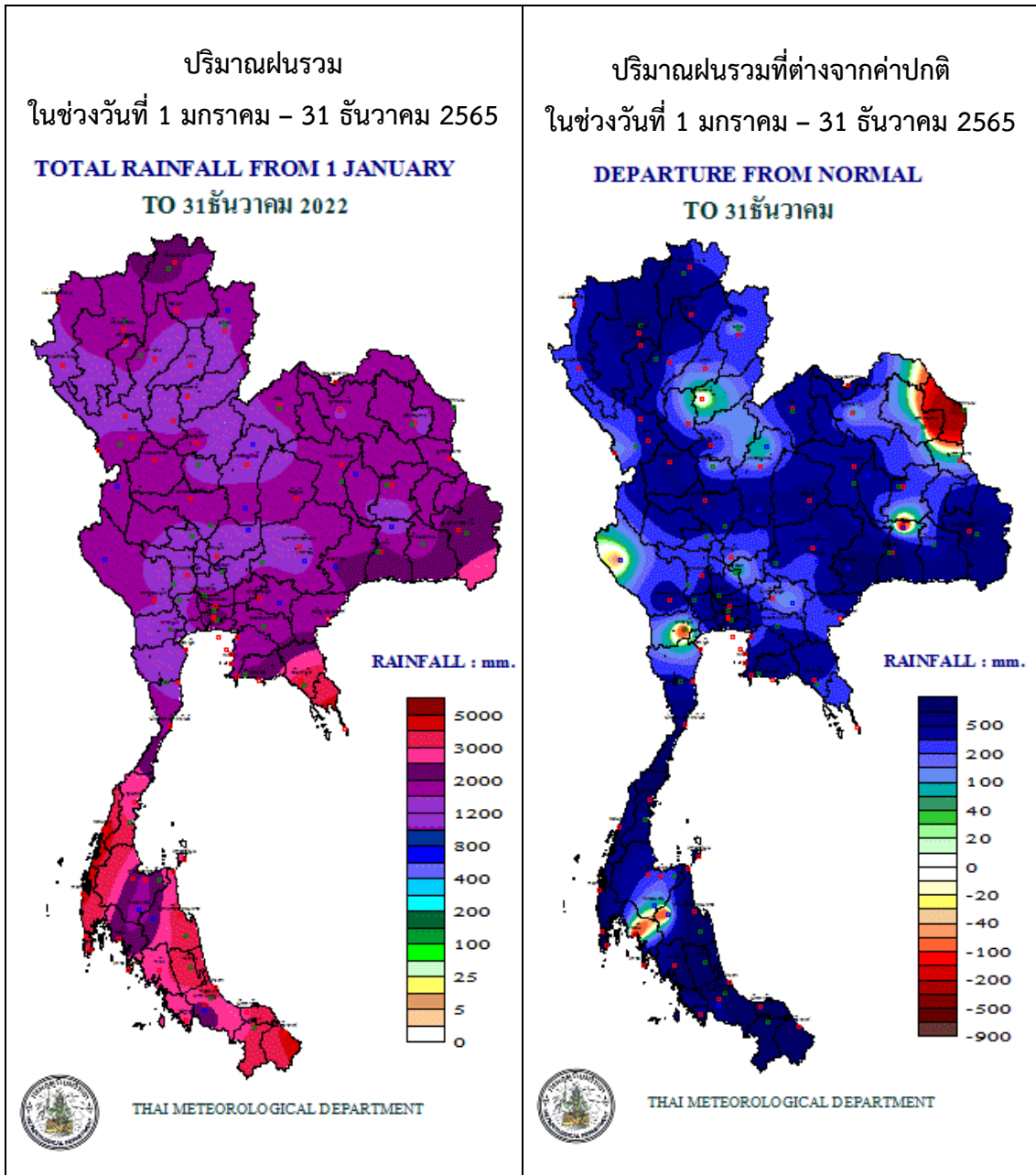
คำอวยพรปีใหม่ 2566

ในวาระขึ้นปีใหม่ พ.ศ. 2566 ขออวยพรให้เกษตรกรจงประสบแต่ความสุข คิดหวังสิ่งใดในสิ่งที่ถูก ที่ควรขอให้สมความปรารถนาทุกประการ

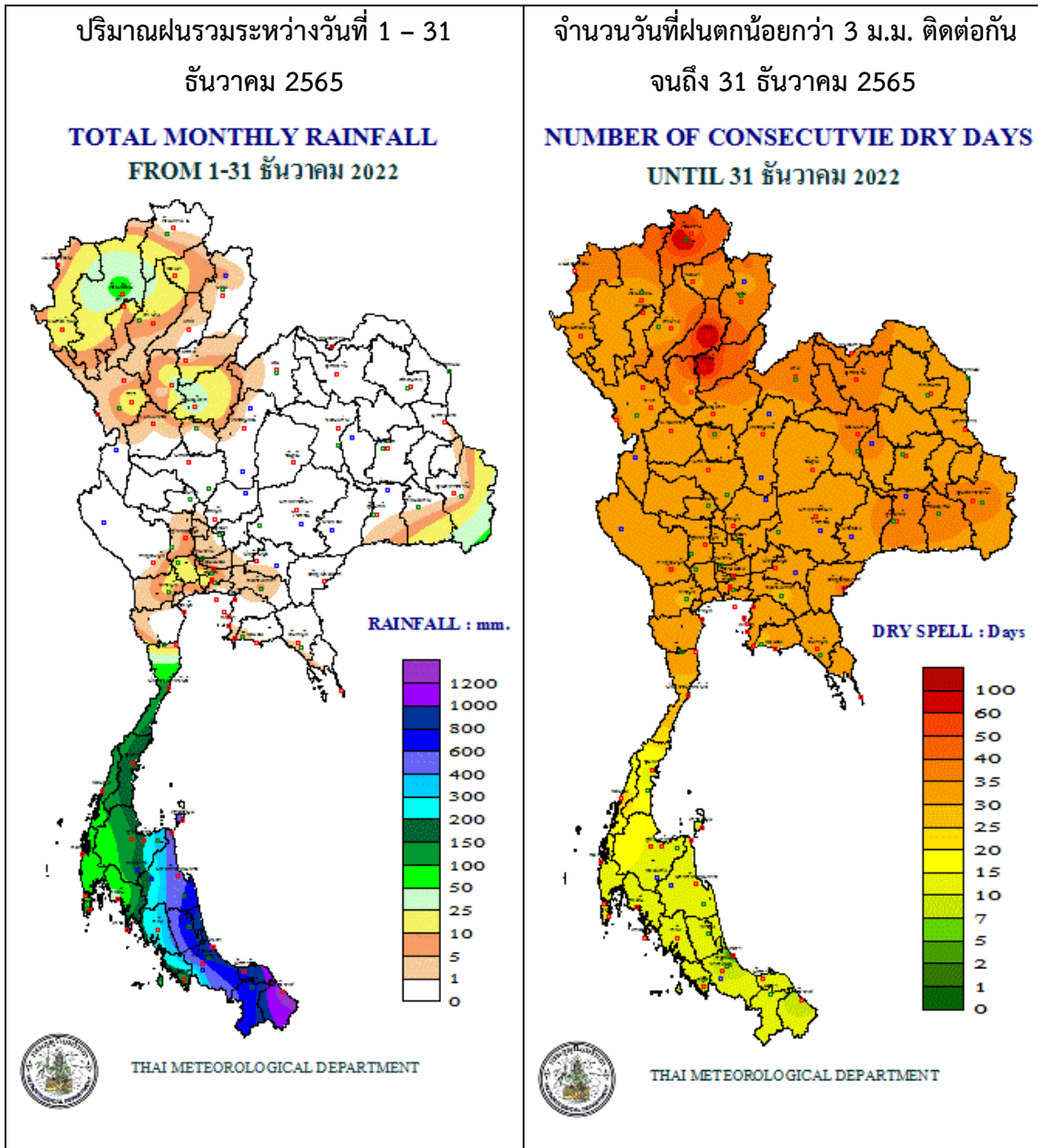
เผยแพร่โดย ส่วนอุตุนิยามวิทยาเกษตร กองพัฒนาอุตุนิยามวิทยา
กรมอุตุนิยามวิทยา กระทรวงดิจิทัลเพื่อเศรษฐกิจและสังคม
<http://www.tmd.go.th/agromet.php>
Adisorn Somwang

ออกประกาศ มกราคม 2566

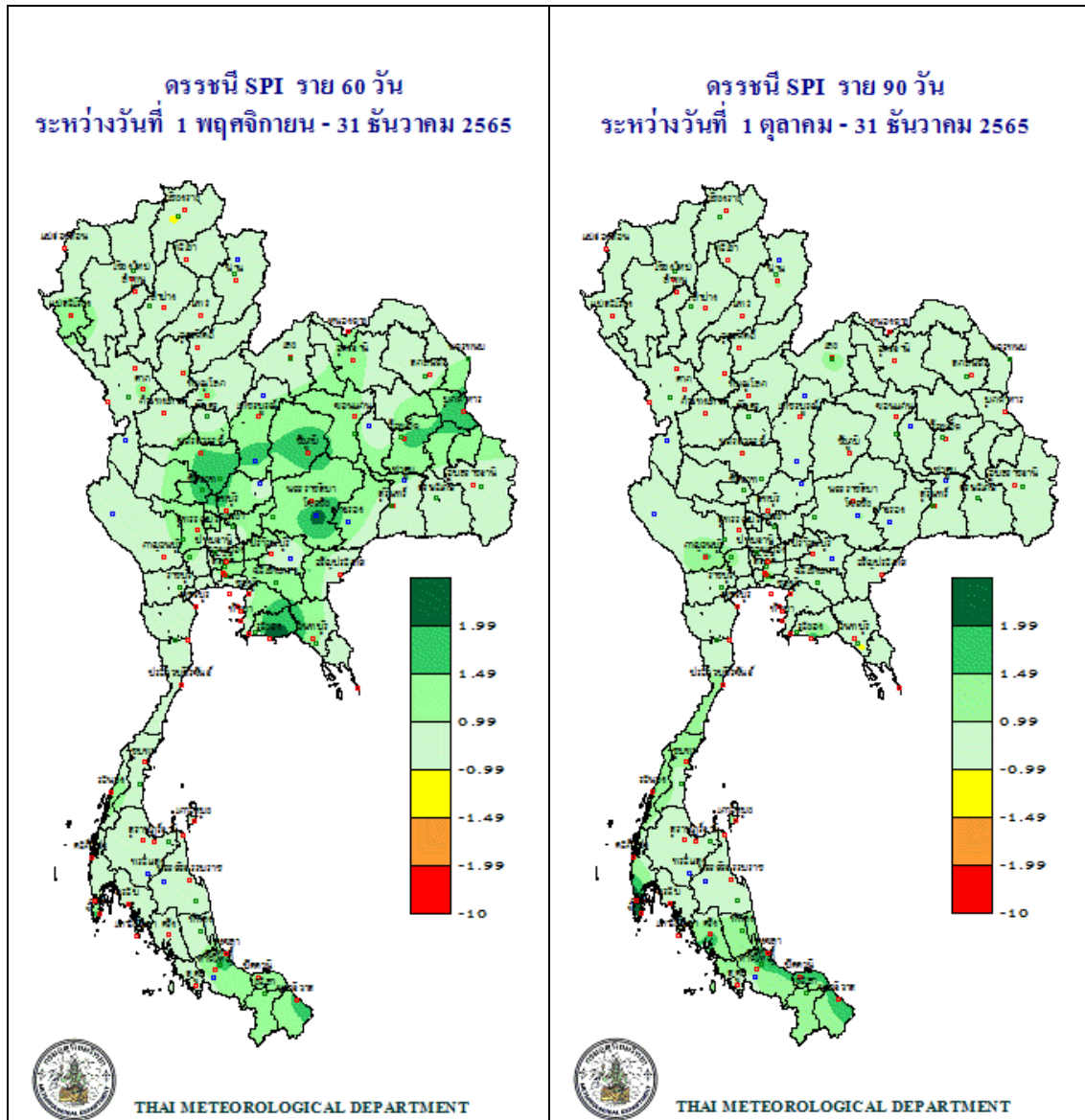
แผนที่แสดงปริมาณฝนรวม และปริมาณฝนรวมที่ต่างจากค่าปกติ ตั้งแต่วันที่ 1 มกราคม 2565



แผนที่แสดงปริมาณฝนรวมในเดือนที่ผ่านมาและจำนวนวันที่ฝนตกน้อยกว่า
3 ม.ม. ติดต่อกัน



ดรชนีความแห้งแล้งของฝนที่ต่างจากค่าปกติ (SPI)

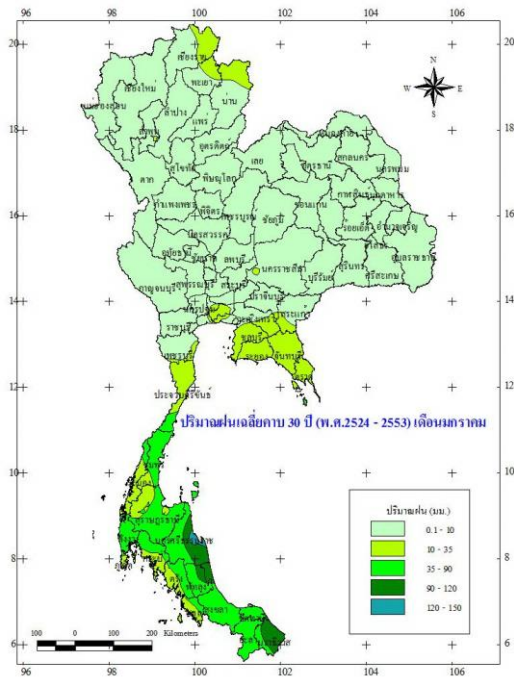


ดรชนีความแห้งแล้งของฝนที่ต่างจากค่าปกติ (SPI) เป็นดรชนีที่พัฒนาขึ้น เพื่อแสดงถึงการขาดแคลนฝนในช่วงเวลา (timescale) 2 และ 3 เดือน โดยใช้ข้อมูลปริมาณฝนเพียงอย่างเดียว และจำแนกเป็นระดับความรุนแรง ดังนี้

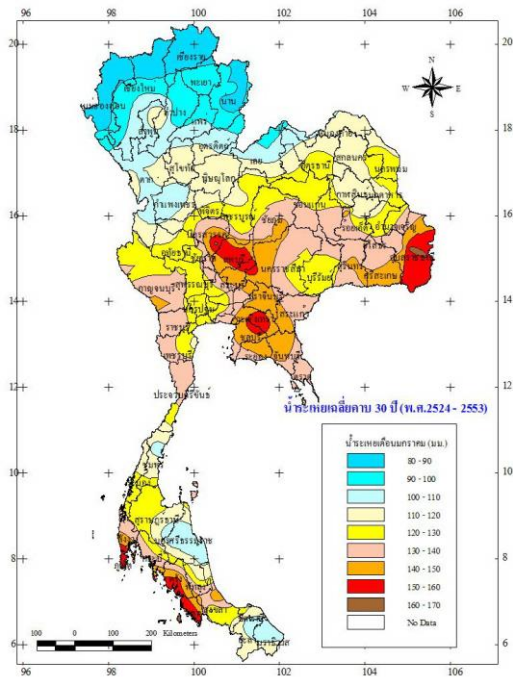
SPI มากกว่าหรือเท่ากับ 2	หมายถึง	ฝนชุกมากที่สุด
SPI = 1.50 ถึง 1.99	หมายถึง	ฝนชุกมาก
SPI = 1.00 ถึง 1.49	หมายถึง	ฝนชุกปานกลาง
SPI = -0.99 ถึง 0.99	หมายถึง	ฝนใกล้เคียงปกติ
SPI = -1.00 ถึง -1.49	หมายถึง	ฝนแล้งปานกลาง
SPI = -1.50 ถึง -1.99	หมายถึง	ฝนแล้งรุนแรง
SPI น้อยกว่าหรือเท่ากับ -2	หมายถึง	ฝนแล้งรุนแรงที่สุด

เดือนมกราคม

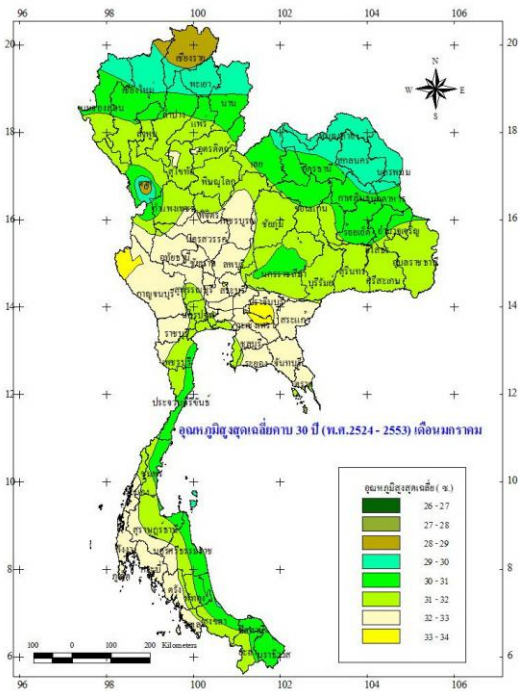
ปริมาณฝนเฉลี่ย เดือนมกราคม



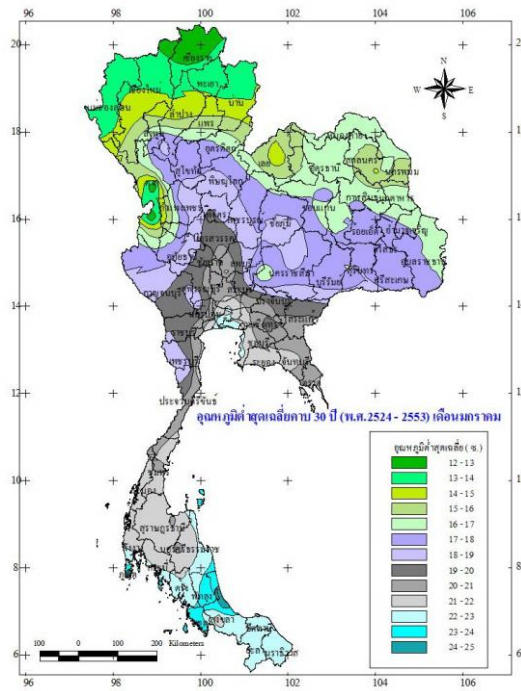
น้ำระเหยเฉลี่ย เดือนมกราคม



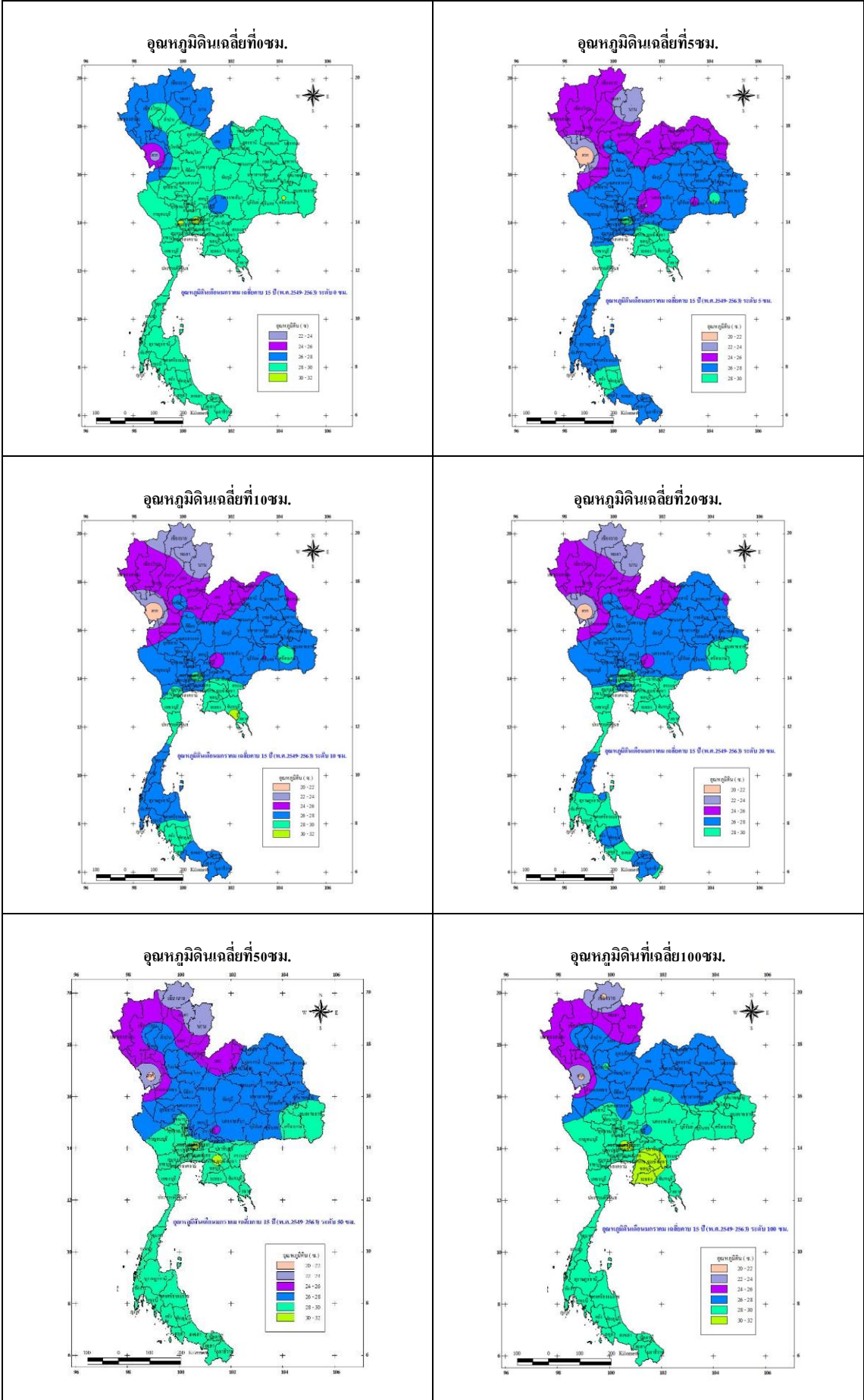
อุณหภูมิสูงสุดเฉลี่ย เดือนมกราคม



อุณหภูมิต่ำสุดเฉลี่ย เดือนมกราคม

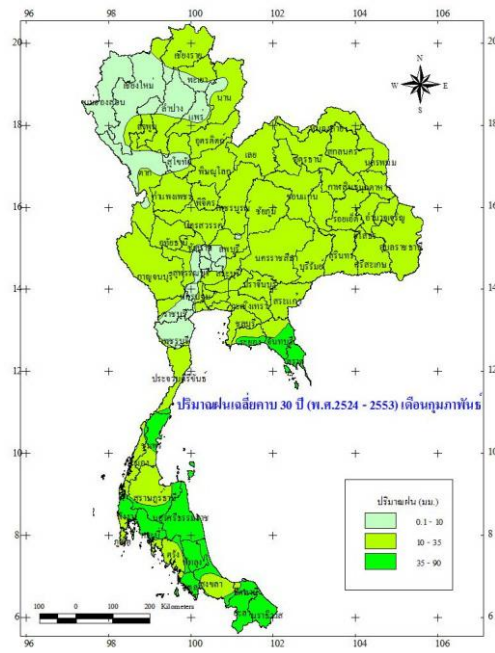


อุณหภูมิดินเดือนมกราคม

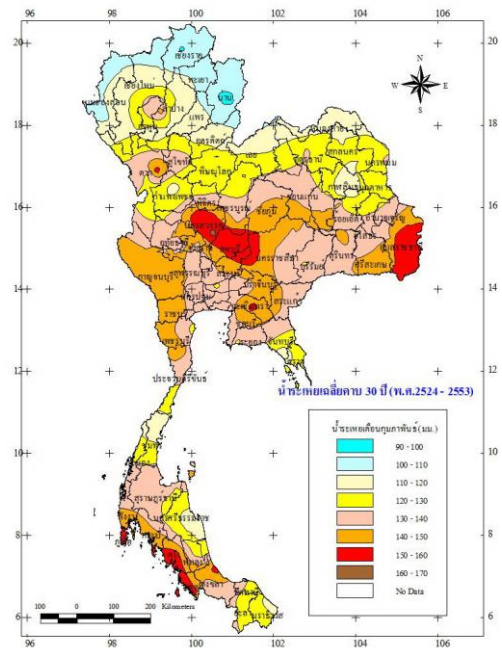


กุมภาพันธ์

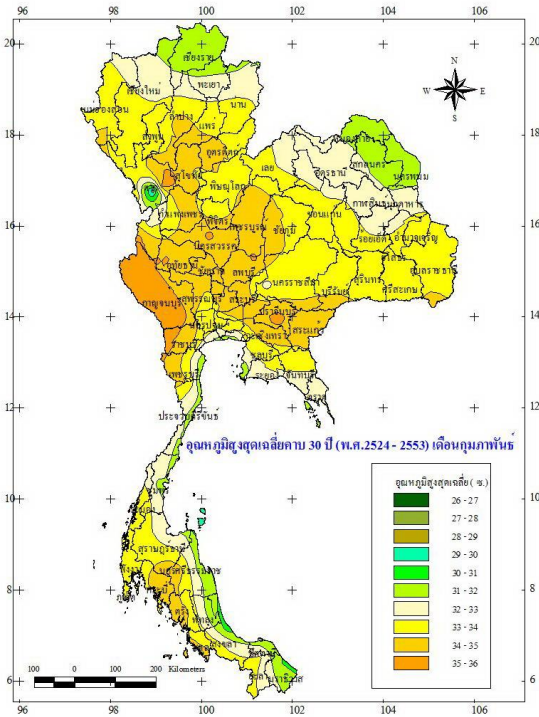
ปริมาณฝนเฉลี่ย เดือนกุมภาพันธ์



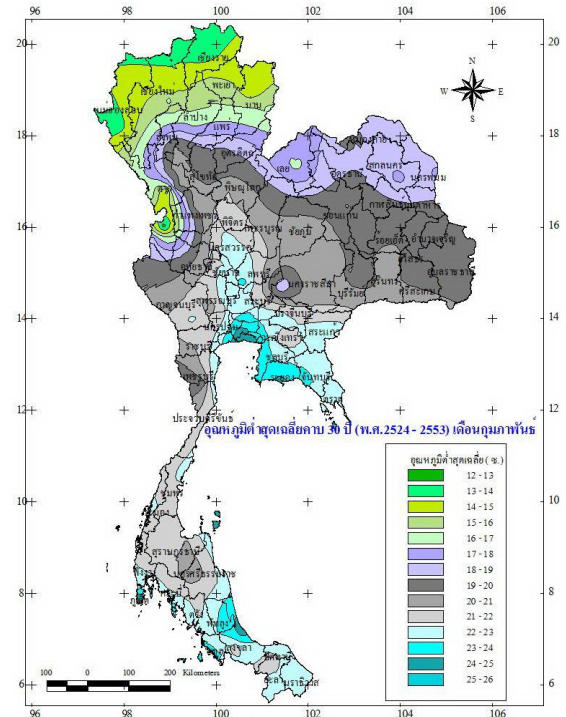
น้ำระเหยเฉลี่ย เดือนกุมภาพันธ์



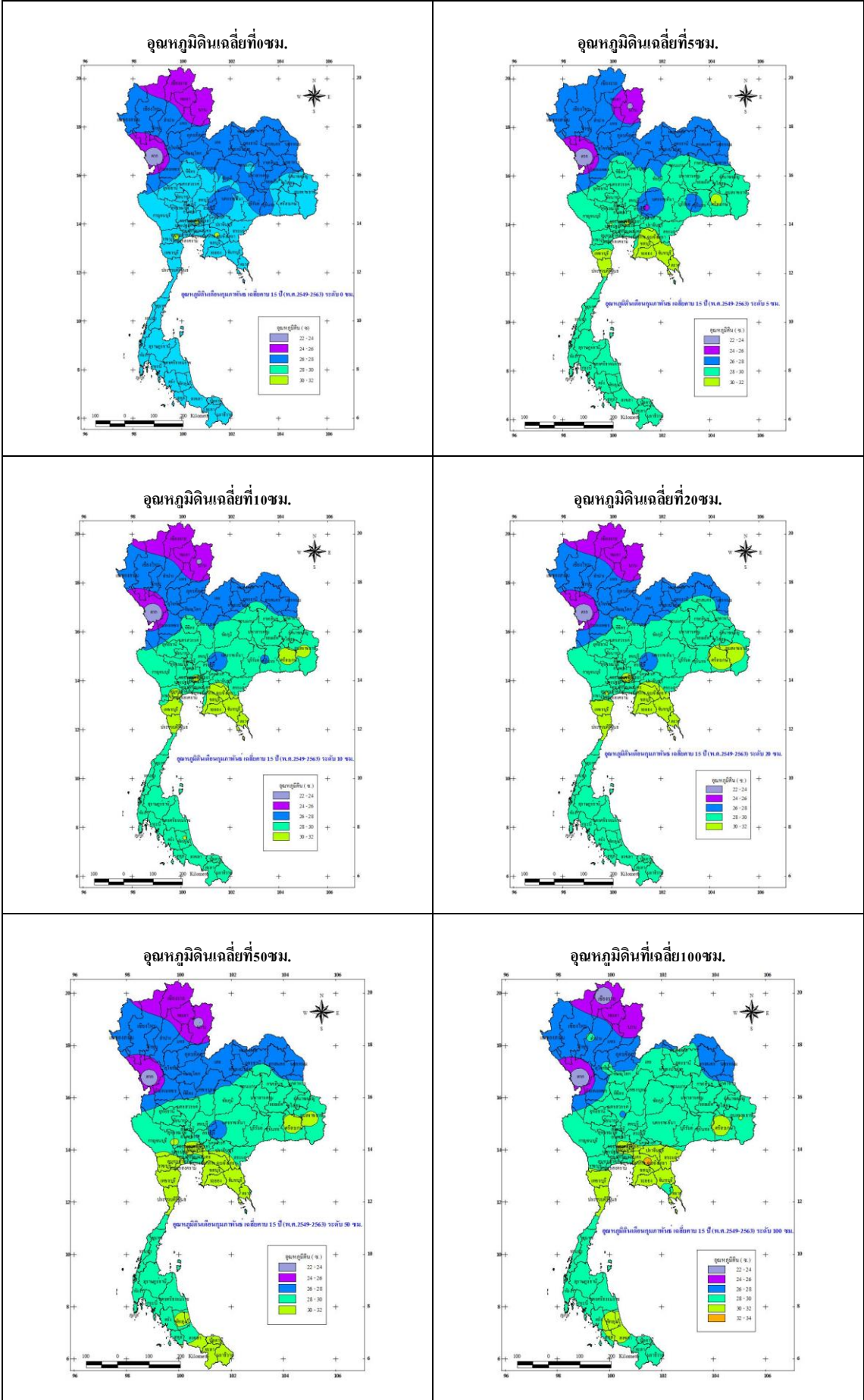
อุณหภูมิสูงสุดเฉลี่ย เดือนกุมภาพันธ์



อุณหภูมิต่ำสุดเฉลี่ย เดือนกุมภาพันธ์

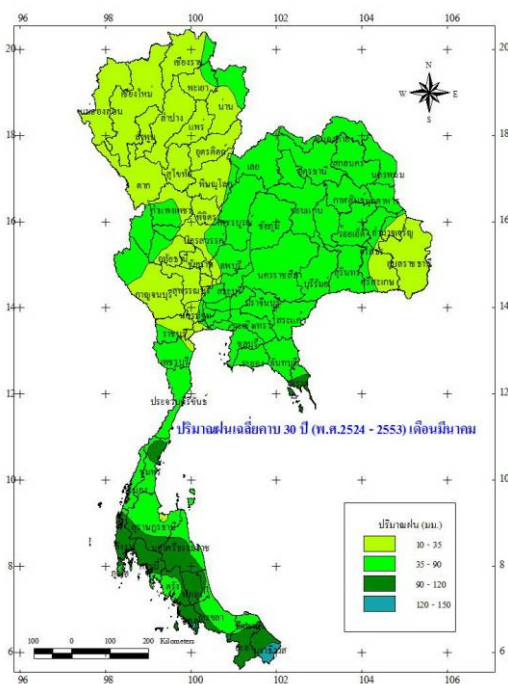


อุณหภูมิดินเดือนกุมภาพันธ์

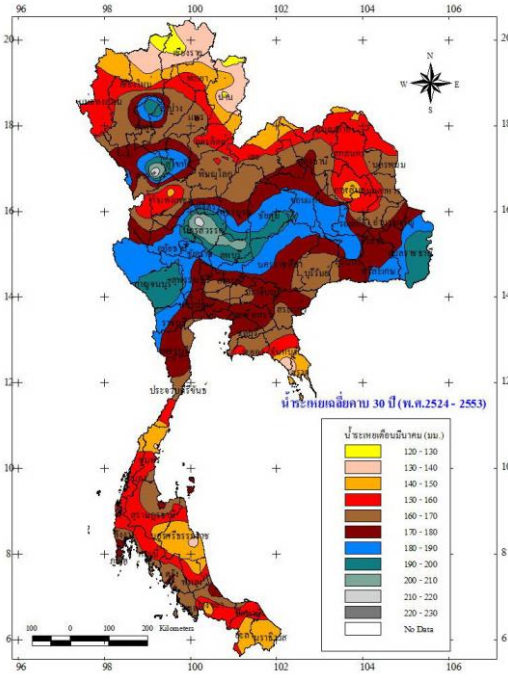


เดือนมีนาคม

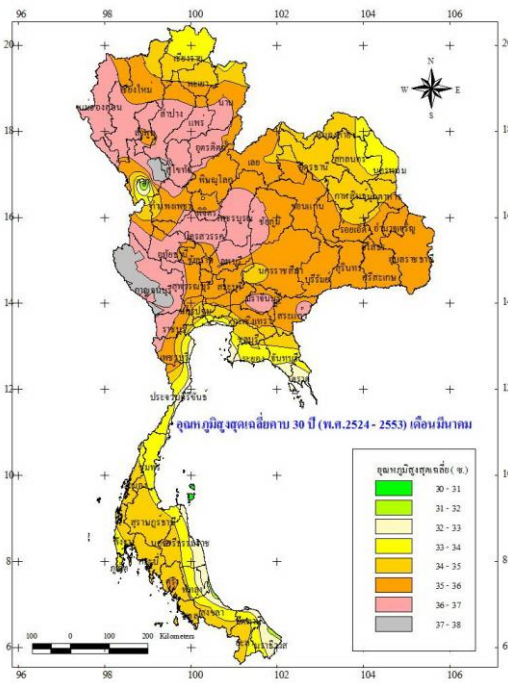
ปริมาณฝนเฉลี่ย เดือนมีนาคม



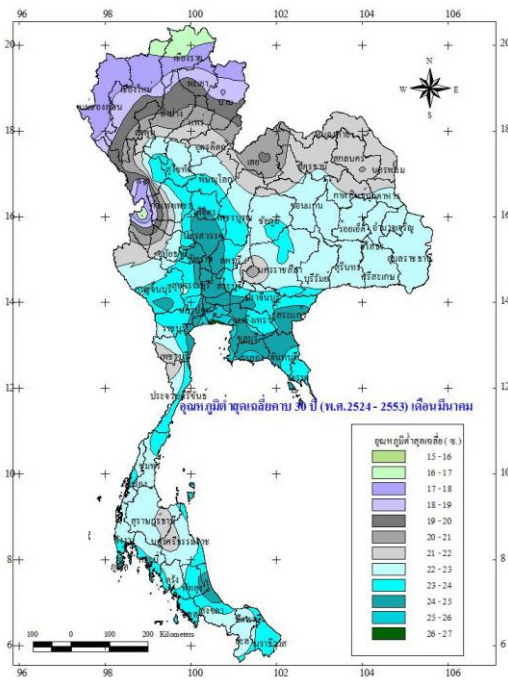
น้ำระเหยเฉลี่ย เดือนมีนาคม



อุณหภูมิสูงสุดเฉลี่ย เดือนมีนาคม



อุณหภูมิต่ำสุดเฉลี่ย เดือนมีนาคม



อุณหภูมิดินเดือนมีนาคม

