



## พยากรณ์อากาศเพื่อการเกษตร 7 วันข้างหน้า

ระหว่างวันที่ 28 ตุลาคม – 3 พฤศจิกายน พ.ศ. 2565

ออกประกาศวันศุกร์ที่ 28 ตุลาคม พ.ศ. 2565

กระทรวงดิจิทัลเพื่อเศรษฐกิจและสังคม

ฉบับที่ 129/2565

**การคาดหมายลักษณะอากาศ** ในช่วงวันที่ 29 ต.ค. – 1 พ.ย. บริเวณความกดอากาศสูงหรือมวลอากาศเย็นกำลังปานกลางจากประเทศจีนจะแผ่ลงมาปกคลุมประเทศไทยตอนบนและทะเลจีนใต้ ลักษณะเช่นนี้ทำให้ประเทศไทยตอนบนมีฝนลดลง และอุณหภูมิจะลดลงเล็กน้อยกับมีลมแรง โดยอุณหภูมิจะเริ่มลดลงในภาคตะวันออกเฉียงเหนือก่อน ส่วนภาคเหนือ ภาคกลาง และภาคตะวันออก อุณหภูมิจะลดลงในระยะถัดไป ส่วนในช่วงวันที่ 2-3 พ.ย. บริเวณความกดอากาศสูงหรือมวลอากาศเย็นจากประเทศจีนอีกระลอกหนึ่งจะแผ่เสริมลงมา ส่งผลให้มรสุมตะวันออกเฉียงเหนือมีกำลังแรงขึ้น ทำให้ประเทศไทยตอนบนอุณหภูมิจะลดลงอีก 2-4 องศาเซลเซียสกับมีลมแรง

สำหรับร่องมรสุมจะเลื่อนไปพาดผ่านบริเวณภาคใต้ตอนล่าง ทำให้ภาคใต้มีฝนตกต่อเนื่องและมีฝนตกหนักบางแห่ง โดยคลื่นลมบริเวณทะเลอันดามันและอ่าวไทยมีกำลังอ่อน โดยทะเลอันดามันและอ่าวไทยมีคลื่นสูงประมาณ 1 เมตร บริเวณที่มีฝนฟ้าคะนองคลื่นสูง 1-2 เมตร ตลอดช่วง

**คำเตือน** ช่วงนี้บริเวณประเทศไทยตอนบนจะมีอากาศเย็นในตอนเช้ากับมีลมแรง เกษตรกรควรรักษาสุขภาพให้แข็งแรงเพื่อป้องกันการเจ็บป่วย สำหรับภาคใต้จะมีฝนฟ้าคะนองตลอดช่วงกับมีฝนตกหนักบางแห่ง เกษตรกรบริเวณพื้นที่เสี่ยงภัยควรระวังอันตรายและป้องกันความเสียหายจากสภาวะน้ำท่วมฉับพลันและน้ำป่าไหลหลาก

### คำแนะนำสำหรับการเกษตร

ภาค	พยากรณ์อากาศเพื่อการเกษตร 7 วันข้างหน้า และผลกระทบต่อพืช/สัตว์
เหนือ	<p>ในช่วงวันที่ 29 ต.ค. – 1 พ.ย. อากาศเย็นในตอนเช้ากับมีลมแรง โดยอุณหภูมิจะลดลงเล็กน้อย ลมตะวันออกเฉียงเหนือ ความเร็ว 10-25 กม./ชม. อุณหภูมิต่ำสุด 18-23 องศาเซลเซียส อุณหภูมิสูงสุด 31-34 องศาเซลเซียส ส่วนในช่วงวันที่ 2-3 พ.ย. อากาศเย็นถึงหนาวในตอนเช้ากับมีลมแรง โดยอุณหภูมิจะลดลง 2-4 องศาเซลเซียส ลมตะวันออกเฉียงเหนือ ความเร็ว 10-30 กม./ชม. อุณหภูมิต่ำสุด 16-21 องศาเซลเซียส อุณหภูมิสูงสุด 30-33 องศาเซลเซียส ความชื้นสัมพัทธ์ 70-80 % ความยาวนานแสงแดด 6-9 ชม.</p> <p>- ระยะนี้จะมีอากาศเย็นในตอนเช้าและยังคงมีความชื้นในอากาศสูง เกษตรกรควรระวังและป้องกันการระบาดของโรคพืชที่เกิดจากเชื้อราในพืชไร่ ไม้ผล และพืชผัก เช่น โรคราน้ำค้างในพืชผักตระกูลกะหล่ำและผักกาด (คะน้า กะหล่ำปลี กะหล่ำดอก บรอกโคลี กวางตุ้ง ผักกาดขาว ผักกาดหอม ฯลฯ) เป็นต้น นอกจากนี้ควรระวังการระบาดของศัตรูพืชจำพวกหนอน</p>
ตะวันออกเฉียงเหนือ	<p>ในช่วงวันที่ 28 ต.ค. – 1 พ.ย. อากาศเย็นในตอนเช้ากับมีลมแรง โดยอุณหภูมิจะลดลงเล็กน้อย ลมตะวันออกเฉียงเหนือ ความเร็ว 10-30 กม./ชม. อุณหภูมิต่ำสุด 18-23 องศาเซลเซียส อุณหภูมิสูงสุด 30-33 องศาเซลเซียส ส่วนในช่วงวันที่ 2-3 พ.ย. อากาศเย็นถึงหนาวในตอนเช้ากับมีลมแรง โดยอุณหภูมิจะลดลง 2-4 องศาเซลเซียส ลมตะวันออกเฉียงเหนือ ความเร็ว 15-30 กม./ชม. อุณหภูมิต่ำสุด 15-21 องศาเซลเซียส อุณหภูมิสูงสุด 29-32 องศาเซลเซียส ความชื้นสัมพัทธ์ 65-75 % ความยาวนานแสงแดด 7-10 ชม.</p> <p>- ในช่วงที่ผ่านมามีน้ำท่วมขังในบางพื้นที่ทำให้ดินมีความชื้นสูง เกษตรกรควรระวังและป้องกันการระบาดของโรคพืชที่เกิดจากเชื้อราในพืชไร่ ไม้ผล และพืชผัก สำหรับในพื้นที่ซึ่งมีน้ำท่วมขัง หากระดับน้ำลดลงแล้วควรฟื้นฟูแหล่งน้ำให้ใช้ได้ดังเดิม</p>

กลาง	<p>ในช่วงวันที่ 29 ต.ค. – 1 พ.ย. อากาศเย็นในตอนเช้ากับมีลมแรง โดยอุณหภูมิลดลงเล็กน้อย ลมตะวันออกเฉียงเหนือ ความเร็ว 10-30 กม./ชม. อุณหภูมิต่ำสุด 20-25 องศาเซลเซียส อุณหภูมิสูงสุด 30-34 องศาเซลเซียส ส่วนในช่วงวันที่ 2-3 พ.ย. อากาศเย็นในตอนเช้ากับมีลมแรง โดยอุณหภูมิลดลง 2-4 องศาเซลเซียส ลมตะวันออกเฉียงเหนือ ความเร็ว 15-30 กม./ชม. อุณหภูมิต่ำสุด 19-22 องศาเซลเซียส อุณหภูมิสูงสุด 31-33 องศาเซลเซียส ความชื้นสัมพัทธ์ 70-80 % ความยาวนานแสงแดด 7-10 ชม.</p> <p>- ระยะนี้จะมีอากาศเย็นในตอนเช้าและยังคงมีความชื้นในอากาศสูง เกษตรกรควรระวังและป้องกันการระบาดของโรคพืชที่เกิดจากเชื้อราในพืชไร่ ไม้ผล และพืชผัก เช่น โรคราน้ำค้างในพืชตระกูลแตง (แตงกวา แตงโม เมล่อน แคนตาลูป ฟักทอง มะระจีน บวบ ฯลฯ) เป็นต้น นอกจากนี้ควรระวังโรคที่มากับน้ำท่วม เช่น โรคน้ำกัดเท้า โรคไข้หวัดใหญ่ โรคปอดบวม โรคตาแดง โรคติดเชื้อระบบทางเดินอาหาร โรคฉี่หนู และโรคไข้เลือดออก เป็นต้น</p>
ตะวันออก	<p>ในช่วงวันที่ 29 ต.ค. – 1 พ.ย. อากาศเย็นในตอนเช้ากับมีลมแรง โดยอุณหภูมิลดลงเล็กน้อย ลมตะวันออกเฉียงเหนือ ความเร็ว 10-30 กม./ชม. ทะเลมีคลื่นต่ำกว่า 1 เมตร บริเวณที่มีฝนฟ้าคะนองคลื่นสูงมากกว่า 1 เมตร อุณหภูมิต่ำสุด 20-24 องศาเซลเซียส อุณหภูมิสูงสุด 30-34 องศาเซลเซียส ส่วนในช่วงวันที่ 2-3 พ.ย. อากาศเย็นในตอนเช้ากับมีลมแรง โดยอุณหภูมิลดลง 2-4 องศาเซลเซียส ลมตะวันออกเฉียงเหนือ ความเร็ว 15-30 กม./ชม. ทะเลมีคลื่นสูงประมาณ 1 เมตร บริเวณที่มีฝนฟ้าคะนองคลื่นสูง 1-2 เมตร อุณหภูมิต่ำสุด 18-23 องศาเซลเซียส อุณหภูมิสูงสุด 30-33 องศาเซลเซียส ความชื้นสัมพัทธ์ 70-80 % ความยาวนานแสงแดด 6-9 ชม.</p> <p>- ในช่วงนี้จะมีอากาศเย็นในตอนเช้ากับมีลมแรงและยังคงมีความชื้นในอากาศสูง เกษตรกรควรผูกยึดค้ำยันกิ่งไม้ผลให้มั่นคงแข็งแรง นอกจากนี้ควรระวังการระบาดของโรคพืชที่เกิดจากเชื้อราในพืชไร่ ไม้ผล และพืชผัก นอกจากนี้ควรทำสวนให้โปร่ง อากาศถ่ายเทได้สะดวก เพื่อลดความชื้นสะสมป้องกันโรคพืชที่เกิดจากเชื้อรา</p>
ใต้	<p><u>ฝั่งตะวันออก</u> มีฝนฟ้าคะนองร้อยละ 40-60 ของพื้นที่ตลอดช่วง และมีฝนตกหนักบางแห่ง ส่วนมากทางตอนล่างของภาค ในช่วงวันที่ 29 ต.ค. – 1 พ.ย. ลมตะวันออกเฉียงเหนือ ความเร็ว 10-30 กม./ชม. ทะเลมีคลื่นต่ำกว่า 1 เมตร บริเวณที่มีฝนฟ้าคะนองคลื่นสูงมากกว่า 1 เมตร ส่วนในช่วงวันที่ 2-3 พ.ย. ลมตะวันออกเฉียงเหนือ ความเร็ว 15-30 กม./ชม. ทะเลมีคลื่นสูงประมาณ 1 เมตร บริเวณที่มีฝนฟ้าคะนองคลื่นสูง 1-2 เมตร อุณหภูมิต่ำสุด 22-26 องศาเซลเซียส อุณหภูมิสูงสุด 28-34 องศาเซลเซียส ความชื้นสัมพัทธ์ 80-90 % ความยาวนานแสงแดด 2-5 ชม.</p> <p><u>ฝั่งตะวันตก</u> มีฝนฟ้าคะนองร้อยละ 40-60 ของพื้นที่ตลอดช่วง และมีฝนตกหนักบางแห่ง ส่วนมากทางตอนล่างของภาค ในช่วงวันที่ 29 ต.ค. – 1 พ.ย. 65 ลมตะวันตกเฉียงเหนือ ความเร็ว 10-30 กม./ชม. ทะเลมีคลื่นต่ำกว่า 1 เมตร บริเวณที่มีฝนฟ้าคะนองคลื่นสูงมากกว่า 1 เมตร ส่วนในช่วงวันที่ 2-3 พ.ย. ลมตะวันออก ความเร็ว 15-30 กม./ชม. ทะเลมีคลื่นสูงประมาณ 1 เมตร บริเวณที่มีฝนฟ้าคะนองคลื่นสูง 1-2 เมตร อุณหภูมิต่ำสุด 23-25 องศาเซลเซียส อุณหภูมิสูงสุด 27-33 องศาเซลเซียส ความชื้นสัมพัทธ์ 80-90 %</p> <p>- ระยะนี้จะมีฝนฟ้าคะนองตลอดช่วงกับมีฝนตกหนักบางแห่ง เกษตรกรควรทำทางระบายน้ำออกจากพื้นที่การเกษตรเพื่อไม่ให้ท่วมขัง สำหรับผู้เลี้ยงสัตว์น้ำในบ่อเลี้ยงไม่ควรปล่อยให้ฝนที่ตกบนดินไหลลงบ่อ เพราะจะทำให้สภาพน้ำเปลี่ยน สัตว์น้ำปรับตัวไม่ทันจนอ่อนแอและเป็นโรคได้ง่าย หลังจากฝนตกควรเปิดเครื่องตีน้ำ เพื่อป้องกันน้ำแยกชั้นและเพิ่มออกซิเจนให้กับน้ำ และในพื้นที่ซึ่งมีฝนตกติดต่อกันทำให้ดินและอากาศมีความชื้นสูง เกษตรกรควรระวังและป้องกันการระบาดของโรคพืชที่เกิดจากเชื้อราในพืชไร่ ไม้ผล และพืชผัก</p>

## ลักษณะอากาศในช่วง 7 วันที่ผ่านมา

ระหว่างวันที่ 21 - 27 ตุลาคม 2565 บริเวณความกดอากาศสูงยังคงปกคลุมประเทศไทยตอนบนและทะเลจีนใต้ ประกอบกับลมตะวันออกเฉียงเหนือพัดปกคลุมภาคตะวันออกเฉียงเหนือตอนล่าง ภาคกลางตอนล่าง และภาคตะวันออกตลอดช่วง ลักษณะดังกล่าวทำให้บริเวณภาคเหนือและภาคตะวันออกเฉียงเหนือมีอากาศเย็นในตอนเช้าเกือบทั่วไปเกือบตลอดช่วง และมีรายงานฝนตกส่วนมากในระยะต้นและปลายช่วง สำหรับภาคใต้ได้รับอิทธิพลจากร่องมรสุมพาดผ่านภาคใต้ตอนกลางตลอดช่วง ประกอบกับมีหย่อมความกดอากาศต่ำกำลังแรงปกคลุมบริเวณทะเลอันดามันตอนกลางในวันแรกของช่วง และมีลมตะวันตกเฉียงใต้พัดปกคลุมทะเลอันดามันตอนบนในระยะครึ่งแรกของช่วง ทำให้มีฝนตกหนาแน่นเกือบตลอดช่วง

**ภาคเหนือ** มีอากาศเย็นเกือบทั่วไปในตอนเช้าทางตอนบนของภาค ส่วนทางตอนล่างของภาคมีอากาศเย็นหลายพื้นที่ ส่วนบริเวณเทือกเขาและยอดดอยมีอากาศหนาว โดยมีฝนเล็กน้อยถึงปานกลางน้อยกว่าร้อยละ 20 ของพื้นที่ เว้นแต่ในวันที่ 22 และ 27 ต.ค. มีฝนร้อยละ 45 ของพื้นที่กับมีฝนหนักบางแห่ง และมีรายงานน้ำท่วมต่อเนื่องจากช่วงที่ผ่านมาบริเวณจังหวัดพิษณุโลกและพิจิตร **ภาคตะวันออกเฉียงเหนือ** มีอากาศเย็นเกือบทั่วไปในตอนเช้าในระยะต้นและกลางช่วง ส่วนบริเวณเทือกเขาและยอดดอยมีอากาศหนาว โดยมีฝนร้อยละ 10-15 ของพื้นที่ตลอดช่วง และมีรายงานน้ำท่วมต่อเนื่องจากช่วงที่ผ่านมาบริเวณจังหวัดขอนแก่น มหาสารคาม กาฬสินธุ์ ร้อยเอ็ด ยโสธร นครราชสีมา บุรีรัมย์ สุรินทร์ ศรีสะเกษ และอุบลราชธานี **ภาคกลาง** มีอากาศเย็นบางพื้นที่ในตอนเช้าในระยะต้นและกลางช่วง โดยมีฝนร้อยละ 30-55 ของพื้นที่กับมีฝนหนักบางแห่ง เว้นแต่ในระยะกลางช่วงมีฝนเล็กน้อยบางแห่ง นอกจากนี้มีรายงานน้ำท่วมต่อเนื่องจากช่วงที่ผ่านมาบริเวณจังหวัดนครสวรรค์ อุทัยธานี ชัยนาท ลพบุรี สิงห์บุรี อ่างทอง สุพรรณบุรี สระบุรี และพระนครศรีอยุธยา **ภาคตะวันออก** มีอากาศเย็นบางพื้นที่ในตอนเช้าในบางวัน โดยมีฝนร้อยละ 35-65 ของพื้นที่ เว้นแต่ระยะกลางช่วงมีฝนน้อยกว่าร้อยละ 25 ของพื้นที่ นอกจากนี้มีรายงานน้ำท่วมต่อเนื่องจากช่วงที่ผ่านมาบริเวณจังหวัดปราจีนบุรีและนครนายก **ภาคใต้ฝั่งตะวันออก** มีฝนมากกว่าร้อยละ 60 ของพื้นที่ เว้นแต่วันที่ 25-26 ต.ค. มีฝนร้อยละ 40 ของพื้นที่ กับมีฝนหนักบางแห่งเกือบตลอดช่วง และมีฝนหนักมากบางพื้นที่ในวันแรกของช่วง **ภาคใต้ฝั่งตะวันตก** มีฝนร้อยละ 65-90 ของพื้นที่ กับมีฝนหนักบางแห่งในวันที่ 21, 26 และ 27 ต.ค. และมีฝนหนักมากบางพื้นที่ในวันที่ 25 ต.ค. โดยมีรายงานน้ำท่วมบริเวณจังหวัดภูเก็ต นราธิวาส และสตูลในวันที่ 21 ต.ค.

ในช่วงที่ผ่านมา มีรายงานฝนตกหนักมากบริเวณจังหวัดตรัง และนราธิวาส ส่วนบริเวณจังหวัดที่มีฝนตกหนัก ได้แก่ ตาก ปทุมธานี กรุงเทพมหานคร กาญจนบุรี นครปฐม สระแก้ว ฉะเชิงเทรา ชลบุรี ระยอง จันทบุรี ตราด ประจวบคีรีขันธ์ ชุมพร สุราษฎร์ธานี นครศรีธรรมราช พัทลุง สงขลา ปัตตานี ยะลา ระนอง พังงา และสตูล

### สำหรับบริเวณที่มีฝนตกหนัก และฝนหนักมากที่สุดตามภาคต่างๆ และกรุงเทพมหานคร มีดังนี้

ภาคเหนือ	40.7	มม.	ที่ อ.แม่สอด	จ.ตาก	เมื่อวันที่	27	ต.ค.
ภาคกลาง	86.0	มม.	ที่ อ.พนมทวน	จ.กาญจนบุรี	เมื่อวันที่	22	ต.ค.
ภาคตะวันออก	67.2	มม.	ที่ เมืองพัทยา อ.บางละมุง	จ.ชลบุรี	เมื่อวันที่	22	ต.ค.
ภาคใต้	159.2	มม.	ที่ อ.สุคริบน	จ.นราธิวาส	เมื่อวันที่	21	ต.ค.
กรุงเทพมหานคร	85.6	มม.	ที่ สำนักงานเขตหนองแขม	เขตหนองแขม	เมื่อวันที่	26	ต.ค.

ภาคตะวันออกเฉียงเหนือไม่มีรายงานฝนตกหนักและหนักมาก

#### หมายเหตุ

เกณฑ์ปริมาณฝน	ฝนเล็กน้อย	ฝนปานกลาง	ฝนหนัก	ฝนหนักมาก
ปริมาณฝนที่วัดได้ (มม.)	0.1-10.0	10.1-35.0	35.1- 90.0	> 90.0

กษ. หมายถึง กลุ่มงานอากาศเกษตร

ส่วนอุตุนิยมวิทยาเกษตร  
กองพัฒนาอุตุนิยมวิทยา

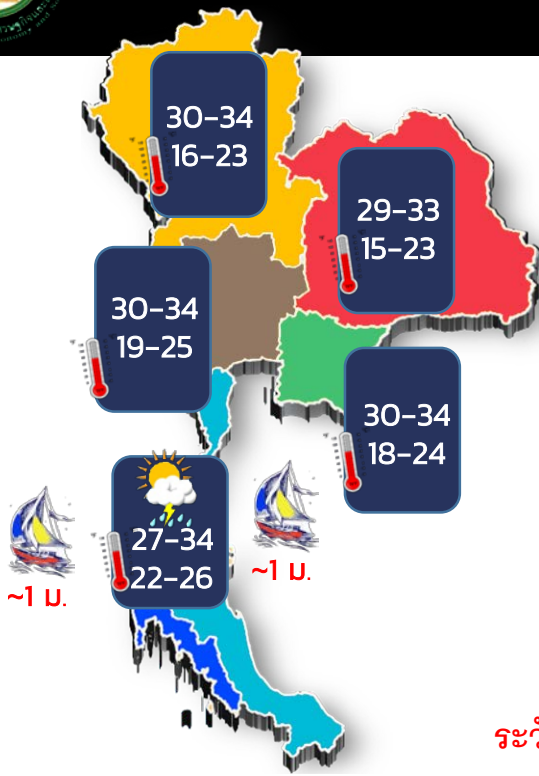


# พยากรณ์อากาศเพื่อการเกษตร 7 วันข้างหน้า

ระหว่างวันที่ 28 ต.ค. - 3 พ.ย. 65



ฉบับที่  
129/2565





**ประเทศไทยตอนบนอากาศเย็นในตอนเช้า  
ควรรักษาสุขภาพให้แข็งแรง**



**บริเวณพื้นที่เสี่ยงภัยภาคใต้  
ระวังอันตรายจากสภาวะน้ำล้นพล้นและน้ำป่าไหลหลาก**

**ภาคเหนือ**  
ความชื้นสัมพัทธ์ 70-80% : ความยาวนานแสงแดด 5-8 ชม.



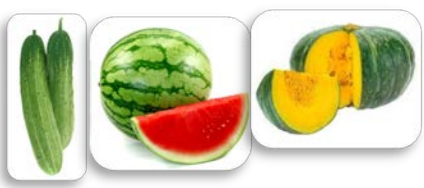
**ระวัง !** โรคพืชที่เกิดจากเชื้อราในพืชตระกูลกะหล่ำและผักกาด

**ภาคตะวันออกเฉียงเหนือ**  
ความชื้นสัมพัทธ์ 65-75% : ความยาวนานแสงแดด 7-10 ชม.



**ระวัง !** โรคพืชที่เกิดจากเชื้อราในพืชไร่ ไม้ผล และพืชผัก

**ภาคกลาง**  
ความชื้นสัมพัทธ์ 70-80% : ความยาวนานแสงแดด 7-10 ชม.



**ระวัง !** โรคที่เกิดจากเชื้อราพืชตระกูลแตง

**ภาคตะวันออก**  
ความชื้นสัมพัทธ์ 70-80% : ความยาวนานแสงแดด 6-9 ชม.



29 ต.ค - 3 พ.ย.

**ควร !** ผูกยึดค้ำยันกิ่งไม้ผล  
ให้มั่นคงแข็งแรง

**ภาคใต้**  
ความชื้นสัมพัทธ์ 80-90% : ความยาวนานแสงแดด 2-5 ชม.



**ควร !** ทำทางระบายน้ำ  
ออกจากพื้นที่การเกษตร



**ไม่ควร !** ให้น้ำฝน  
ตกบนดินไหลลงบ่อ



\*\*\*\*\*