



พยากรณ์อากาศเพื่อการเกษตร 7 วันข้างหน้า

ระหว่างวันที่ 24 – 30 ตุลาคม พ.ศ. 2565

ออกประกาศวันจันทร์ที่ 24 ตุลาคม พ.ศ. 2565

กระทรวงดิจิทัลเพื่อเศรษฐกิจและสังคม

ฉบับที่ 127/2565

การคาดหมายลักษณะอากาศ ในช่วงวันที่ 25-27 ต.ค. บริเวณความกดอากาศสูงหรือมวลอากาศเย็นกำลังอ่อนจากประเทศจีนปกคลุมประเทศไทยตอนบนและทะเลจีนใต้ ส่งผลให้มีลมตะวันออกเฉียงใต้พัดปกคลุมภาคตะวันออกเฉียงเหนือตอนล่าง ภาคกลางตอนล่าง รวมทั้งกรุงเทพมหานครและปริมณฑล และภาคตะวันออก ทำให้ประเทศไทยตอนบนมีฝนฟ้าคะนองเพิ่มขึ้นกับมีลมกระโชกแรงบางแห่ง ส่วนในช่วงวันที่ 28-30 ต.ค. บริเวณความกดอากาศสูงหรือมวลอากาศเย็นกำลังปานกลางอีกระลอกหนึ่งจากประเทศจีนจะแผ่ลงมาปกคลุมประเทศไทยตอนบนและทะเลจีนใต้ ลักษณะเช่นนี้ทำให้ประเทศไทยตอนบนมีฝนลดลง และอุณหภูมิจะลดลง กับมีลมแรง โดยอุณหภูมิจะเริ่มลดลงในภาคตะวันออกเฉียงเหนือก่อน ส่วนภาคเหนือ ภาคกลาง และภาคตะวันออก อุณหภูมิจะลดลงในระยะถัดไป

สำหรับร่องมรสุมยังคงพาดผ่านบริเวณภาคใต้ตอนกลางและตอนล่างตลอดช่วง ทำให้ภาคใต้มีฝนตกต่อเนื่อง และมีฝนตกหนักบางแห่ง ส่วนคลื่นลมบริเวณทะเลอันดามันและอ่าวไทยมีกำลังอ่อน โดยทะเลอันดามันและอ่าวไทยมีคลื่นสูงประมาณ 1 เมตร บริเวณที่มีฝนฟ้าคะนองคลื่นสูงมากกว่า 1 เมตร

คำเตือน สัปดาห์บริเวณประเทศไทยจะมีอากาศเย็นในตอนเช้าเกษตรกรควรรักษาสุขภาพเพื่อป้องกันการเจ็บป่วย สำหรับภาคใต้จะมีฝนฟ้าคะนองตลอดช่วงกับมีฝนตกหนักบางแห่ง เกษตรกรบริเวณพื้นที่เสี่ยงภัยควรระวังอันตรายและป้องกันความเสียหายจากสภาวะน้ำท่วมฉับพลันและน้ำป่าไหลหลาก

คำแนะนำสำหรับการเกษตร

ภาค	พยากรณ์อากาศเพื่อการเกษตร 7 วันข้างหน้า และผลกระทบต่อพืช/สัตว์
เหนือ	ในวันที่ 25 ต.ค. อากาศเย็นกับมีหมอกในตอนเช้า โดยมีฝนเล็กน้อยบางแห่ง ส่วนในช่วงวันที่ 26-28 ต.ค. อากาศเย็นในตอนเช้า โดยมีฝนฟ้าคะนองร้อยละ 10-30 ของพื้นที่ กับมีลมกระโชกแรงบางแห่ง ลมตะวันออกเฉียงเหนือ ความเร็ว 10-20 กม./ชม. หลังจากนั้นในช่วงวันที่ 29-30 ต.ค. อากาศเย็นในตอนเช้า โดยอุณหภูมิจะลดลง 1-2 องศาเซลเซียส ลมตะวันออกเฉียงเหนือ ความเร็ว 10-25 กม./ชม. อุณหภูมิต่ำสุด 19-25 องศาเซลเซียส อุณหภูมิสูงสุด 29-34 องศาเซลเซียส ความชื้นสัมพัทธ์ 75-85 % ความยาวนานแสงแดด 5-7 ชม. - ระยะนี้จะมีอากาศเย็นกับฝนฟ้าคะนองบางแห่ง เกษตรกรควรระวังและป้องกันการระบาดของโรคพืชที่เกิดจากเชื้อราในพืชไร่ ไม้ผล และพืชผัก เช่น โรคราน้ำค้างในพืชผักตระกูลกะหล่ำและผักกาด (คะน้า กะหล่ำปลี กะหล่ำดอก บรอกโคลี กวางตุ้ง ผักกาดขาว ผักกาดหอม ฯลฯ) เป็นต้น นอกจากนี้ควรระวังการระบาดของศัตรูพืชจำพวกหนอน
ตะวันออกเฉียงเหนือ	ในช่วงวันที่ 25-27 ต.ค. อากาศเย็นในตอนเช้า โดยมีฝนฟ้าคะนองร้อยละ 20-40 ของพื้นที่ กับมีลมกระโชกแรงบางแห่ง ลมตะวันออกเฉียงเหนือ ความเร็ว 10-20 กม./ชม. หลังจากนั้นในช่วงวันที่ 28-30 ต.ค. อากาศเย็นในตอนเช้ากับมีลมแรง โดยอุณหภูมิจะลดลง 1-2 องศาเซลเซียส ลมตะวันออกเฉียงเหนือ ความเร็ว 10-30 กม./ชม. อุณหภูมิต่ำสุด 18-24 องศาเซลเซียส อุณหภูมิสูงสุด 29-34 องศาเซลเซียส ความชื้นสัมพัทธ์ 65-75 % ความยาวนานแสงแดด 7-10 ชม. - ในช่วงนี้จะมีฝนฟ้าคะนองบางแห่งรวมทั้งในช่วงที่ผ่านมามีน้ำท่วมขังทำให้ดินมีความชื้นสูง เกษตรกรควรระวังและป้องกันการระบาดของโรคพืชที่เกิดจากเชื้อราในพืชไร่ ไม้ผล และพืชผัก สำหรับในพื้นที่ซึ่งมีน้ำท่วมขัง หากระดับน้ำลดลงแล้วควรฟื้นฟูแหล่งน้ำให้ใช้ได้ดังเดิม

กลาง	<p>ในวันที่ 25 ต.ค. มีเมฆบางส่วนกับมีหมอกบางในตอนเช้า โดยมีฝนฟ้าคะนองร้อยละ 10 ของพื้นที่ ส่วนในช่วงวันที่ 26-28 ต.ค. มีฝนฟ้าคะนองร้อยละ 20-40 ของพื้นที่ กับมีลมกระโชกแรงบางแห่ง ลมตะวันออก ความเร็ว 10-20 กม./ชม. หลังจากนั้นในวันที่ 29-30 ต.ค. อากาศเย็นในตอนเช้ากับมีลมแรง โดยอุณหภูมิลดลง 1-2 องศาเซลเซียส ลมตะวันออกเฉยงเหนือ ความเร็ว 10-25 กม./ชม. อุณหภูมิต่ำสุด 22-26 องศาเซลเซียส อุณหภูมิสูงสุด 30-35 องศาเซลเซียส ความชื้นสัมพัทธ์ 70-80 % ความยาวนานแสงแดด 7-10 ชม.</p> <p>- ระวังจะมีฝนฟ้าคะนองบางแห่ง เกษตรกรควรระวังและป้องกันการระบาดของโรคพืชที่เกิดจากเชื้อราในพืชไร่ ไม้ผล และพืชผัก เช่น โรคน้ำค้ำในพืชตระกูลแตง (แตงกวา แตงโม เมล่อน แคนตาลูป ฟักทอง มะระจีน บวบ ฯลฯ) เป็นต้น นอกจากนี้ควรระวังโรคที่มากับน้ำท่วม เช่น โรคน้ำกัดเท้า โรคไข้หวัดใหญ่ โรคปอดบวม โรคตาแดง โรคติดเชื้อระบบทางเดินอาหาร โรคฉี่หนู และโรคไข้เลือดออก เป็นต้น</p>
ตะวันออก	<p>ในวันที่ 25 ต.ค. มีเมฆบางส่วนกับมีหมอกบางในตอนเช้า โดยมีฝนฟ้าคะนองร้อยละ 10 ของพื้นที่ ส่วนในช่วงวันที่ 26-28 ต.ค. มีฝนฟ้าคะนองร้อยละ 20-40 ของพื้นที่ กับมีลมกระโชกแรงบางแห่ง ลมตะวันออก ความเร็ว 10-20 กม./ชม. หลังจากนั้นในวันที่ 29-30 ต.ค. อากาศเย็นในตอนเช้ากับมีลมแรง โดยอุณหภูมิลดลง 1-2 องศาเซลเซียส ลมตะวันออกเฉยงเหนือ ความเร็ว 10-25 กม./ชม. อุณหภูมิต่ำสุด 22-26 องศาเซลเซียส อุณหภูมิสูงสุด 29-35 องศาเซลเซียส ลมตะวันออกเฉยงเหนือ ความเร็ว 15-30 กม./ชม. ทะเลมีคลื่นสูงประมาณ 1 เมตร ห่างฝั่งคลื่นสูง 1-2 เมตร ความชื้นสัมพัทธ์ 70-80 % ความยาวนานแสงแดด 7-10 ชม.</p> <p>- ในช่วงนี้จะมีฝนฟ้าคะนองกับมีลมกระโชกแรงบางแห่ง เกษตรกรควรผูกยึดค้ำยันกิ่งไม้ผลให้มั่นคงแข็งแรง นอกจากนี้ควรระวังการระบาดของโรคพืชที่เกิดจากเชื้อราในพืชไร่ ไม้ผล และพืชผัก</p>
ใต้	<p><u>ฝั่งตะวันออก</u> มีฝนฟ้าคะนองร้อยละ 60-70 ของพื้นที่ตลอดช่วง และมีฝนตกหนักบางแห่ง ลมตะวันออกเฉยงเหนือ ความเร็ว 15-30 กม./ชม. ทะเลมีคลื่นสูงประมาณ 1 เมตร บริเวณที่มีฝนฟ้าคะนองคลื่นสูงมากกว่า 1 เมตร อุณหภูมิต่ำสุด 23-26 องศาเซลเซียส อุณหภูมิสูงสุด 28-34 องศาเซลเซียส ความชื้นสัมพัทธ์ 85-95 % ความยาวนานแสงแดด 2-5 ชม.</p> <p><u>ฝั่งตะวันตก</u> มีฝนฟ้าคะนองร้อยละ 60-80 ของพื้นที่ตลอดช่วง และมีฝนตกหนักบางแห่ง ลมตะวันตกเฉยงเหนือ ความเร็ว 15-30 กม./ชม. ทะเลมีคลื่นสูงประมาณ 1 เมตร ห่างฝั่งคลื่นสูง 1-2 เมตร อุณหภูมิต่ำสุด 23-26 องศาเซลเซียส อุณหภูมิสูงสุด 27-33 องศาเซลเซียส ความชื้นสัมพัทธ์ 75-85 %</p> <p>- ระวังจะมีฝนฟ้าคะนองตลอดช่วงกับมีฝนตกหนักบางแห่ง เกษตรกรควรทำทางระบายน้ำออกจากพื้นที่การเกษตร เพื่อไม่ให้น้ำท่วมขัง สำหรับผู้เลี้ยงสัตว์น้ำในบ่อเลี้ยงไม่ควรปล่อยให้บ่อล้นน้ำที่ตกบนดินไหลลงบ่อ เพราะจะทำให้สภาพน้ำเปลี่ยน สัตว์น้ำปรับตัวไม่ทันจนอ่อนแอและเป็นโรคได้ง่าย หลังจากฝนตกควรเปิดเครื่องตีน้ำ เพื่อป้องกันน้ำแยกชั้น และเพิ่มออกซิเจนให้กับน้ำ และในพื้นที่ซึ่งมีฝนตกติดต่อกันทำให้ดินและอากาศมีความชื้นสูง เกษตรกรควรระวังและป้องกันการระบาดของโรคพืชที่เกิดจากเชื้อราในพืชไร่ ไม้ผล และพืชผัก</p>

RR

ลักษณะอากาศในช่วง 7 วันที่ผ่านมา

ระหว่างวันที่ 17 – 23 ตุลาคม 2565 บริเวณความกดอากาศสูงกำลังปานกลางที่ปกคลุมประเทศไทยตอนบนและทะเลจีนใต้ได้กำลังอ่อนลงในระยะครึ่งหลังของสัปดาห์ ประกอบกับลมตะวันออกพัดปกคลุมภาคตะวันออกเฉียงเหนือตอนล่าง ภาคกลางตอนล่าง และภาคตะวันออกในช่วงดังกล่าว ลักษณะดังกล่าวทำให้ประเทศไทยตอนบนมีอากาศเย็นในตอนเช้าและมีอากาศหนาวในบางพื้นที่บริเวณภาคเหนือและภาคตะวันออกเฉียงเหนือในระยะครึ่งแรกของสัปดาห์ จากนั้นอุณหภูมิสูงขึ้นเล็กน้อย กับมีรายงานฝนตกในหลายพื้นที่ สำหรับภาคใต้มีฝนตกชุกหนาแน่นเกือบตลอดสัปดาห์ เนื่องจากร่องมรสุมพาดผ่านภาคใต้ตลอดสัปดาห์ กับมีหย่อม

ความกดอากาศต่ำกำลังแรงปกคลุมบริเวณทะเลอันดามันตอนกลางในวันที่ 18-21 ต.ค. โดยมีลมตะวันตกเฉียงใต้กำลังแรงพัดปกคลุมทะเลอันดามันและภาคใต้ในระยะต้นและกลางสัปดาห์ กับมีลมตะวันออกเฉียงใต้พัดปกคลุมอ่าวไทยและภาคใต้ในระยะปลายสัปดาห์นี้ พายุไต้ฝุ่น “เนสาท (NESAT, 2220)” บริเวณทะเลจีนใต้ตอนบนได้อ่อนกำลังลงเป็นพายุโซนร้อนเมื่อช่วงเช้าของวันที่ 19 ต.ค. จากนั้นได้เคลื่อนที่ผ่านทางตอนใต้ของเกาะไหหลำ ประเทศจีน แล้วอ่อนกำลังลงเป็นพายุดีเปรสชันและหย่อมความกดอากาศต่ำบริเวณชายฝั่งประเทศเวียดนามตอนบนเมื่อช่วงบ่ายและช่วงค่ำของวันที่ 20 ต.ค.

ภาคเหนือ มีอากาศเย็นเกือบทั่วไปในตอนเช้าเกือบตลอดสัปดาห์ กับมีอากาศหนาวบางพื้นที่ในระยะครึ่งแรกของสัปดาห์ ส่วนบริเวณเทือกเขาและยอดดอยมีอากาศหนาวถึงหนาวจัดบางพื้นที่ โดยมีฝนร้อยละ 5-45 ของพื้นที่ในระยะปลายสัปดาห์ และมีรายงานน้ำท่วมต่อเนื่องจากสัปดาห์ที่ผ่านมาบริเวณจังหวัดพิษณุโลกและพิจิตร **ภาคตะวันออกเฉียงเหนือ** มีอากาศเย็นทั่วไปในตอนเช้าในระยะต้นและกลางสัปดาห์ จากนั้นมีอากาศเย็นหลายพื้นที่ และมีอากาศหนาวบางพื้นที่บริเวณจังหวัดนครพนมในวันแรกของสัปดาห์ ส่วนบริเวณเทือกเขาและยอดดอยมีอากาศหนาวบางพื้นที่ โดยมีฝนเล็กน้อยร้อยละ 10-15 ของพื้นที่ในระยะครึ่งหลังของสัปดาห์ และมีรายงานน้ำท่วมต่อเนื่องจากสัปดาห์ที่ผ่านมาบริเวณจังหวัดขอนแก่น หนองบัวลำภู มหาสารคาม กาฬสินธุ์ ร้อยเอ็ด ยโสธร นครราชสีมา บุรีรัมย์ สุรินทร์ ศรีสะเกษ และอุบลราชธานี นอกจากนี้ **ภาคกลาง** มีรายงานอากาศเย็นเกือบทั่วไปในตอนเช้าในระยะต้นและกลางสัปดาห์ จากนั้นมีอากาศเย็นบางพื้นที่ โดยมีฝนร้อยละ 5-40 ของพื้นที่ในระยะครึ่งหลังของสัปดาห์ กับมีฝนหนักบางแห่งในวันที่ 22 ต.ค. นอกจากนี้มีรายงานน้ำท่วมต่อเนื่องจากสัปดาห์ที่ผ่านมาบริเวณจังหวัดนครสวรรค์ อุทัยธานี ชัยนาท ลพบุรี สิงห์บุรี อ่างทอง สุพรรณบุรี สระบุรี และพระนครศรีอยุธยา **ภาคตะวันออก** มีอากาศเย็นหลายพื้นที่ในตอนเช้าในระยะครึ่งแรกของสัปดาห์ โดยมีฝนร้อยละ 5-60 ของพื้นที่ในระยะครึ่งหลังของสัปดาห์ นอกจากนี้มีรายงานน้ำท่วมต่อเนื่องจากสัปดาห์ที่ผ่านมาบริเวณจังหวัดปราจีนบุรี นครนายก และฉะเชิงเทรา **ภาคใต้ฝั่งตะวันออก** มีฝนร้อยละ 65-90 ของพื้นที่ กับมีฝนหนักถึงหนักมากบางแห่ง โดยมีรายงานน้ำท่วมบริเวณจังหวัดสงขลาในวันที่ 18-19 ต.ค. **ภาคใต้ฝั่งตะวันตก** มีฝนร้อยละ 65-90 ของพื้นที่ กับมีฝนหนักหลายพื้นที่กับมีฝนหนักมากบางแห่งในระยะต้นและกลางสัปดาห์ โดยมีรายงานน้ำท่วมบริเวณจังหวัดภูเก็ตและสตูลในวันที่ 18-21 ต.ค. จังหวัดกระบี่ในวันที่ 19-20 ต.ค. และจังหวัดนราธิวาสในวันที่ 21 ต.ค.

สัปดาห์ที่ผ่านมา มีรายงานฝนตกหนักมากบริเวณจังหวัดชุมพร นราธิวาส ระนอง พังงา ภูเก็ต กระบี่ ตรัง และสตูล ส่วนบริเวณจังหวัดที่มีฝนตกหนัก ได้แก่ กรุงเทพมหานคร กาญจนบุรี นครปฐม ชลบุรี ระยอง ตรวด ประจวบคีรีขันธ์ สุราษฎร์ธานี นครศรีธรรมราช พัทลุง สงขลา ปัตตานี และยะลา

สำหรับบริเวณที่มีฝนตกหนัก และฝนหนักมากที่สุดตามภาคต่างๆ และกรุงเทพมหานคร มีดังนี้

ภาคกลาง	86.0	มม.	ที่ อ.พนมทวน	จ.กาญจนบุรี	เมื่อวันที่	22	ก.ย.
ภาคตะวันออก	67.2	มม.	ที่ อ.บางละมุง	จ.ชลบุรี	เมื่อวันที่	22	ก.ย.
ภาคใต้	165.8	มม.	ที่ อ.มะนัง	จ.สตูล	เมื่อวันที่	18	ก.ย.
กรุงเทพมหานคร	62.2	มม.	ที่ กรมอุตุนิยมวิทยา	เขตลาดกระบัง	เมื่อวันที่	22	ก.ย.

ภาคเหนือและภาคตะวันออกเฉียงเหนือ ไม่มีรายงานฝนหนักและหนักมาก

หมายเหตุ

เกณฑ์ปริมาณฝน	ฝนเล็กน้อย	ฝนปานกลาง	ฝนหนัก	ฝนหนักมาก
ปริมาณฝนที่วัดได้ (มม.)	0.1-10.0	10.1-35.0	35.1- 90.0	> 90.0

กษ. หมายถึง กลุ่มงานอากาศเกษตร

ส่วนอุตุนิยมวิทยาเกษตร
กองพัฒนาอุตุนิยมวิทยา

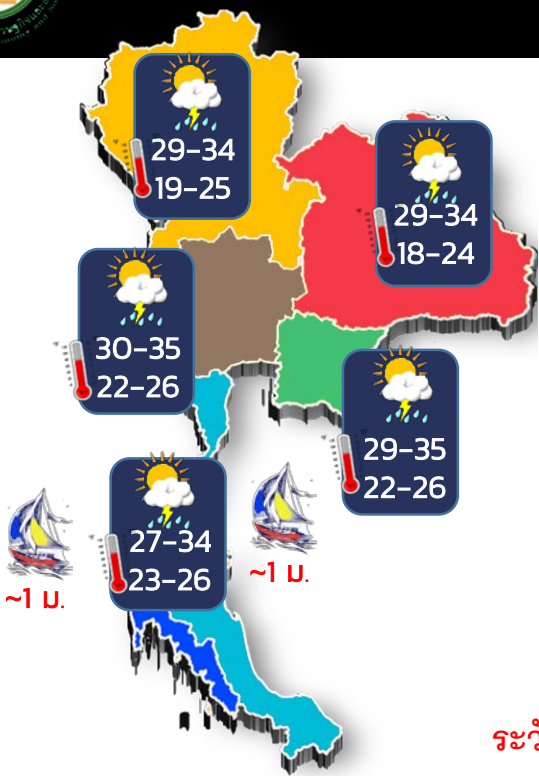


พยากรณ์อากาศเพื่อการเกษตร 7 วันข้างหน้า

ระหว่างวันที่ 24 – 30 ตุลาคม 2565



ฉบับที่
127/2565



**ประเทศไทยตอนบนอากาศเย็น
ควรรักษาสุขภาพให้แข็งแรง**

**บริเวณพื้นที่เสี่ยงภัยภาคใต้
ระวังอันตรายจากสภาวะน้ำล้นพลันและน้ำป่าไหลหลาก**

ภาคเหนือ
ความชื้นสัมพัทธ์ 75-85% : ความยาวนานแสงแดด 5-7 ชม.



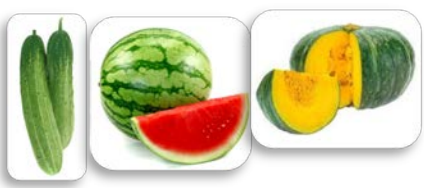
ระวัง ! โรคพืชที่เกิดจากเชื้อราในพืชตระกูลกะหล่ำและผักกาด

ภาคตะวันออกเฉียงเหนือ
ความชื้นสัมพัทธ์ 65-75% : ความยาวนานแสงแดด 7-10 ชม.



ระวัง ! โรคพืชที่เกิดจากเชื้อราในพืชไร่ ไม้ผล และพืชผัก

ภาคกลาง
ความชื้นสัมพัทธ์ 70-80% : ความยาวนานแสงแดด 7-10 ชม.



ระวัง ! โรคราน้ำค้างในพืชตระกูลแตง

ภาคตะวันออก
ความชื้นสัมพัทธ์ 70-80% : ความยาวนานแสงแดด 7-10 ชม.



ควร ! ผูกยึดค้ำยันกิ่งไม้ผล
ให้มั่นคงแข็งแรง

ภาคใต้
ความชื้นสัมพัทธ์ 85-95% : ความยาวนานแสงแดด 2-5 ชม.



ควร ! ทำทางระบายน้ำ
ออกจากพื้นที่การเกษตร



ไม่ควร ! ให้น้ำฝน
ตกบนดินไหลลงบ่อ



ส่วนอุตุนิยมวิทยาเกษตร
02-399-2387 ; 02-366-9336
