

สภาวะอากาศประเทศไทย เดือนเมษายน 2567

เดือนเมษายนปีนี้ หย่อมความกดอากาศต่ำเนื่องจากความร้อนปกคลุมบริเวณประเทศไทยตอนบนตลอดเดือน ทำให้ประเทศไทยมีอากาศร้อนอบอ้าวทั่วไปตลอดเดือนและมีอากาศร้อนจัดเป็นช่วงๆ โดยเฉพาะในช่วงปลายเดือนที่มีอากาศร้อนจัดอย่างต่อเนื่องในพื้นที่บริเวณภาคเหนือ ภาคตะวันออกเฉียงเหนือ ภาคกลางตอนบน และภาคตะวันออกตอนบน ส่งผลให้หลายพื้นที่มีอุณหภูมิสูงสุดสูงกว่าสถิติเดิมที่เคยตรวจวัดได้ โดยอุณหภูมิเฉลี่ยของประเทศไทยในเดือนนี้สูงกว่าค่าปกติชัดเจนในทุกภาค โดยเฉพาะภาคตะวันออกเฉียงเหนือซึ่งสูงกว่าค่าปกติมากถึง 3.8 องศาเซลเซียส และอุณหภูมิเฉลี่ยทั้งประเทศของเดือนนี้สูงกว่าค่าปกติ 2.6 องศาเซลเซียส แต่อย่างไรก็ตามในช่วงกลางเดือนบริเวณประเทศไทยตอนบนมีฝนกับมีรายงานพายุฤดูร้อนหลายพื้นที่ จากอิทธิพลของลมใต้และลมตะวันออกเฉียงใต้ที่พัดปกคลุมประเทศไทยตอนบนเกือบตลอดช่วง ประกอบกับบริเวณความกดอากาศสูงจากประเทศจีนที่แผ่ลงมาปกคลุมภาคตะวันออกเฉียงเหนือและทะเลจีนใต้กับมีคลื่นกระแสลมตะวันตกเคลื่อนเข้าปกคลุมภาคเหนือตอนบนกับมีแนวลมพัดสอบของลมตะวันตกเฉียงใต้และลมใต้พัดปกคลุมภาคเหนือ ภาคตะวันออกเฉียงเหนือตอนบน และภาคกลางตอนบนในช่วงกลางเดือน สำหรับภาคใต้ได้รับอิทธิพลจากลมตะวันออกเฉียงใต้พัดปกคลุมอ่าวไทย ภาคใต้ ทำให้มีฝนกับฝนหนักบางพื้นที่ส่วนมากในระยะปลายเดือน โดยเดือนนี้ปริมาณฝนรวมต่ำกว่าค่าปกติในทุกภาค ส่งผลให้ปริมาณฝนรวมเฉลี่ยทั้งประเทศต่ำกว่าค่าปกติ 68.8 มิลลิเมตร (ร้อยละ 77) สำหรับรายละเอียดต่าง ๆ มีดังนี้

วันที่ 1 – 10 เมษายน หย่อมความกดอากาศต่ำเนื่องจากความร้อนปกคลุมประเทศไทยตอนบนเกือบตลอดช่วง ทำให้ประเทศไทยมีอากาศร้อนเกือบทั่วไปกับมีอากาศร้อนจัดหลายพื้นที่ โดยเฉพาะภาคเหนือและภาคตะวันออกเฉียงเหนือที่มีอากาศร้อนจัดเกือบทั่วทั้งภาคเกือบตลอดช่วง อุณหภูมิสูงสุดที่ตรวจวัดได้ 43.5 องศาเซลเซียส ที่อำเภอเมือง จังหวัดตาก เมื่อวันที่ 5 แต่อย่างไรก็ตามในระยะปลายช่วงบริเวณความกดอากาศสูงจากประเทศจีนแผ่ลงมาปกคลุมภาคตะวันออกเฉียงเหนือและทะเลจีนใต้กับมีคลื่นกระแสลมตะวันตกเคลื่อนเข้าปกคลุมภาคเหนือตอนบน ประกอบกับมีลมใต้และลมตะวันออกเฉียงใต้พัดปกคลุมประเทศไทยตอนบนตลอดช่วง ส่งผลให้ประเทศไทยตอนบนมีฝนร้อยละ 10-55 ของพื้นที่ในระยะปลายช่วง และมีรายงานฝนหนักบางแห่ง ปริมาณฝนมากที่สุดของประเทศไทยตอนบน 66.7 มิลลิเมตร ที่อำเภอพระยืน จังหวัดขอนแก่น เมื่อวันที่ 9 โดยมีรายงานพายุฝนฤดูร้อนบริเวณจังหวัดพะเยา เชียงใหม่ เพชรบูรณ์ ลำพูน ตาก แม่ฮ่องสอน น่าน ลำปาง พิชณุโลก พิจิตร สกลนคร บุรีรัมย์ สุรินทร์ มหาสารคาม บึงกาฬ หนองบัวลำภู เลย อุตรธานี และชัยภูมิในช่วงวันที่ 7-10 สำหรับภาคใต้มีฝนกับฝนหนักบางพื้นที่ เนื่องจากมีลมตะวันออกเฉียงใต้พัดปกคลุมอ่าวไทยและภาคใต้ตลอดช่วง ปริมาณฝนมากที่สุดที่ตรวจวัดได้ 50.5 มิลลิเมตร ที่อำเภอบางขัน จังหวัดนครศรีธรรมราช เมื่อวันที่ 2

วันที่ 11 - 20 เมษายน หย่อมความกดอากาศต่ำเนื่องจากความร้อนปกคลุมประเทศไทยตอนบนเกือบตลอดช่วง ทำให้ภาคเหนือและภาคตะวันออกเฉียงเหนือมีอากาศร้อนจัดเกือบทั่วไป ส่วนภาคกลางและภาคตะวันออกมีอากาศร้อนเกือบทั่วไปกับมีอากาศร้อนจัดหลายพื้นที่ทางตอนบนของภาค ในขณะที่ภาคใต้มีอากาศร้อนเกือบทั่วไปกับมีอากาศร้อนจัดบางพื้นที่ทางฝั่งตะวันออกของภาค อุณหภูมิสูงสุดที่ตรวจวัดได้ 42.5 องศาเซลเซียส ที่อำเภอเมือง จังหวัดกาญจนบุรี เมื่อวันที่ 18 สำหรับฝนในช่วงนี้ประเทศไทยตอนบนมีฝนบางพื้นที่กับมีฝนหนักบางแห่ง จากอิทธิพลของลมตะวันออกเฉียงใต้และลมใต้ที่พัดปกคลุมตลอดช่วง ประกอบกับมีแนวลมพัดสอบของลมตะวันตกเฉียงใต้และลมใต้พัดปกคลุมภาคเหนือ ภาคตะวันออกเฉียงเหนือตอนบน และภาคกลางตอนบนในช่วงวันที่ 13-18 ปริมาณฝนมากที่สุดของประเทศไทยตอนบนวัดได้ 83.0 มิลลิเมตร ที่โรงเรียนบ้านก้อจัดสรร อำเภอสี จังหวัดลำพูน เมื่อวันที่ 15 โดยมีรายงานพายุฤดูร้อนบริเวณจังหวัดพะเยา เชียงใหม่ เพชรบูรณ์ ตาก น่าน ลำปาง พิจิตร เชียงราย กำแพงเพชร สุโขทัย นครพนม สกลนคร เลย บึงกาฬ ชัยภูมิ มุกดาหาร อุตรธานี หนองบัวลำภู นครราชสีมา บุรีรัมย์ มหาสารคาม สุรินทร์ และกาญจนบุรีในระยะครึ่งหลังของช่วง ส่วนภาคใต้ได้รับอิทธิพลจากลมตะวันออกเฉียงใต้พัดปกคลุมอ่าวไทยและภาคใต้ตลอดช่วง ส่งผลให้มีฝนบางพื้นที่ในระยะต้นและปลายช่วง โดยเฉพาะในวันสุดท้ายของช่วงมีฝนร้อยละ 40-80 ของพื้นที่กับมีฝนหนักบางแห่ง ปริมาณฝนมากที่สุดของภาคใต้วัดได้ 82.6 มิลลิเมตร ที่อำเภอควนกาหลง จังหวัดสตูล เมื่อวันที่ 20

วันที่ 21-30 เมษายน ในช่วงนี้ประเทศไทยมีอากาศร้อนถึงร้อนจัด โดยเฉพาะภาคเหนือและภาคตะวันออกเฉียงเหนือที่มีอากาศร้อนจัดต่อเนื่อง เนื่องจากหย่อมความกดอากาศต่ำเนื่องจากความร้อนปกคลุมประเทศไทยตอนบนตลอดช่วง ส่งผลให้ในหลายพื้นที่มีอุณหภูมิสูงสุดรายวันสูงกว่าค่าปกติ 5-8 องศาเซลเซียส และมีอุณหภูมิสูงสุดทำลายสถิติเดิมที่เคยตรวจวัดได้ อุณหภูมิสูงสุดที่ตรวจวัดได้ 44.2 องศาเซลเซียส ที่อำเภอเถิน จังหวัดลำปาง เมื่อวันที่ 22 สำหรับฝนในช่วงนี้ประเทศไทยตอนบนมีฝนบางพื้นที่ในบางวัน จากอิทธิพลของลมตะวันตกเฉียงใต้และลมใต้พัดปกคลุมประเทศไทยตอนบนเกือบตลอดช่วง ประกอบกับมีแนวลมพัดสอบของลมตะวันตกเฉียงใต้และลมตะวันออกเฉียงเหนือพัดปกคลุมภาคเหนือและภาคตะวันออกเฉียงเหนือในช่วงวันที่ 24-25 โดยปริมาณฝนมากที่สุดของประเทศไทยตอนบนวัดได้ 34.0 มิลลิเมตร ที่อำเภอแม่สรวย จังหวัดเชียงราย เมื่อวันที่ 25 และมีรายงานพายุฤดูร้อนบริเวณจังหวัดตาก กำแพงเพชร แม่ฮ่องสอน สุโขทัย เชียงราย เชียงใหม่ เพชรบูรณ์ พะเยา อุตรดิตถ์ บึงกาฬ หนองคาย ชัยภูมิ และนครสวรรค์ในระยะครึ่งแรกของช่วง ส่วนภาคใต้มีฝนร้อยละ 5-50 ของพื้นที่กับมีฝนหนักบางแห่งส่วนมากทางฝั่งตะวันตกของภาค เนื่องจากลมตะวันออกเฉียงใต้และลมตะวันออกเฉียงใต้ที่พัดปกคลุมอ่าวไทยและภาคใต้ตลอดช่วง ปริมาณฝนมากที่สุด 70.0 มิลลิเมตร ที่อำเภอเมือง จังหวัดสตูล เมื่อวันที่ 28

อุณหภูมิเฉลี่ยเดือนนี้บริเวณประเทศไทยมีอุณหภูมิสูงกว่าค่าปกติในทุกภาค โดยเฉพาะภาคตะวันออกเฉียงเหนือที่มีอุณหภูมิสูงกว่าค่าปกติ 3.8 องศาเซลเซียสและมากกว่าพื้นที่อื่น โดยอุณหภูมิต่ำที่สุดในเดือนนี้วัดได้ 15.8 องศาเซลเซียส ที่อำเภออุ้มผาง จังหวัดตาก เมื่อวันที่ 1 และอุณหภูมิสูงสุดที่ตรวจวัดได้ 44.2 องศาเซลเซียส ที่อำเภอเถิน จังหวัดลำปาง เมื่อวันที่ 22

ปริมาณฝนเดือนนี้ต่ำกว่าค่าปกติทุกภาค ดังนี้ ภาคเหนือ 44.7 มิลลิเมตร (63%) ภาคตะวันออกเฉียงเหนือ 70.9 มิลลิเมตร (83%) ภาคกลาง 69.8 มิลลิเมตร (90%) ภาคตะวันออก 95.4 มิลลิเมตร (94%) ภาคใต้ฝั่งตะวันออก 65.4 มิลลิเมตร (82%) และภาคใต้ฝั่งตะวันตก 99.2 มิลลิเมตร (61%)

หมายเหตุ : ข้อมูลฝน อุณหภูมิ และภัยธรรมชาติเป็นเพียงรายงานเบื้องต้น
ก กษ. หมายถึง กลุ่มงานอากาศเกษตร

ศูนย์ภูมิอากาศ กองพัฒนาอุตุนิยมวิทยา
กรมอุตุนิยมวิทยา
7 พฤษภาคม 2567

อุณหภูมิสูงสุดที่สูงกว่าสถิติเดิมของเดือนเมษายน

สถานีอุตุนิยมวิทยา	สถิติใหม่ 2567		สถิติเดิม				ปีที่เริ่มมีข้อมูล
			เดือนเมษายน		ฤดูร้อน (ก.พ.-พ.ค.)		
	อุณหภูมิ (°ซ.)	วันที่	อุณหภูมิ (°ซ.)	วันที่	อุณหภูมิ (°ซ.)	วันที่	
ภาคเหนือ							
จ.เชียงใหม่ (อ.เมือง)	42.5	30 เม.ย.	42.0	1 เม.ย. 2563	42.5	11 พ.ค. 2559	2495
จ.ลำปาง (อ.เมือง) **	44.0	28,30 เม.ย.	43.5	18 เม.ย. 2526	43.5	18 เม.ย. 2526	2494
				15 เม.ย. 2559		15 เม.ย. 2559	
จ.เพชรบูรณ์ (อ.เมือง) **	44.1	27 เม.ย.	43.5	15 เม.ย. 2566	43.5	15 เม.ย. 2566	2494
จ.เพชรบูรณ์ (อ.หล่มสัก) **	43.0	29 เม.ย.	42.3	21 เม.ย. 2563	42.3	21 เม.ย. 2563	2513
จ.เพชรบูรณ์ (อ.วิเชียรบุรี) **	42.7	27 เม.ย.	42.1	24 เม.ย. 2550	42.1	24 เม.ย. 2550	2513
ภาคตะวันออกเฉียงเหนือ							
จ.อุดรธานี (อ.เมือง)	44.1	30 เม.ย.	43.9	28 เม.ย. 2503	44.1	7 พ.ค. 2566	2494
จ.นครพนม (อ.เมือง) **	43.0	30 เม.ย.	42.1	20 เม.ย. 2558	42.1	20 เม.ย. 2558	2496
จ.นครพนม (กษ.นครพนม อ.เมือง) **	42.9	30 เม.ย.	42.1	20 เม.ย. 2558	42.1	20 เม.ย. 2558	2526
จ.สกลนคร (อ.เมือง) **	43.4	30 เม.ย.	41.9	24 เม.ย. 2500	42.3	6 พ.ค. 2566	2494
จ.สกลนคร (กษ.สกลนคร อ.เมือง) **	43.0	28 เม.ย.	42.5	12,15,17 เม.ย. 2559	42.5	12,15,17 เม.ย. 2559	2512
จ.มุกดาหาร (อ.เมือง) **	43.5	30 เม.ย.	42.5	14 เม.ย. 2541 24 เม.ย. 2550	42.5	14 เม.ย. 2541 24 เม.ย. 2550	2496
จ.ขอนแก่น (อ.เมือง) **	43.1	30 เม.ย.	42.8	6, 25 เม.ย. 2501 29 เม.ย. 2503	42.8	6, 25 เม.ย. 2501 29 เม.ย. 2503	2494
จ.ขอนแก่น (กษ.ท่าพระ อ.เมือง) **	43.2	27 เม.ย.	42.7	11, 18 เม.ย. 2559	42.7	11, 18 เม.ย. 2559	2513
จ.มหาสารคาม (อ.โกสุมพิสัย) **	43.6	27,30 เม.ย.	43.3	20 เม.ย. 2562	43.3	20 เม.ย. 2562	2513
จ.กาฬสินธุ์ (อ.กมลาไสย) **	43.3	30 เม.ย.	41.9	17 เม.ย. 2559	42.3	9 พ.ค. 2553	2541

กษ. หมายถึง กลุ่มงานอากาศเกษตร กอท. หมายถึง กลุ่มงานอุตุนิยมวิทยาอุทก

** หมายถึง สูงกว่าสถิติอุณหภูมิสูงสุดในช่วงฤดูร้อน (เดือนกุมภาพันธ์ - พฤษภาคม)

สถานีอุตุนิยมวิทยา	สถิติใหม่ 2567		สถิติเดิม				ปีที่เริ่ม มีข้อมูล
	อุณหภูมิ (°ซ.)	วันที่	เดือนเมษายน		ฤดูร้อน (ก.พ.-พ.ค.)		
			อุณหภูมิ (°ซ.)	วันที่	อุณหภูมิ (°ซ.)	วันที่	
จ.ร้อยเอ็ด (อ.เมือง) **	43.3	30 เม.ย.	42.3	11 เม.ย. 2559	42.3	11 เม.ย. 2559	2498
จ.ร้อยเอ็ด (กกช.ร้อยเอ็ด อ.เมือง) **	42.4	28 เม.ย.	41.2	6 เม.ย. 2556	41.2	6 เม.ย. 2556	2526
จ.ชัยภูมิ (อ.เมือง) **	43.5	28 เม.ย.	42.6	15,17 เม.ย. 2559	42.6	15,17 เม.ย. 2559	2500
จ.ชัยภูมิ (อ.เมือง) **	43.5	28 เม.ย.	42.6	14 เม.ย. 2526	42.6	14 เม.ย. 2526	2500
จ.ชัยภูมิ (อ.เมือง) **	43.5	28 เม.ย.	42.6	11,18 เม.ย. 2559	42.6	11,18 เม.ย. 2559	2500
จ.อุบลราชธานี (อ.เมือง) **	43.1	30 เม.ย.	42.6	15 เม.ย. 2559	42.6	15 เม.ย. 2559	2494
กกช.อุบลราชธานี (อ.วารินชำราบ) **	43.3	30 เม.ย.	42.4	14 เม.ย. 2541	42.4	14 เม.ย. 2541	2513
กกช.ศรีสะเกษ (อ.เมือง) **	43.2	30 เม.ย.	42.5	14 เม.ย. 2541	42.5	14 เม.ย. 2541	2526
จ.สุรินทร์ (อ.เมือง) **	43.5	30 เม.ย.	42.0	11 เม.ย. 2559	42.0	11 เม.ย. 2559	2494
กกช.สุรินทร์ (อ.เมือง) **	43.8	30 เม.ย.	43.3	16 เม.ย. 2559	43.3	16 เม.ย. 2559	2512
จ.นครราชสีมา (อ.เมือง) **	44.0	30 เม.ย.	43.2	11 เม.ย. 2559	43.2	11 เม.ย. 2559	2494
จ.นครราชสีมา (อ.ปากช่อง) **	40.0	25,30 เม.ย.	39.5	14 เม.ย. 2526	39.5	14 เม.ย. 2526	2512
จ.นครราชสีมา (อ.โชคชัย) **	43.1	27 เม.ย.	42.5	11 เม.ย. 2559	42.5	11 เม.ย. 2559	2513
ภาคกลาง							
จ.นครสวรรค์ (อ.ตากฟ้า) **	42.5	27 เม.ย.	42.0	21 เม.ย. 2563	42.0	21 เม.ย. 2563	2512
จ.พระนครศรีอยุธยา (อ.ท่าเรือ) **	42.2	27 เม.ย.	42.1	10 เม.ย. 2559	42.1	10 เม.ย. 2559	2537
จ.ลพบุรี (กอท.บัวชุม อ.ชัยบาดาล) **	43.4	27 เม.ย.	43.2	10 เม.ย. 2559	43.2	10 เม.ย. 2559	2513
จ.สุพรรณบุรี (อ.เมือง)	42.5	27 เม.ย.	42.2	24 เม.ย. 2503	42.6	16 พ.ค. 2506	2498
จ.สุพรรณบุรี (อ.เมือง)	42.5	27 เม.ย.	42.2	10 เม.ย. 2559	42.6	16 พ.ค. 2506	2498
จ.กาญจนบุรี (อ.เมือง) **	44.0	27 เม.ย.	43.5	29 เม.ย. 2501	43.5	29 เม.ย. 2501	2495
จ.กาญจนบุรี (อ.เมือง) **	44.0	27 เม.ย.	43.5	14 เม.ย. 2526	43.5	14 เม.ย. 2526	2495
จ.กาญจนบุรี (อ.เมือง) **	44.0	27 เม.ย.	43.5	14,20 เม.ย. 2535	43.5	14,20 เม.ย. 2535	2495
จ.กาญจนบุรี (อ.เมือง) **	44.0	27 เม.ย.	43.5	11 เม.ย. 2559	43.5	11 เม.ย. 2559	2495

กกช. หมายถึง กลุ่มงานอากาศเกษตร กอท. หมายถึง กลุ่มงานอุตุนิยมวิทยาอุทก

** หมายถึง สูงกว่าสถิติอุณหภูมิสูงสุดในช่วงฤดูร้อน (เดือนกุมภาพันธ์ – พฤษภาคม)

สถานีอุตุนิยมวิทยา	สถิติใหม่ 2567		สถิติเดิม				ปีที่เริ่มมีข้อมูล
	อุณหภูมิ (°ซ.)	วันที่	เดือนเมษายน		ฤดูร้อน (ก.พ.-พ.ค.)		
			อุณหภูมิ (°ซ.)	วันที่	อุณหภูมิ (°ซ.)	วันที่	
จ.ปทุมธานี (อ.คลองหลวง) **	42.8	30 เม.ย.	41.2	20 เม.ย. 2562	41.2	20 เม.ย. 2562	2541
กรุงเทพมหานคร (ท่าอากาศยานดอนเมือง) **	41.1	30 เม.ย.	40.0	23 เม.ย. 2495	40.8	22 พ.ค. 2526	2494
กรุงเทพมหานคร (ศูนย์ประชุมสิริกิติ์ เขตคลองเตย)	40.4	21 เม.ย.	40.0	20 เม.ย. 2522 30 เม.ย. 2555	41.0	7 พ.ค. 2566	2494
กรุงเทพมหานคร (สนง.อุตุนิยมวิทยา ท่าเรือกรุงเทพ เขตคลองเตย) **	40.3	21 เม.ย.	39.5	20 เม.ย. 2562	40.0	7 พ.ค. 2566	2537
ภาคตะวันออก							
จ.สระแก้ว (อ.เมือง) **	42.5	28 เม.ย.	42.2	11 เม.ย. 2559	42.2	11 เม.ย. 2559	2541
จ.สระแก้ว (อ.อรัญประเทศ) **	42.4	30 เม.ย.	42.2	11 เม.ย. 2559	42.2	11 เม.ย. 2559	2495
จ.ฉะเชิงเทรา (อ.สนามชัยเขต) **	41.2	28 เม.ย.	41.0	11 เม.ย. 2559	41.0	11 เม.ย. 2559	2532
ภาคใต้							
จ.ชุมพร (อ.สวี) **	39.4	20 เม.ย.	38.6	13 เม.ย. 2526 7 เม.ย. 2539 13 เม.ย. 2541 27 เม.ย. 2559	39.2	3 พ.ค. 2562	2512
กกษ.สุราษฎร์ธานี (อ.กาญจนดิษฐ์) **	39.5	27, 30 เม.ย.	39.2	12 เม.ย. 2559	39.2	12 เม.ย. 2559	2536
จ.สุราษฎร์ธานี (อ.พระแสง) **	40.4	18 เม.ย.	40.0	13,15 เม.ย. 2541	40.0	13,15 เม.ย. 2541	2541
จ.นครศรีธรรมราช (อ.ฉวาง) **	41.1	19 เม.ย.	41.0	15 เม.ย. 2541 10,16 เม.ย. 2559	41.0	15 เม.ย. 2541 10,16 เม.ย. 2559	2541
จ.สงขลา (อ.หาดใหญ่) **	40.2	2 เม.ย.	39.7	28 เม.ย. 2559	39.7	28 เม.ย. 2559	2516
จ.ภูเก็ต (อ.เมือง) **	39.4	6 เม.ย.	39.2	20 เม.ย. 2562	39.2	20 เม.ย. 2562	2495
จ.ภูเก็ต (ท่าอากาศยานภูเก็ต อ.ถลาง)	38.0	12 เม.ย.	37.6	5 เม.ย. 2541	38.5	22 ก.พ. 2548	2495
จ.กระบี่ (อ.เหนือคลอง) **	39.9	10 เม.ย.	39.2	20 เม.ย. 2559	39.6	31 มี.ค. 2566	2537

กกษ. หมายถึง กลุ่มงานอากาศเกษตร กอท. หมายถึง กลุ่มงานอุตุนิยมวิทยาอุทก

** หมายถึง สูงกว่าสถิติอุณหภูมิสูงสุดในช่วงฤดูร้อน (เดือนกุมภาพันธ์ – พฤษภาคม)

Monthly Current Report
Rainfall and Accumulative Rainfall
April 2024

Northern Thailand

Station	Temperature (°c)		Rainfall (mm)		Accumulative rainfall (mm) Since 1 January	
	Mean	Above or below normal	Actual	Above or below normal	Actual	Above or below normal
Chiang Rai	29.3	2.1	121.7	29.1	134.8	-21.5
Mae Hong Son	33.2	2.9	10.9	-48.7	19.1	-76.2
Phayao	31.5	2.9	32.0	-50.6	49.1	-90.0
Chiang Mai	32.5	3.0	1.4	-52.9	19.0	-76.6
Tha Wang Pha	30.9	2.5	112.2	15.0	138.3	-20.5
Nan	31.9	2.8	68.8	-29.2	98.0	-61.8
Lamphun	33.2	3.1	3.8	-48.6	15.0	-67.6
Lampang	33.2	3.0	40.6	-29.1	71.0	-49.9
Mae Sariang	31.7	2.1	46.7	4.6	48.7	-24.8
Phrae	33.5	3.4	0.1	-82.4	42.9	-96.5
Uttaradit	33.3	2.5	0.0	-71.5	63.8	-57.8
Bhumibol Dam	34.1	3.2	2.7	-62.0	24.1	-86.0
Tak	34.2	2.7	26.7	-31.5	53.1	-40.3
Mae Sot	31.5	2.1	3.1	-33.0	20.8	-50.5
Umphang	28.3	2.1	10.7	-88.2	102.8	-71.1
Phitsanulok	32.3	1.5	1.3	-57.9	93.7	-18.0
Lom Sak	32.2	2.8	19.8	-43.3	54.6	-73.1
Phetchabun	32.9	2.8	10.9	-65.2	103.0	-50.0
Wichian Buri	33.8	3.3	1.8	-92.4	63.9	-103.5
Kamphaeng Phet	32.8	2.2	0.2	-56.0	92.7	-22.0
Over the area	32.3	2.6	25.8	-44.7 -63%	65.4	-57.9 -47%

Northeastern Thailand

Station	Temperature (°c)		Rainfall (mm)		Accumulative rainfall (mm) Since 1 January	
	Mean	Above or below normal	Actual	Above or below normal	Actual	Above or below normal
Nong Khai	33.3	3.6	45.0	-38.9	185.5	28.9
Loei	31.4	2.9	9.8	-84.4	136.3	-19.8
Udon Thani	33.6	3.7	6.8	-66.2	105.1	-45.7
Nakhon Phanom	33.6	4.5	0.0	-99.9	92.2	-94.6
Sakon Nakhon	33.8	4.6	29.0	-63.4	57.6	-124.6
Mukdahan	34.0	4.4	1.1	-66.6	97.2	-34.4
Khon Kaen	33.8	3.9	17.5	-77.1	57.4	-98.5
Kosum Phisai	34.4	4.2	2.4	-91.0	51.3	-111.2
Roi Et	34.2	4.3	3.3	-76.4	101.8	-39.3
Chaiyaphum	33.8	3.7	2.6	-85.9	31.6	-124.4
Ubon Ratchathani	34.4	4.3	13.1	-69.5	23.0	-102.7
Tha Tum	33.6	3.3	0.0	-82.6	78.1	-67.7
Surin	34.1	4.2	14.9	-71.0	24.4	-125.2
Nakhon Ratchasima	33.2	3.1	37.4	-42.1	119.0	-28.1
Chok Chai	33.1	3.4	36.7	-37.9	96.9	-35.9
Nang Rong	32.4	2.9	6.2	-81.1	162.6	7.5
Over the area	33.5	3.8	14.1	-70.9 -83%	88.8	-63.5 -42%

- NOTES :
- 1) Mean temperature is the average of daily dry-bulb temperature
 - 2) "T" is trace, rainfall amount less than 0.1 mm.
 - 3) "blank" is incomplete data.
 - 4) Temperature and rainfall are preliminary data.

Monthly Current Report
Rainfall and Accumulative Rainfall
April 2024

Central Thailand

Station	Temperature (°c)		Rainfall (mm)		Accumulative rainfall (mm) Since 1 January	
	Mean	Above or below normal	Actual	Above or below normal	Actual	Above or below normal
Nakhon Sawan	33.9	2.4	0.0	-62.7	131.8	14.8
Bua Chum	33.2	2.8	46.2	-32.2	110.4	-29.6
Lop Buri	32.8	2.3	0.0	-79.2	75.1	-59.4
Suphan Buri	32.9	2.2	0.0	-54.3	2.4	-90.6
Thong Pha Phum	32.1	2.2	13.8	-81.0	53.1	-113.6
Kanchanaburi	33.7	2.6	2.0	-64.4	8.6	-123.1
Bangkok Airport	33.0	2.4	0.4	-91.3	20.6	-148.5
Bangkok Metropolis	32.4	1.7	0.3	-93.0	52.2	-137.1
Over the area	33.0	2.3	7.8	-69.8 -90%	56.8	-85.9 -60%

Eastern Thailand

Station	Temperature (°c)		Rainfall (mm)		Accumulative rainfall (mm) Since 1 January	
	Mean	Above or below normal	Actual	Above or below normal	Actual	Above or below normal
Prachin Buri	33.1	2.7	1.2	-103.8	108.6	-68.3
Kabin Buri	32.6	2.9	2.3	-100.7	54.2	-137.4
Aranyaprathet	33.6	3.3	5.2	-87.1	18.6	-168.0
Chon Buri	32.6	2.2	16.0	-63.9	49.2	-118.6
Ko Sichang	31.6	1.8	0.0	-72.3	54.5	-105.3
Pattaya	31.2	1.8	1.0	-66.9	90.7	-60.7
Sattahip	31.2	1.4	12.5	-78.5	145.8	-57.3
Rayong	31.7	1.7	0.4	-84.3	83.0	-133.7
Chanthaburi	31.3	2.4	10.0	-118.1	149.3	-126.6
Khlong Yai	30.8	2.2	17.6	-178.4	291.0	-177.6
Over the area	32.0	2.3	6.6	-95.4 -94%	104.5	-115.3 -52%

- NOTES :
- 1) Mean temperature is the average of daily dry-bulb temperature
 - 2) "T" is trace, rainfall amount less than 0.1 mm.
 - 3) "blank" is incomplete data.
 - 4) Temperature and rainfall are preliminary data.

Monthly Current Report
Rainfall and Accumulative Rainfall
April 2024

Southern Thailand, east coast

Station	Temperature (°c)		Rainfall (mm)		Accumulative rainfall (mm) Since 1 January	
	Mean	Above or below normal	Actual	Above or below normal	Actual	Above or below normal
Phetchaburi	31.3	1.4	0.0	-39.8	41.8	-63.0
Hua Hin	31.2	1.6	0.0	-46.5	98.5	-37.3
Prachuap Khiri Khan	31.6	2.2	0.0	-57.4	79.0	-122.1
Chumphon	30.8	2.0	4.5	-88.7	175.3	-176.6
Surat Thani	30.9	2.3	0.0	-73.3	4.8	-251.6
Ko Samui	30.6	1.5	15.5	-67.4	212.7	-177.1
Nakhon Si Thammarat	30.3	1.9	0.0	-107.0	203.3	-381.8
Songkhla	30.6	1.7	6.5	-79.3	97.7	-241.5
Hat Yai Airport	29.8	1.7	92.0	-24.4	171.4	-140.4
Pattani Airport	29.9	1.5	5.3	-77.9	114.3	-153.4
Narathiwat	29.9	1.6	31.2	-58.0	187.1	-290.5
Over the area	30.6	1.7	14.1	-65.4 -82%	126.0	-185.1 -59%

Southern Thailand, west coast

Station	Temperature (°c)		Rainfall (mm)		Accumulative rainfall (mm) Since 1 January	
	Mean	Above or below normal	Actual	Above or below normal	Actual	Above or below normal
Ranong	31.0	2.2	8.9	-145.3	45.5	-247.2
Takua Pa	30.2	1.9	10.5	-211.2	122.1	-351.9
Phuket	32.1	2.5	28.6	-106.5	82.2	-207.5
Phuket Airport	31.0	2.1	59.2	-84.5	86.9	-272.2
Ko Lanta	30.6	1.6	78.3	-43.3	94.5	-151.2
Trang Airport	31.0	2.5	61.6	-87.4	88.9	-244.6
Satun	30.4	1.9	194.0	-16.3	287.5	-140.9
Over the area	30.9	2.1	63.0	-99.2 -61%	115.4	-230.8 -67%

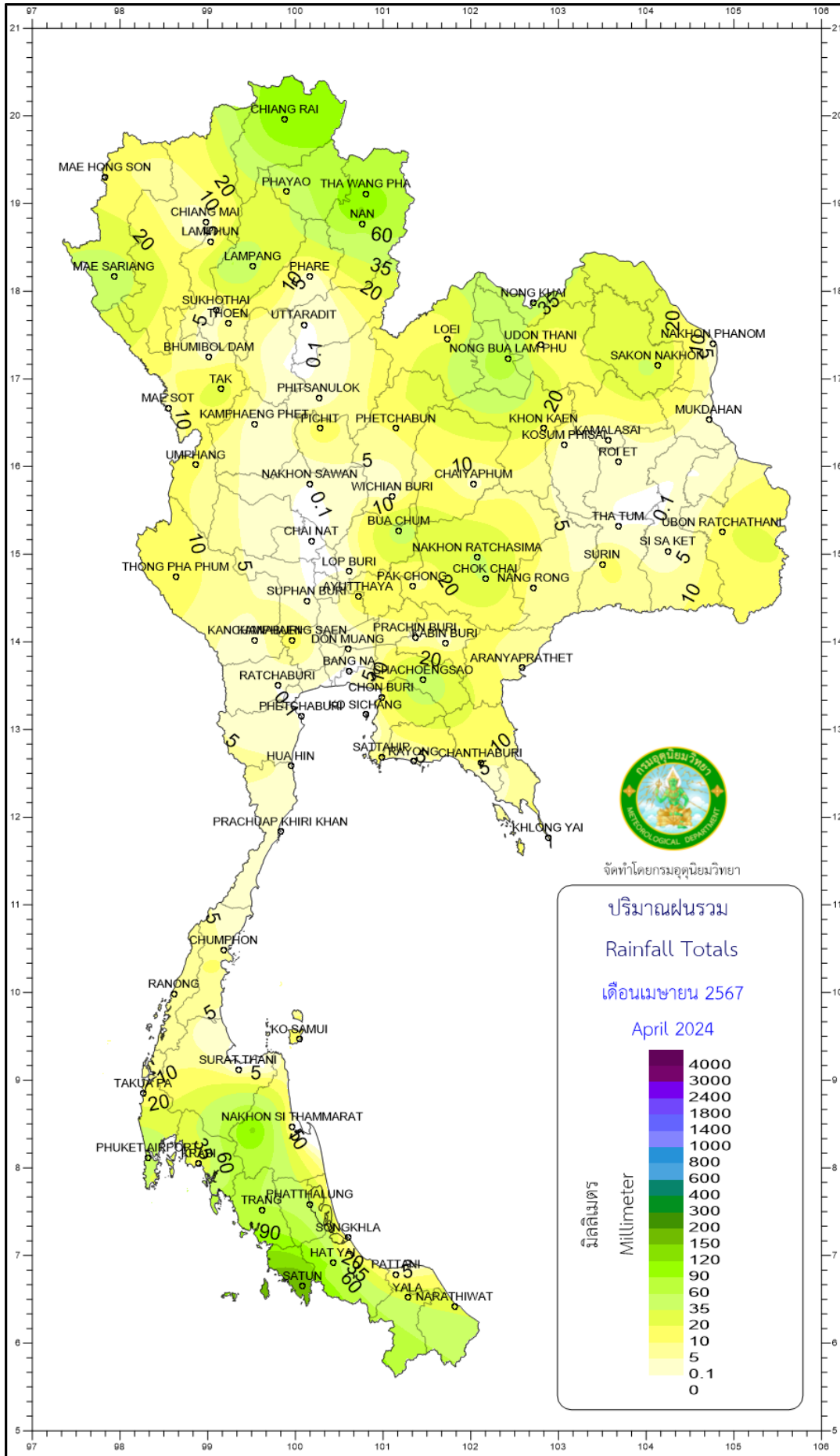
- NOTES :
- 1) Mean temperature is the average of daily dry-bulb temperature
 - 2) "T" is trace, rainfall amount less than 0.1 mm.
 - 3) "blank" is incomplete data.
 - 4) Temperature and rainfall are preliminary data.

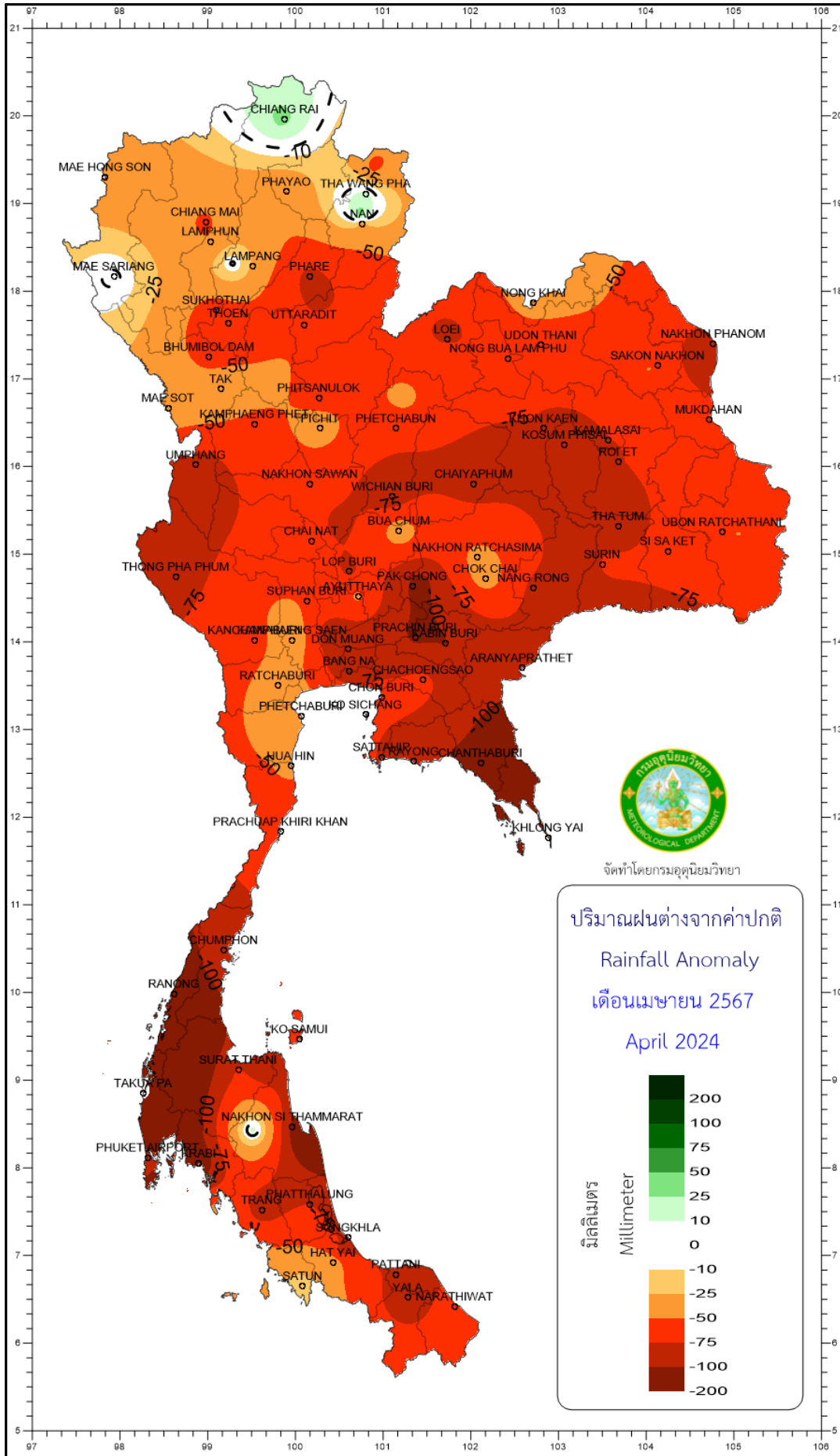
Monthly Current Report

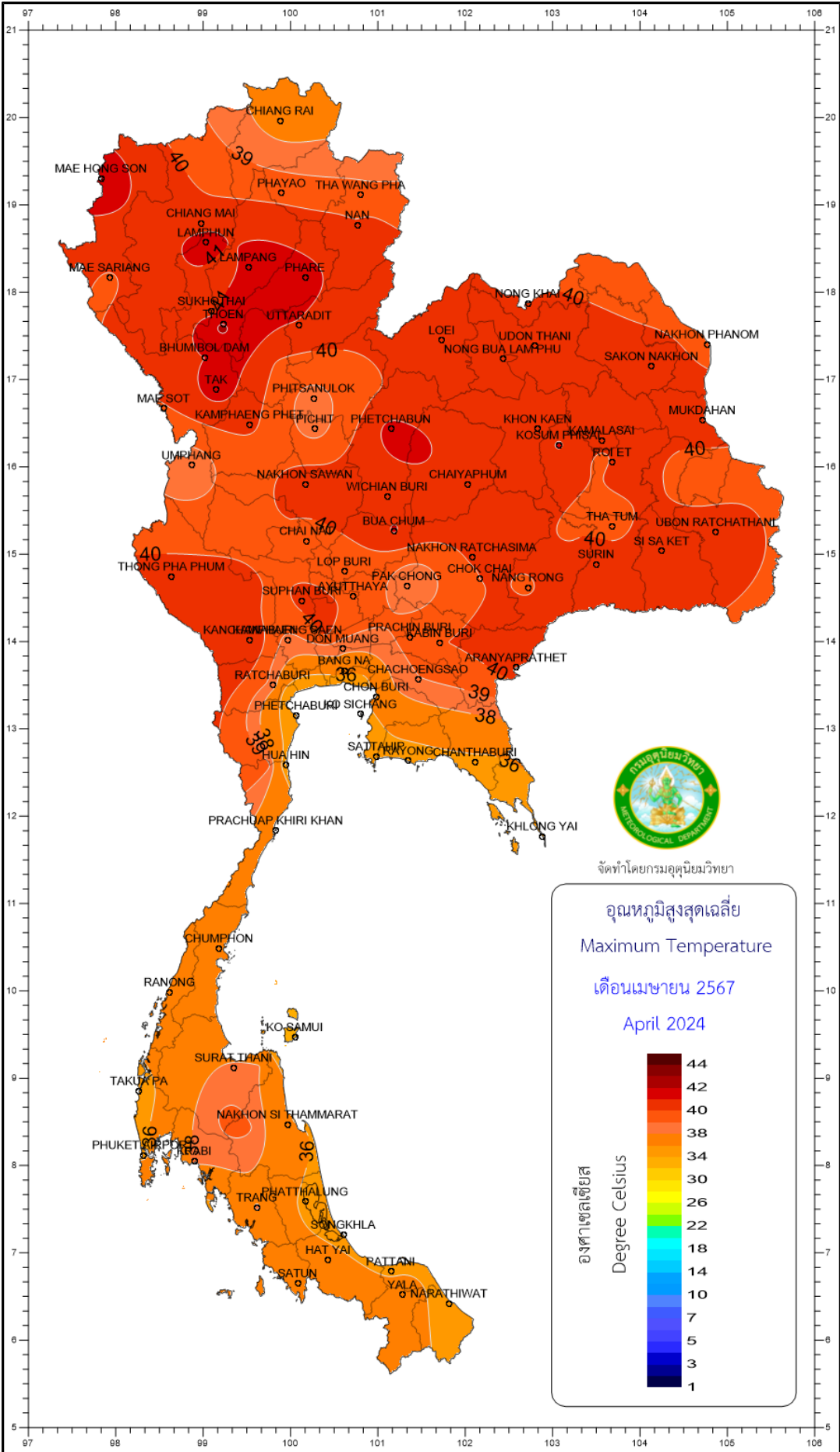
April 2024

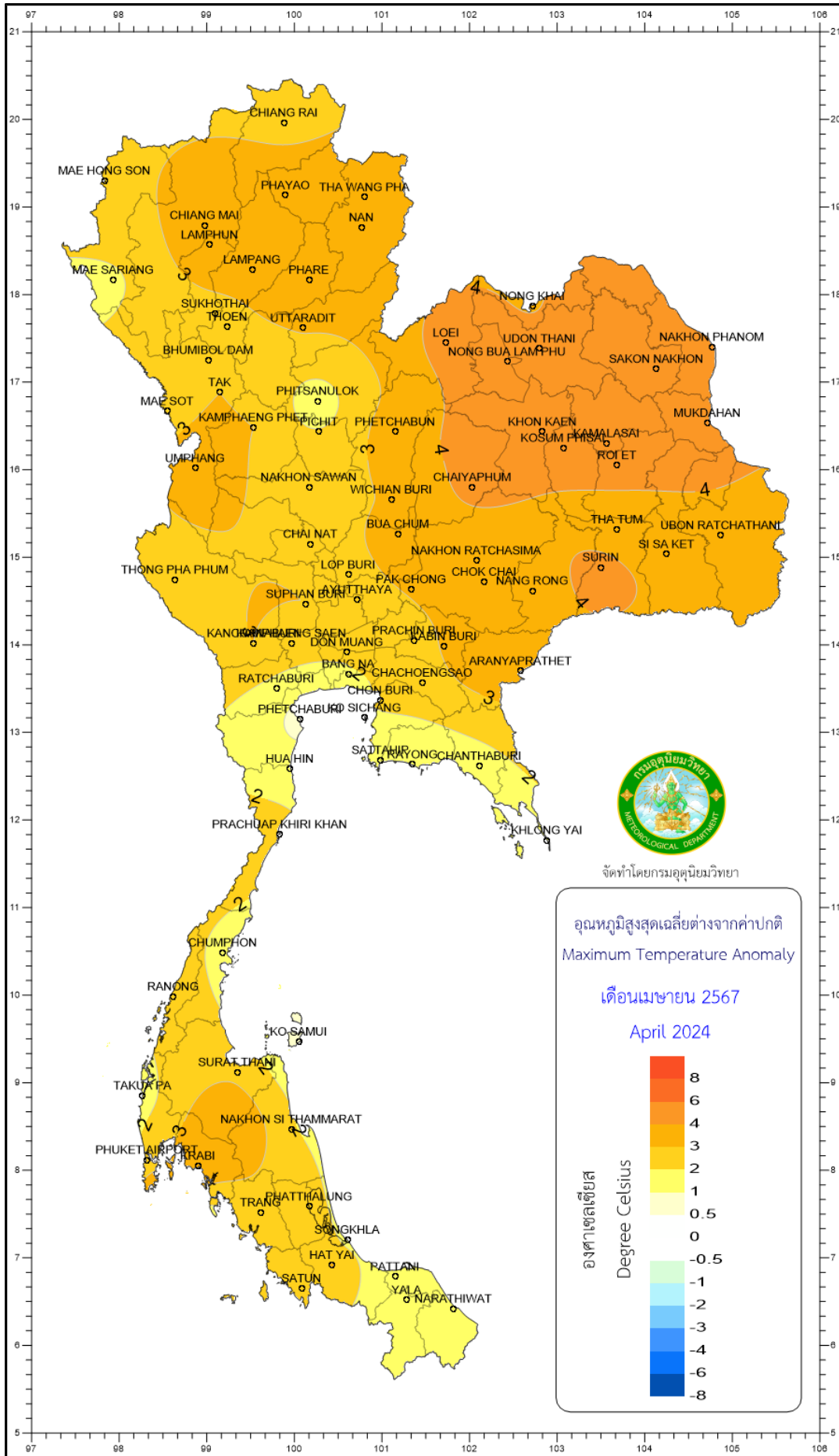
Region	Station	Temperature (°c)		Rainfall (mm)		Accumulative rainfall (mm) Since 1 January	
		Mean	Above or below normal	Actual	Above or below normal	Actual	Above or below normal
North	Chiang Rai	29.3	2.1	121.7	29.1	134.8	-21.5
	Mae Hong Son	33.2	2.9	10.9	-48.7	19.1	-76.2
	Phayao	31.5	2.9	32.0	-50.6	49.1	-90.0
	Chiang Mai	32.5	3.0	1.4	-52.9	19.0	-76.6
	Tha Wang Pha	30.9	2.5	112.2	15.0	138.3	-20.5
	Nan	31.9	2.8	68.8	-29.2	98.0	-61.8
	Lamphun	33.2	3.1	3.8	-48.6	15.0	-67.6
	Lampang	33.2	3.0	40.6	-29.1	71.0	-49.9
	Mae Sariang	31.7	2.1	46.7	4.6	48.7	-24.8
	Phrae	33.5	3.4	0.1	-82.4	42.9	-96.5
	Uttaradit	33.3	2.5	0.0	-71.5	63.8	-57.8
	Bhumibol Dam	34.1	3.2	2.7	-62.0	24.1	-86.0
	Tak	34.2	2.7	26.7	-31.5	53.1	-40.3
	Mae Sot	31.5	2.1	3.1	-33.0	20.8	-50.5
	Umphang	28.3	2.1	10.7	-88.2	102.8	-71.1
	Phitsanulok	32.3	1.5	1.3	-57.9	93.7	-18.0
	Lom Sak	32.2	2.8	19.8	-43.3	54.6	-73.1
Phetchabun	32.9	2.8	10.9	-65.2	103.0	-50.0	
Wichian Buri	33.8	3.3	1.8	-92.4	63.9	-103.5	
Kamphaeng Phet	32.8	2.2	0.2	-56.0	92.7	-22.0	
Northeast	Nong Khai	33.3	3.6	45.0	-38.9	185.5	28.9
	Loei	31.4	2.9	9.8	-84.4	136.3	-19.8
	Udon Thani	33.6	3.7	6.8	-66.2	105.1	-45.7
	Nakhon Phanom	33.6	4.5	0.0	-99.9	92.2	-94.6
	Sakon Nakhon	33.8	4.6	29.0	-63.4	57.6	-124.6
	Mukdahan	34.0	4.4	1.1	-66.6	97.2	-34.4
	Khon Kaen	33.8	3.9	17.5	-77.1	57.4	-98.5
	Kosum Phisai	34.4	4.2	2.4	-91.0	51.3	-111.2
	Roi Et	34.2	4.3	3.3	-76.4	101.8	-39.3
	Chaiyaphum	33.8	3.7	2.6	-85.9	31.6	-124.4
	Ubon Ratchathani	34.4	4.3	13.1	-69.5	23.0	-102.7
	Tha Tum	33.6	3.3	0.0	-82.6	78.1	-67.7
	Surin	34.1	4.2	14.9	-71.0	24.4	-125.2
	Nakhon Ratchasima	33.2	3.1	37.4	-42.1	119.0	-28.1
Chok Chai	33.1	3.4	36.7	-37.9	96.9	-35.9	
Nang Rong	32.4	2.9	6.2	-81.1	162.6	7.5	
Central	Nakhon Sawan	33.9	2.4	0.0	-62.7	131.8	14.8
	Bua Chum	33.2	2.8	46.2	-32.2	110.4	-29.6
	Lop Buri	32.8	2.3	0.0	-79.2	75.1	-59.4
	Suphan Buri	32.9	2.2	0.0	-54.3	2.4	-90.6
	Thong Pha Phum	32.1	2.2	13.8	-81.0	53.1	-113.6
	Kanchanaburi	33.7	2.6	2.0	-64.4	8.6	-123.1
	Bangkok Airport	33.0	2.4	0.4	-91.3	20.6	-148.5
Bangkok Metropolitan	32.4	1.7	0.3	-93.0	52.2	-137.1	
East	Prachin Buri	33.1	2.7	1.2	-103.8	108.6	-68.3
	Kabin Buri	32.6	2.9	2.3	-100.7	54.2	-137.4
	Aranyaprathet	33.6	3.3	5.2	-87.1	18.6	-168.0
	Chon Buri	32.6	2.2	16.0	-63.9	49.2	-118.6
	Ko Sichang	31.6	1.8	0.0	-72.3	54.5	-105.3
	Pattaya	31.2	1.8	1.0	-66.9	90.7	-60.7
	Sattahip	31.2	1.4	12.5	-78.5	145.8	-57.3
	Rayong	31.7	1.7	0.4	-84.3	83.0	-133.7
	Chanthaburi	31.3	2.4	10.0	-118.1	149.3	-126.6
Khlong Yai	30.8	2.2	17.6	-178.4	291.0	-177.6	
South (East Coast)	Phetchaburi	31.3	1.4	0.0	-39.8	41.8	-63.0
	Hua Hin	31.2	1.6	0.0	-46.5	98.5	-37.3
	Prachuap Khiri Khan	31.6	2.2	0.0	-57.4	79.0	-122.1
	Chumphon	30.8	2.0	4.5	-88.7	175.3	-176.6
	Surat Thani	30.9	2.3	0.0	-73.3	4.8	-251.6
	Ko Samui	30.6	1.5	15.5	-67.4	212.7	-177.1
	Nakhon Si Thammarat	30.3	1.9	0.0	-107.0	203.3	-381.8
	Songkhla	30.6	1.7	6.5	-79.3	97.7	-241.5
	Hat Yai Airport	29.8	1.7	92.0	-24.4	171.4	-140.4
	Pattani Airport	29.9	1.5	5.3	-77.9	114.3	-153.4
Narathiwat	29.9	1.6	31.2	-58.0	187.1	-290.5	
South (West Coast)	Ranong	31.0	2.2	8.9	-145.3	45.5	-247.2
	Takua Pa	30.2	1.9	10.5	-211.2	122.1	-351.9
	Phuket	32.1	2.5	28.6	-106.5	82.2	-207.5
	Phuket Airport	31.0	2.1	59.2	-84.5	86.9	-272.2
	Ko Lanta	30.6	1.6	78.3	-43.3	94.5	-151.2
	Trang Airport	31.0	2.5	61.6	-87.4	88.9	-244.6
Satun	30.4	1.9	194.0	-16.3	287.5	-140.9	
	Over the area	32.2	2.6	20.4	-68.8	89.2	-106.5
					-77%		-54%

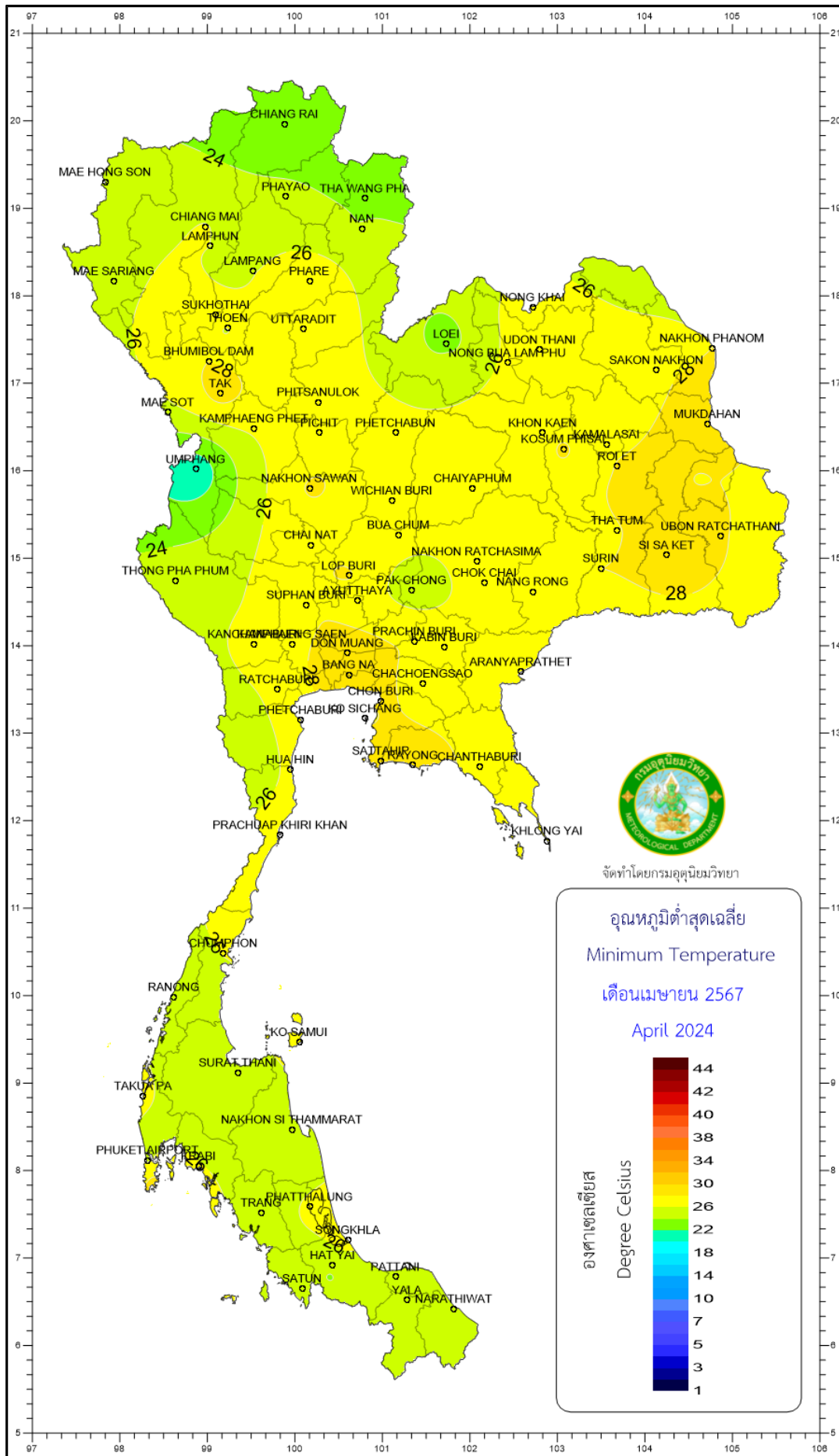
- NOTES :
- 1) Mean temperature is the average of daily dry-bulb temperature
 - 2) "T" is trace, rainfall amount less than 0.1 mm.
 - 3) "blank" is incomplete data.
 - 4) Temperature and rainfall are preliminary data.











จัดทำโดยกรมอุตุนิยมวิทยา

