

สภาวะอากาศประเทศไทย เดือนมีนาคม 2569

เดือนมีนาคมปีนี้ ในระยะครึ่งแรกของเดือนบริเวณประเทศไทยตอนบนยังคงมีอากาศเย็นในตอนเช้าบริเวณภาคเหนือและภาคตะวันออกเฉียงเหนือและมีอากาศหนาวในบางพื้นที่ของภาคเหนือ เนื่องจากบริเวณความกดอากาศสูงจากประเทศจีนได้แผ่ลงมาปกคลุมภาคตะวันออกเฉียงเหนือและทะเลจีนใต้ ส่วนในตอนกลางวันหลายพื้นที่ของประเทศไทยตอนบนมีอุณหภูมิสูงขึ้นและมีอากาศร้อน โดยเฉพาะในระยะครึ่งหลังของเดือนที่มีอากาศร้อนอบอ้าวโดยทั่วไป และมีอากาศร้อนจัดหลายพื้นที่ จากอิทธิพลของหย่อมความกดอากาศต่ำเนื่องจากความร้อนที่ปกคลุมบริเวณประเทศไทยตอนบนอย่างต่อเนื่องในช่วงดังกล่าว ประกอบกับมีลมใต้และลมตะวันออกเฉียงใต้พัดปกคลุมประเทศไทยตอนบน สำหรับฝนพบว่าประเทศไทยตอนบนมีฝนน้อย โดยมีฝนตกในบางช่วงจากอิทธิพลของลมตะวันออกเฉียงใต้และลมตะวันออกเฉียงใต้ที่พัดปกคลุมประเทศไทยตอนบน ประกอบกับมีคลื่นกระแสลมฝ่ายตะวันตกเคลื่อนเข้าปกคลุมภาคเหนือในบางวัน ทำให้ประเทศไทยตอนบนมีฝนในช่วงดังกล่าว และมีรายงานพายุฝนฟ้าคะนอง ลมกระโชกแรง และลูกเห็บตกในหลายพื้นที่ สำหรับภาคใต้มีฝนน้อย โดยฝนที่ตกส่วนใหญ่อยู่ในช่วงครึ่งแรกของเดือน จากอิทธิพลของลมตะวันออกเฉียงใต้ที่ปกคลุมอ่าวไทย ภาคใต้ และทะเลอันดามัน หลังจากนั้นลมที่พัดปกคลุมมีกำลังอ่อนทำให้มีฝนบางพื้นที่ในบางวัน โดยปริมาณฝนรวมในเดือนนี้ต่ำกว่าค่าปกติในทุกภาค ส่งผลให้ปริมาณฝนรวมเฉลี่ยทั้งประเทศต่ำกว่าค่าปกติ 30.2 มิลลิเมตร (ร้อยละ 54) ส่วนอุณหภูมิพบว่าพื้นที่ส่วนใหญ่มีอุณหภูมิใกล้เคียงถึงสูงกว่าค่าปกติ โดยเฉลี่ยทั้งประเทศสูงกว่าค่าปกติ 0.4 องศาเซลเซียส สำหรับรายละเอียดต่าง ๆ มีดังนี้

วันที่ 1 - 10 มีนาคม ความกดอากาศต่ำเนื่องจากความร้อนปกคลุมบริเวณประเทศไทยตอนบนในระยะต้นและปลายช่วง ลักษณะดังกล่าวทำให้บริเวณภาคเหนือ ภาคกลางและทางตอนบนของภาคตะวันออกเฉียงเหนือมีอากาศร้อนอบอ้าวเกือบตลอดช่วง ส่วนภาคตะวันออกเฉียงเหนือมีอากาศร้อนทั่วไปในระยะต้นช่วง อุณหภูมิสูงสุดของประเทศไทยตอนบนวัดได้ 39.8 องศาเซลเซียส ที่ อำเภอชัยบาดาล จังหวัดลพบุรี เมื่อวันที่ 4 อย่างไรก็ตามบริเวณความกดอากาศสูงจากประเทศจีนได้แผ่ลงมาปกคลุมด้านตะวันออกของภาคตะวันออกเฉียงเหนือและทะเลจีนใต้ในระยะกลางช่วงแล้วอ่อนกำลังลง ประกอบกับมีลมใต้และลมตะวันออกเฉียงใต้พัดปกคลุมประเทศไทยตอนบนในช่วงดังกล่าว ทำให้ภาคตะวันออกเฉียงเหนือมีอุณหภูมิลดลงและมีอากาศเย็นทั่วไป รวมทั้งมีฝนตกในบริเวณภาคตะวันออกเฉียงเหนือในช่วงดังกล่าว ปริมาณฝนมากที่สุดของประเทศไทยตอนบนในช่วงนี้วัดได้ 106.6 มิลลิเมตร ที่อำเภอละหานทราย จังหวัดบุรีรัมย์ เมื่อวันที่ 5 นอกจากนี้มีรายงานลมกระโชกแรงบริเวณจังหวัดศรีสะเกษ เมื่อวันที่ 4 และวันที่ 5 จังหวัดนครราชสีมา เมื่อวันที่ 5 จังหวัดมหาสารคาม สระบุรี ทรราช เมื่อวันที่ 6 จังหวัดเชียงราย เมื่อวันที่ 9 และจังหวัดแม่ฮ่องสอน เมื่อวันที่ 10 อีกทั้งมีรายงานลูกเห็บตกบริเวณจังหวัดนครราชสีมา เมื่อวันที่ 6 จังหวัดเชียงราย เมื่อวันที่ 9 จังหวัดเชียงใหม่ แม่ฮ่องสอนและลำปาง เมื่อวันที่ 10 สำหรับภาคใต้มีลมตะวันตกพัดปกคลุมทะเลอันดามัน ภาคใต้และอ่าวไทยในครึ่งแรกของช่วง จากนั้นมีลมตะวันออกเฉียงใต้พัดปกคลุมอ่าวไทย ภาคใต้ และทะเลอันดามัน ทำให้ภาคใต้ฝั่งตะวันออกมีฝนร้อยละ 10-30 ของพื้นที่กับมีฝนหนักบางแห่งส่วนมากในระยะกลางและปลายช่วง ส่วนภาคใต้ฝั่งตะวันตกมีฝนในระยะครึ่งหลังของช่วง โดยเฉพาะวันที่วันที่ 6 และ วันที่ 8 มีฝนร้อยละ 60-80 ของพื้นที่กับมีฝนหนักบางแห่ง ปริมาณฝนมากที่สุด 65.5 มิลลิเมตร ที่อำเภอพนม จังหวัดสุราษฎร์ธานี เมื่อวันที่ 10

วันที่ 11 - 20 มีนาคม บริเวณความกดอากาศสูงจากประเทศจีนได้แผ่ลงมาปกคลุมภาคตะวันออกเฉียงเหนือภาคตะวันออก และทะเลจีนใต้ในระยะต้นช่วง หลังจากนั้นได้ปกคลุมบริเวณภาคตะวันออกเฉียงเหนือและทะเลจีนใต้ตอนบน ส่งผลให้มีลมตะวันออกเฉียงใต้พัดปกคลุมประเทศไทยตอนบนในช่วงดังกล่าว โดยในระยะปลายช่วงหย่อมความกดอากาศต่ำเนื่องจากความร้อนได้ปกคลุมบริเวณประเทศไทยตอนบน กับมีลมใต้และลมตะวันออกเฉียงใต้พัดปกคลุมบริเวณดังกล่าว ลักษณะดังกล่าวทำให้บริเวณประเทศไทยตอนบนมีอากาศร้อน ส่วนมากบริเวณภาคเหนือ ภาคกลาง และภาคตะวันออกเฉียงเหนือในระยะกลางและปลายช่วง ในขณะที่ภาคตะวันออกเฉียงเหนือมีอากาศเย็นในตอนเช้าในระยะต้นและกลางช่วง ส่วนในตอนกลางวันมีอากาศร้อนในตอนปลายช่วง อุณหภูมิสูงสุดบริเวณประเทศไทยตอนบนวัดได้ 40.0 องศาเซลเซียส ที่ อำเภอเถิน จังหวัดลำปาง เมื่อวันที่ 20 สำหรับฝนในช่วงนี้ อิทธิพลจากคลื่นกระแสลมฝ่ายตะวันตกที่เคลื่อนเข้าปกคลุมภาคเหนือและประเทศลาวตอนบนในระยะต้นช่วง ประกอบกับมีลมตะวันออกเฉียงใต้และลมตะวันออกเฉียงใต้พัดปกคลุมบริเวณประเทศไทยตอนบนเกือบตลอดช่วง ทำให้

ภาคเหนือมีฝนร้อยละ 30-70 ของพื้นที่กับมีฝนหนักบางพื้นที่ในระยะต้นช่วง หลังจากนั้นก็มีฝนบางพื้นที่ ส่วนภาคกลางและภาคตะวันออกเฉียงเหนือมีฝนร้อยละ 10-50 ของพื้นที่เกือบตลอดช่วงกับมีฝนหนักบางแห่ง ในขณะที่ภาคตะวันออกเฉียงเหนือปริมาณฝนส่วนใหญ่อยู่ในระยะปลายช่วงอยู่ในเกณฑ์ร้อยละ 10-30 ของพื้นที่กับมีฝนหนักบางแห่ง ปริมาณฝนมากที่สุดของประเทศไทยตอนบน 96.5 มิลลิเมตร ที่สถานีวิจัยป่าละเมาะเชิงเตรา จังหวัดฉะเชิงเทรา เมื่อวันที่ 20 นอกจากนี้มีรายงานลมกระโชกแรงบริเวณจังหวัดเชียงใหม่ ลำปาง แพร่ ตาก น่าน สุโขทัย และเพชรบูรณ์ เมื่อวันที่ 11 จังหวัดพิษณุโลก เมื่อวันที่ 12 จังหวัดเชียงใหม่ เมื่อวันที่ 17 จังหวัดตาก เพชรบูรณ์ และราชบุรี เมื่อวันที่ 20 อีกทั้งมีรายงานลูกเห็บตกบริเวณจังหวัดเชียงใหม่ แม่ฮ่องสอน และลำปาง เมื่อวันที่ 11 จังหวัดน่านและเชียงใหม่ เมื่อวันที่ 17 สำหรับภาคใต้มีลมตะวันออกเฉียงใต้พัดปกคลุมอ่าวไทย ภาคใต้ และทะเลอันดามัน ทำให้มีฝนบางพื้นที่เกือบตลอดช่วง กับมีฝนหนักบางแห่ง ปริมาณฝนมากที่สุด 73.8 มิลลิเมตร ที่อำเภอเมือง จังหวัดภูเก็ต เมื่อวันที่ 15

วันที่ 21-31 มีนาคม หย่อมความกดอากาศต่ำเนื่องจากความร้อนปกคลุมบริเวณประเทศไทยตอนบนตลอดช่วง ประกอบกับมีลมใต้และลมตะวันออกเฉียงใต้พัดปกคลุมบริเวณดังกล่าวเกือบตลอดช่วง ลักษณะดังกล่าวทำให้บริเวณประเทศไทยตอนบนมีอากาศร้อนทั่วไป กับมีอากาศร้อนจัดบางพื้นที่ในบริเวณภาคเหนือ ภาคตะวันออกเฉียงเหนือและภาคกลาง อุณหภูมิสูงสุดวัดได้ 42.0 องศาเซลเซียส ที่อำเภอเถิน จังหวัดลำปาง เมื่อวันที่ 28 โดยในช่วงนี้บริเวณประเทศไทยตอนบนมีฝนในบางพื้นที่ ส่วนมากบริเวณภาคตะวันออกเฉียงเหนือและภาคตะวันออก ปริมาณฝนมากที่สุดของประเทศไทยตอนบน 99.4 มิลลิเมตร ที่อำเภอกันทรวิชัย จังหวัดมหาสารคาม เมื่อวันที่ 24 นอกจากนี้มีรายงานลมกระโชกแรงบริเวณจังหวัดนครพนม ชัยภูมิ และชลบุรี เมื่อวันที่ 22 จังหวัดขอนแก่น และชัยภูมิ เมื่อวันที่ 27 จังหวัดเพชรบูรณ์ เมื่อวันที่ 28-29 จังหวัดศรีสะเกษ หนองคาย ขอนแก่น บึงกาฬ และฉะเชิงเทรา เมื่อวันที่ 28 และมีรายงานลูกเห็บตกบริเวณจังหวัดนครพนม เมื่อวันที่ 21 จังหวัดหนองคาย เมื่อวันที่ 22 จังหวัดกำแพงเพชร สกลนคร มหาสารคาม และนครพนม เมื่อวันที่ 25 จังหวัดกำแพงเพชรและชัยภูมิ เมื่อวันที่ 27 จังหวัดอุดรธานี หนองคาย บึงกาฬ และศรีสะเกษ เมื่อวันที่ 28 และจังหวัดเพชรบูรณ์ เมื่อวันที่ 29 สำหรับภาคใต้มีอากาศร้อนหลายพื้นที่ทางฝั่งตะวันออกของภาค ส่วนทางฝั่งตะวันตกของภาคมีอากาศร้อนเกือบทั่วไป โดยในช่วงนี้ภาคใต้มีฝนร้อยละ 10-60 ของพื้นที่กับมีฝนหนักถึงหนักมากบางพื้นที่ในระยะปลายช่วง จากอิทธิพลของลมตะวันออกเฉียงใต้พัดปกคลุมอ่าวไทย ภาคใต้ และทะเลอันดามัน ปริมาณฝนมากที่สุด ปริมาณฝนมากที่สุด 100.0 มิลลิเมตร ที่อำเภอพนม จังหวัดสุราษฎร์ธานี เมื่อวันที่ 30

อุณหภูมิเฉลี่ยเดือนนี้ พบว่าพื้นที่ส่วนใหญ่ของประเทศไทยมีอุณหภูมิใกล้เคียงถึงสูงกว่าค่าปกติเล็กน้อย โดยภาพรวมมีอุณหภูมิเฉลี่ยสูงกว่าค่าปกติในทุกภาค อุณหภูมิต่ำที่สุดในเดือนนี้วัดได้ 13.0 องศาเซลเซียส อำเภออุ้มผาง จังหวัดตาก เมื่อวันที่ 4 และอุณหภูมิสูงสุดวัดได้ 42.0 องศาเซลเซียส ที่อำเภอเถิน จังหวัดลำปาง เมื่อวันที่ 28

ปริมาณฝนเดือนนี้ต่ำกว่าค่าปกติในทุกภาค ดังนี้ ภาคเหนือ 11.8 มิลลิเมตร (36%) ภาคตะวันออกเฉียงเหนือ 28.1 มิลลิเมตร (62%) ภาคกลาง 20.9 มิลลิเมตร (50%) ภาคตะวันออก 23.4 มิลลิเมตร (35%) ภาคใต้ฝั่งตะวันออก 59.6 มิลลิเมตร (69%) และภาคใต้ฝั่งตะวันตก 61.9 มิลลิเมตร (60%)

หมายเหตุ : ข้อมูลฝน อุณหภูมิ และภัยธรรมชาติเป็นเพียงรายงานเบื้องต้น

ศูนย์ภูมิอากาศ กองพัฒนาอุตุนิยมวิทยา
กรมอุตุนิยมวิทยา
6 เมษายน 2569

Monthly Current Report
Rainfall and Accumulative Rainfall
March 2026

Northern Thailand

Station	Temperature (°c)		Rainfall (mm)		Accumulative rainfall (mm) Since 1 January	
	Mean	Above or below normal	Actual	Above or below normal	Actual	Above or below normal
Chiang Rai	25.0	0.2	11.9	-22.6	24.2	-39.5
Mae Hong Son	26.0	-0.8	34.5	15.3	64.3	28.6
Phayao	26.5	0.0	24.1	-10.7	24.3	-32.2
Chiang Mai	27.6	0.3	31.5	11.1	33.1	-8.2
Tha Wang Pha	26.5	0.4	19.8	-19.1	21.0	-40.6
Nan	27.8	0.7	12.5	-26.2	17.5	-44.3
Lamphun	27.5	-0.3	16.9	-0.4	24.1	-6.1
Lampang	28.2	0.0	18.1	-9.7	20.4	-30.8
Mae Sariang	25.8	-0.4	50.1	29.8	57.2	25.8
Phrae	28.1	0.2	4.1	-27.7	21.0	-35.9
Uttaradit	29.4	0.6	3.9	-25.5	24.3	-25.8
Bhumibol Dam	28.9	-0.9	17.9	-13.0	50.9	5.5
Tak	30.0	-0.3	3.2	-16.3	14.4	-20.8
Mae Sot	28.3	0.8	18.2	-2.7	18.2	-17.0
Umphang	25.2	0.6	78.2	22.3	80.1	5.1
Phitsanulok	29.7	0.6	0.0	-28.9	39.8	-12.7
Lom Sak	28.9	0.7	19.9	-21.6	27.5	-37.1
Phetchabun	29.7	0.8	12.0	-38.7	19.4	-57.5
Wichian Buri	29.9	0.3	19.2	-27.8	34.7	-38.5
Kamphaeng Phet	29.6	0.7	16.4	-24.0	26.2	-32.3
Over the area	27.9	0.2	20.6	-11.8 -36%	32.1	-20.7 -39%

Northeastern Thailand

Station	Temperature (°c)		Rainfall (mm)		Accumulative rainfall (mm) Since 1 January	
	Mean	Above or below normal	Actual	Above or below normal	Actual	Above or below normal
Nong Khai	28.5	0.6	13.0	-30.8	19.9	-52.8
Loei	27.5	0.4	10.1	-30.3	43.1	-18.8
Udon Thani	28.0	-0.2	1.0	-49.2	78.2	0.4
Nakhon Phanom	28.5	1.1	6.0	-55.2	37.6	-49.3
Sakon Nakhon	27.9	0.4	59.5	3.2	132.7	42.9
Mukdahan	28.7	0.6	0.7	-41.9	21.3	-42.6
Khon Kaen	29.0	0.4	1.9	-36.1	37.9	-23.4
Kosum Phisai	29.2	0.5	0.2	-47.7	39.7	-29.4
Roi Et	29.5	1.0	1.4	-41.6	22.0	-39.4
Chaiyaphum	29.5	0.4	16.2	-35.2	24.7	-42.8
Ubon Ratchathani	29.1	0.1	26.0	-2.6	61.5	18.4
Tha Tum	29.1	0.2	29.1	-13.8	33.1	-30.1
Surin	29.4	0.5	16.7	-30.5	26.8	-36.9
Nakhon Ratchasima	29.5	0.3	54.6	8.3	64.8	-2.8
Chok Chai	29.5	0.7	0.0	-36.7	2.8	-55.4
Nang Rong	27.7	-1.0	35.8	-9.4	58.8	-9.0
Over the area	28.8	0.4	17.0	-28.1 -62%	44.1	-23.2 -34%

- NOTES :
- 1) Mean temperature is the average of daily dry-bulb temperature
 - 2) "T" is trace, rainfall amount less than 0.1 mm.
 - 3) "blank" is incomplete data.
 - 4) Temperature and rainfall are preliminary data.

Monthly Current Report
Rainfall and Accumulative Rainfall
March 2026

Central Thailand

Station	Temperature (°c)		Rainfall (mm)		Accumulative rainfall (mm) Since 1 January	
	Mean	Above or below normal	Actual	Above or below normal	Actual	Above or below normal
Nakhon Sawan	30.6	0.3	4.8	-31.4	4.9	-49.4
Bua Chum	30.2	0.6	5.6	-36.1	26.1	-35.5
Lop Buri	30.4	0.7	0.0	-36.9	11.2	-44.1
Suphan Buri	30.2	0.9	0.4	-27.8	30.6	-8.1
Thong Pha Phum	29.1	0.1	69.4	16.2	104.2	32.3
Kanchanaburi	30.5	0.6	1.4	-38.0	65.7	0.4
Bangkok Airport	30.5	0.7	29.0	-21.1	56.8	-20.6
Bangkok Metropolis	30.5	0.8	59.2	8.2	71.0	-25.0
Over the area	30.3	0.6	21.2	-20.9 -50%	46.3	-18.8 -29%

Eastern Thailand

Station	Temperature (°c)		Rainfall (mm)		Accumulative rainfall (mm) Since 1 January	
	Mean	Above or below normal	Actual	Above or below normal	Actual	Above or below normal
Prachin Buri	30.6	0.9	13.4	-37.1	15.5	-56.4
Kabin Buri	29.3	0.1	34.5	-20.1	40.4	-48.2
Aranyaprathet	30.6	0.8	47.9	-10.6	51.4	-42.9
Chon Buri	30.0	0.6	26.4	-29.2	52.1	-35.8
Ko Sichang	29.5	0.7	11.3	-35.3	22.4	-65.1
Pattaya	28.9	0.6	24.4	-22.9	27.0	-56.5
Sattahip	28.8	0.1	61.2	3.2	78.9	-33.2
Rayong	29.2	0.2	60.5	-10.0	77.2	-54.8
Chanthaburi	29.0	0.6	31.5	-52.3	106.1	-41.7
Khlong Yai	28.2	0.1	119.9	-20.1	274.7	2.1
Over the area	29.4	0.5	43.1	-23.4 -35%	74.6	-43.2 -37%

- NOTES :
- 1) Mean temperature is the average of daily dry-bulb temperature
 - 2) "T" is trace, rainfall amount less than 0.1 mm.
 - 3) "blank" is incomplete data.
 - 4) Temperature and rainfall are preliminary data.

Monthly Current Report
Rainfall and Accumulative Rainfall
March 2026

Southern Thailand, east coast

Station	Temperature (°c)		Rainfall (mm)		Accumulative rainfall (mm) Since 1 January	
	Mean	Above or below normal	Actual	Above or below normal	Actual	Above or below normal
Phetchaburi	29.2	0.4	13.8	-30.1	14.5	-50.5
Hua Hin	28.9	0.4	14.1	-36.4	20.5	-68.8
Prachuap Khiri Khan	28.7	0.5	30.4	-46.5	68.1	-75.6
Chumphon	28.3	0.4	34.9	-75.4	73.1	-185.6
Surat Thani	28.2	0.4	4.3	-79.7	99.8	-83.3
Ko Samui	28.2	0.0	68.0	-47.8	152.8	-154.1
Nakhon Si Thammarat	27.7	0.2	117.8	-21.0	225.1	-253.0
Songkhla	28.8	0.7	8.3	-63.0	42.8	-210.6
Hat Yai Airport	28.3	0.7	1.8	-75.6	30.0	-165.4
Pattani Airport	28.3	0.8	0.0	-54.1	28.2	-156.3
Narathiwat	28.2	0.8	5.0	-125.3	48.0	-340.4
Over the area	28.4	0.4	27.1	-59.6 -69%	73.0	-158.6 -68%

Southern Thailand, west coast

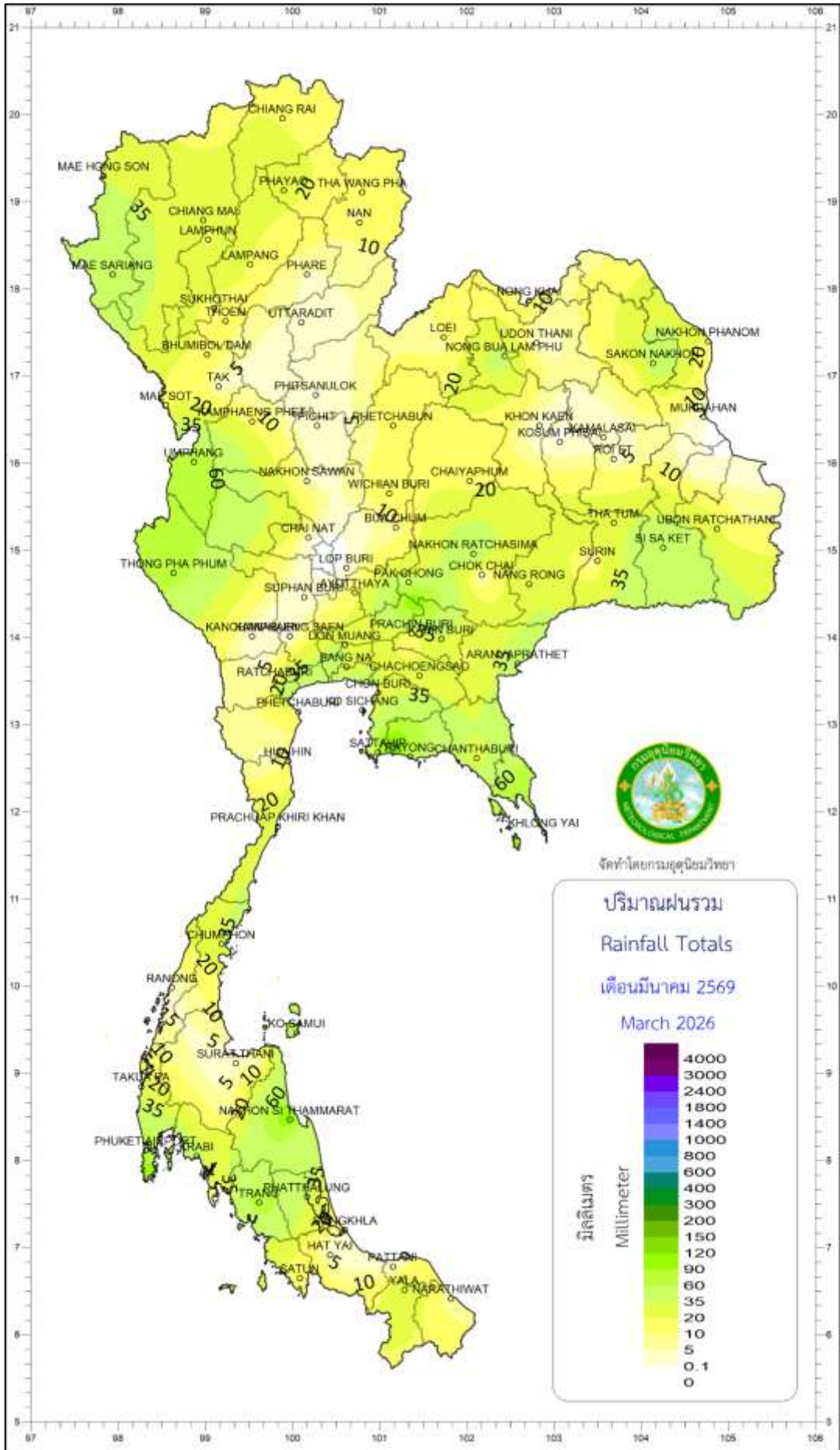
Station	Temperature (°c)		Rainfall (mm)		Accumulative rainfall (mm) Since 1 January	
	Mean	Above or below normal	Actual	Above or below normal	Actual	Above or below normal
Ranong	29.1	0.6	3.2	-74.4	20.8	-117.7
Takua Pa	28.2	0.4	24.4	-120.7	175.1	-77.2
Phuket	30.3	0.9	98.3	17.6	130.4	-24.2
Phuket Airport	29.3	0.8	77.7	-39.5	132.5	-82.9
Ko Lanta	29.1	0.3	2.6	-66.4	104.9	-19.2
Trang Airport	29.1	0.8	73.9	-27.7	113.4	-71.1
Satun	29.7	1.1	11.8	-122.1	42.4	-175.7
Over the area	29.3	0.7	41.7	-61.9 -60%	102.8	-81.2 -44%

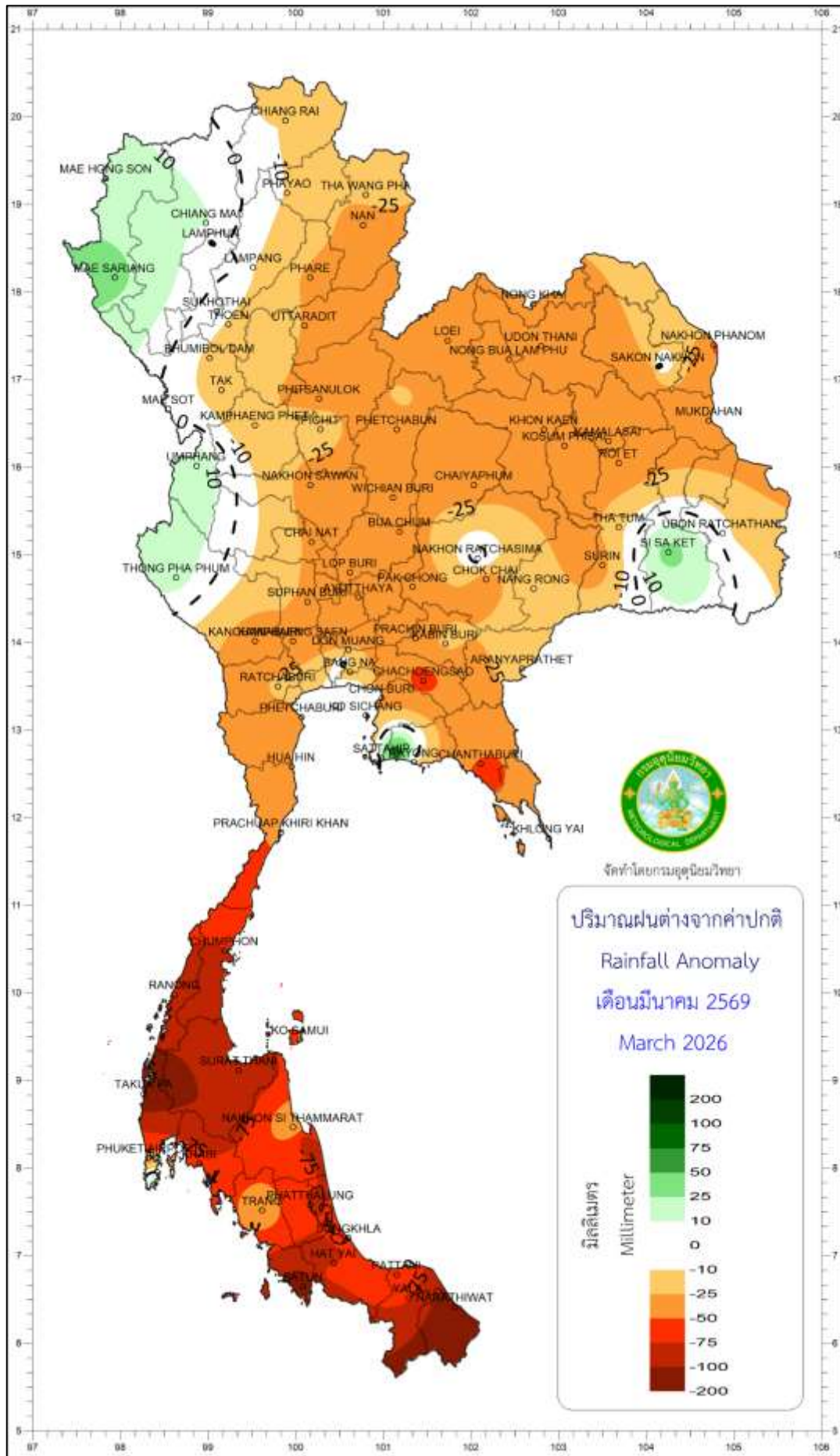
- NOTES :
- 1) Mean temperature is the average of daily dry-bulb temperature
 - 2) "T" is trace, rainfall amount less than 0.1 mm.
 - 3) "blank" is incomplete data.
 - 4) Temperature and rainfall are preliminary data.

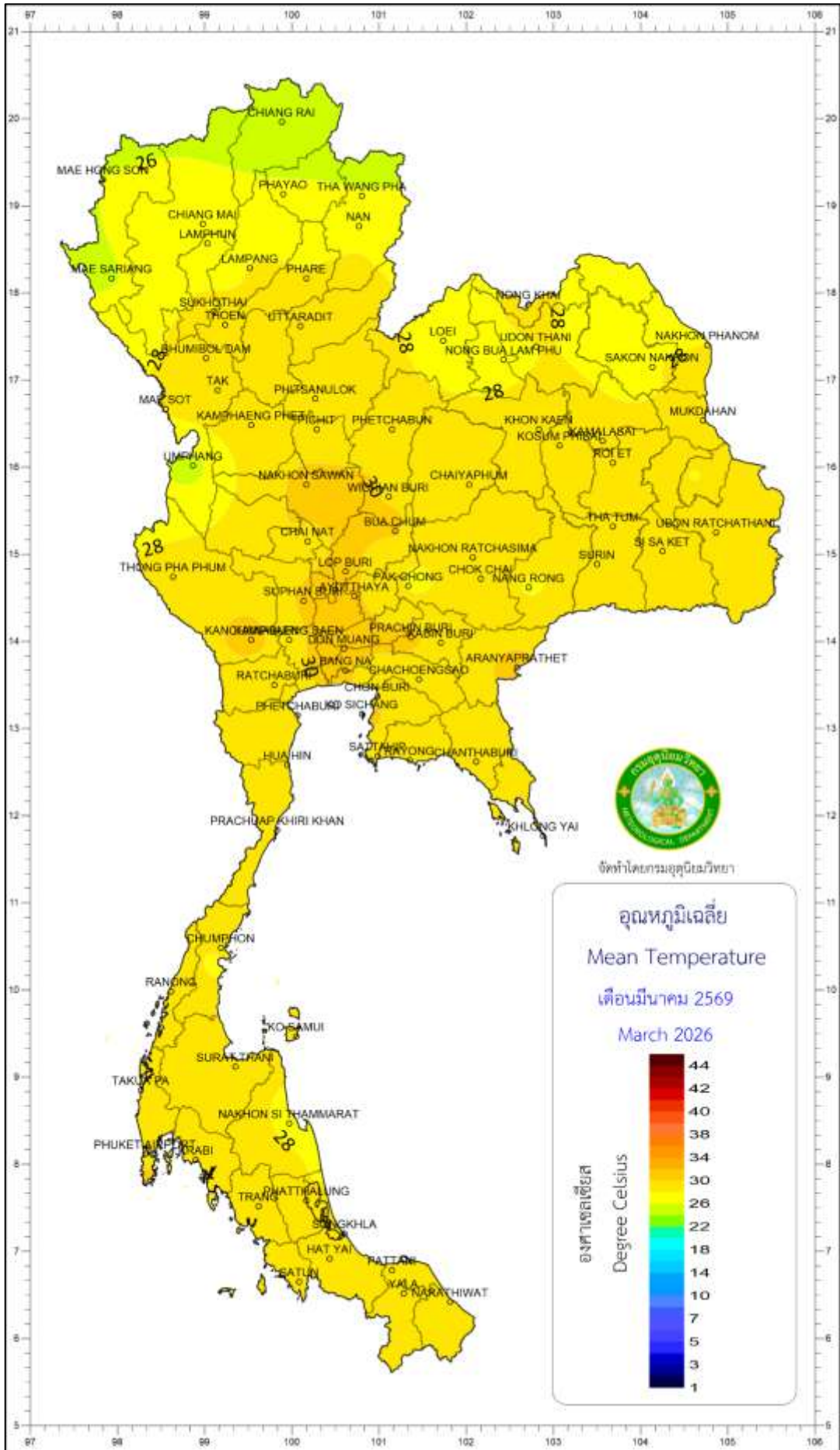
Monthly Current Report

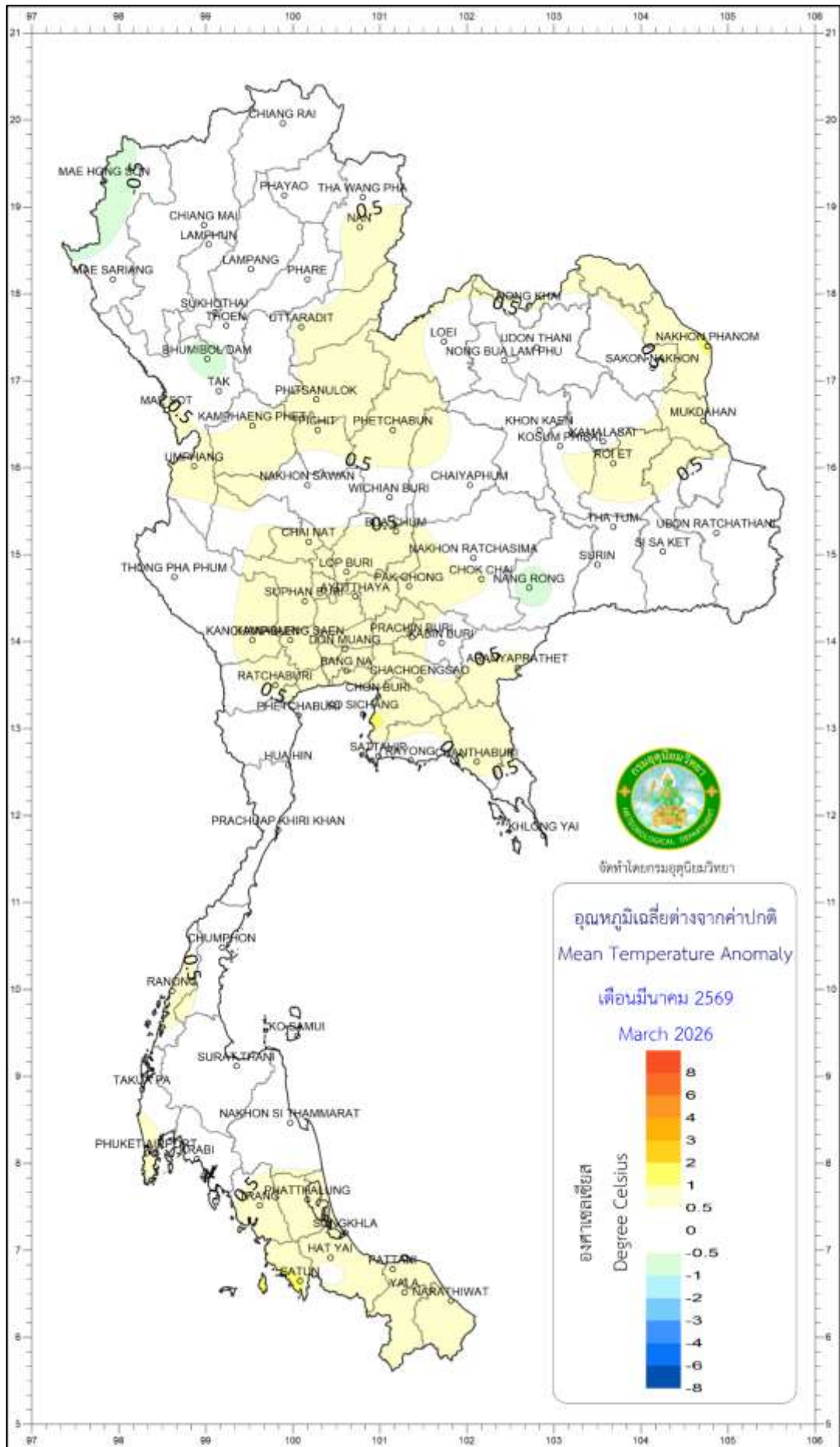
March 2026

Region	Station	Temperature (°c)		Rainfall (mm)		Accumulative rainfall (mm) Since 1 January	
		Mean	Above or below normal	Actual	Above or below normal	Actual	Above or below normal
North	Chiang Rai	25.0	0.2	11.9	-22.6	24.2	-39.5
	Mae Hong Son	26.0	-0.8	34.5	15.3	64.3	28.6
	Phayao	26.5	0.0	24.1	-10.7	24.3	-32.2
	Chiang Mai	27.6	0.3	31.5	11.1	33.1	-8.2
	Tha Wang Pha	26.5	0.4	19.8	-19.1	21.0	-40.6
	Nan	27.8	0.7	12.5	-26.2	17.5	-44.3
	Lamphun	27.5	-0.3	16.9	-0.4	24.1	-6.1
	Lampang	28.2	0.0	18.1	-9.7	20.4	-30.8
	Mae Sariang	25.8	-0.4	50.1	29.8	57.2	25.8
	Phrae	28.1	0.2	4.1	-27.7	21.0	-35.9
	Uttaradit	29.4	0.6	3.9	-25.5	24.3	-25.8
	Bhumibol Dam	28.9	-0.9	17.9	-13.0	50.9	5.5
	Tak	30.0	-0.3	3.2	-16.3	14.4	-20.8
	Mae Sot	28.3	0.8	18.2	-2.7	18.2	-17.0
	Umphang	25.2	0.6	78.2	22.3	80.1	5.1
	Phitsanulok	29.7	0.6	0.0	-28.9	39.8	-12.7
	Lom Sak	28.9	0.7	19.9	-21.6	27.5	-37.1
Phetchabun	29.7	0.8	12.0	-38.7	19.4	-57.5	
Wichian Buri	29.9	0.3	19.2	-27.8	34.7	-38.5	
Kamphaeng Phet	29.6	0.7	16.4	-24.0	26.2	-32.3	
Northeast	Nong Khai	28.5	0.6	13.0	-30.8	19.9	-52.8
	Loei	27.5	0.4	10.1	-30.3	43.1	-18.8
	Udon Thani	28.0	-0.2	1.0	-49.2	78.2	0.4
	Nakhon Phanom	28.5	1.1	6.0	-55.2	37.6	-49.3
	Sakon Nakhon	27.9	0.4	59.5	3.2	132.7	42.9
	Mukdahan	28.7	0.6	0.7	-41.9	21.3	-42.6
	Khon Kaen	29.0	0.4	1.9	-36.1	37.9	-23.4
	Kosum Phisai	29.2	0.5	0.2	-47.7	39.7	-29.4
	Roi Et	29.5	1.0	1.4	-41.6	22.0	-39.4
	Chaiyaphum	29.5	0.4	16.2	-35.2	24.7	-42.8
	Ubon Ratchathani	29.1	0.1	26.0	-2.6	61.5	18.4
	Tha Tum	29.1	0.2	29.1	-13.8	33.1	-30.1
	Surin	29.4	0.5	16.7	-30.5	26.8	-36.9
	Nakhon Ratchasima	29.5	0.3	54.6	8.3	64.8	-2.8
Chok Chai	29.5	0.7	0.0	-36.7	2.8	-55.4	
Nang Rong	27.7	-1.0	35.8	-9.4	58.8	-9.0	
Central	Nakhon Sawan	30.6	0.3	4.8	-31.4	4.9	-49.4
	Bua Chum	30.2	0.6	5.6	-36.1	26.1	-35.5
	Lop Buri	30.4	0.7	0.0	-36.9	11.2	-44.1
	Suphan Buri	30.2	0.9	0.4	-27.8	30.6	-8.1
	Thong Pha Phum	29.1	0.1	69.4	16.2	104.2	32.3
	Kanchanaburi	30.5	0.6	1.4	-38.0	65.7	0.4
	Bangkok Airport	30.5	0.7	29.0	-21.1	56.8	-20.6
	Bangkok Metropolis	30.5	0.8	59.2	8.2	71.0	-25.0
East	Prachin Buri	30.6	0.9	13.4	-37.1	15.5	-56.4
	Kabin Buri	29.3	0.1	34.5	-20.1	40.4	-48.2
	Aranyaprathet	30.6	0.8	47.9	-10.6	51.4	-42.9
	Chon Buri	30.0	0.6	26.4	-29.2	52.1	-35.8
	Ko Sichang	29.5	0.7	11.3	-35.3	22.4	-65.1
	Pattaya	28.9	0.6	24.4	-22.9	27.0	-56.5
	Sattahip	28.8	0.1	61.2	3.2	78.9	-33.2
	Rayong	29.2	0.2	60.5	-10.0	77.2	-54.8
	Chanthaburi	29.0	0.6	31.5	-52.3	106.1	-41.7
	Khlong Yai	28.2	0.1	119.9	-20.1	274.7	2.1
South (East Coast)	Phetchaburi	29.2	0.4	13.8	-30.1	14.5	-50.5
	Hua Hin	28.9	0.4	14.1	-36.4	20.5	-68.8
	Prachuap Khiri Khan	28.7	0.5	30.4	-46.5	68.1	-75.6
	Chumphon	28.3	0.4	34.9	-75.4	73.1	-185.6
	Surat Thani	28.2	0.4	4.3	-79.7	99.8	-83.3
	Ko Samui	28.2	0.0	68.0	-47.8	152.8	-154.1
	Nakhon Si Thammarat	27.7	0.2	117.8	-21.0	225.1	-253.0
	Songkhla	28.8	0.7	8.3	-63.0	42.8	-210.6
	Hat Yai Airport	28.3	0.7	1.8	-75.6	30.0	-165.4
	Pattani Airport	28.3	0.8	0.0	-54.1	28.2	-156.3
Narathiwat	28.2	0.8	5.0	-125.3	48.0	-340.4	
South (West Coast)	Ranong	29.1	0.6	3.2	-74.4	20.8	-117.7
	Takua Pa	28.2	0.4	24.4	-120.7	175.1	-77.2
	Phuket	30.3	0.9	98.3	17.6	130.4	-24.2
	Phuket Airport	29.3	0.8	77.7	-39.5	132.5	-82.9
	Ko Lanta	29.1	0.3	2.6	-66.4	104.9	-19.2
	Trang Airport	29.1	0.8	73.9	-27.7	113.4	-71.1
	Satun	29.7	1.1	11.8	-122.1	42.4	-175.7
	Over the area	28.8	0.4	26.1	-30.2	55.4	-51.1
					-54%		-48%









จัดทำโดยกรมอุตุนิยมวิทยา

