

**สรุปสภาวะอากาศในรอบ 7 วัน**  
**ระหว่างวันที่ 16 - 22 มกราคม 2569**

1. บริเวณความกดอากาศสูงกำลังอ่อนปกคลุมประเทศไทยตอนบนและทะเลจีนใต้เกือบตลอดช่วง โดยในวันสุดท้ายของช่วงบริเวณความกดอากาศสูงกำลังปานกลางระลอกใหม่จากประเทศจีนได้แผ่ปกคลุมภาคตะวันออกเฉียงเหนือ ประกอบกับมีลมฝ่ายตะวันตกจากประเทศเมียนมาเคลื่อนเข้าปกคลุมภาคเหนือตอนบนและประเทศลาวตอนบนในระยะต้นและกลางช่วง ก็มีลมตะวันออกเฉียงใต้พัดปกคลุมภาคกลางตอนล่างและภาคตะวันออกเฉียงเหนือเกือบตลอดช่วง ลักษณะดังกล่าวทำให้บริเวณประเทศไทยตอนบนมีอุณหภูมิสูงขึ้นจากช่วงที่ผ่านมา แต่ยังคงมีอากาศเย็นเกือบทั่วไป และมีอากาศหนาวทางตอนบนของภาคเหนือ กับมีฝนตกในบางพื้นที่ สำหรับภาคใต้มีรสุมตะวันออกเฉียงเหนือพัดปกคลุมอ่าวไทย ภาคใต้และทะเลอันดามัน ทำให้มีฝนตกในบางพื้นที่

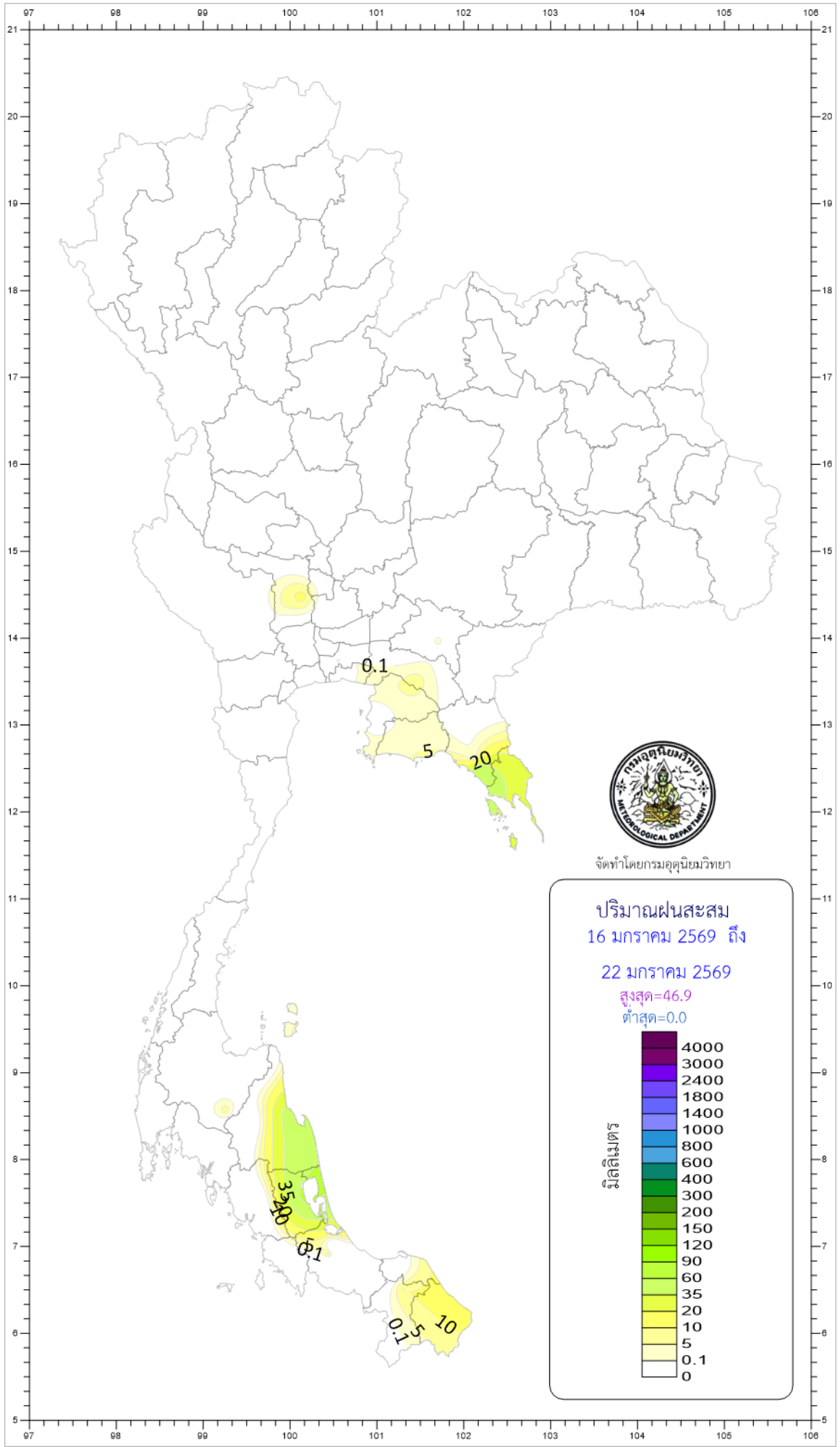
<b>ภาคเหนือ</b>	มีอากาศเย็นทั่วไป กับมีอากาศหนาวทางตอนบนของภาค สำหรับบริเวณเทือกเขาและยอดดอยมีอากาศหนาวถึงหนาวจัด กับมีรายงานน้ำค้างแข็งบริเวณจังหวัดเชียงใหม่ ในวันที่ 17-18 ม.ค.
<b>ภาคตะวันออกเฉียงเหนือ</b>	มีอากาศเย็นทั่วไป กับมีอากาศหนาวบางพื้นที่ทางตอนบนของภาค สำหรับบริเวณเทือกเขาและยอดดอยมีอากาศหนาว
<b>ภาคกลาง</b>	มีอากาศเย็นทั่วไป โดยมีฝนบางพื้นที่ในบางวัน
<b>ภาคตะวันออก</b>	มีอากาศเย็นเกือบทั่วไปวันแรกและวันสุดท้ายของช่วง ส่วนวันอื่นๆ มีอากาศเย็นบางพื้นที่ โดยมีฝนร้อยละ 15-40 ของพื้นที่ กับมีฝนหนักบางพื้นที่ในวันที่ 19 ม.ค.
<b>ภาคใต้ฝั่งตะวันออก</b>	มีอากาศเย็นเกือบทั่วไป โดยมีฝนร้อยละ 5-30 ของพื้นที่เกือบตลอดช่วง กับมีฝนหนักบางพื้นที่
<b>ภาคใต้ฝั่งตะวันตก</b>	มีอากาศเย็นหลายพื้นที่ โดยมีฝนร้อยละ 15-40 ของพื้นที่เกือบตลอดช่วง
<b>กรุงเทพมหานครและปริมณฑล</b>	มีอากาศเย็นบางพื้นที่ในระยะครึ่งแรกของช่วง โดยมีฝนบางพื้นที่ในบางวัน

**2. รายงานปริมาณฝนสูงสุดตามภาคต่าง ๆ ของประเทศไทยมีดังนี้**

<b>ภาคกลาง</b>	13.2 มม. ที่ อ.เมืองสุพรรณบุรี	จ.สุพรรณบุรี	เมื่อวันที่ 21 ม.ค.
<b>ภาคตะวันออก</b>	39.1 มม. ที่ กษ.พลิว อ.ชลุข	จ.จันทบุรี	เมื่อวันที่ 19 ม.ค.
<b>ภาคใต้ฝั่งตะวันออก</b>	80.0 มม. ที่ อ.ชัยบุรี	จ.สุราษฎร์ธานี	เมื่อวันที่ 17 ม.ค.
<b>ภาคใต้ฝั่งตะวันตก</b>	29.7 มม. ที่ สถานีทดลองยางวังทับ อ.ท้ายเหมือง	จ.พังงา	เมื่อวันที่ 19 ม.ค.
<b>กรุงเทพมหานคร</b>	18.3 มม. ที่ รร.เตรียมอุดมศึกษาน้อมเกล้า	เขตสะพานสูง	เมื่อวันที่ 21 ม.ค.
<b>ปริมณฑล</b>	24.2 มม. ที่ สนง.เกษตรจังหวัดนครปฐม อ.เมืองนครปฐม	จ.นครปฐม	เมื่อวันที่ 20 ม.ค.

**3. รายงานอุณหภูมิต่ำสุดตามภาคต่าง ๆ ของประเทศไทยมีดังนี้**

<b>ภาคเหนือ</b>	11.8 °ซ. ที่ อ.ทุ่งช้าง	จ.น่าน	เมื่อวันที่ 19 ม.ค.
	(3.0 °ซ. ที่ ยอดดอยอินทนนท์ อ.จอมทอง และ ที่ กิวแม่ปาน ดอยอินทนนท์ อ.จอมทอง	จ.เชียงใหม่ จ.เชียงใหม่	เมื่อวันที่ 17,18 ม.ค. เมื่อวันที่ 18 ม.ค.)
<b>ภาคตะวันออกเฉียงเหนือ</b>	14.1 °ซ. ที่ อ.เมืองบึงกาฬ	จ.บึงกาฬ	เมื่อวันที่ 19 ม.ค.
	และ ที่ อ.เมืองหนองบัวลำภู	จ.หนองบัวลำภู	เมื่อวันที่ 19 ม.ค.
<b>ภาคกลาง</b>	(9.0 °ซ. ที่ เขตรักษาพันธุ์สัตว์ป่าภูหลวง อ.ภูเรือ	จ.เลย	เมื่อวันที่ 18 ม.ค.)
	16.4 °ซ. ที่ อ.ชัยบาดาล	จ.ลพบุรี	เมื่อวันที่ 21 ม.ค.
<b>ภาคตะวันออก</b>	18.0 °ซ. ที่ อ.เมืองสระแก้ว	จ.สระแก้ว	เมื่อวันที่ 22 ม.ค.
	(14.5 °ซ. ที่ สถานีอุตุนิยมวิทยา (เขาเขียว) อ.เมืองนครนายก จ.นครนายก		เมื่อวันที่ 16 ม.ค.)
<b>ภาคใต้ฝั่งตะวันออก</b>	18.9 °ซ. ที่ กษ.หนองพลับ อ.หัวหิน	จ.ประจวบคีรีขันธ์	เมื่อวันที่ 16 ม.ค.
	18.9 °ซ. ที่ อ.เมืองเพชรบุรี	จ.เพชรบุรี	เมื่อวันที่ 16 ม.ค.
<b>ภาคใต้ฝั่งตะวันตก</b>	20.5 °ซ. ที่ อ.เมืองสตูล	จ.สตูล	เมื่อวันที่ 19 ม.ค.
	<b>กรุงเทพมหานคร</b>	22.5 °ซ. ที่ สนามบินดอนเมือง	เขตดอนเมือง
<b>ปริมณฑล</b>	18.5 °ซ. ที่ อ.กำแพงแสน	จ.นครปฐม	เมื่อวันที่ 16 ม.ค.



จัดทำโดยกรมอุตุนิยมวิทยา

ปริมาณฝนสะสม  
16 มกราคม 2569 ถึง

22 มกราคม 2569

สูงสุด=46.9

ต่ำสุด=0.0

