



กระทรวงดิจิทัลเพื่อเศรษฐกิจและสังคม
กรมอุตุนิยมวิทยา

การคาดหมายลักษณะอากาศช่วงฤดูฝนของประเทศไทย พ.ศ.2567

ออกประกาศวันที่ 26 เมษายน พ.ศ.2567

กรมอุตุนิยมวิทยา 4353 ถนนสุขุมวิท บางนา กรุงเทพฯ ฯ 10260

ฤดูฝนของประเทศไทยปีนี้ คาดว่า จะเริ่มประมาณสัปดาห์ที่ 4 ของเดือนพฤษภาคม 2567 ซึ่งจะช้ากว่าปกติ 1 - 2 สัปดาห์ และจะสิ้นสุดประมาณปลายเดือนตุลาคม 2567 โดยปริมาณฝนรวมของทั้งประเทศในช่วงฤดูฝนปีนี้ จะใกล้เคียงค่าเฉลี่ยปกติ และใกล้เคียงกับปีที่แล้ว (ปีที่แล้วในช่วงฤดูฝนปริมาณฝนรวมมากกว่าค่าเฉลี่ยปกติร้อยละ 1 ส่วนปริมาณฝนรวมทั้งปีน้อยกว่าค่าเฉลี่ยปกติร้อยละ 6) โดยในช่วงครึ่งแรกของฤดูฝน (ตั้งแต่วันที่เริ่มต้นถึงเดือนกรกฎาคม) ปริมาณฝนรวมส่วนใหญ่จะใกล้เคียงค่าเฉลี่ยปกติ ส่วนในช่วงครึ่งหลังฤดูฝน (เดือนสิงหาคมถึงปลายเดือนตุลาคม) ปริมาณฝนรวมส่วนใหญ่จะมากกว่าค่าเฉลี่ยปกติประมาณร้อยละ 5

อนึ่ง ในช่วงประมาณกลางเดือนมิถุนายนถึงกลางเดือนกรกฎาคม ปริมาณและการกระจายของฝนมีน้อย และส่งผลให้เกิดสภาวะฝนทิ้งช่วง ซึ่งจะทำให้เกิดการขาดแคลนน้ำในด้านการเกษตรในหลายพื้นที่ โดยเฉพาะพื้นที่แล้งซ้ำซากนอกเขตชลประทาน ประชาชนจึงควรใช้น้ำเพื่อประโยชน์สูงสุด

ส่วนในช่วงเดือนสิงหาคม กันยายนและตุลาคม เป็นช่วงที่มีฝนตกชุกหนาแน่นที่สุด และมีโอกาสสูงที่จะมีพายุหมุนเขตร้อนเคลื่อนผ่านบริเวณประเทศไทย ซึ่งส่งผลให้มีฝนตกหนักถึงหนักมากในหลายพื้นที่ และก่อให้เกิดสภาวะน้ำท่วมฉับพลัน น้ำป่าไหลหลาก รวมทั้งน้ำล้นตลิ่งได้ในหลายพื้นที่

ลักษณะอากาศทั่วไป

ช่วงประมาณปลายเดือนพฤษภาคมถึงประมาณกลางเดือนมิถุนายน บริเวณประเทศไทยจะมีฝนตกชุกเพิ่มมากขึ้นและต่อเนื่อง โดยส่วนใหญ่จะมีฝนฟ้าคะนองร้อยละ 40 - 60 ของพื้นที่ กับจะมีฝนตกหนักถึงหนักมากในบางแห่ง เว้นแต่ บริเวณภาคตะวันออกเฉียงเหนือและภาคใต้ฝั่งตะวันตก จะมีฝนฟ้าคะนองร้อยละ 60 - 80 ของพื้นที่ กับมีฝนหนักหลายพื้นที่และหนักมากในบางแห่ง เนื่องจาก มรสุมตะวันตกเฉียงใต้จะพัดปกคลุมทะเลอันดามันและประเทศไทย โดยจะมีกำลังค่อนข้างแรงเป็นระยะๆ ประกอบกับบางช่วงจะมีร่องมรสุมพาดผ่านบริเวณประเทศไทยตอนบนเป็นระยะๆ นอกจากนี้ มักจะมีหย่อมความกดอากาศต่ำกำลังแรงก่อดำเนินที่บริเวณทะเลอันดามัน แล้วทวีกำลังแรงขึ้นเป็นพายุดีเปรสชันหรือพายุไซโคลน และเคลื่อนตัวเข้าใกล้ด้านตะวันตกของประเทศไทย

จากนั้น จนถึงประมาณกลางเดือนกรกฎาคม ปริมาณและการกระจายของฝนจะลดลง และจะทำให้เกิดการขาดแคลนน้ำด้านการเกษตรในหลายพื้นที่ โดยเฉพาะพื้นที่แล้งซ้ำซากนอกเขตชลประทาน ทั้งนี้เนื่องจากมรสุมตะวันตกเฉียงใต้ที่พัดปกคลุมทะเลอันดามันและประเทศไทยจะมีกำลังอ่อนลง ส่วนร่องมรสุมจะเลื่อนขึ้นไปพาดผ่านบริเวณตอนใต้ของประเทศจีน

สำหรับช่วงตั้งแต่กลางเดือนกรกฎาคมถึงกันยายน บริเวณประเทศไทยจะกลับมามีฝนตกชุกหนาแน่นอีกครั้ง โดยส่วนใหญ่จะมีฝนฟ้าคะนองร้อยละ 60 - 80 ของพื้นที่ กับมีฝนหนักหลายพื้นที่และหนักมากในบางแห่ง ซึ่งจะก่อให้เกิดสภาวะน้ำท่วมฉับพลันและน้ำป่าไหลหลากรวมทั้งน้ำล้นตลิ่งในหลายพื้นที่ ทั้งนี้เนื่องจากมรสุมตะวันตกเฉียงใต้ที่พัดปกคลุมทะเลอันดามันและประเทศไทย จะกลับมามีกำลังแรงและต่อเนื่อง ประกอบกับร่องมรสุมจะเลื่อนกลับลงมาพาดผ่านบริเวณประเทศไทยตอนบนในบางช่วง

ส่วนในเดือนตุลาคม บริเวณภาคเหนือและภาคตะวันออกเฉียงเหนือ ปริมาณและการกระจายของฝนจะลดลงและเริ่มจะมีอากาศหนาวเย็นในตอนเช้า ส่วนภาคกลาง ภาคตะวันออกเฉียงเหนือและภาคใต้ ยังคงมีฝนตกชุกหนาแน่น ร้อยละ 60 - 80 ของพื้นที่ กับมีฝนตกหนักหลายพื้นที่และหนักมากบางแห่ง เนื่องจากบริเวณความกดอากาศสูงจากประเทศจีนจะเริ่มแผ่ลงมาปกคลุมตอนบนของทั้งภาคเหนือและภาคตะวันออกเฉียงเหนือ ประกอบกับบางช่วงจะมีร่องมรสุมพาดผ่านบริเวณภาคกลางตอนล่าง ภาคตะวันออกเฉียงเหนือและภาคใต้ตอนบน นอกจากนี้ มรสุมตะวันตกเฉียงใต้ที่พัดปกคลุมประเทศไทย จะเริ่มเปลี่ยนเป็นมรสุมตะวันออกเฉียงเหนือพัดปกคลุมแทน

รายละเอียดตามภาคต่างๆ

ภาคเหนือ เดือนพฤษภาคมและกรกฎาคม คาดว่า ปริมาณฝนรวมจะน้อยกว่าค่าปกติร้อยละ 20 และ 10 ตามลำดับ (ค่าปกติ 173 และ 190 มิลลิเมตร ตามลำดับ) ส่วนเดือนมิถุนายนและสิงหาคม ปริมาณฝนรวมจะใกล้เคียงค่าปกติ (ค่าปกติ 153 และ 238 มิลลิเมตร ตามลำดับ) สำหรับเดือนกันยายนและตุลาคม ปริมาณฝนรวมมากกว่าค่าปกติร้อยละ 5 (ค่าปกติ 222 และ 117 มิลลิเมตร ตามลำดับ)

ภาคตะวันออกเฉียงเหนือ เดือนพฤษภาคมและกรกฎาคม คาดว่า ปริมาณฝนรวมจะน้อยกว่าค่าปกติร้อยละ 20 และ 10 ตามลำดับ (ค่าปกติ 192 และ 243 มิลลิเมตร ตามลำดับ) ส่วนเดือนมิถุนายนและสิงหาคม ปริมาณฝนรวมจะใกล้เคียงค่าปกติ (ค่าปกติ 199 และ 278 มิลลิเมตร ตามลำดับ) สำหรับเดือนกันยายนและตุลาคม ปริมาณฝนรวมมากกว่าค่าปกติร้อยละ 5 (ค่าปกติ 257 และ 101 มิลลิเมตร ตามลำดับ)

ภาคกลาง เดือนพฤษภาคม คาดว่า ปริมาณฝนรวมจะน้อยกว่าค่าปกติร้อยละ 20 (ค่าปกติ 147) ส่วนเดือนมิถุนายน กรกฎาคม กันยายนและตุลาคม ปริมาณฝนรวมจะมากกว่าค่าปกติร้อยละ 10, 10, 5 และ 10 ตามลำดับ (ค่าปกติ 137, 152, 238 และ 160 มิลลิเมตร ตามลำดับ) สำหรับเดือนสิงหาคม ปริมาณฝนรวมจะใกล้เคียงค่าปกติ (ค่าปกติ 173 มิลลิเมตร)

ภาคตะวันออก เดือนพฤษภาคม คาดว่า ปริมาณฝนรวมจะน้อยกว่าค่าปกติร้อยละ 20 (ค่าปกติ 205) ส่วนเดือนมิถุนายน กรกฎาคม กันยายนและตุลาคม ปริมาณฝนรวมจะมากกว่าค่าปกติร้อยละ 10, 10, 5 และ 10 ตามลำดับ(ค่าปกติ 259, 289, 352 และ 219 มิลลิเมตร ตามลำดับ) สำหรับเดือนสิงหาคม ปริมาณฝนรวมจะใกล้เคียงค่าปกติ (ค่าปกติ 286 มิลลิเมตร)

ภาคใต้ฝั่งตะวันออก (ฝั่งอ่าวไทย) เดือนพฤษภาคม สิงหาคมและกันยายน คาดว่า ปริมาณฝนรวมจะน้อยกว่าค่าปกติร้อยละ 10, 5 และ 5 ตามลำดับ (ค่าปกติ 133, 131 และ 147 มิลลิเมตร ตามลำดับ) ส่วนเดือนมิถุนายนและตุลาคม ปริมาณฝนรวมจะมากกว่าค่าปกติร้อยละ 10 (ค่าปกติ 119 และ 254 มิลลิเมตร ตามลำดับ) สำหรับเดือนกรกฎาคม ปริมาณฝนรวมจะใกล้เคียงค่าปกติ (ค่าปกติ 120 มิลลิเมตร)

ภาคใต้ฝั่งตะวันตก (ฝั่งทะเลอันดามัน) เดือนพฤษภาคม สิงหาคมและกันยายน คาดว่า ปริมาณฝนรวมจะน้อยกว่าค่าปกติร้อยละ 10, 5 และ 5 ตามลำดับ (ค่าปกติ 301, 419 และ 429 มิลลิเมตร ตามลำดับ) ส่วนเดือนมิถุนายนและตุลาคม ปริมาณฝนรวมจะมากกว่าค่าปกติร้อยละ 10 (ค่าปกติ 336 และ 369 มิลลิเมตร ตามลำดับ) สำหรับเดือนกรกฎาคม ปริมาณฝนรวมจะใกล้เคียงค่าปกติ (ค่าปกติ 349 มิลลิเมตร)

กรุงเทพมหานครและปริมณฑล เดือนพฤษภาคม คาดว่า ปริมาณฝนรวมจะน้อยกว่าค่าปกติร้อยละ 20 (ค่าปกติ 207) ส่วนเดือนมิถุนายน กรกฎาคม กันยายนและตุลาคม ปริมาณฝนรวมจะมากกว่าค่าปกติร้อยละ 10, 10, 5 และ 10 ตามลำดับ(ค่าปกติ 196, 183, 326 และ 244 มิลลิเมตร ตามลำดับ) สำหรับเดือนสิงหาคม ปริมาณฝนรวมจะใกล้เคียงค่าปกติ (ค่าปกติ 212 มิลลิเมตร)

พายุหมุนเขตร้อน (ดีเปรสชัน ไชนันและไต้ฝุ่น) สำหรับในช่วงฤดูฝนปีนี้ คาดว่า จะมีพายุหมุนเขตร้อนเคลื่อนเข้าสู่ประเทศไทย 1-2 ลูก โดยมีโอกาสสูงที่จะเคลื่อนผ่านบริเวณภาคตะวันออกเฉียงเหนือและภาคเหนือในช่วงเดือนสิงหาคมหรือกันยายน

ข้อควรระวัง

1. บางช่วงจะมีฝนตกหนักถึงหนักมากติดต่อกันหลายวัน ซึ่งอาจก่อให้เกิดสภาวะน้ำท่วมฉับพลัน น้ำป่าไหลหลาก และน้ำล้นตลิ่งได้ โดยเฉพาะในช่วงเดือนสิงหาคมถึงกันยายน จึงขอให้ประชาชนติดตามข่าวอากาศประจำวันอย่างใกล้ชิดต่อไปด้วย

2. ช่วงที่มีพายุหมุนเขตร้อนเคลื่อนตัวเข้าใกล้หรือเคลื่อนผ่านประเทศไทย จะมีลักษณะของพายุลมแรง ฝนตกเป็นบริเวณกว้าง และมีฝนตกหนักถึงหนักมากในหลายพื้นที่ ส่วนบริเวณชายฝั่งจะมีคลื่นลมแรง ความสูงของคลื่นอาจสูงถึง 3-4 เมตรในบางช่วง จึงขอให้ประชาชนและชาวเรือระมัดระวังอันตรายจากภัยธรรมชาติ และขอให้ติดตามข่าวอย่างใกล้ชิดในช่วงที่มีพายุหมุนเขตร้อนด้วย

การคาดหมายฝน พ.ศ. 2567 เปรียบเทียบกับค่าปกติ

ภาค	พ.ค.	มิ.ย.	ก.ค.	ส.ค.	ก.ย.	ต.ค.
เหนือ	น้อยกว่าค่าปกติ ร้อยละ 20	ใกล้เคียง ค่าปกติ	น้อยกว่าค่าปกติ ร้อยละ 10	ใกล้เคียง ค่าปกติ	มากกว่าค่าปกติ ร้อยละ 5	มากกว่าค่าปกติ ร้อยละ 5
ตะวันออกเฉียงเหนือ	น้อยกว่าค่าปกติ ร้อยละ 20	ใกล้เคียง ค่าปกติ	น้อยกว่าค่าปกติ ร้อยละ 10	ใกล้เคียง ค่าปกติ	มากกว่าค่าปกติ ร้อยละ 5	มากกว่าค่าปกติ ร้อยละ 5
กลาง	น้อยกว่าค่าปกติ ร้อยละ 20	มากกว่าค่าปกติ ร้อยละ 10	มากกว่าค่าปกติ ร้อยละ 10	ใกล้เคียง ค่าปกติ	มากกว่าค่าปกติ ร้อยละ 5	มากกว่าค่าปกติ ร้อยละ 10
ตะวันออก	น้อยกว่าค่าปกติ ร้อยละ 20	มากกว่าค่าปกติ ร้อยละ 10	มากกว่าค่าปกติ ร้อยละ 10	ใกล้เคียง ค่าปกติ	มากกว่าค่าปกติ ร้อยละ 5	มากกว่าค่าปกติ ร้อยละ 10
ใต้ฝั่งตะวันออก (อ่าวไทย)	น้อยกว่าค่าปกติ ร้อยละ 10	มากกว่าค่าปกติ ร้อยละ 10	ใกล้เคียง ค่าปกติ	น้อยกว่าค่าปกติ ร้อยละ 5	น้อยกว่าค่าปกติ ร้อยละ 5	มากกว่าค่าปกติ ร้อยละ 10
ใต้ฝั่งตะวันตก (อันดามัน)	น้อยกว่าค่าปกติ ร้อยละ 10	มากกว่าค่าปกติ ร้อยละ 10	ใกล้เคียง ค่าปกติ	น้อยกว่าค่าปกติ ร้อยละ 5	น้อยกว่าค่าปกติ ร้อยละ 5	มากกว่าค่าปกติ ร้อยละ 10
กรุงเทพมหานคร และปริมณฑล	น้อยกว่าค่าปกติ ร้อยละ 20	มากกว่าค่าปกติ ร้อยละ 10	มากกว่าค่าปกติ ร้อยละ 10	ใกล้เคียง ค่าปกติ	มากกว่าค่าปกติ ร้อยละ 5	มากกว่าค่าปกติ ร้อยละ 10

การคาดหมายปริมาณฝน (มิลลิเมตร) ในฤดูฝน พ.ศ. 2567

ภาค	พ.ค.	มิ.ย.	ก.ค.	ส.ค.	ก.ย.	ต.ค.
เหนือ	120-160	130-170	150-190	210-260	210-260	100-140
ตะวันออกเฉียงเหนือ	130-170	180-220	190-230	250-300	240-290	90-120
กลาง	100-140	130-170	150-190	150-190	230-280	160-200
ตะวันออก	140-180	260-310	280-330	260-310	340-390	220-270
ใต้ฝั่งตะวันออก (อ่าวไทย)	100-140	110-150	100-140	100-140	120-160	250-300
ใต้ฝั่งตะวันตก (อันดามัน)	250-300	340-390	320-370	370-420	380-430	330-380
กรุงเทพมหานคร และปริมณฑล	150-2190	190-230	180-220	190-230	320-370	240-290

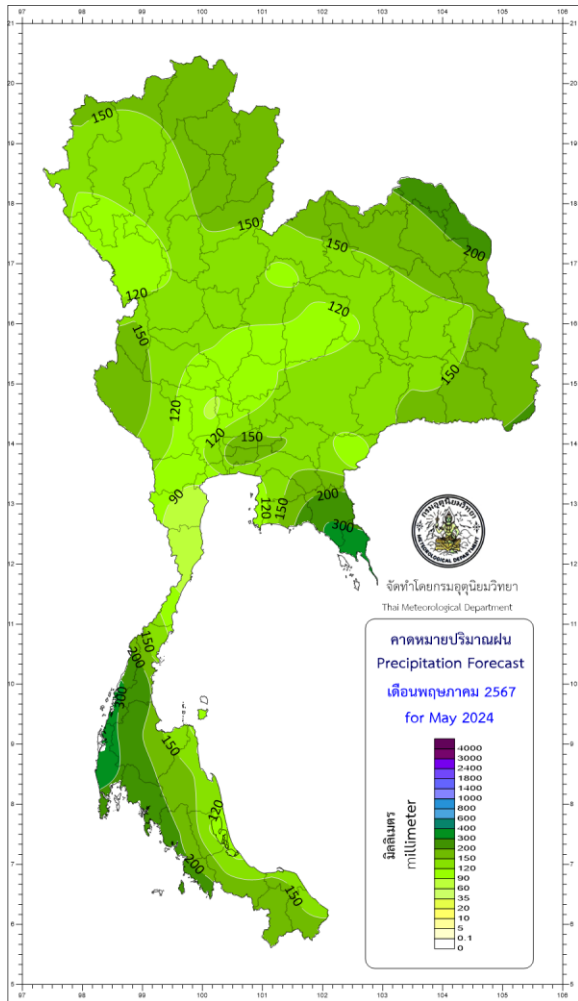
หมายเหตุ

- ค่าปกติ หมายถึงปริมาณฝนเฉลี่ยในคาบ 30 ปี (พ.ศ.2534 - 2563)
- การคาดหมายสภาวะฝนนี้ เป็นคาดหมายระยะนาน โดยใช้แบบจำลองภูมิอากาศ และวิธีทางสถิติ
ผู้นำข้อมูลไปใช้ควรติดตามการพยากรณ์อากาศประจำวันจากกรมอุตุนิยมวิทยาด้วย
- ปรับปรุงการคาดหมายครั้งต่อไป ในสัปดาห์สุดท้ายของเดือนพฤษภาคม 2567
- สอบถามข่าวพยากรณ์อากาศรายเดือน รายฤดู ได้ที่โทร. 02-3989929 โทร / โทรสาร 02-3838827
- ติดตามข่าวพยากรณ์อากาศรายเดือน รายฤดู ได้ที่ www.tmd.go.th หรือ www.weather.go.th

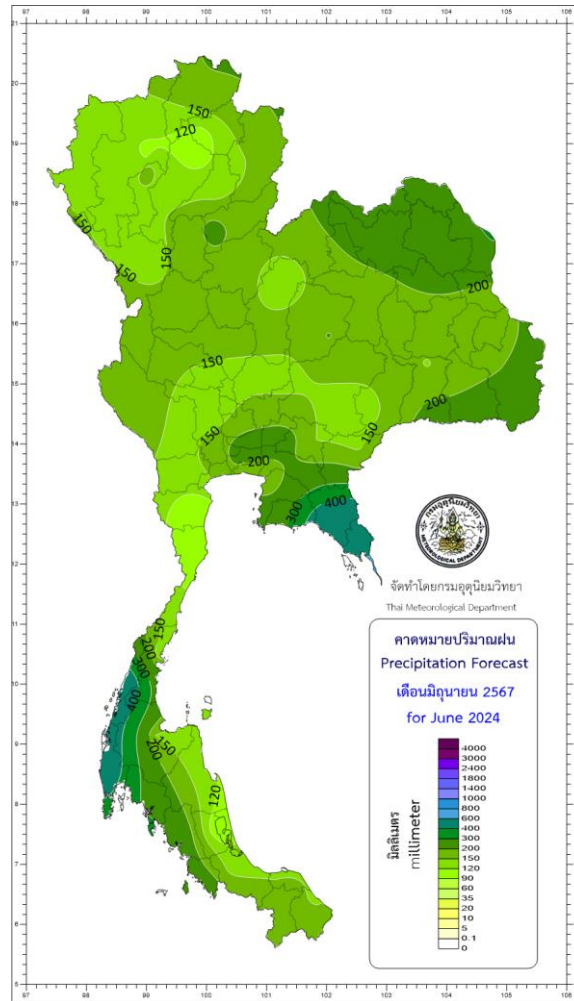
ศูนย์ภูมิอากาศ
กองพัฒนาอุตุนิยมวิทยา
กรมอุตุนิยมวิทยา

คาดการณ์ปริมาณฝน (มิลลิเมตร)

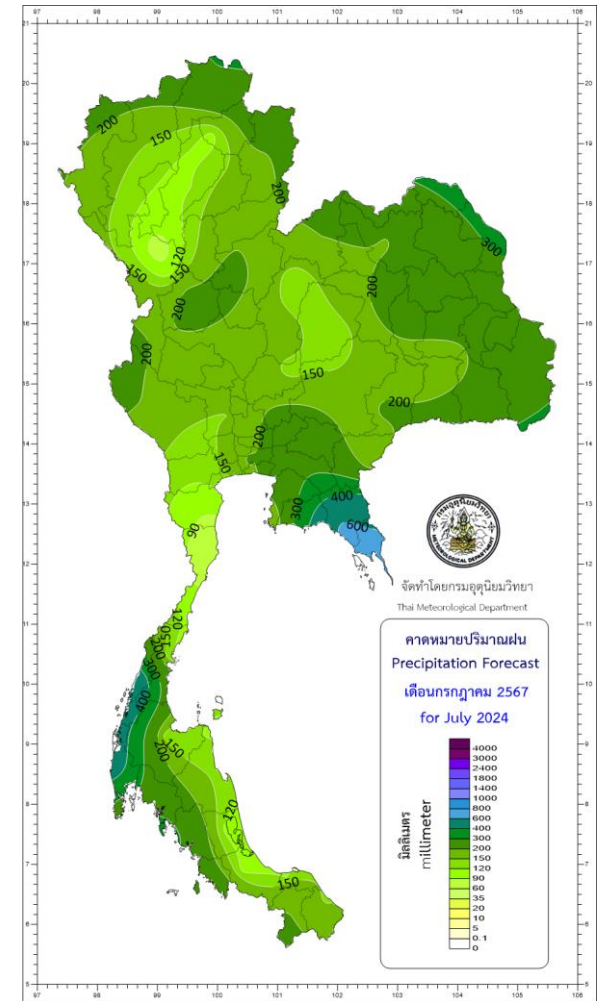
เดือนพฤษภาคม 2567



เดือนมิถุนายน 2567

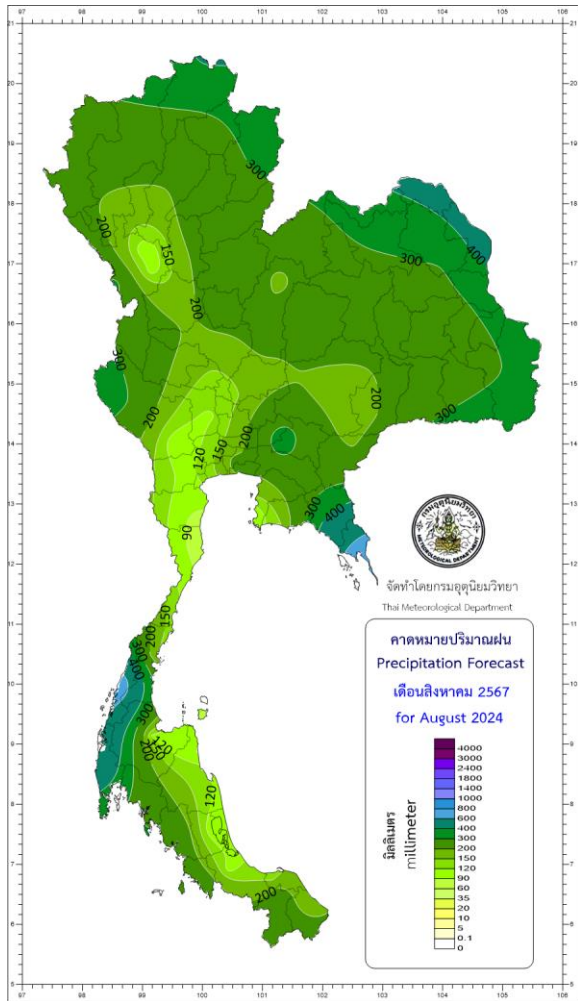


เดือนกรกฎาคม 2567

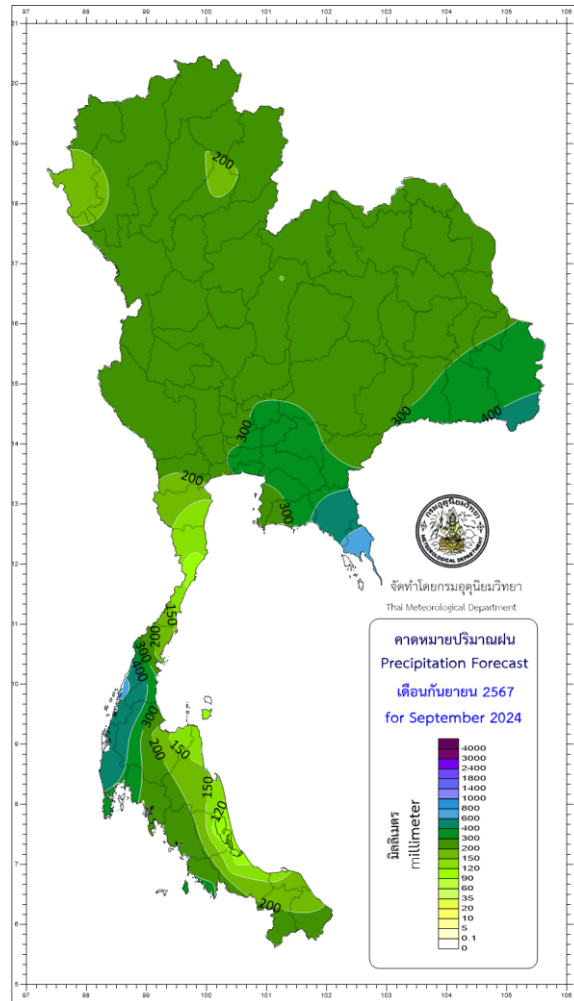


คาดการณ์ปริมาณฝน (มิลลิเมตร)

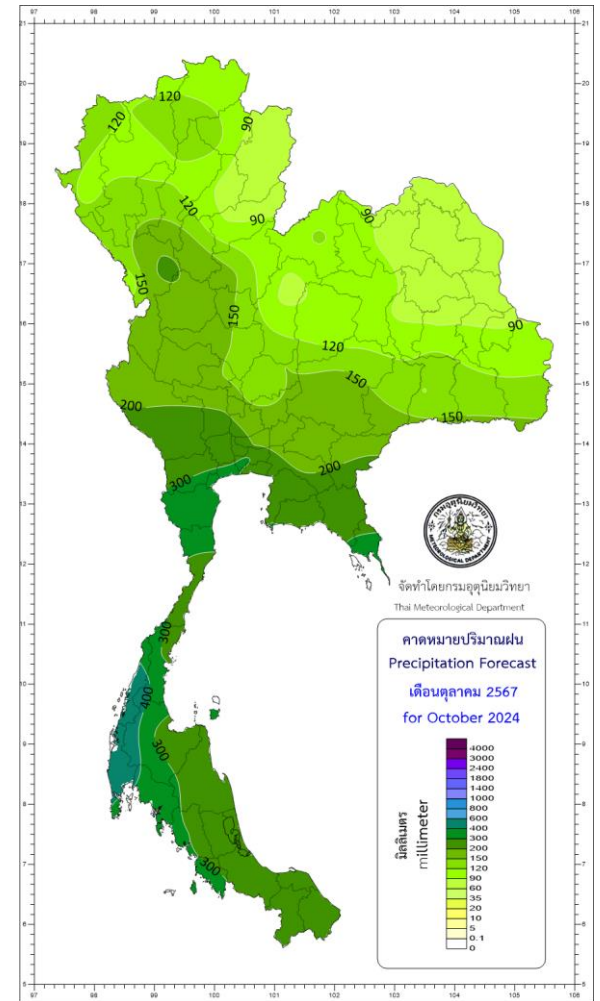
เดือนสิงหาคม 2567



เดือนกันยายน 2567

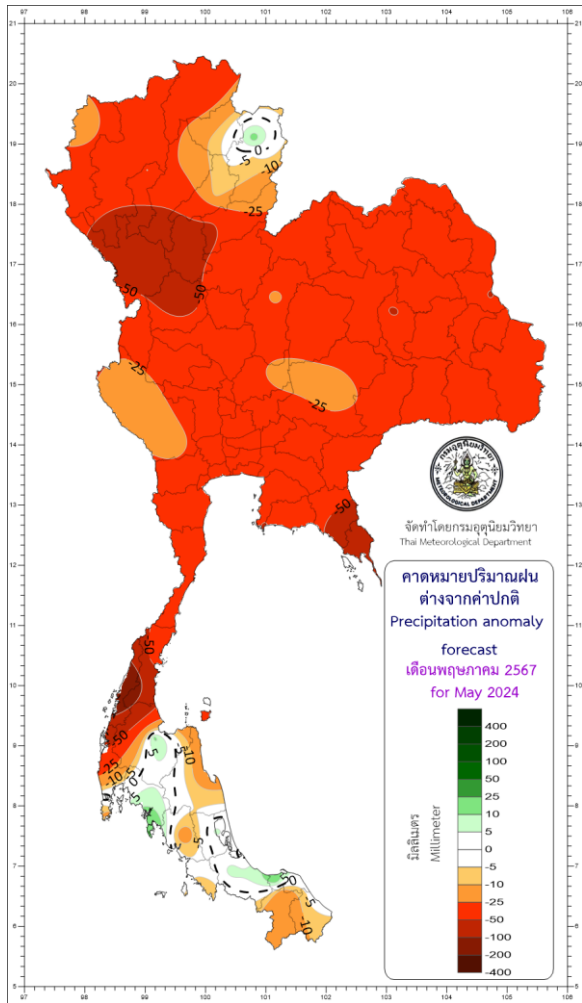


เดือนตุลาคม 2567

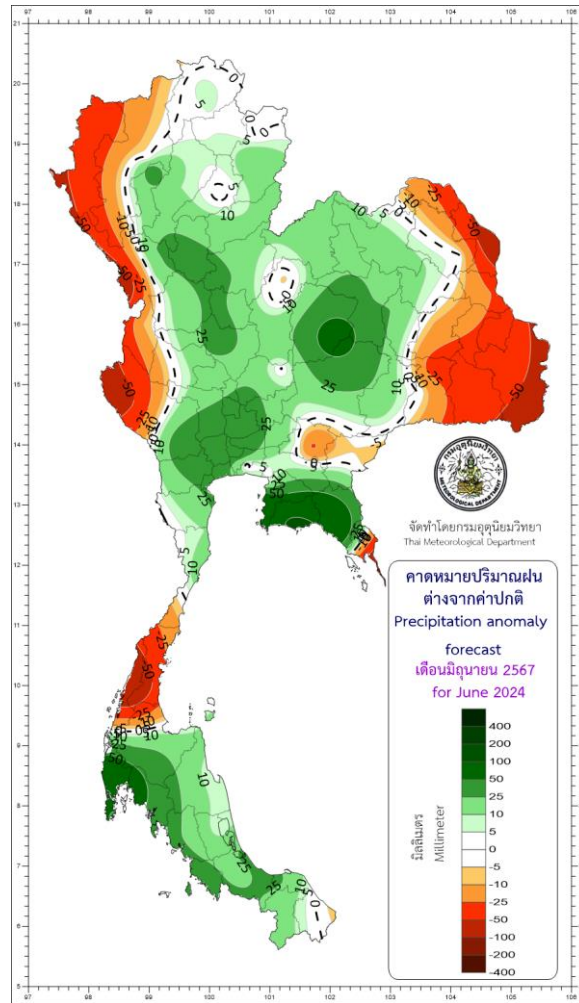


คาดการณ์ปริมาณฝนที่ต่างจากค่าปกติ (มิลลิเมตร)

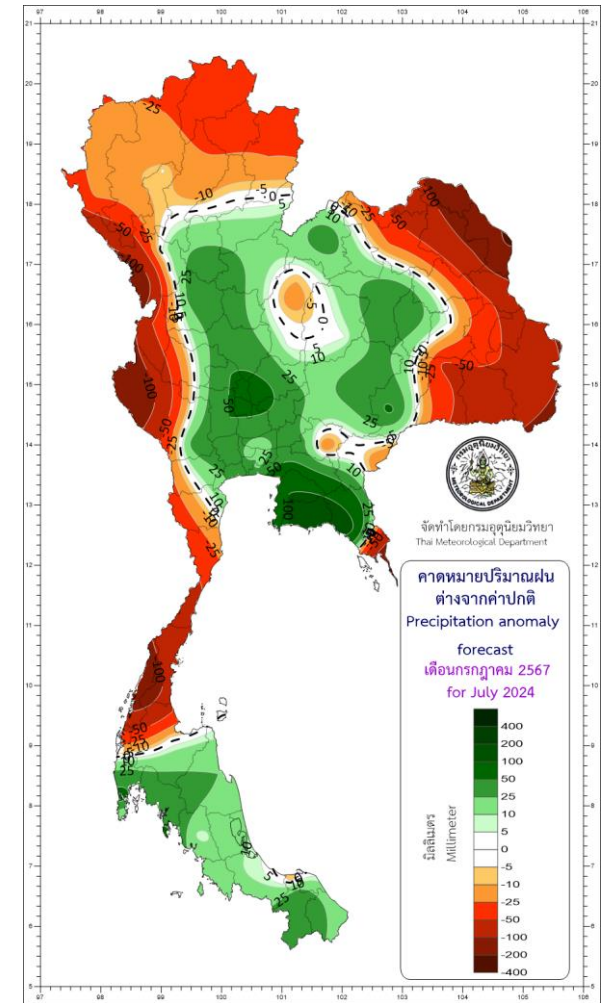
เดือนพฤษภาคม 2567



เดือนมิถุนายน 2567

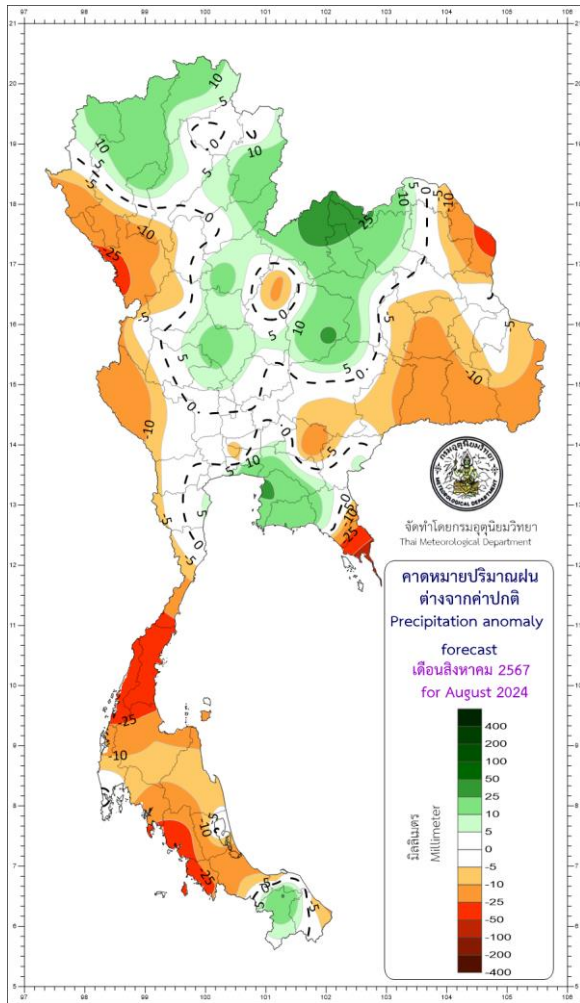


เดือนกรกฎาคม 2567

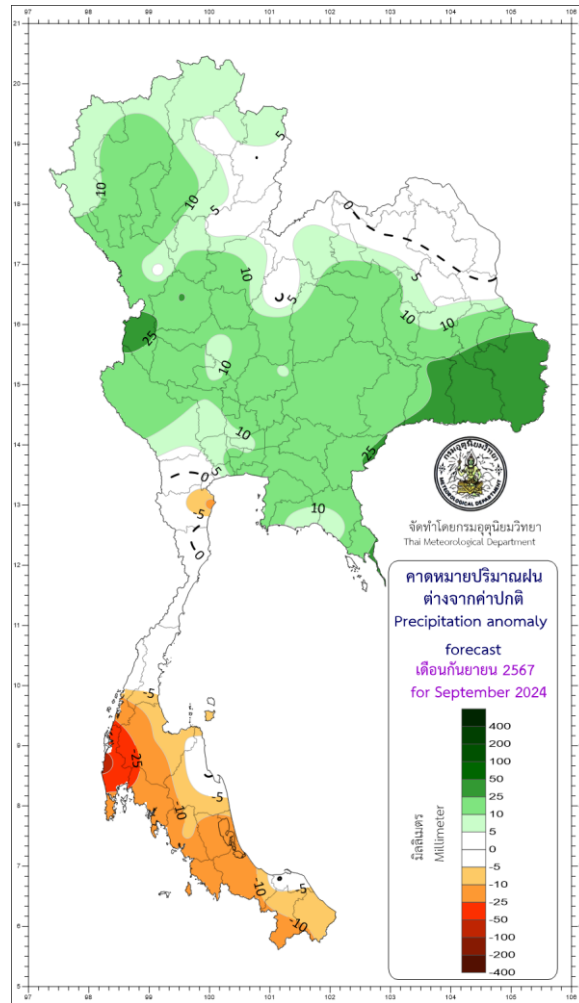


คาดการณ์ปริมาณฝนที่ต่างจากค่าปกติ (มิลลิเมตร)

เดือนสิงหาคม 2567



เดือนกันยายน 2567



เดือนตุลาคม 2567

