



# พยากรณ์อากาศเพื่อการเกษตร 7 วันข้างหน้า

ระหว่างวันที่ 20 - 26 พฤษภาคม พ.ศ.2563

ออกประกาศวันพุธที่ 20 พฤษภาคม พ.ศ.2563

กระทรวงดิจิทัลเพื่อเศรษฐกิจและสังคม

ฉบับที่ 61/63

**การคาดหมายลักษณะอากาศ** ในช่วงวันที่ 20-21 พ.ค.63 มรสุมตะวันตกเฉียงใต้ที่พัดปกคลุมทะเลอันดามัน ภาคใต้ และประเทศไทยตอนบนมีกำลังค่อนข้างแรง ลักษณะเช่นนี้ทำให้บริเวณดังกล่าวยังคงมีฝนตกหนักบางพื้นที่ในภาคเหนือ ภาคตะวันออกและภาคใต้ฝั่งตะวันตก สำหรับคลื่นลมบริเวณทะเลอันดามันมีกำลังปานกลาง โดยทะเลอันดามันตอนบนตั้งแต่จังหวัดภูเก็ตขึ้นมาคลื่นสูงประมาณ 2 เมตร บริเวณที่มีฝนฟ้าคะนองคลื่นสูงมากกว่า 2 เมตร ส่วนในช่วงวันที่ 22-26 พ.ค.63 มรสุมตะวันตกเฉียงใต้ยังคงพัดปกคลุมทะเลอันดามัน และประเทศไทย ในขณะที่ลมตะวันออกเฉียงใต้พัดเข้าปกคลุมภาคตะวันออกเฉียงเหนือ ภาคตะวันออก ภาคเหนือตอนล่าง และภาคกลาง ยังคงทำให้บริเวณดังกล่าวมีฝนฟ้าคะนองเกิดขึ้น ส่วนภาคใต้ฝั่งตะวันตกยังคงมีฝนตกหนักบางแห่ง สำหรับ คลื่นลมบริเวณทะเลอันดามันมีกำลังอ่อนลง

**คำเตือน** ในช่วงวันที่ 20-21 พ.ค.63 บริเวณด้านตะวันตกของประเทศจะมีฝนตกหนักบางพื้นที่ เกษตรกรควรระวังอันตรายและป้องกันความเสียหายจากสภาวะฝนตกหนักและฝนที่ตกสะสม ซึ่งอาจก่อให้เกิดน้ำท่วมฉับพลันและน้ำป่าไหลหลากได้ ส่วนคลื่นลมในทะเลอันดามัน จะมีคลื่นสูงประมาณ 2 เมตร บริเวณที่มีฝนฟ้าคะนองคลื่นสูงมากกว่า 2 เมตร ชาวเรือและชาวประมงควรเพิ่มความระมัดระวังในการเดินเรือ โดยเรือเล็กงดออกจากฝั่งในช่วงดังกล่าว

## คำแนะนำสำหรับการเกษตร

ภาค	พยากรณ์อากาศเพื่อการเกษตร 7 วันข้างหน้า และผลกระทบต่อพืช/สัตว์
เหนือ	ในวันที่ 20-22 พ.ค.63 มีฝนฟ้าคะนองร้อยละ 30-40 ของพื้นที่ และมีฝนตกหนักบางแห่ง ในช่วงวันที่ 23-26 พ.ค.63 มีฝนฟ้าคะนองร้อยละ 40-60 ของพื้นที่ ส่วนมากทางด้านตะวันตกของภาค ลมตะวันตกเฉียงใต้ ความเร็ว 10-20 กม./ชม. อุณหภูมิต่ำสุด 23-26 องศาเซลเซียส อุณหภูมิสูงสุด 34-37 องศาเซลเซียส ความชื้นสัมพัทธ์ 70-80 % - ระยะนี้ในตอนกลางวันมีแดดจัด ก็มีฝนและฝนตกหนักบางพื้นที่ เกษตรกรควรระวังและป้องกันการระบาดของศัตรูพืชจำพวกหนอนในพืชตระกูลกะหล่ำ เช่น ค่น้ำ กะหล่ำปลี บรอกโคลี เป็นต้น สำหรับพื้นที่ที่มีฝนตกหนัก เกษตรกรควรกักเก็บน้ำเอาไว้ เพื่อจะได้มีน้ำใช้ทางการเกษตรในช่วงที่มีฝนน้อย
ตะวันออก เฉียงเหนือ	ในช่วงวันที่ 20-22 พ.ค.63 มีฝนฟ้าคะนองร้อยละ 30-40 ของพื้นที่ ส่วนในช่วงวันที่ 23-26 พ.ค.63 มีฝนฟ้าคะนองร้อยละ 40-60 ของพื้นที่ อุณหภูมิต่ำสุด 23-26 องศาเซลเซียส อุณหภูมิสูงสุด 33-38 องศาเซลเซียส ลมตะวันตกเฉียงใต้ ความเร็ว 10-20 กม./ชม. ความชื้นสัมพัทธ์ 70-80 % - ระยะนี้ปริมาณและการกระจายของฝนมีเพิ่มมากขึ้น เกษตรกรควรระวังและป้องกันการระบาดของโรคพืชที่เกิดจากเชื้อรา โดยคลุมเมล็ดพันธุ์หรือซุบท่อนพันธุ์ด้วยสารป้องกันเชื้อรา และไม่ควรปลูกแน่นจนเกินไป เพื่อให้อากาศถ่ายเทได้สะดวก เป็นการป้องกันโรคพืชที่เกิดจากเชื้อราได้ สำหรับเกษตรกรที่เลี้ยงสัตว์ ควรสำรวจดูแลซ่อมแซมหลังคาโรงเรือนอย่าให้มีรอยรั่วซึม เพื่อป้องกันสัตว์เปียกฝนจนอ่อนแอ และส่งผลให้เป็นโรคได้ง่าย
กลาง	ในช่วงวันที่ 21-23 พ.ค.63 มีฝนฟ้าคะนองร้อยละ 30-40 ของพื้นที่ ส่วนในช่วงวันที่ 24-26 พ.ค.63 มีฝนฟ้าคะนองร้อยละ 40-60 ของพื้นที่ ส่วนมากทางด้านตะวันตกของภาค ลมตะวันตกเฉียงใต้ ความเร็ว 10-25 กม./ชม. อุณหภูมิ ต่ำสุด 24-27 องศาเซลเซียส อุณหภูมิสูงสุด 33-37 องศาเซลเซียส ความชื้นสัมพัทธ์ 70-80 % - มีฝนส่วนมากทางตะวันตกของภาค เกษตรกรที่ปลูกไม้ดอกในระยะนี้ควรระวังและป้องกันการระบาดของศัตรูพืชจำพวกหนอน โดยเฉพาะหนอนเจาะดอกมะลิ สำหรับเกษตรกรที่มีพื้นที่การเกษตรอยู่นอกเขตชลประทาน ควรกักเก็บน้ำเอาไว้ เพื่อจะได้มีน้ำใช้ทางการเกษตรในช่วงมีฝนน้อย

<p><b>ตะวันออก</b></p>	<p>ฝนฟ้าคะนองร้อยละ 40-60 ของพื้นที่ <b>ตลอดช่วง</b> โดยมีฝนตกหนักบางแห่งในช่วงวันที่ 20-21 พ.ค.63 อุณหภูมิต่ำสุด 23-25 องศาเซลเซียส อุณหภูมิสูงสุด 32-36 องศาเซลเซียส ลมตะวันตกเฉียงใต้ ความเร็ว 15-30 กม./ชม. ทะเลมีคลื่นสูงประมาณ 1 เมตร บริเวณที่มีฝนฟ้าคะนองคลื่นสูง 1-2 เมตร ความชื้นสัมพัทธ์ 75-85 %</p> <p>- ในระยะนี้มีฝนตกหนักบางแห่ง เกษตรกรควรสำรวจปรับปรุงระบบระบายน้ำให้มีประสิทธิภาพ เพื่อป้องกันน้ำท่วมขังพื้นที่การเกษตร เมื่อมีฝนตกหนัก สำหรับเกษตรกรที่เลี้ยงสัตว์น้ำในบ่อเลี้ยงควรเสริมขอบบ่อให้สูงขึ้น เพื่อป้องกันไม่ให้น้ำฝนที่ตกบริเวณใกล้เคียงไหลลงบ่อ เพราะจะทำให้สภาพน้ำเปลี่ยน สัตว์น้ำปรับตัวไม่ทัน และอาจทำให้สัตว์น้ำตายได้ ควรเปิดเครื่องตีน้ำหลังจากฝนตก เพื่อป้องกันน้ำแยกชั้นและเป็นการเพิ่มออกซิเจนให้กับน้ำ</p>
<p><b>ใต้</b></p>	<p><b>ฝั่งตะวันออก</b> มีฝนฟ้าคะนองร้อยละ 30-40 ของพื้นที่ <b>ตลอดช่วง</b> อุณหภูมิต่ำสุด 23-26 องศาเซลเซียส อุณหภูมิสูงสุด 33-37 องศาเซลเซียส ลมตะวันตกเฉียงใต้ ความเร็ว 15-30 กม/ชม. ทะเลมีคลื่นสูงประมาณ 1 เมตร บริเวณที่มีฝนฟ้าคะนองคลื่นสูง 1-2 เมตร ความชื้นสัมพัทธ์ 80-90 %</p> <p><b>ฝั่งตะวันตก</b> ฝนฟ้าคะนองร้อยละ 40-60 ของพื้นที่ <b>ตลอดช่วง</b> กับมีฝนตกหนักบางแห่ง ในช่วงวันที่ 20-21 พ.ค.63 ลมตะวันตกเฉียงใต้ ความเร็ว 20-35 กม/ชม. ทะเลมีคลื่นสูงประมาณ 2 เมตร บริเวณที่มีฝนฟ้าคะนองคลื่นสูงมากกว่า 2 เมตร ส่วนในช่วงวันที่ 22-26 พ.ค.63 ลมตะวันตกเฉียงใต้ ความเร็ว 15-35 กม/ชม. ทะเลมีคลื่นสูง 1-2 เมตร บริเวณที่มีฝนฟ้าคะนองคลื่นสูงมากกว่า 2 เมตร อุณหภูมิต่ำสุด 23-26 องศาเซลเซียส อุณหภูมิสูงสุด 31-36 องศาเซลเซียส ความชื้นสัมพัทธ์ 80-90 %</p> <p>- ระยะนี้ปริมาณและการกระจายของฝนมีมากขึ้น กับมีฝนตกหนักบางพื้นที่ส่วนมากทางฝั่งตะวันตกของภาค เกษตรกรควรระวังอันตรายและป้องกันความเสียหายจากสภาวะฝนที่ตกหนักและฝนที่ตกสะสมไว้ด้วย โดยปรับปรุงระบบระบายน้ำให้มีประสิทธิภาพ เพื่อป้องกันน้ำท่วมขังพื้นที่การเกษตร เมื่อมีฝนตกหนัก รวมทั้งควรระวังและป้องกันการระบาดของโรคพืชที่เกิดจากเชื้อราในพืชสวน ไม้ผล และพืชผักไว้ด้วย <b>อนึ่ง</b> ในช่วงวันที่ 20-21 พ.ค. บริเวณทะเลอันดามัน จะมีคลื่นสูงประมาณ 2 เมตร บริเวณที่มีฝนฟ้าคะนอง คลื่นสูงมากกว่า 2 เมตร ชาวเรือและชาวประมงควรเพิ่มความระมัดระวังในการเดินเรือ โดยเรือเล็กงดออกจากฝั่งในช่วงดังกล่าว</p>

**ลักษณะอากาศในช่วง 7 วันที่ผ่านมา**

ระหว่างวันที่ 13 - 19 พฤษภาคม 2563 มีฝนตกหนักมากบริเวณจังหวัดอุดรธานี มหาสารคาม และตรัง ส่วนบริเวณจังหวัดที่มีฝนตกหนัก ได้แก่ เชียงราย พิชญ์โลก พิจิตร เลย หนองคาย สกลนคร นครพนม มุกดาหาร กาฬสินธุ์ ร้อยเอ็ด ชัยภูมิ บุรีรัมย์ สุรินทร์ ศรีสะเกษ อุบลราชธานี อำนาจเจริญ นครสวรรค์ ชัยนาท ลพบุรี ปทุมธานี กรุงเทพมหานคร กาญจนบุรี ปราจีนบุรี ฉะเชิงเทรา ระยอง จันทบุรี ตราด สุราษฎร์ธานี นครศรีธรรมราช พัทลุง สงขลา ปัตตานี ยะลา นราธิวาส ระนอง พังงา ภูเก็ต กระบี่ และสตูล

**สำหรับบริเวณที่มีฝนตกหนักและหนักมากที่สุดตามภาคต่างๆ และกรุงเทพมหานคร มีดังนี้**

ภาคเหนือ	65.0	มม.	ที่ อ.เวียงป่าเป้า	จ.เชียงราย	เมื่อวันที่ 13	พ.ค.
ภาคตะวันออกเฉียงเหนือ	260.0	มม.	ที่ อ.บ้านดุง	จ.อุดรธานี	เมื่อวันที่ 17	พ.ค.
ภาคกลาง	55.6	มม.	ที่ หน่วยเลี้ยงสัตว์ปางหูลือ	จ.ลพบุรี	เมื่อวันที่ 18	พ.ค.
ภาคตะวันออก	80.0	มม.	ที่ อ.เขาสมิง	จ.ตราด	เมื่อวันที่ 18	พ.ค.
ภาคใต้	117.5	มม.	ที่ สวนพฤกษศาสตร์ภาคใต้เขาช่อง อ.นาโยง	จ.ตรัง	เมื่อวันที่ 16	พ.ค.
กรุงเทพมหานคร	40.0	มม.	ที่ โรงเรียนวัดสามง่าม	เขตหนองจอก	เมื่อวันที่ 17	พ.ค.

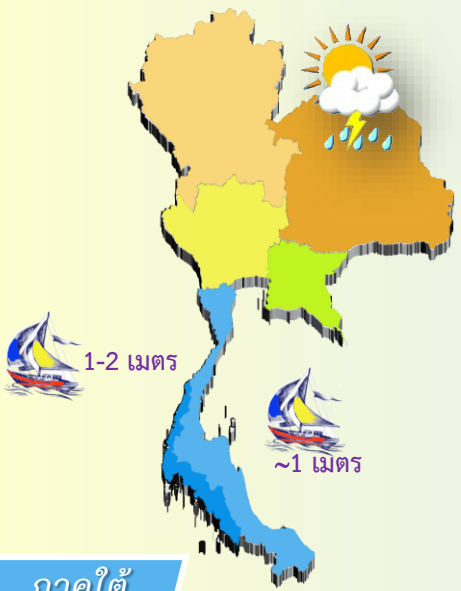
**หมายเหตุ**

<b>เกณฑ์ปริมาณฝน</b>	ฝนเล็กน้อย	ฝนปานกลาง	ฝนหนัก	ฝนหนักมาก
ปริมาณฝนที่วัดได้ (มม.)	0.1-10.0	10.1-35.0	35.1- 90.0	> 90.0

สอต. หมายถึง สถานีอุตุนิยมวิทยา, กกษ. หมายถึง กลุ่มงานอากาศเกษตร

# พยากรณ์อากาศเพื่อการเกษตร 7 วันข้างหน้า

ระหว่างวันที่ 20 - 26 พฤษภาคม 2563



1-2 เมตร  
~1 เมตร



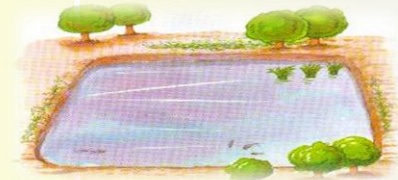
ประเทศไทยตอนบน : อากาศร้อนขึ้น โดยมีฝนตกในบางช่วงของวัน



คลุมเมล็ดพันธุ์/ซบท่อนพันธุ์ด้วยสารป้องกันเชื้อรา



ปรับปรุงซ่อมแซม ระบบระบายน้ำ



กักเก็บน้ำฝน

## ภาคเหนือ

สูงสุด 34-37 °ซ. : ต่ำสุด 23-26 °ซ. : ความชื้น 70-80%

## ภาคตะวันออกเฉียงเหนือ

สูงสุด 33-38 °ซ. : ต่ำสุด 23-26 °ซ. : ความชื้น 70-80%

## ภาคใต้

สูงสุด 31-37 °ซ. : ต่ำสุด 23-26 °ซ. : ความชื้น 80-90%

มีฝนตกหนักบางพื้นที่ ส่วนมากทางฝั่งตะวันตกของภาค

ในช่วงวันที่ 21-22 พ.ค.



ฝั่งตะวันตกของภาค



~ 2 เมตร

เรือเล็ก งดออกจากฝั่ง



ระวัง หนอน ในผักตระกูลกะหล่ำ



ระวัง โรคพืชที่เกิดจากเชื้อรา

## ภาคกลาง

สูงสุด 33-37 °ซ. : ต่ำสุด 24-27 °ซ. : ความชื้น 70-80%

## ภาคตะวันออก

สูงสุด 32-36 °ซ. : ต่ำสุด 23-25 °ซ. : ความชื้น 75-85%



ระวัง หนอนเจาะไม้ดอก



ควาร! เปิดเครื่องตีน้ำหลังฝนตก



ส่วนอุตุนิยามวิทยาเกษตร  
02-399-2387 ; 02-366-9336



ระวัง โรคพืชที่เกิดจากเชื้อรา