



คำทำนายอากาศเพื่อการเกษตรราย 3 เดือน ระหว่างเดือนสิงหาคม - ตุลาคม พ.ศ. 2566

กระทรวงดิจิทัลเพื่อเศรษฐกิจและสังคม

ฉบับที่ 8/2566

คำทำนายลักษณะอากาศ

1. ในระยะ 3 เดือนนี้ คาดว่าปริมาณฝนรวมของประเทศไทย ส่วนใหญ่จะใกล้เคียงหรือต่ำกว่าค่าปกติประมาณร้อยละ 5 โดยภาคเหนือจะมีปริมาณฝนรวม ประมาณ 520-570 มิลลิเมตร (ค่าปกติ 577 มม.) ภาคตะวันออกเฉียงเหนือ ประมาณ 600-650 มิลลิเมตร (ค่าปกติ 636 มม.) ภาคกลาง ประมาณ 550-600 มิลลิเมตร (ค่าปกติ 571 มม.) กรุงเทพมหานครและปริมณฑล ประมาณ 760-810 มิลลิเมตร (ค่าปกติ 782 มม.) ภาคตะวันออก ประมาณ 790-850 มิลลิเมตร (ค่าปกติ 856 มม.) ภาคใต้ฝั่งตะวันออก ประมาณ 480-530 มิลลิเมตร (ค่าปกติ 531 มม.) และภาคใต้ฝั่งตะวันตก ประมาณ 1,100-1,200 มิลลิเมตร (ค่าปกติ 1,217 มม.)

สำหรับอุณหภูมิเฉลี่ยของประเทศไทยส่วนใหญ่จะมีค่าสูงกว่า ค่าปกติประมาณ 0.5-1.0 องศาเซลเซียส โดยจะมีอุณหภูมิสูงสุดเฉลี่ย ทั้งประเทศ 32-34 องศาเซลเซียส (ค่าปกติ 32.2 °ซ.) และอุณหภูมิต่ำสุดเฉลี่ยทั้งประเทศ 24-26 องศาเซลเซียส (ค่าปกติ 24.1 °ซ.)

2. เดือนสิงหาคม ปริมาณฝนรวมประเทศไทยส่วนใหญ่จะต่ำกว่าค่าปกติประมาณร้อยละ 5 ยกเว้นภาคตะวันออกเฉียงเหนือและภาคใต้ฝั่งตะวันตกจะมีปริมาณใกล้เคียงค่าปกติ โดยปริมาณฝนรวมตามภาคต่างๆ ดังนี้ ภาคเหนือประมาณ 200-250 มม. (ค่าปกติ 238 มม.) ภาคตะวันออกเฉียงเหนือประมาณ 250-300 มม. (ค่าปกติ 278 มม.) ภาคกลางประมาณ 140-180 มม. (ค่าปกติ 173 มม.) ภาคตะวันออกประมาณ 250-300 มม. (ค่าปกติ 286 มม.) กรุงเทพมหานครและปริมณฑลประมาณ 180-220 มม. (ค่าปกติ 212 มม.) ภาคใต้ฝั่งตะวันออกประมาณ 100-140 มม. (ค่าปกติ 577 มม.) ภาคใต้ฝั่งตะวันตกประมาณ 380-430 มม. (ค่าปกติ 419 มม.)

สำหรับอุณหภูมิเฉลี่ยของประเทศไทยทั้งประเทศจะมีค่าสูงกว่าค่าปกติ โดยจะมีอุณหภูมิสูงสุดเฉลี่ย 32-34 องศาเซลเซียส ส่วนอุณหภูมิต่ำสุดเฉลี่ยทั้งประเทศ 24-26 องศาเซลเซียส

3. เดือนกันยายน ปริมาณฝนรวมประเทศไทยส่วนใหญ่จะใกล้เคียงค่าปกติ ยกเว้นภาคเหนือและตะวันออกเฉียงเหนือจะมีปริมาณฝนรวมต่ำกว่าค่าปกติประมาณร้อยละ 5 โดยปริมาณฝนรวมตามภาคต่างๆ ดังนี้ ภาคเหนือประมาณ 190-230 มม. (ค่าปกติ 222 มม.) ภาคตะวันออกเฉียงเหนือประมาณ 220-270 มม. (ค่าปกติ 257 มม.) ภาคกลางประมาณ 210-260 มม. (ค่าปกติ 238 มม.) ภาคตะวันออกประมาณ 330-380 มม. (ค่าปกติ 352 มม.) กรุงเทพมหานครและปริมณฑลประมาณ 300-350 มม. (ค่าปกติ 326 มม.) ภาคใต้ฝั่งตะวันออกประมาณ 130-170 มม. (ค่าปกติ 147 มม.) ภาคใต้ฝั่งตะวันตกประมาณ 400-450 มม. (ค่าปกติ 429 มม.)

สำหรับอุณหภูมิเฉลี่ยของประเทศไทยทั้งประเทศจะมีค่าสูงกว่าค่าปกติ โดยจะมีอุณหภูมิสูงสุดเฉลี่ย 32-34 องศาเซลเซียส ส่วนอุณหภูมิต่ำสุดเฉลี่ยทั้งประเทศ 24-26 องศาเซลเซียส

4. เดือนตุลาคม ปริมาณฝนรวมประเทศไทยส่วนใหญ่จะใกล้เคียงค่าปกติ เว้นแต่ภาคตะวันออกเฉียงเหนือจะมีปริมาณ ต่ำกว่าค่าปกติประมาณร้อยละ 5 และภาคใต้ทั้งสองฝั่งจะมีปริมาณฝนต่ำกว่าค่าปกติประมาณร้อยละ 10 โดยปริมาณฝนรวมตามภาคต่างๆ ดังนี้ ภาคเหนือประมาณ 100-140 มม. (ค่าปกติ 117 มม.) ภาคตะวันออกเฉียงเหนือประมาณ 90-120 มม. (ค่าปกติ 101 มม.) ภาคกลางประมาณ 140-180 มม. (ค่าปกติ 160 มม.) ภาคตะวันออกประมาณ 190-230 มม. (ค่าปกติ 219 มม.) กรุงเทพมหานครและปริมณฑลประมาณ 220-270 มม. (ค่าปกติ 244 มม.) ภาคใต้ฝั่งตะวันออกเฉียงเหนือประมาณ 200-250 มม. (ค่าปกติ 254 มม.) ภาคใต้ฝั่งตะวันตกประมาณ 310-360 มม. (ค่าปกติ 369 มม.)

สำหรับอุณหภูมิเฉลี่ยของประเทศไทยทั้งประเทศจะมีค่าสูงกว่าค่าปกติ โดยจะมีอุณหภูมิสูงสุดเฉลี่ย 32-34 องศาเซลเซียส ส่วนอุณหภูมิต่ำสุดเฉลี่ยทั้งประเทศ 23-25 องศาเซลเซียส

ลักษณะอากาศทั่วไปของประเทศไทยในช่วง 3 เดือนนี้ (เป็นลักษณะทางสถิติของประเทศไทย จากค่าเฉลี่ยในคาบ 30 ปี พ.ศ. 2534-2563)

เดือนสิงหาคม ตามปกติเดือนนี้จะมีฝนตกชุกหนาแน่นและมีปริมาณฝนมากกว่าเดือนที่ผ่านมาจากอิทธิพลของร่องมรสุมที่พาดผ่านบริเวณภาคเหนือและภาคตะวันออกเฉียงเหนือ และมรสุมตะวันตกเฉียงใต้ที่พัดปกคลุมประเทศไทยมีกำลังแรงเป็นระยะๆ นอกจากนี้มักจะมีพายุหมุนเขตร้อนเคลื่อนเข้ามาใกล้หรือเคลื่อนเข้าสู่ประเทศไทยบริเวณตอนบนของภาคตะวันออกเฉียงเหนือและภาคเหนือ

เดือนกันยายน ประเทศไทยมีฝนตกชุกหนาแน่น และพื้นที่ส่วนใหญ่มีฝนตกชุกมากที่สุดในรอบปีจากอิทธิพลของร่องมรสุมที่พาดผ่านบริเวณภาคตะวันออกเฉียงเหนือตอนล่าง ภาคกลางตอนบนและภาคตะวันออก ประกอบกับมรสุมตะวันตกเฉียงใต้ที่พัดปกคลุมประเทศไทยมีกำลังแรงเป็นระยะๆ นอกจากนี้อาจได้รับอิทธิพลจากพายุเขตร้อนเคลื่อนเข้ามาใกล้หรือเข้าสู่ประเทศไทยบริเวณภาคตะวันออกเฉียงเหนือตอนล่าง ภาคตะวันออกและภาคกลาง

เดือนตุลาคม เป็นช่วงที่เปลี่ยนจากฤดูฝนเป็นฤดูหนาว บริเวณประเทศไทยตอนบนปริมาณฝนและอุณหภูมิจะลดลง และเริ่มมีอากาศหนาวเย็นในตอนเช้า โดยเฉพาะตั้งแต่กลางเดือนเป็นต้นไป เนื่องจากมรสุมตะวันตกเฉียงใต้ที่พัดปกคลุมประเทศไทย เริ่มเปลี่ยนเป็นมรสุมตะวันออกเฉียงเหนือพัดปกคลุมแทน และบริเวณความกดอากาศสูงจากประเทศจีนซึ่งเป็นมวลอากาศเย็นจะแผ่ลงมาปกคลุมประเทศไทยตอนบนเป็นระยะๆ ส่วนร่องมรสุมจะเลื่อนลงไป พาดผ่านบริเวณภาคกลางตอนล่าง ภาคตะวันออกและภาคใต้ตอนบน นอกจากนี้อาจมีพายุหมุนเขตร้อนเคลื่อนตัว เข้ามาใกล้หรือเคลื่อนเข้าสู่ประเทศไทยบริเวณภาคตะวันออกและต่อเนื่องลงมาจนถึงอ่าวไทยตอนบนและภาคใต้ได้

ข้อควรระวัง

เดือนสิงหาคม ตามปกติเดือนนี้จะมีฝนตกชุกหนาแน่นและมีปริมาณฝนมากกว่าเดือนที่ผ่านมาจากอิทธิพลของร่องมรสุมที่พาดผ่านบริเวณภาคเหนือและภาคตะวันออกเฉียงเหนือของประเทศไทย และมรสุมตะวันตกเฉียงใต้ที่พัดปกคลุมประเทศไทยมีกำลังแรงเป็นระยะๆ นอกจากนี้อาจมีพายุหมุนเขตร้อนเคลื่อนเข้ามาใกล้หรือเข้าสู่ประเทศไทยบริเวณตอนบนของภาคเหนือและภาคตะวันออกเฉียงเหนือมากกว่าบริเวณอื่นๆ

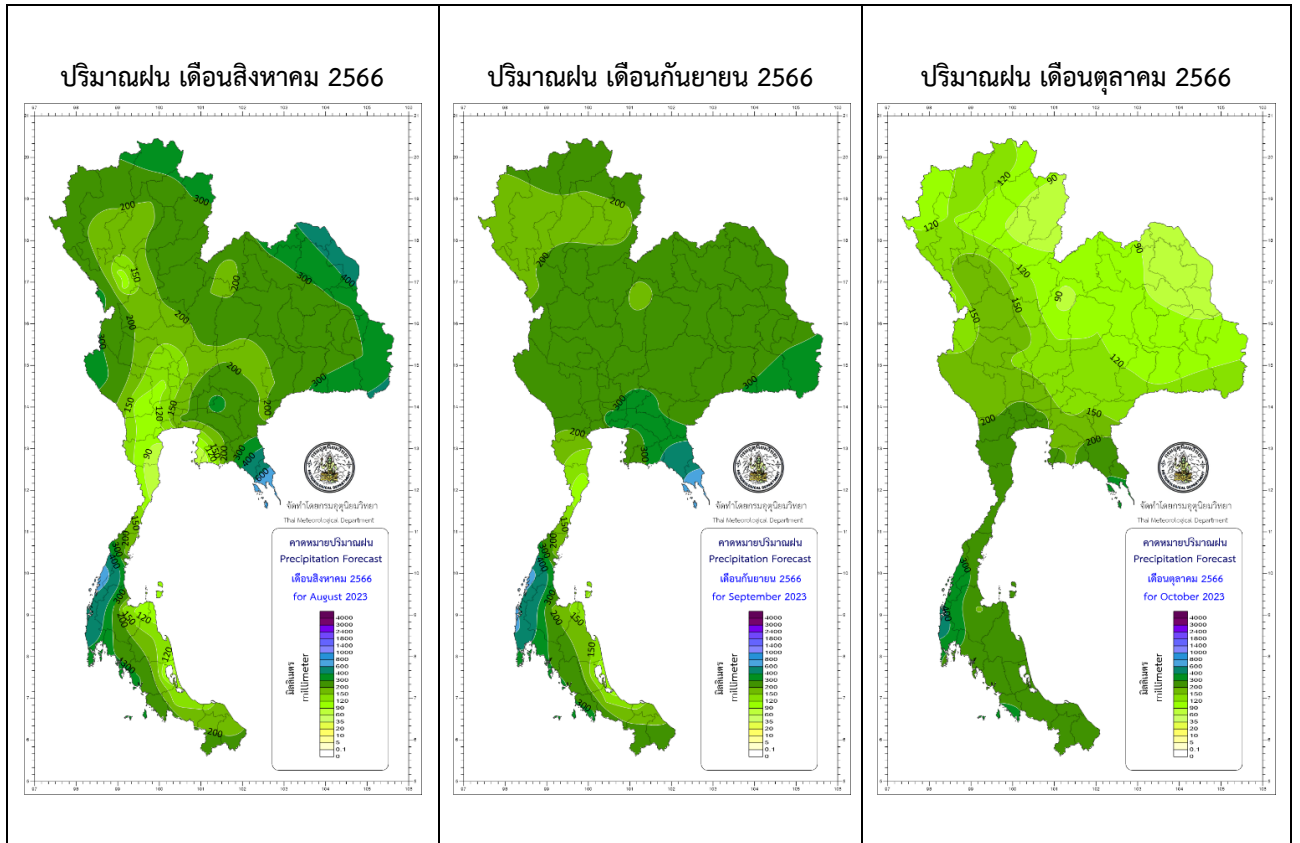
เดือนกันยายน ประเทศไทยมีฝนตกชุกหนาแน่น และพื้นที่ส่วนใหญ่มีฝนตกชุกมากที่สุดในรอบปีจากอิทธิพลของร่องมรสุมที่พาดผ่านบริเวณตอนกลางของประเทศและมรสุมตะวันตกเฉียงใต้ที่พัดปกคลุมประเทศไทย นอกจากนี้อาจได้รับอิทธิพลจากพายุเขตร้อนเคลื่อนเข้ามาสลายตัวใกล้หรือเข้าสู่ประเทศไทยโดยตรง โดยเฉพาะบริเวณทางด้านตะวันออกของประเทศ

เดือนตุลาคม มีโอกาสสูงที่จะมีพายุหมุนเขตร้อนเคลื่อนตัวเข้ามาใกล้หรือเข้าสู่ประเทศไทยบริเวณภาคตะวันออก และต่อเนื่องลงมาจนถึงอ่าวไทยตอนบนและภาคใต้ได้ ซึ่งทำให้ประเทศไทยมี

ฝนตกชุกหนาแน่น กับมีฝนหนักถึงหนักมากหลายพื้นที่ โดยเฉพะบริเวณที่พายุฯเคลื่อนผ่าน ก่อให้เกิด น้ำท่วมฉับพลัน น้ำป่าไหลหลาก รวมทั้ง น้ำล้นตลิ่งในหลายพื้นที่

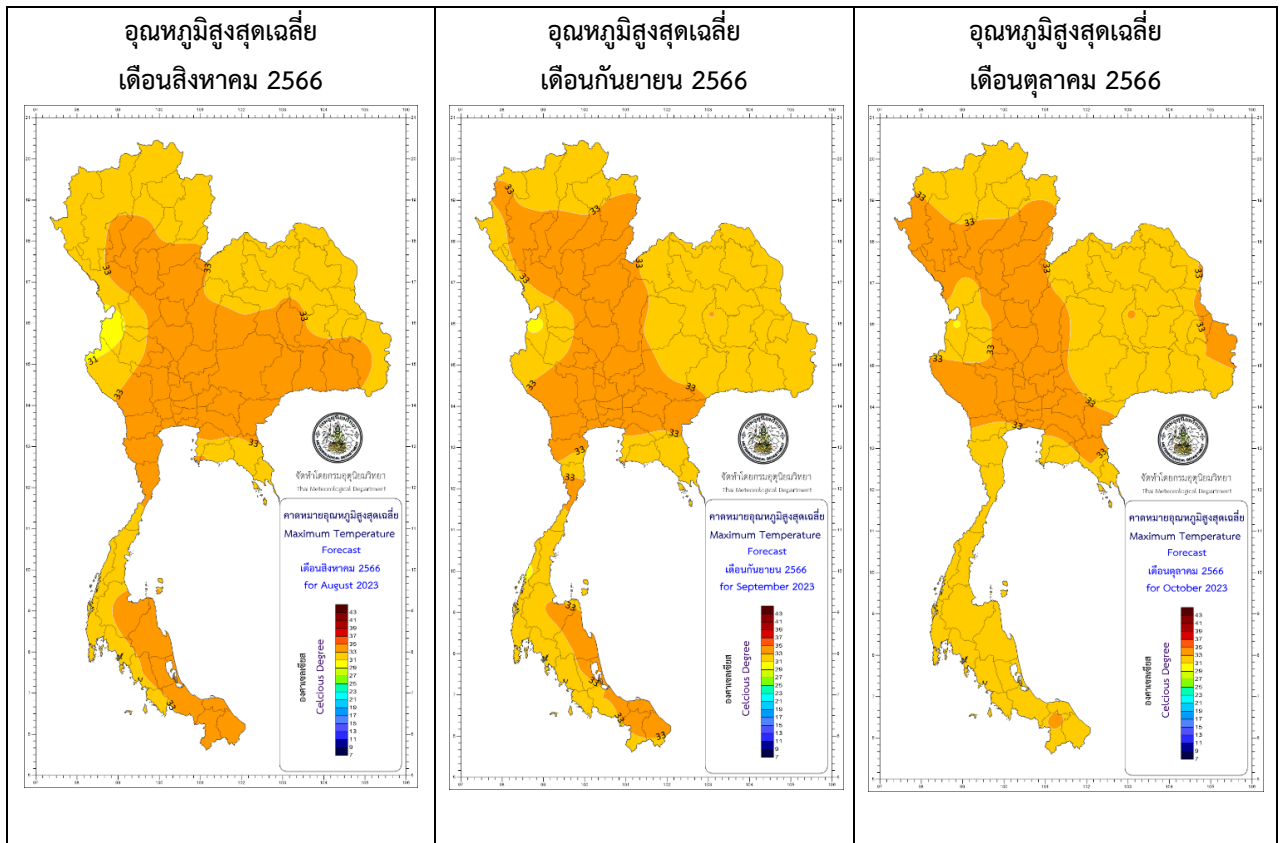
เกษตรกรควรระวังอันตรายและป้องกันความเสียหายจากสภาวะดังกล่าว โดยติดตามข่าว พยากรณ์อากาศ พยากรณ์อากาศเกษตร และประกาศกรมอุตุนิยมวิทยา จากกรมอุตุนิยมวิทยา อย่างใกล้ชิด

คาดการณ์ปริมาณฝน(มิลลิเมตร)



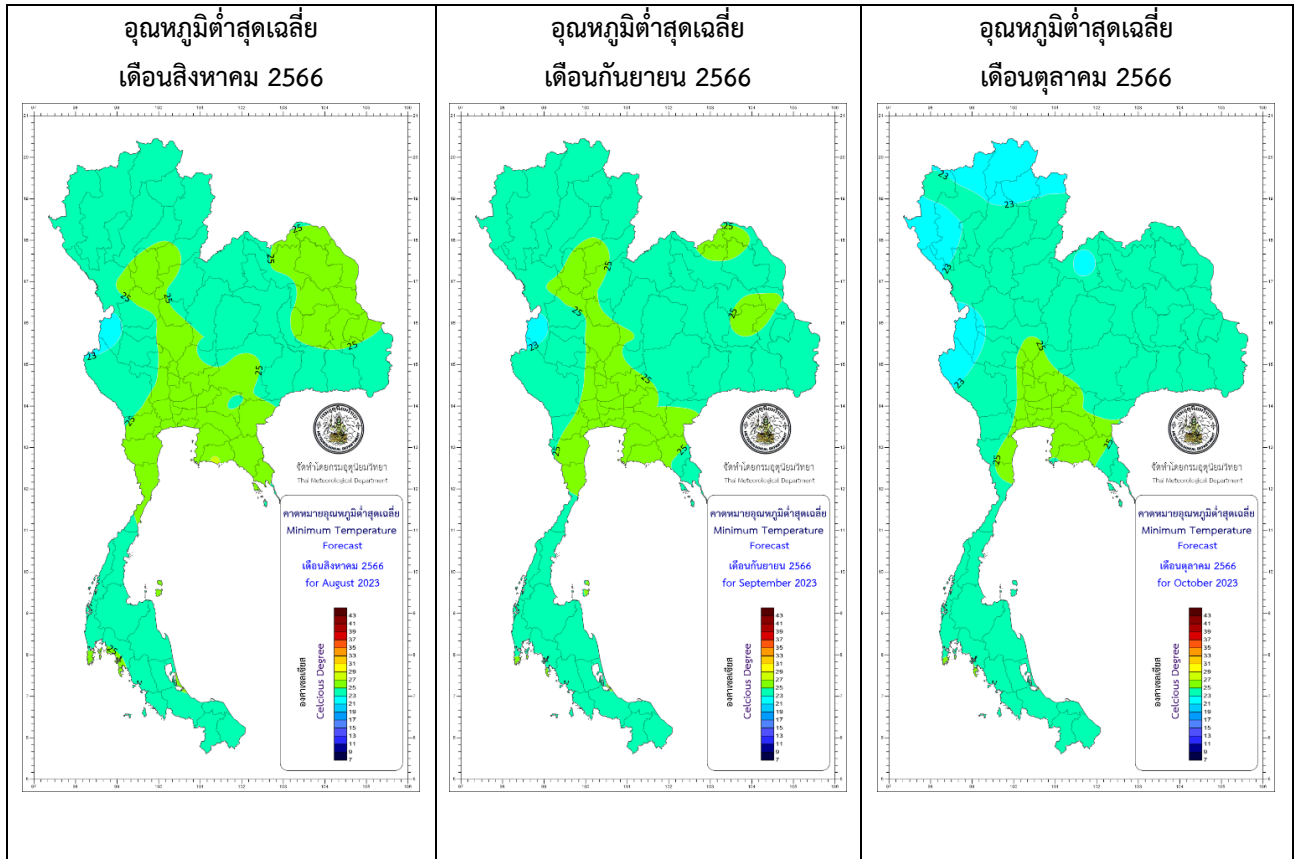
ที่มา:ศูนย์ภูมิอากาศ กองพัฒนาอุตุนิยมวิทยา กรมอุตุนิยมวิทยา

คาดการณ์อุณหภูมิสูงสุดเฉลี่ย(องศาเซลเซียส)



ที่มา:ศูนย์ภูมิอากาศ กองพัฒนาอุตุนิยมวิทยา กรมอุตุนิยมวิทยา

คาดหมายอุณหภูมิต่ำสุดเฉลี่ย(องศาเซลเซียส)



ที่มา: ศูนย์ภูมิอากาศ กองพัฒนาอุตุนิยมวิทยา กรมอุตุนิยมวิทยา

คาดหมายอุณหภูมิสูงสุดเฉลี่ย อุณหภูมิต่ำสุดเฉลี่ย จำนวนชั่วโมงที่มีแสงแดด ปริมาณน้ำระเหย
ปริมาณฝน และจำนวนวันฝนตก

ภาค		สิงหาคม	กันยายน	ตุลาคม
เหนือ	อุณหภูมิสูงสุดเฉลี่ย (°ซ.)	31-33	32-34	32-34
	อุณหภูมิต่ำสุดเฉลี่ย (°ซ.)	23-25	23-25	22-24
	จำนวนชั่วโมงที่มีแสงแดด (ชม./วัน)	3-4	4-6	6-7
	ปริมาณน้ำระเหย (มม./วัน)	3-5	3-4	3-4
	ปริมาณฝน (มม.)	200-250	190-230	100-140
	จำนวนวันฝนตก (วัน)	20-23	17-20	10-13
ตะวันออกเฉียงเหนือ	อุณหภูมิสูงสุดเฉลี่ย (°ซ.)	32-34	32-34	31-33
	อุณหภูมิต่ำสุดเฉลี่ย (°ซ.)	24-26	24-26	23-25
	จำนวนชั่วโมงที่มีแสงแดด (ชม./วัน)	3-6	3-6	5-8
	ปริมาณน้ำระเหย (มม./วัน)	3-6	3-5	3-5
	ปริมาณฝน (มม.)	250-300	220-270	90-120
	จำนวนวันฝนตก (วัน)	18-21	17-20	8-11
กลาง	อุณหภูมิสูงสุดเฉลี่ย (°ซ.)	33-35	33-35	32-34
	อุณหภูมิต่ำสุดเฉลี่ย (°ซ.)	24-26	24-26	24-26
	จำนวนชั่วโมงที่มีแสงแดด (ชม./วัน)	4-5	5-6	5-7
	ปริมาณน้ำระเหย (มม./วัน)	4-5	4-5	3-4
	ปริมาณฝน (มม.)	140-180	210-260	140-180
	จำนวนวันฝนตก (วัน)	17-20	18-21	13-16
ตะวันออกเฉียงใต้	อุณหภูมิสูงสุดเฉลี่ย (°ซ.)	32-34	32-34	32-34
	อุณหภูมิต่ำสุดเฉลี่ย (°ซ.)	25-27	24-26	24-26
	จำนวนชั่วโมงที่มีแสงแดด (ชม./วัน)	3-4	3-4	5-6
	ปริมาณน้ำระเหย (มม./วัน)	3-4	3-4	3-4
	ปริมาณฝน (มม.)	250-300	330-380	190-230
	จำนวนวันฝนตก (วัน)	17-20	19-22	15-18

คาดหมายอุณหภูมิสูงสุดเฉลี่ย อุณหภูมิต่ำสุดเฉลี่ยจำนวนชั่วโมงที่มีแสงแดดปริมาณน้ำระเหย
ปริมาณฝนและจำนวนวันฝนตก

ภาค		สิงหาคม	กันยายน	ตุลาคม
ภาคใต้ฝั่งตะวันออก	อุณหภูมิสูงสุดเฉลี่ย (°ซ.)	32-34	32-34	31-33
	อุณหภูมิต่ำสุดเฉลี่ย (°ซ.)	24-26	24-26	23-25
	จำนวนชั่วโมงที่มีแสงแดด (ชม./วัน)	3-6	4-6	4-5
	ปริมาณน้ำระเหย (มม./วัน)	3-4	3-4	3-4
	ปริมาณฝน (มม.)	100-140	130-170	200-250
	จำนวนวันฝนตก (วัน)	14-17	15-18	17-20
ภาคใต้ฝั่งตะวันตก	อุณหภูมิสูงสุดเฉลี่ย (°ซ.)	31-33	31-33	31-33
	อุณหภูมิต่ำสุดเฉลี่ย (°ซ.)	24-26	24-26	23-25
	จำนวนชั่วโมงที่มีแสงแดด (ชม./วัน)	4-5	4-5	4-5
	ปริมาณน้ำระเหย (มม./วัน)	3-4	3-4	3-4
	ปริมาณฝน (มม.)	380-430	400-450	310-360
	จำนวนวันฝนตก (วัน)	19-22	21-24	21-24

ผลกระทบต่อเกษตรกร

ประเทศไทยตอนบน (ภาคเหนือ ภาคตะวันออกเฉียงเหนือ ภาคกลาง และภาคตะวันออก)

เดือนสิงหาคม เป็นช่วงฤดูฝน ร่องความกดอากาศต่ำจะเลื่อนลงมาพาดผ่านประเทศไทย ตอนบนประกอบด้วยมรสุมตะวันตกเฉียงใต้จะมีกำลังแรงเป็นช่วงๆ ทำให้บริเวณประเทศไทยตอนบนมีฝนโดยทั่วไปกับมีฝนตกหนักหลายพื้นที่และมีฝนตกหนักมากบางพื้นที่ สภาพอากาศจะชุ่มชื้น อัตราการระเหยของน้ำจะลดลง สมดุลน้ำมีค่าเป็นบวกโดยส่วนใหญ่

ในช่วงที่มีฝนตกหนักมากหรือมีฝนตกหนักติดต่อกัน อาจทำให้เกิดสภาวะน้ำท่วมฉับพลัน น้ำป่าไหลหลาก และน้ำล้นตลิ่ง เกษตรกรควรระวังอันตรายและป้องกันความเสียหายจากสภาวะดังกล่าว โดยขุดลอกคูคลองและทำทางระบายน้ำออกจากแปลงปลูก เพื่อป้องกันน้ำเอ่อล้นเข้าท่วมพื้นที่การเกษตร ส่วนผู้ที่เลี้ยงสัตว์ควรอพยพสัตว์เลี้ยงไปไว้ในที่สูงน้ำท่วมไม่ถึง และจัดเตรียมอาหารสัตว์และน้ำกินสำหรับสัตว์ ตลอดจนระบบส่องสว่างยามค่ำคืนเอาไว้ให้พร้อมใช้งาน สำหรับผู้ที่เลี้ยงสัตว์น้ำควรยกขอบบ่อให้สูงขึ้นและจัดเตรียมอุปกรณ์สำหรับสูบน้ำเอาไว้ให้พร้อมใช้งาน นอกจากนี้พื้นที่การเกษตรที่เป็นที่ลุ่ม เกษตรกรไม่ควรปล่อยให้ น้ำท่วมขังในแปลงปลูกและโคนต้นพืชนาน เพราะจะทำให้รากพืชเน่า ต้นพืชตายได้

ส่วนในช่วงที่มีฝนตกติดต่อกันทำให้ดินและอากาศมีความชื้นสูง เกษตรกรควรระวังและป้องกันการระบาดของโรคพืชที่เกิดจากเชื้อรา โดยดูแลแปลงปลูกพืชให้โปร่ง อากาศถ่ายเทได้สะดวก เพื่อลดความชื้นสะสมในพื้นที่การเกษตร ป้องกันและลดความรุนแรงของโรคพืชที่เกิดจากเชื้อราและเชื้อแบคทีเรีย ส่วนผู้ที่เลี้ยงสัตว์ไม่ควรปล่อยให้สัตว์เลี้ยงอยู่ในที่ชื้นและเป็นเวลานาน เพราะจะทำให้สัตว์เลี้ยงอ่อนแอและเป็นโรคได้ง่าย โดยเฉพาะโรคปากและเท้าเปื่อยในสัตว์กีบ เช่น โคและกระบือ เป็นต้น รวมทั้งควรดูแลหลังคาโรงเรือนอย่าให้รั่วซึม แผงกำบังฝนเสาอยู่ในสภาพใช้งานได้ตามปกติ เพื่อป้องกันสัตว์เปียกฝน หนาวเย็นจนอ่อนแอ และเป็นโรคได้ง่าย ส่วนผู้ที่เลี้ยงสัตว์น้ำไม่ควรปล่อยให้ น้ำฝนที่ตกบนดินไหลลงบ่อโดยตรง แต่ควรเก็บในบ่อพักน้ำก่อนปล่อยเข้าสู่บ่อเลี้ยง เพื่อป้องกันสัตว์น้ำปรับตัวไม่ทัน และหลังจากฝนตกควรเปิดเครื่องตีน้ำ เพื่อป้องกันน้ำแยกชั้น และเป็นการเติมออกซิเจนให้แก่ น้ำ

สำหรับในช่วงฤดูฝนแมลงและศัตรูสัตว์ต่างๆจะเจริญเติบโตได้ดี เกษตรกรควรระวังและป้องกันศัตรูสัตว์ เช่น ยุง เหลือบ ไร และไร เป็นต้น มารบกวนสัตว์เลี้ยงทำให้สัตว์เลี้ยงชะงักการเจริญเติบโตและศัตรูสัตว์บางชนิดอาจเป็นพาหะนำโรคมานสู่สัตว์เลี้ยงได้ ส่วนผู้ที่เลี้ยงสัตว์น้ำควรติดตั้งดวงไฟล่อแมลงเหนือบ่อเลี้ยง เพื่อให้แมลงตัวเต็มวัยมาเล่นแสงไฟตอนกลางคืนและตกลงไปในบ่อเลี้ยง เป็นอาหารเสริมของสัตว์น้ำได้ นอกจากนี้ควรระวังและป้องกันสัตว์มีพิษ เช่น งู ตะขาบ และแมงป่องมาอาศัยหลบฝนในโรงเรือนเลี้ยงสัตว์ ทำให้สัตว์เลี้ยงตื่นและเครียดและอาจทำร้ายสัตว์เลี้ยงได้ เกษตรกรควรหมั่นสำรวจหากพบสัตว์ดังกล่าวควรรีบจัดการให้ออกไปจากบริเวณโรงเรือน

อนึ่ง ในช่วงที่มรสุมตะวันตกเฉียงใต้มีกำลังแรง คลื่นลมบริเวณอ่าวไทยตอนบนจะมีกำลังแรงขึ้น เกษตรกรที่เลี้ยงสัตว์น้ำชายฝั่งควรระวังและป้องกันความเสียหายที่อาจเกิดขึ้น ส่วนชาวเรือและชาวประมงควรเดินเรือด้วยความระมัดระวัง และในช่วงที่ทะเลมีคลื่นจัด เรือเล็กควรงดออกจากฝั่ง

โดยติดตามข่าวพยากรณ์อากาศ พยากรณ์อากาศเกษตร และประกาศกรมอุตุนิยมวิทยา จากกรมอุตุนิยมวิทยาอย่างใกล้ชิด

เดือนกันยายน เป็นช่วงฤดูฝนตอนปลาย ร่องความกดอากาศต่ำจะเลื่อนลงมาพาดผ่านประเทศไทยตอนบน โดยเฉพาะบริเวณภาคตะวันออกเฉียงเหนือตอนล่าง ภาคกลาง และภาคตะวันออก ประกอบกับมรสุมตะวันตกเฉียงใต้จะมีกำลังแรงเป็นช่วงๆ ทำให้บริเวณประเทศไทยตอนบนมีฝนโดยทั่วไปกับมีฝนตกหนักถึงหนักมากบางพื้นที่ สภาพอากาศจะชุ่มชื้น สำหรับบริเวณทั้งภาคเหนือและภาคตะวันออกเฉียงเหนือตอนบนปริมาณและการกระจายของฝนจะเริ่มลดลง สมดุลน้ำมีค่าเป็นบวกโดยส่วนใหญ่

ในช่วงที่มีฝนตกหนักมากหรือฝนตกหนักติดต่อกัน อาจทำให้เกิดสภาวะน้ำท่วมฉับพลัน น้ำป่าไหลหลาก และน้ำล้นตลิ่ง เกษตรกรควรระวังอันตรายและป้องกันความเสียหายจากสภาวะดังกล่าว โดยอพยพสัตว์เลี้ยงไปไว้ในที่สูงน้ำท่วมไม่ถึง และขุดลอกคูคลองตลอดจนดูแลทางระบายน้ำให้น้ำไหลได้สะดวก เพื่อป้องกันน้ำเอ่อล้นเข้าท่วมพื้นที่การเกษตรและอาคารบ้านเรือน โดยเฉพาะบริเวณภาคตะวันออกเฉียงเหนือตอนล่าง ภาคกลาง และภาคตะวันออก อาจมีปริมาณและการกระจายของฝนมากกว่าบริเวณอื่น สำหรับพื้นที่การเกษตรที่อยู่นอกเขตชลประทาน เกษตรกรควรกักเก็บน้ำเอาไว้ เพื่อจะได้มีน้ำใช้ทางการเกษตรในช่วงที่ฝนตกน้อย เนื่องจากเดือนต่อไปจะเข้าสู่ช่วงปลายฤดูฝนต้นฤดูหนาว ปริมาณและการกระจายของฝนจะลดลง

สำหรับในพื้นที่ซึ่งมีฝนตกติดต่อกันทำให้ดินและอากาศมีความชื้นสูง เกษตรกรควรระวังและป้องกันการระบาดของโรคพืชที่เกิดจากเชื้อรา โดยดูแลบริเวณแปลงปลูกพืชให้โปร่ง อากาศถ่ายเทได้สะดวก แสงแดดส่องได้ทั่วถึง เพื่อลดความชื้นในแปลงปลูก ป้องกันและโรคลดความรุนแรงของโรคพืชที่เกิดจากเชื้อรา

ส่วนพื้นที่ซึ่งเป็นที่ลุ่ม เกษตรกรไม่ควรปล่อยให้ น้ำขังในแปลงปลูกและโคนต้นพืชเป็นเวลานาน เพราะจะทำให้รากพืชเน่า ต้นพืชตายได้ ส่วนผู้ที่เลี้ยงสัตว์ไม่ควรปล่อยให้สัตว์เลี้ยงอยู่ในที่ชื้นแฉะเป็นเวลานาน เพราะจะทำให้สัตว์เลี้ยงอ่อนแอและเป็นโรคได้ง่าย โดยเฉพาะโรคปากและเท้าเปื่อยในสัตว์เท้ากีบ เช่น โคและกระบือ เป็นต้น นอกจากนี้ เกษตรกรควรหลีกเลี่ยงการย่ำน้ำที่สกปรก หากมีความจำเป็นต้องเดินลุยน้ำควรสวมรองเท้าบูททุกครั้ง เพื่อป้องกันโรคเลปโตสไปโรซิส หรือโรคฉี่หนู ในช่วงที่มีฝนตกอาจมีน้ำท่วม ชาวนาควรระวังและป้องกันหอยเชอร์รี่ที่ลอยมากับน้ำ โดยใช้ตาข่ายดักบริเวณทางน้ำไหลเข้านาและจับหอยไปทำลาย เพื่อป้องกันหอยดังกล่าวเข้ามาในแปลงนาแพร่พันธุ์ และกัดกินต้นข้าวในระยะต่อไป

อนึ่ง ในช่วงที่มรสุมตะวันตกเฉียงใต้มีกำลังแรง คลื่นลมบริเวณอ่าวไทยตอนบนจะมีกำลังแรงขึ้น เกษตรกรที่เลี้ยงสัตว์น้ำชายฝั่งควรระวังและป้องกันความเสียหายที่อาจเกิดขึ้น ส่วนชาวเรือและชาวประมงควรเดินเรือด้วยความระมัดระวัง และในช่วงที่ทะเลมีคลื่นจัด เรือเล็กควรงดออกจากฝั่ง โดยติดตามข่าวพยากรณ์อากาศ พยากรณ์อากาศเกษตร และประกาศกรมอุตุนิยมวิทยา จากกรมอุตุนิยมวิทยาอย่างใกล้ชิด

เดือนตุลาคม เป็นช่วงเปลี่ยนจากฤดูฝนเข้าสู่ฤดูหนาว ร่องความกดอากาศต่ำจะเลื่อนลงไปพาดผ่านภาคกลางตอนล่าง ภาคตะวันออก และภาคใต้ตอนบน ประกอบกับมรสุมตะวันตกเฉียงใต้จะ

มีกำลังแรงเป็นช่วงๆ ทำให้บริเวณดังกล่าวมีฝนโดยทั่วไปกับมีฝนตกหนักถึงหนักมากบางพื้นที่ สภาพอากาศจะชุ่มชื้น สำหรับบริเวณทั้งภาคเหนือและภาคตะวันออกเฉียงเหนือตอนบนปริมาณและการกระจายของฝนจะลดลง สมดุลน้ำมีค่าเป็นบวกน้อยลงโดยส่วนใหญ่ สำหรับบางช่วงโดยเฉพาะในระยะเวลาครึ่งหลังของเดือนลมจะเริ่มเปลี่ยนจากลมตะวันตกเฉียงใต้เป็นลมทางด้านตะวันออกเฉียงเหนือ ปริมาณและการกระจายของฝนจะลดลงโดยส่วนใหญ่

เดือนนี้เป็นช่วงปลายฤดูฝนต้นฤดูหนาวอากาศแปรปรวน เกษตรกรควรดูแลรักษาสุขภาพให้แข็งแรง เพื่อป้องกันการเจ็บป่วย รวมทั้งควรจัดเตรียมอุปกรณ์สำหรับกันหนาวให้กับตัวเองไว้ให้พร้อม ส่วนผู้ที่เลี้ยงสัตว์ควรจัดหาวัสดุสำหรับทำแผงกำบังลมหนาวให้กับสัตว์เลี้ยง โดยเฉพาะสัตว์ที่ยังเล็กควรจัดเตรียมอุปกรณ์สำหรับให้ความอบอุ่นในโรงเรือนเอาไว้ให้พร้อม

สำหรับในระยะครึ่งแรกของเดือนเป็นช่วงปลายฤดูฝนปริมาณและการกระจายของฝนจะลดลง เกษตรกรควรกักเก็บน้ำเอาไว้เพื่อจะได้มีน้ำใช้ทางด้านการเกษตรในช่วงที่มีฝนตกน้อย สำหรับทางตอนล่างของภาคกลางและภาคตะวันออกเฉียงใต้มีฝนตกหนักบางพื้นที่ สภาพอากาศชื้น เกษตรกรควรระวังและป้องกันการระบาดของโรคพืชที่เกิดจากเชื้อรา ในกล้วยไม้ เงามะ พุริณฝรั่ง และองุ่น เป็นต้น ซึ่งจะทำให้ต้นพืชเสียหาย ผลผลิตลดลงและด้อยคุณภาพ รวมทั้งดูแลโรงเรือนเลี้ยงสัตว์ให้ถูกสุขลักษณะ หลังคาไม่รั่วซึม พื้นคอกไม่ชื้นแฉะ เพื่อป้องกันสัตว์เลี้ยงเปียกชื้น หนาวเย็น อ่อนแอ และเป็นโรคได้ง่าย

สำหรับในระยะครึ่งหลังของเดือนเป็นช่วงต้นฤดูหนาว บางพื้นที่จะมีอากาศเย็นในตอนเช้า เกษตรกรควรให้ความอบอุ่นแก่ตนเองอย่างเพียงพอ และดูแลสุขภาพให้แข็งแรง ส่วนผู้ที่เลี้ยงสัตว์ควรควบคุมอุณหภูมิในโรงเรือนอย่าให้เปลี่ยนแปลงรวดเร็ว เพื่อป้องกันสัตว์เลี้ยงปรับตัวไม่ทัน อ่อนแอ และเป็นโรคได้ง่าย นอกจากนี้เกษตรกรที่ปลูกกุหลาบควรระวังและป้องกันโรคราแป้งและราน้ำค้าง เป็นต้น ส่วนผู้ที่เลี้ยงสัตว์ควรจัดทำแผงกำบังลมหนาวให้กับสัตว์เลี้ยง เพื่อป้องกันลมโกรกโรงเรือน ทำให้สัตว์เลี้ยงหนาวเย็นจนอ่อนแอและเป็นโรคได้ง่าย โดยเฉพาะสัตว์ที่ยังเล็กควรเพิ่มดวงไฟในโรงเรือน เพื่อให้ความอบอุ่น เนื่องจากสัตว์ที่ยังเล็กจะมีความต้านทานความหนาวเย็นน้อยกว่าสัตว์ที่โตเต็มวัย

อนึ่ง ในช่วงที่มรสุมตะวันตกเฉียงใต้มีกำลังแรงโดยเฉพาะในระยะครึ่งแรกของเดือน คลื่นลมบริเวณอ่าวไทยตอนบนจะมีกำลังแรงขึ้น เกษตรกรที่เลี้ยงสัตว์น้ำชายฝั่งควรระวังและป้องกันความเสียหายที่อาจเกิดขึ้น ส่วนชาวเรือและชาวประมงควรเดินเรือด้วยความระมัดระวัง และในช่วงที่ทะเลมีคลื่นจัด เรือเล็กควรงดออกจากฝั่ง สำหรับ ในช่วงที่มรสุมตะวันออกเฉียงเหนือมีกำลังแรง โดยเฉพาะในระยะครึ่งหลังของเดือนคลื่นลมบริเวณอ่าวไทยจะมีกำลังแรงขึ้น ผู้ที่เลี้ยงสัตว์น้ำชายฝั่งควรระวังความเสียหายที่อาจเกิดขึ้น ส่วนชาวเรือและชาวประมงควรเดินเรือด้วยความระมัดระวัง และในช่วงที่ทะเลมีคลื่นจัด เรือเล็กควรงดออกจากฝั่ง และติดตามพยากรณ์อากาศ พยากรณ์อากาศเกษตร และประกาศกรมอุตุนิยมวิทยาอย่างใกล้ชิด

ภาคใต้

เดือนสิงหาคม เป็นช่วงฤดูฝน โดยมรสุมตะวันตกเฉียงใต้มีกำลังแรงเป็นช่วงๆ ปริมาณและการกระจายของฝนจะเพิ่มขึ้นโดยเฉพาะในภาคใต้ฝั่งตะวันตก สมดุลน้ำมีค่าเป็นบวก โดยส่วนใหญ่ ส่วนทางฝั่งตะวันออกปริมาณและการกระจายของฝนมีน้อยกว่าทางฝั่งตะวันตก

ในช่วงที่มีฝนตกหนักมากหรือฝนตกหนักติดต่อกันอาจทำให้เกิดสภาวะน้ำท่วมฉับพลัน น้ำป่าไหลหลาก และน้ำล้นตลิ่ง โดยเฉพาะทางฝั่งตะวันตก เกษตรกรควรระวังอันตรายและป้องกันความเสียหายจากสภาวะดังกล่าว โดยชุดลอกคูคลอง ทางระบายน้ำ ตลอดจนชุดลอกสันดอนปากแม่น้ำให้น้ำไหลได้สะดวก เพื่อป้องกันน้ำเอ่อล้นเข้าท่วมพื้นที่การเกษตรและอาคารบ้านเรือน สำหรับผู้ที่เลี้ยงสัตว์ควรอพยพสัตว์เลี้ยงไปไว้ในที่สูงน้ำท่วมไม่ถึงรวมทั้งจัดเตรียมอาหารสัตว์และน้ำกินสำหรับสัตว์ ตลอดจนระบบส่องสว่างยามค่ำคืนเอาไว้ให้พร้อมใช้งาน สำหรับพื้นที่การเกษตรที่เป็นที่ลุ่ม เกษตรกรไม่ควรปล่อยให้น้ำขังในแปลงปลูกพืชและโคนต้นพืชนาน เพราะจะทำให้รากพืชขาดอากาศต้นพืชตาย

สำหรับฝนที่ตกติดต่อกันทำให้ดินและอากาศมีความชื้นสูง เกษตรกรควรระวังและป้องกันโรคพืชที่เกิดจากเชื้อรา เช่น โรคใบยางร่วงในยางพารา โรครากเน่าโคนเน่าในไม้ผล และโรคราสนิมในกาแฟ เป็นต้น ส่วนผู้ที่เลี้ยงสัตว์ไม่ควรปล่อยให้สัตว์เลี้ยงอยู่ในที่ชื้นและเป็นเวลานาน เพราะจะทำให้สัตว์เลี้ยงอ่อนแอและเป็นโรคได้ง่าย ส่วนผู้ที่เลี้ยงสัตว์น้ำในบ่อเลี้ยงควรยกขอบบ่อเลี้ยงให้สูงขึ้น และจัดเตรียมเครื่องสูบน้ำเอาไว้ให้พร้อมใช้งาน

ส่วนทางฝั่งตะวันออกฝนที่ตกไม่สม่ำเสมอ เกษตรกรควรระวังและป้องกันการระบาดของศัตรูพืชจำพวกหนอน ในพืชไร่ ไม้ผล และพืชผัก เป็นต้น ซึ่งศัตรูพืชดังกล่าวจะกัดกินส่วนที่อ่อนของพืช เช่น ใบอ่อนและยอดอ่อน ทำให้ต้นพืชชะงักการเจริญเติบโต ผลผลิตลดลง และด้อยคุณภาพ

อนึ่ง ในช่วงที่มรสุมตะวันตกเฉียงใต้มีกำลังแรง คลื่นลมบริเวณทะเลอันดามันจะมีกำลังแรงขึ้น เกษตรกรที่เลี้ยงสัตว์น้ำชายฝั่งควรระวังและป้องกันความเสียหายที่อาจเกิดขึ้น ส่วนชาวเรือและชาวประมงควรเพิ่มความระมัดระวังในการเดินเรือ และในช่วงที่ทะเลมีคลื่นจัดเรือเล็กควรงดออกจากฝั่ง โดยติดตามข่าวพยากรณ์อากาศ พยากรณ์อากาศเพื่อการเกษตร และประกาศกรมอุตุนิยมวิทยา จากกรมอุตุนิยมวิทยาอย่างใกล้ชิด

เดือนกันยายน เป็นช่วงฤดูฝน โดยมรสุมตะวันตกเฉียงใต้มีกำลังแรงเป็นช่วงๆ ปริมาณและการกระจายของฝนจะมีมากโดยเฉพาะในภาคใต้ฝั่งตะวันตกกับจะมีฝนตกหนักถึงหนักมากได้บางพื้นที่ สมดุลน้ำมีค่าเป็นบวก โดยส่วนใหญ่ ส่วนทางฝั่งตะวันออกปริมาณและการกระจายของฝนมีน้อยกว่าทางฝั่งตะวันตก

ในช่วงที่มีฝนตกหนักมากและฝนตกหนักติดต่อกันอาจทำให้เกิดน้ำท่วมฉับพลัน น้ำป่าไหลหลาก และน้ำล้นตลิ่ง เกษตรกรควรระวังอันตรายและป้องกันความเสียหายจากสภาวะดังกล่าว โดยชุดลอกคูคลองและทำทางระบายน้ำออกจากแปลงปลูกพืช โดยเฉพาะพื้นที่การเกษตรที่เป็นที่ลุ่มไม่ควรปล่อยให้ น้ำขังในพื้นที่เพาะปลูกนาน เพราะจะทำให้รากพืชขาดอากาศต้นพืชตายได้ ส่วนผู้ที่เลี้ยงสัตว์ไม่ควรปล่อยให้สัตว์เลี้ยงอยู่ในที่ชื้นและเป็นเวลานาน เพราะจะทำให้สัตว์อ่อนแอและเป็นโรคได้ง่าย และควรอพยพสัตว์เลี้ยงไปไว้ในที่สูงน้ำท่วมไม่ถึง ตลอดจนจัดเตรียมอาหารสัตว์และระบบส่องสว่างยามค่ำคืนเอาไว้ให้พร้อมใช้งาน ส่วนผู้ที่เลี้ยงสัตว์น้ำในบ่อเลี้ยงควรถมขอบบ่อเลี้ยงให้สูงขึ้น และ

จัดเตรียมเครื่องสูบน้ำเอาไว้ให้พร้อมใช้งาน รวมทั้งไม่ควรปล่อยให้ฝนนที่ตกบนดินไหลลงสู่บ่อเลี้ยงโดยตรง เพราะจะทำให้สภาพน้ำเปลี่ยน สัตว์น้ำปรับตัวไม่ทัน อ่อนแอและเป็นโรคได้ง่าย แต่ควรเก็บน้ำในบ่อพักก่อนแล้วค่อยปล่อยลงสู่บ่อเลี้ยงภายหลัง และหลังจากฝนตก เกษตรกรควรเปิดเครื่องตีน้ำเพื่อป้องกันน้ำในระดับบนและน้ำระดับที่ลึกลงไปแยกชั้น และเป็นการเติมออกซิเจนให้แก่ น้ำ

ส่วนในช่วงที่มีฝนตกติดต่อกันทำให้ดินและอากาศมีความชื้นสูง เกษตรกรควรระวังและป้องกันโรคพืชที่เกิดจากเชื้อรา เช่น โรคใบยางร่วงและโรคหนังกีรติยาง ในยางพารา โรครากเน่าโคนเน่าในไม้ผล รวมทั้งโรคราสีชมพูในไม้ผลและยางพารา เป็นต้น โดยดูแลแปลงปลูกพืชให้โปร่ง อากาศถ่ายเทได้สะดวก แสงแดดส่องได้ทั่วถึง เพื่อลดความชื้นในพื้นที่การเกษตร ป้องกันและลดความรุนแรงของโรครดังกล่าว

ส่วนทางฝั่งตะวันออกฝนที่ตกไม่สม่ำเสมอ เกษตรกรควรระวังและป้องกันการระบาดของศัตรูพืชจำพวกหนอน ในพืชไร่ ไม้ผล และพืชผัก เป็นต้น ซึ่งศัตรูพืชดังกล่าวจะกัดกินส่วนที่อ่อนของพืช เช่น ใบอ่อนและยอดอ่อน ทำให้ต้นพืชชะงักการเจริญเติบโต ผลผลิตลดลง และด้อยคุณภาพ

อนึ่ง ในช่วงที่มรสุมตะวันตกเฉียงใต้มีกำลังแรง คลื่นลมบริเวณทะเลอันดามันจะมีกำลังแรงขึ้น เกษตรกรที่เลี้ยงสัตว์น้ำชายฝั่งควรระวังและป้องกันความเสียหายที่อาจเกิดขึ้น ส่วนชาวเรือและชาวประมงควรเพิ่มความระมัดระวังในการเดินเรือ และในช่วงที่ทะเลมีคลื่นจัดเรือเล็กควรงดออกจากฝั่ง โดยติดตามข่าวพยากรณ์อากาศ พยากรณ์อากาศเพื่อการเกษตร และประกาศกรมอุตุนิยมวิทยา จากกรมอุตุนิยมวิทยาอย่างใกล้ชิด

เดือนตุลาคม เป็นช่วงเปลี่ยนจากฤดูมรสุมตะวันตกเฉียงใต้เข้าสู่ฤดูมรสุมตะวันออกเฉียงเหนือ ปริมาณและการกระจายของฝนทางภาคใต้ฝั่งตะวันตกจะเริ่มลดลง ส่วนทางภาคใต้ฝั่งตะวันออกปริมาณและการกระจายของฝนจะเพิ่มขึ้นกับจะมีฝนตกหนักถึงหนักมากได้บางพื้นที่ สมดุลน้ำมีค่าเป็นบวก โดยส่วนใหญ่

ในช่วงที่มีฝนตกหนักมากและมีฝนตกหนักติดต่อกันโดยเฉพาะทางภาคใต้ฝั่งตะวันออกตอนบน อาจทำให้เกิดสภาวะน้ำท่วมฉับพลัน น้ำป่าไหลหลาก และน้ำล้นตลิ่ง เกษตรกรควรระวังอันตรายและป้องกันความเสียหายจากสภาวะดังกล่าว โดยอพยพสัตว์เลี้ยงไปไว้ในที่สูงน้ำท่วมไม่ถึง ตลอดจนจัดเตรียมอาหารสัตว์และระบบส่องสว่างยามค่ำคืนเอาไว้ให้พร้อมใช้งาน นอกจากนี้ควรทำทางระบายน้ำออกจากแปลงปลูกพืช โดยเฉพาะพื้นที่การเกษตรที่เป็นที่ลุ่มไม่ควรปล่อยให้ น้ำขังในพื้นที่การเกษตรนานทำให้รากพืชเน่า ต้นพืชตายได้ ส่วนผู้ที่เลี้ยงสัตว์ไม่ควรปล่อยให้สัตว์เลี้ยงอยู่ในที่ชื้นแฉะเป็นเวลานาน เพราะจะทำให้สัตว์อ่อนแอและเป็นโรคได้ง่าย ส่วนผู้ที่เลี้ยงสัตว์น้ำในบ่อเลี้ยงควรเสริมขอบบ่อเลี้ยงให้สูงขึ้น และจัดเตรียมเครื่องสูบน้ำเอาไว้ให้พร้อมใช้งาน และไม่ควรปล่อยให้ฝนนที่ตกบนดินไหลลงสู่บ่อเลี้ยงโดยตรง เพราะจะทำให้สภาพน้ำเปลี่ยน สัตว์น้ำปรับตัวไม่ทัน อ่อนแอและเป็นโรคได้ง่าย แต่ควรเก็บน้ำในบ่อพักก่อนแล้วค่อยปล่อยลงสู่บ่อเลี้ยงภายหลัง และหลังจากฝนตก เกษตรกรควรเปิดเครื่องตีน้ำ เพื่อป้องกันน้ำในระดับบนและน้ำระดับที่ลึกลงไปแยกชั้น และเป็นการเติมออกซิเจนให้แก่ น้ำ

ส่วนในช่วงที่มีฝนตกติดต่อกันทำให้ดินและอากาศมีความชื้นสูง เกษตรกรควรระวังและป้องกันโรคพืชที่เกิดจากเชื้อรา เช่น โรคใบยางร่วงและโรคหนังกีรติยาง ในยางพารา โรครากเน่าโคน

เน่าในไม้ผล รวมทั้งโรคราสีชมพูในไม้ผลและยางพารา โรคราสนิมในกาแพ เป็นต้น โดยดูแลแปลงปลูกให้โปร่ง อากาศถ่ายเทได้สะดวก แสงแดดส่องได้ทั่วถึง เพื่อลดความชื้นในพื้นที่การเกษตร ป้องกันและลดความรุนแรงของโรคดังกล่าว

ส่วนทางฝั่งตะวันตกฝนที่ตกไม่สม่ำเสมอ เกษตรกรควรระวังและป้องกันการระบาดของศัตรูพืชจำพวกหนอน ในพืชไร่ ไม้ผล และพืชผัก เป็นต้น ซึ่งศัตรูพืชดังกล่าวจะกัดกินส่วนที่อ่อนของพืช เช่น ใบอ่อนและยอดอ่อน ทำให้ต้นพืชชะงักการเจริญเติบโต ผลผลิตลดลง และด้วยคุณภาพ

อนึ่ง ในช่วงที่มรสุมตะวันตกเฉียงใต้มีกำลังแรง โดยเฉพาะในระยะครึ่งแรกของเดือน คลื่นลมบริเวณทะเลอันดามันจะมีกำลังแรงขึ้น เกษตรกรที่เลี้ยงสัตว์น้ำชายฝั่งควรระวังและป้องกันความเสียหายที่อาจเกิดขึ้น ส่วนชาวเรือและชาวประมงควรเพิ่มความระมัดระวังในการเดินเรือ และในช่วงที่ทะเลมีคลื่นจัดเรือเล็กควรงดออกจากฝั่ง ส่วนในระยะครึ่งหลังของเดือนในช่วงที่มรสุมตะวันออกเฉียงเหนือมีกำลังแรง คลื่นลมบริเวณอ่าวไทยและทะเลอันดามันทางฝั่งจะมีกำลังแรงขึ้น เกษตรกรที่อาศัยอยู่บริเวณชายฝั่งของภาคใต้ฝั่งตะวันออกควรระวังและป้องกันความเสียหายที่เกิดจากคลื่นลมแรงพัดเข้าหาฝั่ง ส่วนผู้ที่เลี้ยงสัตว์น้ำชายฝั่งของภาคใต้ฝั่งตะวันออกควรระวังความเสียหายที่อาจเกิดขึ้น หากสัตว์น้ำโตได้ขนาดควรทยอยจับขายไปก่อนบางส่วนเพื่อลดความเสี่ยง ส่วนชาวเรือและชาวประมงควรเพิ่มความระมัดระวังในการเดินเรือ และในช่วงที่ทะเลมีคลื่นจัดเรือเล็กควรงดออกจากฝั่ง โดยติดตามพยากรณ์อากาศ พยากรณ์อากาศเกษตร และประกาศกรมอุตุนิยมวิทยา จากกรมอุตุนิยมวิทยาอย่างใกล้ชิด

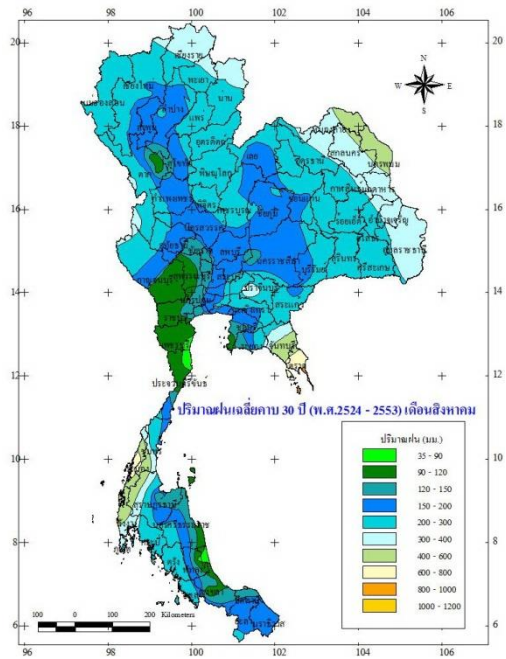
.....

เผยแพร่โดย ส่วนอุตุนิยมวิทยาเกษตร กองพัฒนาอุตุนิยมวิทยา
กรมอุตุนิยมวิทยา กระทรวงดิจิทัลเพื่อเศรษฐกิจและสังคม
<http://www.tmd.go.th/agromet.php>
Adisorn Somwang

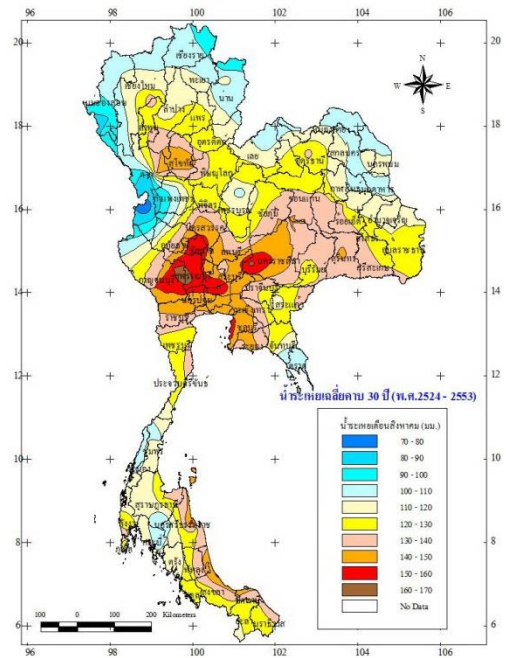
ออกประกาศ สิงหาคม 2566

เดือนสิงหาคม

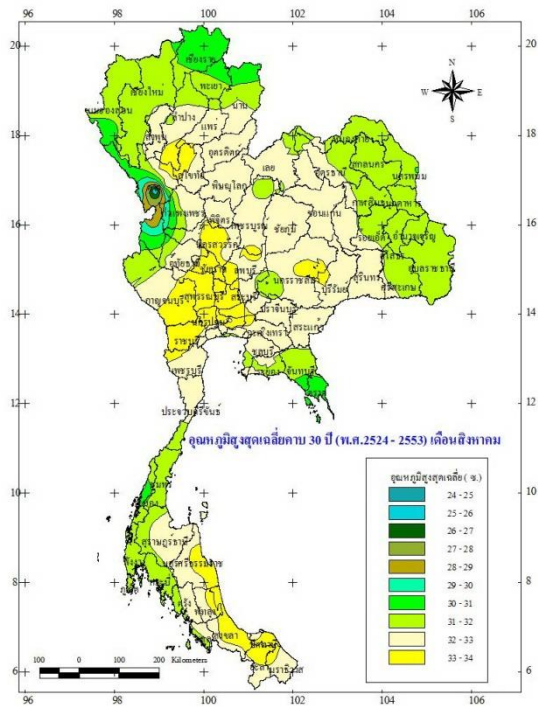
ปริมาณฝนเฉลี่ย เดือนสิงหาคม



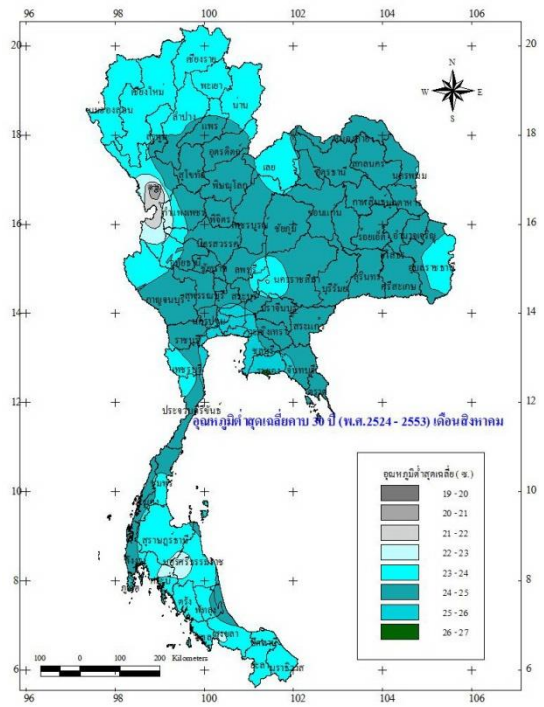
น้ำระเหยเฉลี่ย เดือนสิงหาคม



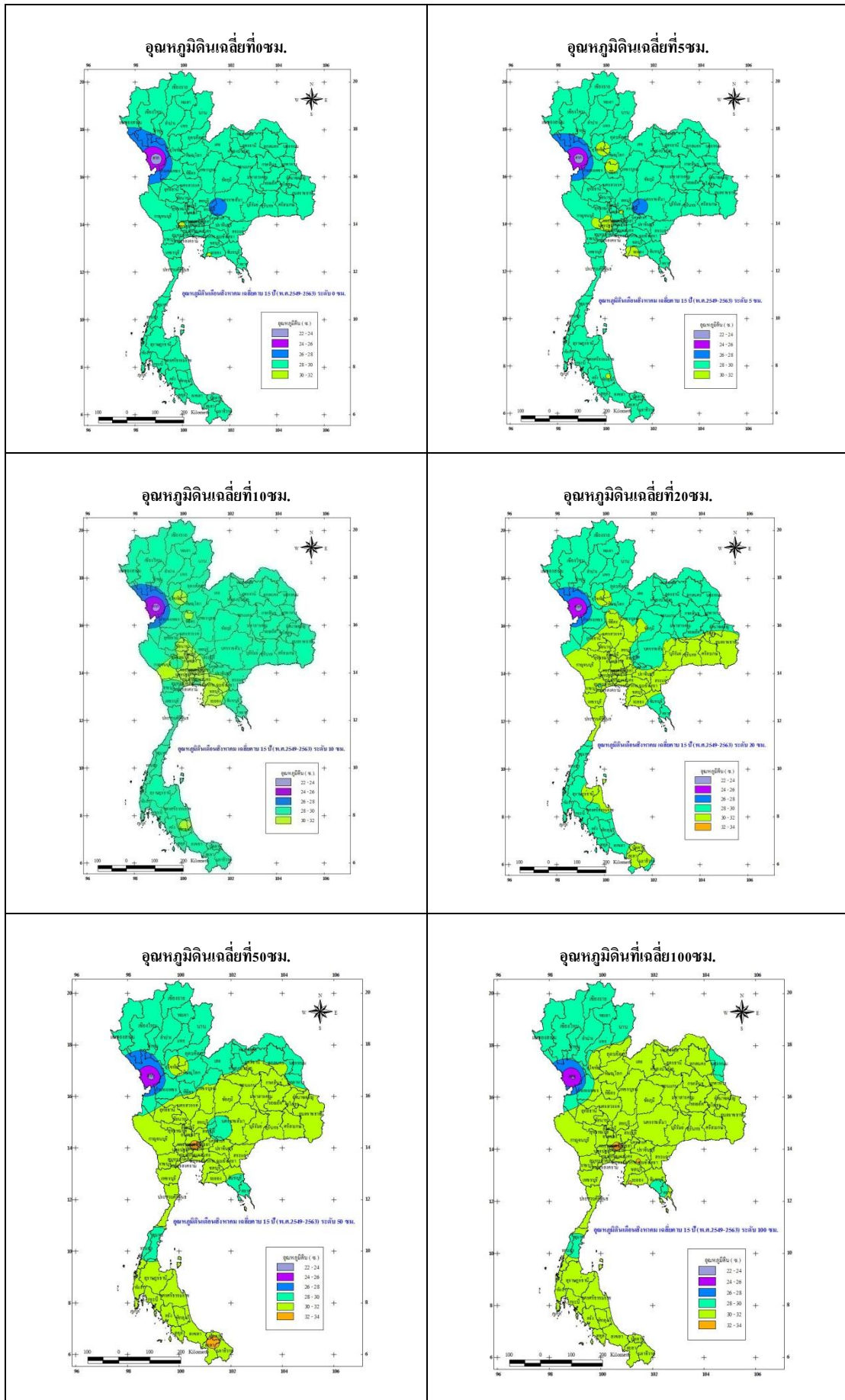
อุณหภูมิสูงสุดเฉลี่ย เดือนสิงหาคม



อุณหภูมิต่ำสุดเฉลี่ย เดือนสิงหาคม

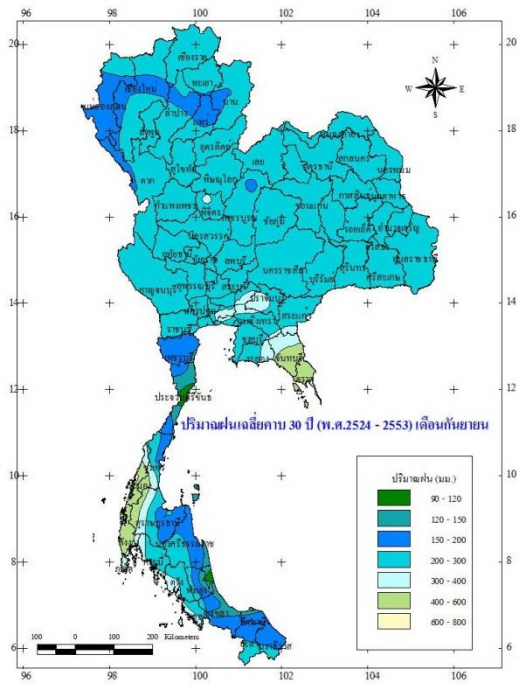


อุณหภูมิดินเดือนสิงหาคม

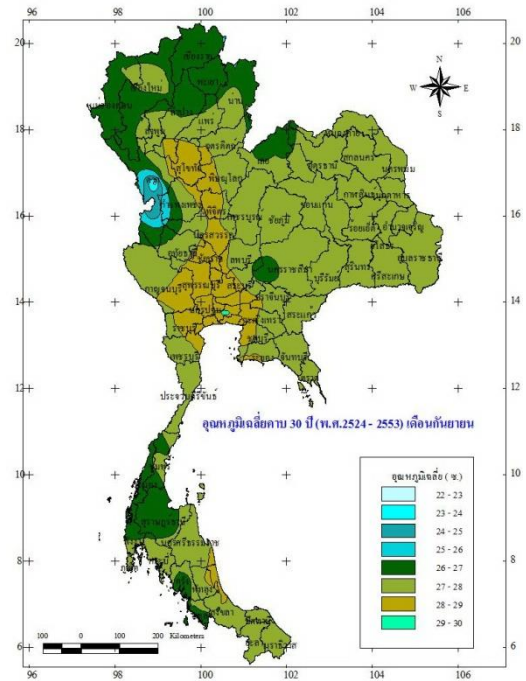


เดือนกันยายน

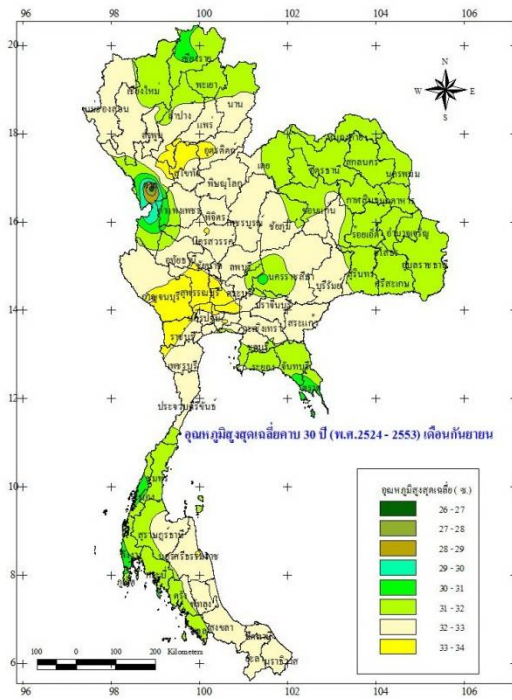
ปริมาณฝนเฉลี่ย เดือนกันยายน



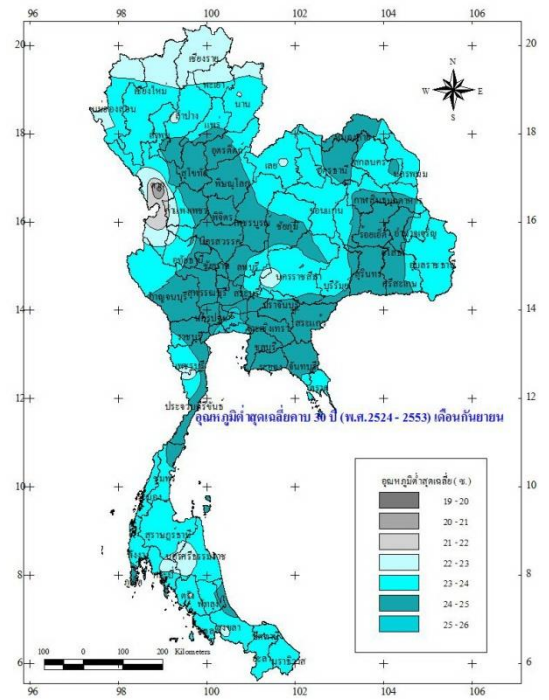
อุณหภูมิเฉลี่ย เดือนกันยายน



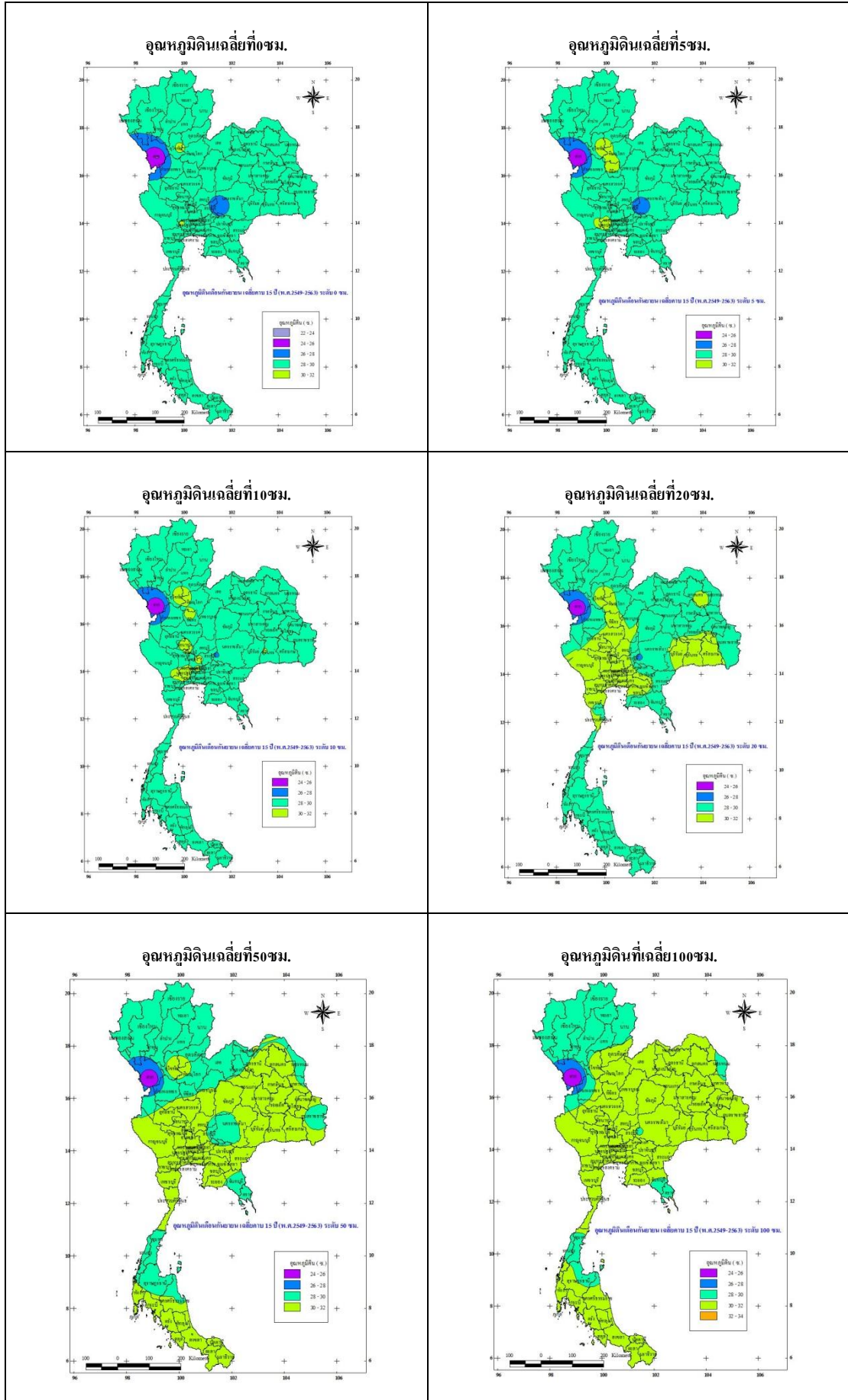
อุณหภูมิสูงสุดเฉลี่ย เดือนกันยายน



อุณหภูมิต่ำสุดเฉลี่ย เดือนกันยายน

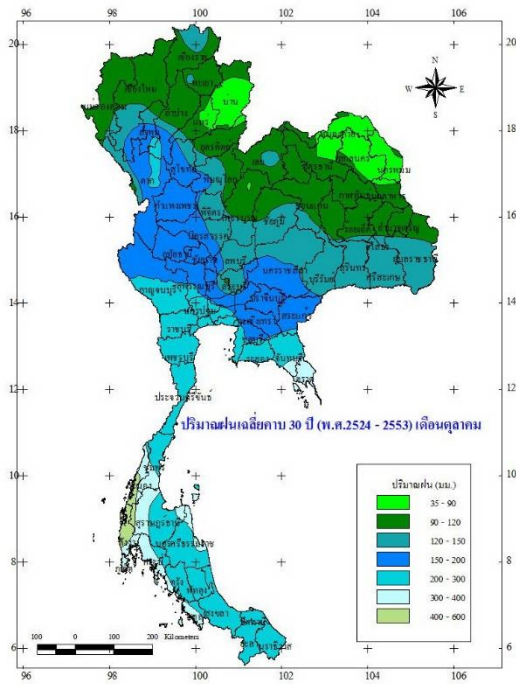


อุณหภูมิเดือนกันยายน

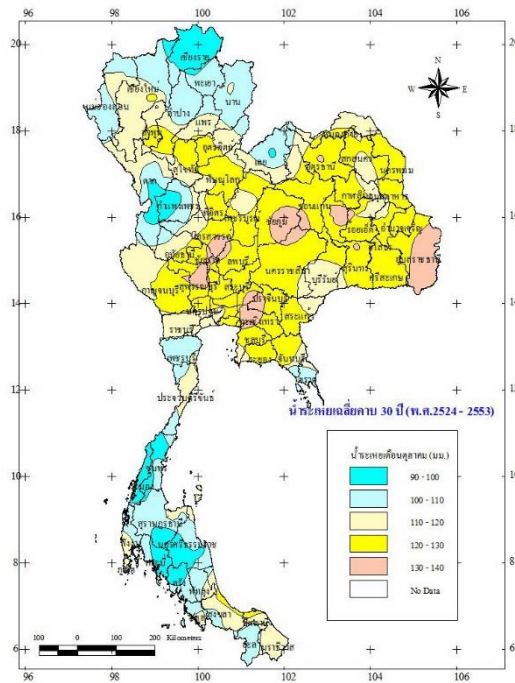


เดือนตุลาคม

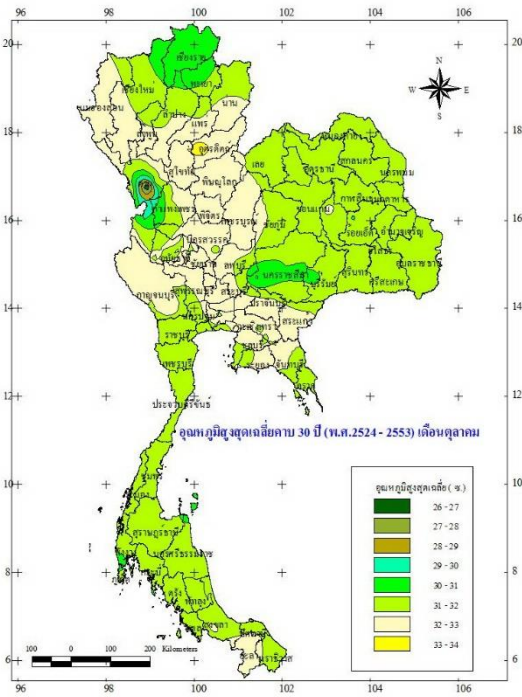
ปริมาณฝนเฉลี่ย เดือนตุลาคม



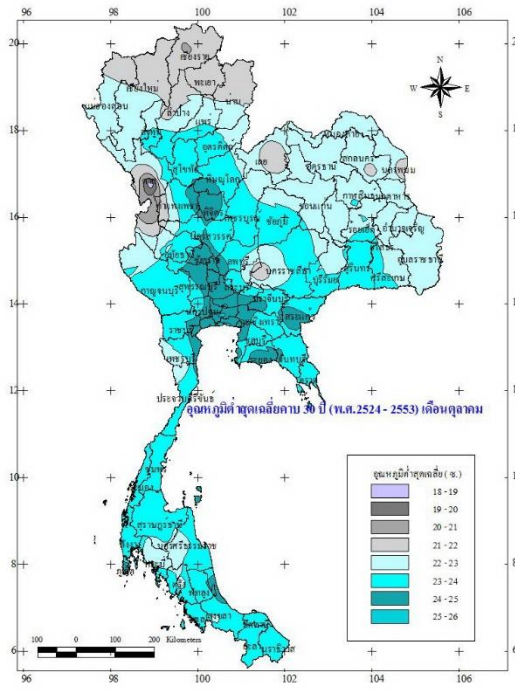
น้ำระเหยเฉลี่ย เดือนตุลาคม



อุณหภูมิสูงสุดเฉลี่ย เดือนตุลาคม



อุณหภูมิต่ำสุดเฉลี่ย เดือนตุลาคม



อุณหภูมิเดือนตุลาคม

