



พยากรณ์อากาศเพื่อการเกษตร 7 วันข้างหน้า

ระหว่างวันที่ 9 – 15 กุมภาพันธ์ พ.ศ. 2567

ออกประกาศวันศุกร์ที่ 9 กุมภาพันธ์ พ.ศ. 2567

กระทรวงดิจิทัลเพื่อเศรษฐกิจและสังคม

ฉบับที่ 18/2567

การคาดหมายลักษณะอากาศ ในช่วงวันที่ 9-13 ก.พ. บริเวณความกดอากาศสูงหรือมวลอากาศเย็นกำลังค่อนข้างแรงระลอกใหม่จากประเทศจีนจะแผ่ลงมาปกคลุมประเทศไทยตอนบนและทะเลจีนใต้ ประกอบกับมีลมใต้และลมตะวันออกเฉียงใต้พัดปกคลุมภาคตะวันออกเฉียงเหนือตอนล่าง ภาคกลางตอนล่าง รวมทั้งกรุงเทพมหานครและปริมณฑล ภาคตะวันออก และภาคใต้ตอนบน ลักษณะเช่นนี้ทำให้บริเวณประเทศไทยตอนบนมีฝนฟ้าคะนองกับมีลมกระโชกแรงและลูกเห็บตกเกิดขึ้นในช่วงวันที่ 9-10 ก.พ. หลังจากนั้นอุณหภูมิจะลดลงกับมีลมแรง โดยในภาคตะวันออกเฉียงเหนืออุณหภูมิจะลดลง 3-5 องศาเซลเซียส ส่วนภาคเหนือ ภาคกลางรวมทั้งกรุงเทพมหานครและปริมณฑล และภาคตะวันออก อุณหภูมิจะลดลง 1-3 องศาเซลเซียส มรสุมตะวันออกเฉียงเหนือที่พัดปกคลุมอ่าวไทยและภาคใต้จะมีกำลังแรงขึ้น ทำให้ภาคใต้มีฝนเพิ่มขึ้นและมีฝนตกหนักบางแห่งบริเวณตอนบนของภาค ส่วนคลื่นลมบริเวณอ่าวไทยจะมีกำลังแรงขึ้น โดยอ่าวไทยตอนล่างมีคลื่นสูง 2-3 เมตร และบริเวณที่มีฝนฟ้าคะนองคลื่นสูงมากกว่า 3 เมตร อ่าวไทยตอนบนมีคลื่นสูงประมาณ 2 เมตร และบริเวณที่มีฝนฟ้าคะนองคลื่นสูงมากกว่า 2 เมตร ส่วนในช่วงวันที่ 14-15 ก.พ. บริเวณความกดอากาศสูงหรือมวลอากาศเย็นที่ปกคลุมประเทศไทยตอนบนจะมีกำลังอ่อนลง ทำให้บริเวณดังกล่าวมีอุณหภูมิสูงขึ้น แต่ยังคงมีอากาศเย็นกับมีหมอกในตอนเช้าบริเวณภาคเหนือ ภาคตะวันออกเฉียงเหนือ ภาคกลาง และภาคตะวันออก สำหรับมรสุมตะวันออกเฉียงเหนือที่พัดปกคลุมอ่าวไทย ภาคใต้ และทะเลอันดามันจะมีกำลังอ่อนลง ทำให้ภาคใต้มีฝนลดลง ส่วนคลื่นลมบริเวณอ่าวไทยและทะเลอันดามันมีกำลังอ่อนลง โดยบริเวณอ่าวไทยตอนล่างมีคลื่นสูงประมาณ 2 เมตร บริเวณที่มีฝนฟ้าคะนองคลื่นสูงมากกว่า 2 เมตร

คำเตือน ในช่วงวันที่ 10-13 ก.พ. บริเวณประเทศไทยตอนบนและภาคใต้ตอนบนจะมีฝนฟ้าคะนองกับลมกระโชกแรงบางพื้นที่และพายุฝนฟ้าคะนองและลมกระโชกแรงอาจก่อให้เกิดอันตรายและป้องกันความเสียหายจากสภาวะดังกล่าว สำหรับในช่วงวันที่ 10-14 ก.พ. บริเวณอ่าวไทยตอนล่างจะมีคลื่นสูง 2-3 เมตร ชาวเรือและชาวประมงควรเพิ่มความระมัดระวังในการเดินเรือ และเรือเล็กควรงดออกจากฝั่ง

คำแนะนำสำหรับการเกษตร

ภาค	พยากรณ์อากาศเพื่อการเกษตร 7 วันข้างหน้า และผลกระทบต่อพืช/สัตว์
เหนือ	<p>ในช่วงวันที่ 10-13 ก.พ. มีฝนฟ้าคะนองร้อยละ 10 ของพื้นที่ กับมีลมกระโชกแรงบางแห่งในระยะแรก ส่วนมากทางตอนบนของภาค อากาศเย็นถึงหนาวในตอนเช้ากับมีลมแรง อุณหภูมิจะลดลง 1-3 องศาเซลเซียส อุณหภูมิต่ำสุด 15-21 องศาเซลเซียส อุณหภูมิสูงสุด 28-34 องศาเซลเซียส บริเวณยอดดอยอากาศหนาวถึงหนาวจัด อุณหภูมิต่ำสุด 5-11 องศาเซลเซียส ลมตะวันออกเฉียงเหนือ ความเร็ว 10-25 กม./ชม. ส่วนในวันที่ 14-15 ก.พ. อากาศเย็นมีหมอกในตอนเช้า อุณหภูมิจะสูงขึ้น 1-3 องศาเซลเซียส อุณหภูมิต่ำสุด 16-22 องศาเซลเซียส อุณหภูมิสูงสุด 32-36 องศาเซลเซียส บริเวณยอดดอยอากาศหนาว อุณหภูมิต่ำสุด 8-12 องศาเซลเซียส ลมตะวันออกเฉียงเหนือ ความเร็ว 10-15 กม./ชม. ความชื้นสัมพัทธ์ 70-80 % ความยาวนานแสงแดด 6-9 ชม.</p> <p>- ระยะนี้จะมีฝนฟ้าคะนองบางแห่ง เกษตรกรควรระวังและป้องกันการระบาดของด้วงหมัดผักและหนอนใยผักในพืชตระกูลกะหล่ำและผักกาด เช่น คะน้า กะหล่ำปลี กะหล่ำดอก บรอกโคลี กวางตุ้ง ผักกาดขาว และผักกาดหอม เป็นต้น นอกจากนี้ควรวางแผนการใช้น้ำทางด้านการเกษตรให้มีประสิทธิภาพเนื่องจากอยู่ในช่วงแล้ง</p>
ตะวันออกเฉียงเหนือ	<p>ในช่วงวันที่ 9-13 ก.พ. มีฝนฟ้าคะนองร้อยละ 10-20 ของพื้นที่ กับมีลมกระโชกแรงและลูกเห็บตกบางแห่งในระยะแรก หลังจากนั้นอากาศเย็นถึงหนาวในตอนเช้ากับมีลมแรง อุณหภูมิจะลดลง 3-5 องศาเซลเซียส อุณหภูมิต่ำสุด 12-18 องศาเซลเซียส อุณหภูมิสูงสุด 29-34 องศาเซลเซียส บริเวณยอดภูอากาศหนาว อุณหภูมิต่ำสุด 8-14 องศาเซลเซียส ลมตะวันออกเฉียงเหนือ ความเร็ว 15-35 กม./ชม. ส่วนในช่วงวันที่ 14-15 ก.พ. อากาศเย็นกับมีหมอกในตอนเช้า อุณหภูมิจะสูงขึ้น 2-4 องศาเซลเซียส อุณหภูมิต่ำสุด 16-22 องศาเซลเซียส อุณหภูมิสูงสุด 32-36 องศาเซลเซียส บริเวณยอดภูอากาศเย็นถึงหนาว อุณหภูมิต่ำสุด 10-16 องศาเซลเซียส ลมตะวันออกเฉียงเหนือ ความเร็ว 10-25 กม./ชม. ความชื้นสัมพัทธ์ 65-75 % ความยาวนานแสงแดด 6-9 ชม.</p> <p>- ในช่วงนี้จะมีฝนฟ้าคะนองกับลมกระโชกแรงบางแห่งและยังคงมีอากาศเย็นถึงหนาวในตอนเช้า เกษตรกรควรซ่อมแซมหลังคาโรงเรือนเลี้ยงสัตว์อย่าให้มีรอยรั่วซึม และทำแผงกำบังฝนและลมให้แก่สัตว์เลี้ยง นอกจากนี้ควรเก็บกักน้ำไว้ใช้ทางด้านการเกษตรในช่วงที่มีฝนน้อย</p>

กลาง	<p>ในช่วงวันที่ 10-13 ก.พ. มีฝนฟ้าคะนองร้อยละ 10-30 ของพื้นที่ กับมีลมกระโชกแรงและลูกเห็บตกบางแห่งในระยะแรก หลังจากนั้นอากาศเย็นในตอนเช้ากับมีลมแรง อุณหภูมิจะลดลง 2-3 องศาเซลเซียส อุณหภูมิต่ำสุด 19-24 องศาเซลเซียส อุณหภูมิสูงสุด 30-35 องศาเซลเซียส ลมตะวันออกเฉียงเหนือ ความเร็ว 10-30 กม./ชม. ในช่วงวันที่ 14-15 ก.พ. มีอากาศเย็นกับมีหมอกในตอนเช้า อุณหภูมิจะสูงขึ้น 1-3 องศาเซลเซียส อุณหภูมิต่ำสุด 21-26 องศาเซลเซียส อุณหภูมิสูงสุด 33-36 องศาเซลเซียส ลมตะวันออกเฉียงเหนือ ความเร็ว 10-20 กม./ชม. ความชื้นสัมพัทธ์ 65-75 % ความยาวนานแสงแดด 6-9 ชม.</p> <p>- ภายใต้นี้จะมีฝนฟ้าคะนองบางแห่งและมีอากาศเย็นในตอนเช้า ผู้ที่เลี้ยงสัตว์น้ำควรลดปริมาณอาหาร เนื่องจากอากาศเย็นจะทำให้สัตว์น้ำกินอาหารได้น้อยลง อาหารที่เหลือจะทำให้เน่าเสีย ส่งผลให้สัตว์น้ำอ่อนแอและเป็นโรคได้ง่าย สำหรับเกษตรกรที่อยู่นอกเขตชลประทานหากต้องการปลูกพืชรอบใหม่ควรเลือกปลูกพืชที่มีอายุการเก็บเกี่ยวสั้นและใช้น้ำน้อย เนื่องจากระยะนี้อยู่ในช่วงแล้งปริมาณและการกระจายของฝนมีน้อย อาจไม่เพียงพอต่อการเจริญเติบโตของพืช</p>
ตะวันออก	<p>ในช่วงวันที่ 10-13 ก.พ. มีฝนฟ้าคะนองร้อยละ 20-40 ของพื้นที่ กับมีลมกระโชกแรงและลูกเห็บตกบางแห่งในระยะแรก หลังจากนั้นอากาศเย็นในตอนเช้ากับมีลมแรง อุณหภูมิจะลดลง 2-3 องศาเซลเซียส อุณหภูมิต่ำสุด 21-25 องศาเซลเซียส อุณหภูมิสูงสุด 30-34 องศาเซลเซียส ลมตะวันออกเฉียงเหนือ ความเร็ว 15-35 กม./ชม. ทะเลมีคลื่นสูงประมาณ 1 เมตร ห่างฝั่งและบริเวณที่มีฝนฟ้าคะนองคลื่นสูง 1-2 เมตร ส่วนในช่วงวันที่ 14-15 ก.พ. มีอากาศเย็นกับมีหมอกในตอนเช้า อุณหภูมิจะสูงขึ้น 1-3 องศาเซลเซียส อุณหภูมิต่ำสุด 22-27 องศาเซลเซียส อุณหภูมิสูงสุด 33-36 องศาเซลเซียส ลมตะวันออกเฉียงเหนือ ความเร็ว 15-30 กม./ชม. ทะเลมีคลื่นสูงประมาณ 1 เมตร ห่างฝั่งและบริเวณที่มีฝนฟ้าคะนองคลื่นสูงมากกว่า 1 เมตร ความชื้นสัมพัทธ์ 65-75 % ความยาวนานแสงแดด 6-9 ชม.</p> <p>- ในช่วงนี้จะฝนฟ้าคะนองและลมกระโชกแรงบางแห่ง เกษตรกรควรผูกยึดค้ำยันกิ่งไม้ผลให้มั่นคงแข็งแรง นอกจากนี้ควรทำสวนให้โปร่ง อากาศถ่ายเทได้สะดวก เพื่อป้องกันโรคพืชที่เกิดจากเชื้อรา</p>
ใต้	<p><u>ฝั่งตะวันออก</u> ในช่วงวันที่ 10-14 ก.พ. มีฝนฟ้าคะนองร้อยละ 40-60 ของพื้นที่ กับมีลมกระโชกแรง และมีฝนตกหนักบางแห่ง ตั้งแต่จังหวัดสุราษฎร์ธานีขึ้นมา ลมตะวันออกเฉียงเหนือ ความเร็ว 20-35 กม./ชม. ทะเลมีคลื่นสูงประมาณ 2 เมตร บริเวณที่มีฝนฟ้าคะนองคลื่นสูงมากกว่า 2 เมตร ตั้งแต่จังหวัดนครศรีธรรมราชลงไป ลมตะวันออกเฉียงเหนือ ความเร็ว 20-40 กม./ชม. ทะเลมีคลื่นสูง 2-3 เมตร บริเวณที่มีฝนฟ้าคะนองคลื่นสูงมากกว่า 3 เมตร อุณหภูมิต่ำสุด 20-25 องศาเซลเซียส อุณหภูมิสูงสุด 30-35 องศาเซลเซียส หลังจากนั้น มีฝนฟ้าคะนองร้อยละ 10-30 ของพื้นที่ ตั้งแต่จังหวัดสุราษฎร์ธานีขึ้นมา ลมตะวันออกเฉียงเหนือ ความเร็ว 15-35 กม./ชม. ทะเลมีคลื่นสูง 1-2 เมตร บริเวณที่มีฝนฟ้าคะนองคลื่นสูงประมาณ 2 เมตร ตั้งแต่จังหวัดนครศรีธรรมราชลงไป ลมตะวันออกเฉียงเหนือ ความเร็ว 20-35 กม./ชม. ทะเลมีคลื่นสูงประมาณ 2 เมตร บริเวณที่มีฝนฟ้าคะนองคลื่นสูงมากกว่า 2 เมตร อุณหภูมิต่ำสุด 22-26 องศาเซลเซียส อุณหภูมิสูงสุด 32-36 องศาเซลเซียส ความชื้นสัมพัทธ์ 75-85 % ความยาวนานแสงแดด 5-8 ชม.</p> <p><u>ฝั่งตะวันตก</u> ในช่วงวันที่ 10-13 ก.พ. มีฝนฟ้าคะนองร้อยละ 20-30 ของพื้นที่ ลมตะวันออกเฉียงเหนือ ความเร็ว 15-35 กม./ชม. ทะเลมีคลื่นสูง 1-2 เมตร ห่างฝั่งและบริเวณที่มีฝนฟ้าคะนองคลื่นสูงมากกว่า 2 เมตร ในช่วงวันที่ 14-15 ก.พ. มีฝนฟ้าคะนองร้อยละ 10-20 ของพื้นที่ ลมตะวันออกเฉียงเหนือ ความเร็ว 10-30 กม./ชม. ทะเลมีคลื่นต่ำกว่า 1 เมตร ห่างฝั่งและบริเวณที่มีฝนฟ้าคะนองคลื่นสูงมากกว่า 1 เมตร อุณหภูมิต่ำสุด 23-27 องศาเซลเซียส อุณหภูมิสูงสุด 34-36 องศาเซลเซียส ความชื้นสัมพัทธ์ 70-80 %</p> <p>- ภายใต้นี้จะมีฝนฟ้าคะนองกับมีฝนตกหนักบางแห่งทำให้ดินและอากาศมีความชื้นสูง เกษตรกรควรระวังและป้องกันการระบาดของโรคพืชที่เกิดจากเชื้อราในพืชไร่ ไม้ผล และพืชผัก สำหรับผู้เลี้ยงสัตว์น้ำในบ่อเลี้ยงไม่ควรปล่อยให้พื้นดินที่ตกบนดินไหลลงบ่อ เพราะจะทำให้สภาพน้ำเปลี่ยน สัตว์น้ำปรับตัวไม่ทัน ทำให้อ่อนแอและเป็นโรคได้ง่าย หลังจากฝนตกควรเปิดเครื่องตีน้ำ เพื่อป้องกันน้ำแยกชั้นและเพิ่มออกซิเจนให้กับน้ำ</p>

RR

ระหว่างวันที่ 24 – 30 มกราคม 2567 บริเวณความกดอากาศสูงกำลังอ่อนปกคลุมประเทศไทยตอนบนในระยะต้นและกลางช่วง ประกอบกับมีลมฝ่ายตะวันตกในระดับบนพัดปกคลุมภาคเหนือและภาคตะวันออกเฉียงเหนือตอนบน ในขณะที่ลมใต้และลมตะวันออกเฉียง

ใต้พัดปกคลุมภาคตะวันออกเฉียงเหนือตอนล่าง ภาคกลางตอนล่าง และภาคตะวันออกตลอดช่วง ลักษณะดังกล่าวทำให้มีอากาศเย็นเกือบทั่วไปบริเวณภาคเหนือ ภาคตะวันออกเฉียงเหนือ และภาคกลาง และมีอากาศหนาวส่วนมากทางตอนบนของภาคเหนือ โดยมีฝนบางพื้นที่เกือบตลอดช่วง สำหรับลมตะวันออกเฉียงใต้กำลังอ่อนพัดปกคลุมอ่าวไทย ภาคใต้ และทะเลอันดามันในระยะต้นและกลางช่วง จากนั้นเป็นลมใต้และลมตะวันออกเฉียงใต้พัดปกคลุมบริเวณดังกล่าว ส่งผลให้ภาคใต้มีฝนเล็กน้อยบางพื้นที่ส่วนมากในระยะกลางและปลายช่วง

ภาคเหนือ มีอากาศเย็นทั่วไป กับมีอากาศหนาวหลายพื้นที่ส่วนมากทางตอนบนของภาค สำหรับบริเวณเทือกเขาและยอดดอยมีอากาศหนาวถึงหนาวจัด นอกจากนี้มีรายงานน้ำค้างแข็งบริเวณจังหวัดเชียงใหม่ในช่วงวันที่ 4-6 ก.พ. **ภาคตะวันออกเฉียงเหนือ** มีอากาศเย็นเกือบทั่วไปส่วนมากทางตอนบนของภาค กับมีอากาศหนาวบางพื้นที่ทางตอนบนของภาคในระยะครึ่งหลังของช่วง สำหรับบริเวณเทือกเขาและยอดดอยมีอากาศเย็นถึงหนาว โดยมีฝัรน้อยละ 5-35 ของพื้นที่ในช่วงวันที่ 3-6 ก.พ. กับมีฝัรหนักบางแห่งในวันที่ 5 ก.พ. นอกจากนี้มีรายงานลมกระโชกแรงบริเวณจังหวัดหนองบัวลำภูและยโสธรในวันที่ 3 ก.พ. **ภาคกลาง** มีอากาศเย็นบางพื้นที่ในระยะครึ่งแรกของช่วงจากนั้นอุณหภูมิลดลงจนมีอากาศเย็นเกือบทั่วไป โดยมีฝัรน้อยกว่ำร้อยละ 10 ของพื้นที่ในวันที่ 3 ก.พ. **ภาคตะวันออก** มีฝัรน้อยละ 5-25 ของพื้นที่เกือบตลอดช่วง กับมีฝัรหนักบางพื้นที่ในวันที่ 6 ก.พ. **ภาคใต้ฝั่งตะวันออก** มีอากาศเย็นหลายพื้นที่ โดยมีฝัรเล็กน้อยบางพื้นที่เกือบตลอดช่วง **ภาคใต้ฝั่งตะวันตก** มีอากาศเย็นบางพื้นที่ในระยะครึ่งแรกของช่วง โดยมีฝัรเล็กน้อยบางพื้นที่ในวันที่ 4 วันที่ 6 วันที่ 7 และวันที่ 8 ก.พ.

ในช่วงที่ผ่านมา มีรายงานฝนตกหนักบริเวณจังหวัดอุบลราชธานีและจันทบุรี

สำหรับบริเวณที่มีฝนตกหนักและฝัรหนักมากที่สุดตามภาคต่างๆ และกรุงเทพมหานคร มีดังนี้

ภาคตะวันออกเฉียงเหนือ	35.4	มม.	ที่ อ.เดชอุดม	จ.อุบลราชธานี	เมื่อวันที่ 5	ก.พ.
ภาคตะวันออก	67.2	มม.	ที่ กกช.พลิว อ.ขลุง	จ.จันทบุรี	เมื่อวันที่ 6	ก.พ.

ภาคเหนือ ภาคกลาง ภาคใต้ และกรุงเทพมหานคร ไม่มีรายงานฝนตกหนัก

สำหรับบริเวณที่มีอุณหภูมิต่ำที่สุดตามภาคต่างๆ และกรุงเทพมหานคร มีดังนี้

ภาคเหนือ	9.7	°ซ.	ที่ อ.อุ้มผาง	จ.ตาก	เมื่อวันที่ 7	ก.พ.
	(4.0)	°ซ.	ที่ กัวแม่ปาน ดอยอินทนนท์ อ.จอมทอง	จ.เชียงใหม่	เมื่อวันที่ 6	ก.พ.)
ภาคตะวันออกเฉียงเหนือ	13.0	°ซ.	ที่ อ.เมือง	จ.เลย	เมื่อวันที่ 6	ก.พ.
	(10.0)	°ซ.	ที่ ศูนย์วิจัยและพัฒนาการเกษตรที่สูงเลย อ.ภูเรือ	จ.เลย	เมื่อวันที่ 7,8	ก.พ.)
ภาคกลาง	16.5	°ซ.	ที่ อ.ทองผาภูมิ	จ.กาญจนบุรี	เมื่อวันที่ 7	ก.พ.
ภาคตะวันออก	23.0	°ซ.	ที่ กกช.สนามชัยเขต อ.สนามชัยเขต	จ.ฉะเชิงเทรา	เมื่อวันที่ 2,8	ก.พ.
ภาคใต้	22.2	°ซ.	ที่ อ.เมือง	จ.สตูล	เมื่อวันที่ 2	ก.พ.
		และ	ที่ อ.เมือง	จ.ตรัง	เมื่อวันที่ 4	ก.พ.
กรุงเทพมหานคร	24.3	°ซ.	ที่ กรมอุตุนิยมวิทยา	เขตบางนา	เมื่อวันที่ 5	ก.พ.

หมายเหตุ

เกณฑ์ปริมาณฝัร	ฝัรเล็กน้อย	ฝัรปานกลาง	ฝัรหนัก	ฝัรหนักมาก
ปริมาณฝัรที่วัดได้ (มม.)	0.1-10.0	10.1-35.0	35.1- 90.0	มากกว่า 90.0

เกณฑ์อากาศหนาว	อากาศเย็น	อากาศหนาว	อากาศหนาวจัด
อุณหภูมิอากาศ(องศาเซลเซียส)	16.0-22.9	8.0-15.9	ต่ำกว่า 8.0

สอต. หมายถึง สถานีอุตุนิยมวิทยา , กกช. หมายถึง กลุ่มงานอากาศเกษตร

ส่วนอุตุนิยมวิทยาเกษตร
กองพัฒนาอุตุนิยมวิทยา

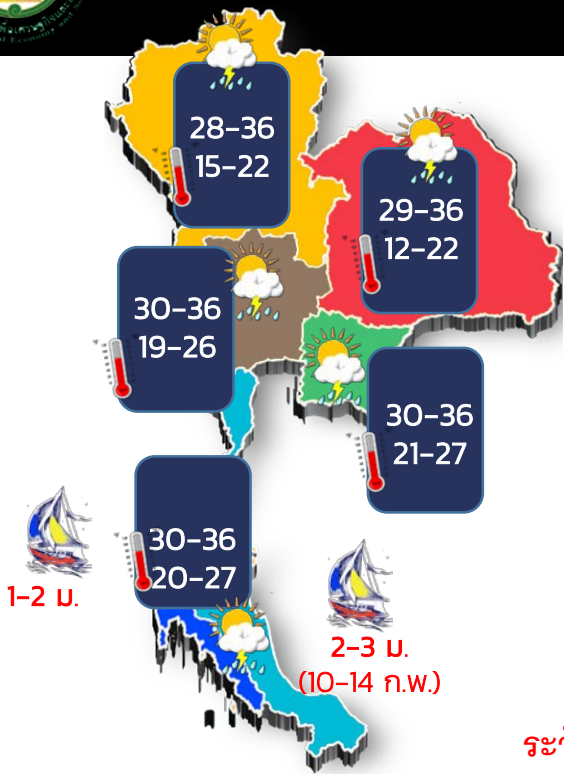


พยากรณ์อากาศเพื่อการเกษตร 7 วันข้างหน้า

ระหว่างวันที่ 9 - 15 กุมภาพันธ์ 2567



ฉบับที่ 18/2567



10 - 13 ก.พ.
ประเทศไทยตอนบนและภาคใต้ตอนบน
ระวังอันตรายจากฝนฟ้าคะนอง
ลมกระโชกแรง และฟ้าผ่า

ประเทศไทยตอนบนอากาศเปลี่ยนแปลง
ควรรักษาสุขภาพให้แข็งแรง

ภาคเหนือ

ความชื้นสัมพัทธ์ 70-80% : ความยาวนานแสงแดด 6-9 ชม.



ระวัง ! ตั๊กหมัดผักและหนอนใยผักในพืชตระกูลกะหล่ำและผักกาด

ภาคตะวันออกเฉียงเหนือ

ความชื้นสัมพัทธ์ 65-75% : ความยาวนานแสงแดด 6-9 ชม.



ควร ! ซ่อมแซมหลังคาโรงเรือนเลี้ยงสัตว์

ภาคกลาง

ความชื้นสัมพัทธ์ 65-75% : ความยาวนานแสงแดด 6-9 ชม.



ควร ! ลดปริมาณอาหารแก่สัตว์น้ำ
ในที่มีช่วงอากาศเย็น

ภาคตะวันออก

ความชื้นสัมพัทธ์ 70-80% : ความยาวนานแสงแดด 6-9 ชม.



ควร ! ผูกยึดค้ำยันกิ่งไม้ผลให้มั่นคงแข็งแรง

ภาคใต้

ความชื้นสัมพัทธ์ 75-85% : ความยาวนานแสงแดด 5-8 ชม.



ไม่ควร ! ให้น้ำฝนตกบนดินไหลลงบ่อ



10-14 ก.พ.
อ่าวไทยตอนล่างคลื่นสูง 2-3 ม.
เรือเล็กควรงดออกจากฝั่ง



ส่วนอุตุนิยมวิทยาเกษตร
02-399-2387 ; 02-366-9336
