



พยากรณ์อากาศเพื่อการเกษตร 7 วันข้างหน้า

ระหว่างวันที่ 29 มกราคม - 4 กุมภาพันธ์ พ.ศ. 2567

ออกประกาศวันจันทร์ที่ 29 มกราคม พ.ศ. 2567

กระทรวงดิจิทัลเพื่อเศรษฐกิจและสังคม

ฉบับที่ 13/2567

การคาดหมายลักษณะอากาศ ในช่วงวันที่ 30 ม.ค. - 4 ก.พ. 67 บริเวณความกดอากาศสูงหรือมวลอากาศเย็นกำลังปานกลางที่ปกคลุมประเทศไทยตอนบนและทะเลจีนใต้จะมีกำลังอ่อนลง ลักษณะเช่นนี้ทำให้ภาคเหนือตอนล่าง ภาคตะวันออกเฉียงเหนือ ภาคกลางรวมทั้งกรุงเทพมหานครและปริมณฑล และภาคตะวันออกมีอุณหภูมิสูงขึ้น แต่ยังคงมีอากาศเย็นกับมีหมอกในตอนเช้า ประกอบกับลมฝ่ายตะวันตกในระดับบนพัดปกคลุมภาคเหนือตอนบน ทำให้บริเวณดังกล่าวมีอากาศหนาวเย็นลง และอุณหภูมิลดลง ในขณะที่ลมตะวันออกเฉียงใต้พัดนำความชื้นจากทะเลจีนใต้และอ่าวไทยเข้ามาปกคลุมประเทศไทยตอนบน ลักษณะเช่นนี้ทำให้ประเทศไทยตอนบนมีฝนเล็กน้อยบางแห่ง สำหรับมรสุมตะวันออกเฉียงเหนือกำลังปานกลางที่พัดปกคลุมอ่าวไทยและภาคใต้มีกำลังอ่อนลง ทำให้ภาคใต้มีฝนลดลง แต่ยังคงมีฝนฟ้าคะนองบางแห่ง ส่วนคลื่นลมบริเวณอ่าวไทยและทะเลอันดามันมีกำลังอ่อนลง โดยอ่าวไทยตอนล่างมีคลื่นสูง 1-2 เมตร บริเวณที่มีฝนฟ้าคะนองคลื่นสูงมากกว่า 2 เมตร ส่วนอ่าวไทยตอนบนและทะเลอันดามันมีคลื่นสูงประมาณ 1 เมตร ห่างฝั่งและ บริเวณที่มีฝนฟ้าคะนองคลื่นสูงมากกว่า 1 เมตร

คำเตือน ในระยะนี้ ขอให้ประชาชนบริเวณประเทศไทยตอนบนดูแลสุขภาพ เนื่องจากสภาพอากาศที่เปลี่ยนแปลง รวมทั้งควรเพิ่มความระมัดระวังในการสัญจรผ่านบริเวณที่มีหมอกไว้ด้วย

คำแนะนำสำหรับการเกษตร

ภาค	พยากรณ์อากาศเพื่อการเกษตร 7 วันข้างหน้า และผลกระทบต่อพืช/สัตว์
เหนือ	<p>ในช่วงวันที่ 30 ม.ค. - 4 ก.พ. 67 ตอนบนของภาค : อากาศเย็นถึงหนาวกับมีหมอกในตอนเช้า และอุณหภูมิลดลง 2-4 องศาเซลเซียส อุณหภูมิต่ำสุด 15-21 องศาเซลเซียส อุณหภูมิสูงสุด 27-33 องศาเซลเซียส บริเวณยอดยอดมีอากาศหนาวถึงหนาวจัด และมีน้ำค้างแข็งบางแห่ง อุณหภูมิต่ำสุด 5-12 องศาเซลเซียส ตอนล่างของภาค : อากาศเย็นกับมีหมอกในตอนเช้า และอุณหภูมิลดลง 1-3 องศาเซลเซียส โดยมีฝนเล็กน้อยบางแห่ง อุณหภูมิต่ำสุด 20-24 องศาเซลเซียส อุณหภูมิสูงสุด 30-35 องศาเซลเซียส ลมตะวันออกเฉียงใต้ ความเร็ว 10-15 กม./ชม. ความชื้นสัมพัทธ์ 65-75 % ความยาวนานแสงแดด 7-9 ชม.</p> <p>- ระยะนี้อากาศเปลี่ยนแปลง แต่ยังคงมีอากาศเย็นถึงหนาวกับมีหมอกในตอนเช้า เกษตรกรควรดูแลสุขภาพให้แข็งแรงเพื่อป้องกันการเจ็บป่วย รวมทั้งควรใช้รถใช้ถนนด้วยความระมัดระวังขณะสัญจรผ่านบริเวณที่มีหมอกไว้ด้วย สำหรับผลผลิตทางการเกษตรที่เก็บเกี่ยวมาแล้วไม่ควรปล่อยทิ้งไว้กลางแจ้งข้ามคืน เพราะอาจเปียกชื้นอาจเสียหายเนื่องจากหมอกและน้ำค้างได้ นอกจากนี้เกษตรกรควรเฝ้าระวังการระบาดของโรคพืชที่เกิดจากเชื้อราในพืชไร่ ไม้ผล และพืชผัก</p>
ตะวันออกเฉียงเหนือ	<p>ในช่วงวันที่ 30 ม.ค. - 4 ก.พ. 67 อากาศเย็นกับมีหมอกบางในตอนเช้า และอุณหภูมิลดลง 3-5 องศาเซลเซียส โดยมีฝนเล็กน้อยบางแห่ง อุณหภูมิต่ำสุด 16-24 องศาเซลเซียส อุณหภูมิสูงสุด 27-35 องศาเซลเซียส บริเวณยอดมีอากาศเย็นถึงหนาว อุณหภูมิต่ำสุด 12-16 องศาเซลเซียส ลมตะวันออกเฉียงเหนือ ความเร็ว 10-20 กม./ชม. ความชื้นสัมพัทธ์ 60-70 % ความยาวนานแสงแดด 7-9 ชม.</p> <p>- ในช่วงวันที่ 30 ม.ค. - 4 ก.พ. 67 อุณหภูมิลดลง 3-5 องศาเซลเซียส แต่ยังคงมีอากาศเย็น กับมีหมอกในตอนเช้า เกษตรกรควรดูแลสุขภาพ เนื่องจากอากาศที่เปลี่ยนแปลง รวมทั้งใช้รถใช้ถนนด้วยความระมัดระวังขณะสัญจรผ่านบริเวณที่มีหมอกไว้ด้วย จากสภาพอากาศที่แห้งและแดดจัดในตอนกลางวัน ทำให้การระเหยของน้ำบริเวณผิวดินมีมาก เกษตรกรควรคลุมดินบริเวณแปลงปลูกหรือโคนต้นพืช โดยเลือกวัสดุคลุมดินที่ทำได้ง่าย และเหมาะสมกับชนิดพืชที่ปลูก เพื่อชะลอการระเหยของน้ำบริเวณผิวดินและรักษาความชื้นในดิน</p>
กลาง	<p>ในช่วงวันที่ 30 ม.ค. - 4 ก.พ. 67 อากาศเย็นกับมีหมอกบางในตอนเช้า และอุณหภูมิลดลง 1-3 องศาเซลเซียส โดยมีฝนเล็กน้อยบางแห่ง อุณหภูมิต่ำสุด 21-26 องศาเซลเซียส อุณหภูมิสูงสุด 31-36 องศาเซลเซียส ลมตะวันออกเฉียงใต้ ความเร็ว 10-20 กม./ชม. ความชื้นสัมพัทธ์ 60-70 % ความยาวนานแสงแดด 7-9 ชม.</p> <p>- ระยะนี้บริเวณภาคกลางอุณหภูมิลดลง 1-3 องศาเซลเซียส ทำให้มีหมอกบางในตอนเช้า และมีฝนตกเล็กน้อยบางพื้นที่ จากสภาพอากาศดังกล่าวเป็นปัจจัยที่เอื้อต่อการแพร่ระบาดของศัตรูพืชจำพวกหนอน เช่น หนอนเจาะผัก ในถั่วเหลือง หนอนม้วนใบในถั่วเขียว เป็นต้น เกษตรกรควรระวังการระบาดของศัตรูพืชดังกล่าวไว้ด้วย สำหรับในช่วงแล้งนี้เกษตรกรที่ต้องการปลูกพืชรอบใหม่ควรเลือกปลูกพืชที่มีอายุเก็บเกี่ยวสั้นและใช้น้ำน้อย</p>

<p>ตะวันออก</p>	<p>ในช่วงวันที่ 30 ม.ค. – 4 ก.พ. 67 อากาศเย็นกับมีหมอกบางในตอนเช้า และอุณหภูมิจะสูงขึ้น 1-3 องศาเซลเซียส โดยมีฝนเล็กน้อยบางแห่ง อุณหภูมิต่ำสุด 21-27 องศาเซลเซียส อุณหภูมิสูงสุด 33-35 องศาเซลเซียส ลมตะวันออก ความเร็ว 10-30 กม./ชม. ทะเลมีคลื่นต่ำกว่า 1 เมตร ห่างฝั่งและบริเวณที่มีฝนฟ้าคะนองคลื่นสูงประมาณ 1 เมตร ความชื้นสัมพัทธ์ 65-75 % ความยาวนานแสงแดด 6-9 ชม.</p> <p>- ในช่วงวันที่ 30 ม.ค. – 4 ก.พ. 67 อุณหภูมิจะสูงขึ้น 1-3 องศาเซลเซียส ทำให้มีหมอกบางในตอนเช้า และมีฝนเล็กน้อยบางพื้นที่ เกษตรกรควรระวังการระบาดของศัตรูจำพวกหนอนในพืชไร่ ไม้ผล และพืชผักไว้ด้วย จากสภาพอากาศที่แห้งและมีแดดจัดในตอนกลางวัน เกษตรกรควรคลุมดินบริเวณแปลงปลูกหรือโคนต้นพืช โดยเลือกใช้วัสดุคลุมดินที่หาได้ง่าย และเหมาะสมกับชนิดพืชที่ปลูก เพื่อชะลอการระเหยของน้ำบริเวณผิวดินและรักษาความชื้นในดิน ส่วนเกษตรกรที่ต้องการปลูกรอบใหม่ในช่วงแล้งนี้ควรเลือกปลูกพืชที่ใช้น้ำน้อยและอายุเก็บเกี่ยวสั้น เพื่อลดความเสี่ยงการขาดน้ำของพืชแล้วยังช่วยปรับปรุงโครงสร้างของดิน</p>
<p>ใต้</p>	<p>ฝั่งตะวันออก ในช่วงวันที่ 30 ม.ค. – 4 ก.พ. 67 มีฝนฟ้าคะนองร้อยละ 10-30 ของพื้นที่ ตั้งแต่จังหวัดสุราษฎร์ธานี ขึ้นมา ลมตะวันออก ความเร็ว 15-30 กม./ชม. ทะเลมีคลื่นสูงประมาณ 1 เมตร บริเวณที่มีฝนฟ้าคะนองคลื่นสูงมากกว่า 1 เมตร ตั้งแต่จังหวัดนครศรีธรรมราช ลงไป ลมตะวันออก ความเร็ว 15-35 กม./ชม. ทะเลมีคลื่นสูง 1-2 เมตร บริเวณที่มีฝนฟ้าคะนองคลื่นสูงมากกว่า 2 เมตร อุณหภูมิต่ำสุด 21-27 องศาเซลเซียส อุณหภูมิสูงสุด 30-35 องศาเซลเซียส ความชื้นสัมพัทธ์ 70-80 % ความยาวนานแสงแดด 6-8 ชม.</p> <p>ฝั่งตะวันตก ฝนฟ้าคะนองร้อยละ 10-30 ของพื้นที่ ตลอดช่วง ลมตะวันออก ความเร็ว 15-30 กม./ชม. ทะเลมีคลื่นสูงประมาณ 1 เมตร ห่างฝั่งและบริเวณที่มีฝนฟ้าคะนองคลื่นสูงมากกว่า 1 เมตร อุณหภูมิต่ำสุด 22-26 องศาเซลเซียส อุณหภูมิสูงสุด 33-36 องศาเซลเซียส ความชื้นสัมพัทธ์ 65-75 % ความยาวนานแสงแดด 6-8 ชม.</p> <p>- ระยะนี้ปริมาณและการกระจายของฝนจะมีน้อย เกษตรกรควรวางแผนการใช้น้ำที่เก็บกักไว้อย่างมีประสิทธิภาพ เพื่อจะได้มีน้ำใช้ตลอดช่วงแล้ง รวมทั้งควรคลุมดินบริเวณแปลงปลูกหรือโคนต้นพืช เพื่อชะลอการระเหยของน้ำบริเวณผิวดินและรักษาความชื้นในดิน นอกจากนี้เกษตรกรควรระวังการระบาดของศัตรูพืชจำพวกหนอนในพืชไร่ ไม้ผล และพืชผัก โดยศัตรูพืชดังกล่าวจะกัดกินส่วนที่อ่อนของพืช ทำให้พืชทรุดโทรม ผลผลิตลดลงและด้อยคุณภาพ</p>

PK

ลักษณะอากาศในรอบสัปดาห์ที่ผ่านมา

ระหว่างวันที่ 22 - 28 มกราคม 2567 บริเวณความกดอากาศสูงกำลังค่อนข้างแรงได้แผ่ปกคลุมประเทศไทยและทะเลจีนใต้เกือบตลอดสัปดาห์ โดยมีลมตะวันออกเฉียงใต้พัดปกคลุมบริเวณอ่าวไทยตอนบน ภาคกลางตอนล่าง และภาคตะวันออกในระยะต้นสัปดาห์ ประกอบกับมีคลื่นกระแสลมฝ่ายตะวันตกจากประเทศเมียนมาเคลื่อนผ่านภาคเหนือ ภาคกลางตอนบน และภาคตะวันออกเฉียงเหนือตอนบนในระยะครึ่งหลังของสัปดาห์ ลักษณะดังกล่าวทำให้บริเวณประเทศไทยตอนบนมีอากาศเย็นเกือบทั่วไป โดยเฉพาะภาคเหนือและภาคตะวันออกเฉียงเหนือมีอากาศหนาวหลายพื้นที่ และมีรายงานฝนตกเกือบตลอดสัปดาห์ สำหรับภาคใต้มีลมตะวันออกเฉียงเหนือที่พัดปกคลุมภาคใต้และอ่าวไทยมีกำลังค่อนข้างแรงเกือบตลอดสัปดาห์ ทำให้มีฝนตกหนาแน่นทางฝั่งตะวันออกของภาคเกือบตลอดสัปดาห์

ภาคเหนือ มีอากาศเย็นทั่วไป กับมีอากาศหนาวหลายพื้นที่ในระยะครึ่งแรกของสัปดาห์ สำหรับบริเวณเทือกเขาและยอดภูมิมียอดอากาศหนาวถึงหนาวจัด โดยมีฝนร้อยละ 15-60 ของพื้นที่ในระยะครึ่งหลังของสัปดาห์ นอกจากนี้มีรายงานลูกเห็บตกบริเวณจังหวัดน่านในวันที่ 28 ม.ค. **ภาคตะวันออกเฉียงเหนือ** มีอากาศเย็นทั่วไป กับมีอากาศหนาวหลายพื้นที่ส่วนมากทางตอนบนของภาคในระยะกลางสัปดาห์ สำหรับบริเวณเทือกเขาและยอดภูมิมียอดอากาศเย็นถึงหนาว โดยมีฝนน้อยกว่าร้อยละ 25 ของพื้นที่ ในระยะกลางและปลายสัปดาห์ กับมีฝนหนักบางแห่งในวันสุดท้ายของสัปดาห์ **ภาคกลาง** มีอากาศเย็นเกือบทั่วไป กับมีอากาศหนาวบางพื้นที่บริเวณจังหวัดกาญจนบุรีในวันแรกของสัปดาห์ โดยมีฝนร้อยละ 5-30 ของพื้นที่เกือบตลอดสัปดาห์ **ภาคตะวันออก** มีอากาศเย็นหลายพื้นที่ส่วนมากทางตอนบนของภาคเกือบตลอดสัปดาห์ ส่วนบริเวณเทือกเขามียอดอากาศเย็นถึงหนาว โดยมีฝนร้อยละ 5-25 ของพื้นที่ส่วนมากในระยะครึ่งแรกของสัปดาห์ กับมีฝนหนักบางพื้นที่ในวันแรกของสัปดาห์ **ภาคใต้ฝั่งตะวันออก** มีอากาศเย็นหลายพื้นที่ในวันแรกและระยะปลายสัปดาห์ ส่วนวันอื่นๆ มีอากาศเย็นบางพื้นที่ โดยมีฝนร้อยละ 30-55 ของพื้นที่ เว้นแต่ในช่วงวันที่ 23-25 ม.ค. มีฝนร้อยละ 65-80 ของพื้นที่ กับมีฝนหนักบางแห่งเกือบตลอดสัปดาห์และมีฝนหนักมากบางพื้นที่ในช่วงวันที่ 24-25 ม.ค. นอกจากนี้มีรายงานน้ำท่วมบริเวณจังหวัดพัทลุงในวันที่ 25-26 ม.ค. และจังหวัดนราธิวาสในวันที่ 25-27 ม.ค. **ภาคใต้ฝั่งตะวันตก** มีอากาศเย็นบางพื้นที่ในวันแรกและวันสุดท้ายของสัปดาห์ โดยมีฝนร้อยละ 65-75 ของพื้นที่ในระยะต้นสัปดาห์ จากนั้นมีฝนร้อยละ 15-35 ของพื้นที่ กับมีฝนหนักถึงหนักมากบางแห่งในวันที่ 25 ม.ค.

ในช่วงสัปดาห์ที่ผ่านมา มีรายงานฝนตกหนักมากบริเวณจังหวัดชุมพร พัทลุง นราธิวาส และตรัง ส่วนบริเวณจังหวัดที่มีฝนตกหนักได้แก่ เลย หนองคาย ระยอง ตราด สุราษฎร์ธานี นครศรีธรรมราช สงขลา ปัตตานี ยะลา และกระบี่

สำหรับบริเวณที่มีฝนตกหนักและฝนหนักมากที่สุดตามภาคต่างๆ และกรุงเทพมหานคร มีดังนี้

ภาคตะวันออกเฉียงเหนือ	52.0	มม.	ที่ อ.ปากชม	จ.เลย	เมื่อวันที่	28	ม.ค.
ภาคตะวันออก	57.1	มม.	ที่ อ.คลองใหญ่	จ.ตราด	เมื่อวันที่	22	ม.ค.
ภาคใต้	125.8	มม.	ที่ อ.นาโยง	จ.ตรัง	เมื่อวันที่	25	ม.ค.

ภาคเหนือ ภาคกลาง และกรุงเทพมหานครไม่มีรายงานฝนตกหนัก

สำหรับบริเวณที่มีอุณหภูมิต่ำที่สุดตามภาคต่างๆ และกรุงเทพมหานคร มีดังนี้

ภาคเหนือ	8.1	°ซ.	ที่ อ.อุ้มผาง	จ.ตาก	เมื่อวันที่	22	ม.ค.
	(4.0	°ซ.	ที่ กิ่งแม่ปาน ดอยอินทนนท์ อ.จอมทอง	จ.เชียงใหม่	เมื่อวันที่	22	ม.ค.)
ภาคตะวันออกเฉียงเหนือ	13.0	°ซ.	ที่ กกษ.สกลนคร อ.เมือง	จ.สกลนคร	เมื่อวันที่	24	ม.ค.
	(8.0	°ซ.	ที่ เขตรักษาพันธุ์สัตว์ป่าภูหลวง อ.ภูเรือ	จ.เลย	เมื่อวันที่	25	ม.ค.
			และ ที่ อุทยานแห่งชาติภูเรือ อ.ภูเรือ	จ.เลย	เมื่อวันที่	24-26	ม.ค.)
ภาคกลาง	15.5	°ซ.	ที่ อ.ทองผาภูมิ	จ.กาญจนบุรี	เมื่อวันที่	22	ม.ค.
ภาคตะวันออก	20.9	°ซ.	ที่ อ.อรัญประเทศ	จ.สระแก้ว	เมื่อวันที่	24	ม.ค.
ภาคใต้	19.0	°ซ.	ที่ อ.เมือง	จ.เพชรบุรี	เมื่อวันที่	25,26	ม.ค.
กรุงเทพมหานคร	22.2	°ซ.	ที่ กรมอุตุนิยมวิทยา	เขตบางนา	เมื่อวันที่	26	ม.ค.

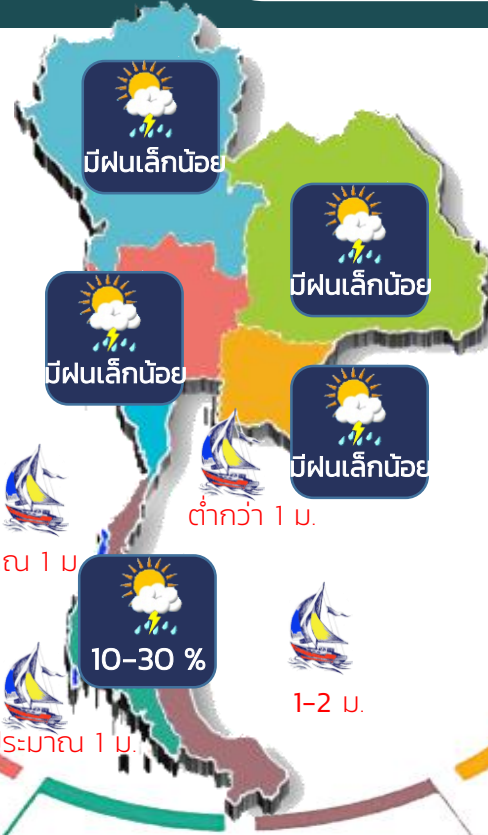
หมายเหตุ

เกณฑ์ปริมาณฝน	ฝนเล็กน้อย	ฝนปานกลาง	ฝนหนัก	ฝนหนักมาก
ปริมาณฝนที่วัดได้ (มิลลิเมตร)	0.1-10.0	10.1-35.0	35.1- 90.0	มากกว่า 90.0
เกณฑ์อากาศหนาว	อากาศเย็น	อากาศหนาว	อากาศหนาวจัด	
อุณหภูมิอากาศ(องศาเซลเซียส)	16.0-22.9	8.0-15.9	ต่ำกว่า 8.0	

สอดคล้อง หมายถึง สถานีอุตุนิยมวิทยา, กกษ. หมายถึง กลุ่มงานอากาศเกษตร

ส่วนอุตุนิยมวิทยาเกษตร กองพัฒนาอุตุนิยมวิทยา

กรมอุตุนิยมวิทยา



ภาคเหนือ



27-35 °ซ
15-24 °ค
65-75 %
7-9 ชม.

หลีกเลี่ยง การตากผลผลิตข้ามคืน อาจเสียหายจากหมอก-น้ำค้าง

ภาคตะวันออกเฉียงเหนือ



27-35 °ซ
16-24 °ค
60-70 %
7-9 ชม.

คลุมดิน บริเวณแปลงปลูก-โคนต้นพืช เพื่อชะลอการระเหยของน้ำผิวดิน

31-35 °ซ
21-26 °ค
60-70 %
7-9 ชม.

ภาคกลาง



ระวัง ศัตรูพืชจำพวกหนอน

33-35 °ซ
21-27 °ค
65-75 %
6-9 ชม.

ภาคตะวันออก



ปลูกพืชรอบใหม่ เลือกพืชใช้น้ำน้อย อายุเก็บเกี่ยวสั้น

33-36 °ซ
22-26 °ค
65-75 %
6-8 ชม.

ภาคใต้ฝั่งตะวันตก



คลุมดิน แปลงปลูก-โคนต้นพืช

33-36 °ซ
21-27 °ค
70-80 %
6-8 ชม.

ภาคใต้ฝั่งตะวันออก



ระวัง ศัตรูพืชจำพวกหนอน

ประเทศไทยตอนบน
ขอให้เกษตรกรดูแลสุขภาพ เนื่องจากอากาศที่เปลี่ยนแปลง