



พยากรณ์อากาศเพื่อการเกษตร 7 วันข้างหน้า

ระหว่างวันที่ 31 มกราคม – 6 กุมภาพันธ์ พ.ศ. 2567

ออกประกาศวันพุธที่ 31 มกราคม พ.ศ. 2567

กระทรวงดิจิทัลเพื่อเศรษฐกิจและสังคม

ฉบับที่ 14/2567

การคาดหมายลักษณะอากาศ ในช่วงวันที่ 31 ม.ค. – 3 ก.พ. บริเวณความกดอากาศสูงหรือมวลอากาศเย็นกำลังปานกลางที่ปกคลุมประเทศไทยตอนบนและทะเลจีนใต้จะมีกำลังอ่อนลง ประกอบกับลมฝ่ายตะวันตกในระดับบนพัดปกคลุมภาคเหนือ ลักษณะเช่นนี้ทำให้ภาคเหนือมีอุณหภูมิลดลง 2-5 องศาเซลเซียส ส่วนภาคตะวันออกเฉียงเหนือจะมีอุณหภูมิสูงขึ้น 2-4 องศาเซลเซียส กรุงเทพมหานครและปริมณฑลและภาคตะวันออกมีอุณหภูมิสูงขึ้น 1-3 องศาเซลเซียส ในขณะที่ลมตะวันออกเฉียงใต้พัดนำความชื้นจากทะเลจีนใต้และอ่าวไทยเข้ามาปกคลุมประเทศไทยตอนบน ลักษณะเช่นนี้ทำให้ประเทศไทยตอนบนมีฝนเล็กน้อยบางแห่ง สำหรับมรสุมตะวันออกเฉียงเหนือกำลังปานกลางที่พัดปกคลุมอ่าวไทยและภาคใต้มีกำลังอ่อนลง ทำให้ภาคใต้มีฝนลดลงและยังมีฝนฟ้าคะนองบางแห่ง ส่วนคลื่นลมบริเวณอ่าวไทยและทะเลอันดามันมีกำลังอ่อนลง โดยอ่าวไทยตอนล่างมีคลื่นสูง 1-2 เมตร บริเวณที่มีฝนฟ้าคะนองคลื่นสูงมากกว่า 2 เมตร และอ่าวไทยตอนบนและทะเลอันดามันมีคลื่นสูงประมาณ 1 เมตร ห่างฝั่งและบริเวณที่มีฝนฟ้าคะนองคลื่นสูงมากกว่า 1 เมตร

ส่วนในช่วงวันที่ 4-6 ก.พ. บริเวณความกดอากาศสูงหรือมวลอากาศเย็นกำลังอ่อนปกคลุมประเทศไทยตอนบน ประกอบกับลมฝ่ายตะวันตกในระดับบนพัดปกคลุมภาคเหนือและภาคกลาง ทำให้ภาคเหนือยังคงมีอากาศเย็นถึงหนาว ส่วนภาคกลาง กรุงเทพมหานครและปริมณฑลจะมีอุณหภูมิลดลง 1-2 องศาเซลเซียส ในขณะที่ลมตะวันออกเฉียงใต้ยังคงพัดนำความชื้นจากทะเลจีนใต้และอ่าวไทยเข้ามาปกคลุมประเทศไทยตอนบน ลักษณะเช่นนี้ทำให้ประเทศไทยตอนบนมีฝนเล็กน้อยบางแห่ง สำหรับมรสุมตะวันออกเฉียงเหนือกำลังอ่อนพัดปกคลุมอ่าวไทยและภาคใต้ ทำให้ภาคใต้มีฝนฟ้าคะนองบางแห่ง ส่วนคลื่นลมบริเวณอ่าวไทยและทะเลอันดามันมีกำลังอ่อน โดยอ่าวไทยตอนล่างมีคลื่นสูงประมาณ 1 เมตร บริเวณที่มีฝนฟ้าคะนองคลื่นสูงมากกว่า 1 เมตร ทะเลอันดามันมีคลื่นต่ำกว่า 1 เมตร ห่างฝั่งและบริเวณที่มีฝนฟ้าคะนองคลื่นสูงมากกว่า 1 เมตร

คำเตือน ในช่วงนี้บริเวณประเทศไทยตอนบนจะมีอากาศเย็นถึงหนาวกับมีหมอกในตอนเช้า เกษตรกรควรรักษาสุขภาพให้แข็งแรงเพื่อป้องกันการเจ็บป่วย และควรเพิ่มความระมัดระวังในการสัญจรผ่านบริเวณที่มีหมอก

คำแนะนำสำหรับการเกษตร

ภาค	พยากรณ์อากาศเพื่อการเกษตร 7 วันข้างหน้า และผลกระทบต่อพืช/สัตว์
เหนือ	ในช่วงวันที่ 1-6 ก.พ. อากาศเย็นถึงหนาวกับมีหมอกในตอนเช้าและอุณหภูมิลดลง 2-5 องศาเซลเซียส โดยมีฝนเล็กน้อยบางแห่ง อุณหภูมิต่ำสุด 12-21 องศาเซลเซียส อุณหภูมิสูงสุด 27-34 องศาเซลเซียส บริเวณยอดยอดอากาศหนาวถึงหนาวจัด และมีน้ำค้างแข็งบางแห่ง อุณหภูมิต่ำสุด 2-12 องศาเซลเซียส ลมตะวันออกเฉียงใต้ ความเร็ว 10-15 กม./ชม. ความชื้นสัมพัทธ์ 70-80 % ความยาวนานแสงแดด 6-9 ชม. - ระยะนี้จะมีฝนบางแห่ง เกษตรกรควรระวังและป้องกันการระบาดของหนอนใยผักในพืชตระกูลกะหล่ำและผักกาด เช่น คะน้า กะหล่ำปลี กะหล่ำดอก บรอกโคลี กวางตุ้ง ผักกาดขาว และผักกาดหอม เป็นต้น นอกจากนี้ควรวางแผนการใช้น้ำทางด้านการเกษตรให้มีประสิทธิภาพเนื่องจากอยู่ในช่วงแล้งและเก็บกักน้ำไว้ใช้ในช่วงที่มีฝนน้อย
ตะวันออกเฉียงเหนือ	ในช่วงวันที่ 1-6 ก.พ. อากาศเย็นกับมีหมอกบางในตอนเช้าและอุณหภูมิลดลงสูงขึ้น 2-4 องศาเซลเซียส โดยมีฝนเล็กน้อยบางแห่ง ส่วนมากทางตอนล่างของภาค อุณหภูมิต่ำสุด 17-24 องศาเซลเซียส อุณหภูมิสูงสุด 28-36 องศาเซลเซียส บริเวณยอดอากาศเย็นถึงหนาว อุณหภูมิต่ำสุด 12-16 องศาเซลเซียส ลมตะวันออกเฉียงเหนือ ความเร็ว 10-20 กม./ชม. ความชื้นสัมพัทธ์ 65-75 % ความยาวนานแสงแดด 6-9 ชม. - ในช่วงนี้ยังคงมีอากาศเย็นในตอนเช้า เกษตรกรควรควบคุมอุณหภูมิภายในโรงเรือนเลี้ยงสัตว์อย่าให้เปลี่ยนแปลงรวดเร็ว เพื่อป้องกันสัตว์เลี้ยงปรับตัวไม่ทัน ทำให้อ่อนแอและเป็นโรคได้ง่าย นอกจากนี้ควรคลุมดินบริเวณแปลงปลูกเพื่อลดการระเหยน้ำ รักษาความชื้นในดิน และรักษาอุณหภูมิดิน

กลาง	<p>ในช่วงวันที่ 31 ม.ค. – 3 ก.พ. อากาศเย็นกับมีหมอกบางในตอนเช้า โดยมีฝนเล็กน้อยบางแห่ง อุณหภูมิต่ำสุด 22-25 องศาเซลเซียส อุณหภูมิสูงสุด 32-36 องศาเซลเซียส ส่วนในช่วงวันที่ 4-6 ก.พ. อากาศเย็นกับมีหมอกบางในตอนเช้า และอุณหภูมิจะลดลง 1-2 องศาเซลเซียส โดยมีฝนเล็กน้อยบางแห่ง อุณหภูมิต่ำสุด 20-24 องศาเซลเซียส อุณหภูมิสูงสุด 34-36 องศาเซลเซียส ลมตะวันออกเฉียงใต้ ความเร็ว 10-20 กม./ชม. ความชื้นสัมพัทธ์ 65-75 % ความยาวนานแสงแดด 6-9 ชม.</p> <p>- ภายใต้นี้จะมีอากาศเย็นในตอนเช้า ผู้ที่เลี้ยงสัตว์น้ำควรลดปริมาณอาหาร เนื่องจากอากาศเย็นจะทำให้สัตว์น้ำกินอาหารได้น้อยลง อาหารที่เหลือจะทำให้เน่าเสีย ส่งผลให้สัตว์น้ำอ่อนแอและเป็นโรคได้ง่าย สำหรับเกษตรกรที่อยู่นอกเขตชลประทานหากต้องการปลูกพืชรอบใหม่ควรเลือกปลูกพืชที่มีอายุการเก็บเกี่ยวสั้นและใช้น้ำน้อย เนื่องจากขณะนี้อยู่ในช่วงแล้งปริมาณและการกระจายของฝนน้อย อาจไม่เพียงพอต่อการเจริญเติบโตของพืช</p>
ตะวันออก	<p>อากาศเย็นกับมีหมอกบางในตอนเช้าตลอดช่วงและอุณหภูมิจะสูงขึ้น 1-3 องศาเซลเซียส โดยมีฝนเล็กน้อยบางแห่ง อุณหภูมิต่ำสุด 21-27 องศาเซลเซียส อุณหภูมิสูงสุด 33-36 องศาเซลเซียส ลมตะวันออก ความเร็ว 10-30 กม./ชม. ทะเลมีคลื่นต่ำกว่า 1 เมตร ห่างฝั่งคลื่นสูงประมาณ 1 เมตร ความชื้นสัมพัทธ์ 65-75 % ความยาวนานแสงแดด 6-9 ชม.</p> <p>- ในช่วงนี้ยังคงมีอากาศเย็นในตอนเช้า เกษตรกรควรระวังและป้องกันการระบาดของศัตรูพืชจำพวกปากดูดในพืชไร่ ไม้ผล และพืชผัก นอกจากนี้ควรวางแผนการใช้น้ำทางการเกษตรให้มีประสิทธิภาพเนื่องจากอยู่ในช่วงแล้ง</p>
ใต้	<p><u>ฝั่งตะวันออก</u> มีฝนฟ้าคะนองร้อยละ 20-30 ของพื้นที่ตลอดช่วง ในช่วงวันที่ 31 ม.ค. – 2 ก.พ. ตั้งแต่จังหวัดสุราษฎร์ธานีขึ้นมา ลมตะวันออก ความเร็ว 15-30 กม./ชม. ทะเลมีคลื่นสูงประมาณ 1 เมตร บริเวณฝนฟ้าคะนองคลื่นสูงมากกว่า 1 เมตร ตั้งแต่จังหวัดนครศรีธรรมราชลงไป ลมตะวันออก ความเร็ว 15-35 กม./ชม. ทะเลมีคลื่นสูง 1-2 เมตร บริเวณฝนฟ้าคะนองคลื่นสูงมากกว่า 2 เมตร ส่วนในช่วงวันที่ 3-6 ก.พ. มีฝนฟ้าคะนองร้อยละ 10-20 ของพื้นที่ ตั้งแต่จังหวัดสุราษฎร์ธานีขึ้นมา ลมตะวันออก ความเร็ว 10-30 กม./ชม. ทะเลมีคลื่นต่ำกว่า 1 เมตร บริเวณฝนฟ้าคะนองคลื่นสูงมากกว่า 1 เมตร ตั้งแต่จังหวัดนครศรีธรรมราชลงไป ลมตะวันออก ความเร็ว 15-30 กม./ชม. ทะเลมีคลื่นสูงประมาณ 1 เมตร บริเวณฝนฟ้าคะนองคลื่นสูงมากกว่า 1 เมตร อุณหภูมิต่ำสุด 21-27 องศาเซลเซียส อุณหภูมิสูงสุด 32-35 องศาเซลเซียส ความชื้นสัมพัทธ์ 75-85 % ความยาวนานแสงแดด 5-8 ชม.</p> <p><u>ฝั่งตะวันตก</u> มีฝนฟ้าคะนองร้อยละ 10-20 ของพื้นที่ตลอดช่วง ในช่วงวันที่ 31 ม.ค. – 2 ก.พ. ลมตะวันออก ความเร็ว 15-30 กม./ชม. ทะเลมีคลื่นสูงประมาณ 1 เมตร ห่างฝั่งคลื่นและบริเวณที่มีฝนฟ้าคะนองคลื่นสูงมากกว่า 1 เมตร ส่วนในช่วงวันที่ 3-6 ก.พ. ลมตะวันออก ความเร็ว 10-30 กม./ชม. ทะเลมีคลื่นต่ำกว่า 1 เมตร ห่างฝั่งคลื่นและบริเวณที่มีฝนฟ้าคะนองคลื่นสูงมากกว่า 1 เมตร อุณหภูมิต่ำสุด 23-27 องศาเซลเซียส อุณหภูมิสูงสุด 34-36 องศาเซลเซียส ความชื้นสัมพัทธ์ 70-80 %</p> <p>- ภายใต้นี้จะมีฝนฟ้าคะนองบางแห่งตลอดช่วงทำให้ดินและอากาศมีความชื้นสูง เกษตรกรควรระวังและป้องกันการระบาดของโรคพืชที่เกิดจากเชื้อราในพืชไร่ ไม้ผล และพืชผัก สำหรับผู้เลี้ยงสัตว์น้ำในบ่อเลี้ยงไม่ควรปล่อยให้ น้ำฝนที่ตกบนดิน ไหลลงบ่อ เพราะจะทำให้สภาพน้ำเปลี่ยน สัตว์น้ำปรับตัวไม่ทัน ทำให้อ่อนแอและเป็นโรคได้ง่าย หลังจากฝนตกควรเปิดเครื่องตีน้ำ เพื่อป้องกันน้ำแยกชั้นและเพิ่มออกซิเจนให้กับน้ำ</p>

RR

ระหว่างวันที่ 24 – 30 มกราคม 2567 มีรายงานฝนตกหนักมากบริเวณจังหวัดชุมพร พัทลุง นราธิวาส และตรัง ส่วนบริเวณจังหวัดที่มีฝนตกหนัก ได้แก่ เลย หนองคาย ชลบุรี ประจวบคีรีขันธ์ สุราษฎร์ธานี นครศรีธรรมราช สงขลา บัตตานี และยะลา

สำหรับบริเวณที่มีฝนตกหนักและฝนหนักมากที่สุดตามภาคต่างๆ และกรุงเทพมหานคร มีดังนี้

ภาคตะวันออกเฉียงเหนือ	52.0	มม.	ที่ อ.ปากชม	จ.เลย	เมื่อวันที่	28	ม.ค.
ภาคตะวันออก	44.9	มม.	ที่ อ.บางละมุง	จ.ชลบุรี	เมื่อวันที่	30	ม.ค.
ภาคใต้	125.8	มม.	ที่ อ.นาโยง	จ.ตรัง	เมื่อวันที่	25	ม.ค.

ภาคเหนือ ภาคกลาง และกรุงเทพมหานครไม่มีรายงานฝนตกหนัก

สำหรับบริเวณที่มีอุณหภูมิต่ำที่สุดตามภาคต่างๆ และกรุงเทพมหานคร มีดังนี้

ภาคเหนือ	13.6	°ซ.	ที่ อ.ทุ่งช้าง	จ.น่าน	เมื่อวันที่	24	ม.ค.
	(5.6	°ซ.	ที่ ดอยอินทนนท์ อ.จอมทอง	จ.เชียงใหม่	เมื่อวันที่	25	ม.ค.)
ภาคตะวันออกเฉียงเหนือ	13.0	°ซ.	ที่ กกช.สกลนคร อ.เมือง	จ.สกลนคร	เมื่อวันที่	24	ม.ค.
	(8.0	°ซ.	ที่ เขตรักษาพันธุ์สัตว์ป่าภูหลวง อ.ภูเรือ	จ.เลย	เมื่อวันที่	25	ม.ค.
			และ ที่ อุทยานแห่งชาติภูเรือ อ.ภูเรือ	จ.เลย	เมื่อวันที่	24-26	ม.ค.)
ภาคกลาง	18.5	°ซ.	ที่ อ.ท่าเรือ	จ.พระนครศรีอยุธยา	เมื่อวันที่	26	ม.ค.
ภาคตะวันออก	20.9	°ซ.	ที่ อ.รัฐประศาสตร์	จ.สระแก้ว	เมื่อวันที่	24	ม.ค.
			และ ที่ อ.เมือง	จ.สระแก้ว	เมื่อวันที่	30	ม.ค.
ภาคใต้	19.0	°ซ.	ที่ อ.เมือง	จ.เพชรบุรี	เมื่อวันที่	25,26	ม.ค.
กรุงเทพมหานคร	22.2	°ซ.	ที่ กรมอุตุนิยมวิทยา	เขตบางนา	เมื่อวันที่	26	ม.ค.

หมายเหตุ

เกณฑ์ปริมาณฝน

ปริมาณฝนที่วัดได้ (มม.)	ฝนเล็กน้อย	ฝนปานกลาง	ฝนหนัก	ฝนหนักมาก
	0.1-10.0	10.1-35.0	35.1- 90.0	มากกว่า 90.0

เกณฑ์อากาศหนาว

อุณหภูมิอากาศ(องศาเซลเซียส)	อากาศเย็น	อากาศหนาว	อากาศหนาวจัด
	16.0-22.9	8.0-15.9	ต่ำกว่า 8.0

สอดคล้อง หมายถึง สถานีอุตุนิยมวิทยา , กกช. หมายถึง กลุ่มงานอากาศเกษตร

ส่วนอุตุนิยมวิทยาเกษตร
กองพัฒนาอุตุนิยมวิทยา

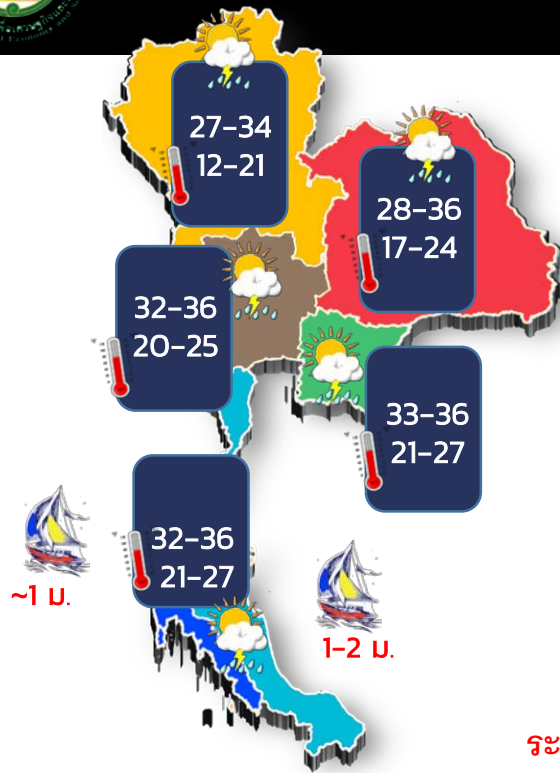


พยากรณ์อากาศเพื่อการเกษตร 7 วันข้างหน้า

ระหว่างวันที่ 31 ม.ค. – 6 ก.พ. 67



ฉบับที่ 14/2567



**ประเทศไทยตอนบนอากาศเย็นถึงหนาว
ควรรักษาสุขภาพให้แข็งแรง**



**ควรเพิ่มความระมัดระวังในการ
สัญจรผ่านบริเวณที่มีหมอก**

ภาคเหนือ

ความชื้นสัมพัทธ์ 70-80% : ความยาวนานแสงแดด 6-9 ชม.



ระวัง ! หนอนใยผักในพืชตระกูลกะหล่ำและผักกาด

ภาคตะวันออกเฉียงเหนือ

ความชื้นสัมพัทธ์ 65-75% : ความยาวนานแสงแดด 6-9 ชม.



ควร ! ควบคุมอุณหภูมิภายในโรงเรือน
อย่าให้เปลี่ยนแปลงรวดเร็ว

ภาคกลาง

ความชื้นสัมพัทธ์ 65-75% : ความยาวนานแสงแดด 6-9 ชม.



ควร ! ลดปริมาณอาหารแก่สัตว์น้ำ
ในที่มีช่วงอากาศเย็น

ภาคตะวันออก

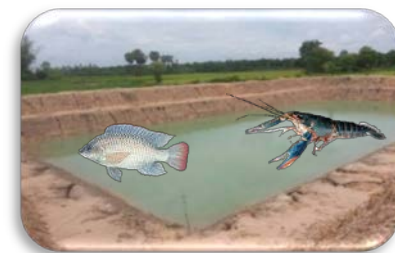
ความชื้นสัมพัทธ์ 70-80% : ความยาวนานแสงแดด 6-9 ชม.



ระวัง ! ศัตรูพืชจำพวกปากดูด
ในพืชไร่ ไม้ผล และพืชผัก

ภาคใต้

ความชื้นสัมพัทธ์ 75-85% : ความยาวนานแสงแดด 5-8 ชม.



ไม่ควร ! ให้น้ำฝนตกบนดินไหลลงบ่อ



ส่วนอุตุนิยมวิทยาเกษตร
02-399-2387 ; 02-366-9336



ลักษณะอากาศ



อุณหภูมิ



คลื่นลม