



## พยากรณ์อากาศเพื่อการเกษตร 7 วันข้างหน้า

ระหว่างวันที่ 19 – 25 กุมภาพันธ์ พ.ศ. 2567

ออกประกาศวันจันทร์ที่ 19 กุมภาพันธ์ พ.ศ. 2567

กระทรวงดิจิทัลเพื่อเศรษฐกิจและสังคม

ฉบับที่ 22/2567

**การคาดหมายลักษณะอากาศ** ในช่วงวันที่ 19-22 ก.พ. ลมใต้และลมตะวันออกเฉียงใต้พัดปกคลุมภาคเหนือตอนล่าง ภาคตะวันออกเฉียงเหนือตอนล่าง ภาคกลาง รวมทั้งกรุงเทพมหานครและปริมณฑล และภาคตะวันออก ลักษณะเช่นนี้ทำให้บริเวณดังกล่าวมีอากาศร้อนในตอนกลางวันและมีฝนฟ้าคะนองบางแห่ง ส่วนในช่วงวันที่ 23-25 ก.พ. บริเวณความกดอากาศสูงหรือมวลอากาศเย็นจากประเทศจีนจะแผ่ลงมาปกคลุมประเทศไทยตอนบนและทะเลจีนใต้ ส่งผลทำให้ลมใต้และลมตะวันออกเฉียงใต้ที่พัดนำความชื้นจากทะเลจีนใต้และอ่าวไทยเข้ามาปกคลุมภาคตะวันออกเฉียงเหนือ ภาคกลางตอนล่าง รวมทั้งกรุงเทพมหานครและปริมณฑล และภาคตะวันออก จะมีกำลังแรงขึ้น ในขณะที่ประเทศไทยตอนบนมีอากาศร้อนหลายพื้นที่ ลักษณะเช่นนี้ทำให้บริเวณดังกล่าวจะมีฝนฟ้าคะนองกับมีลมกระโชกแรงบางแห่ง รวมถึงฟ้าผ่าที่อาจจะเกิดขึ้นได้บางพื้นที่

สำหรับลมตะวันออกเฉียงเหนือและลมตะวันออกเฉียงใต้พัดปกคลุมอ่าวไทย ภาคใต้ และทะเลอันดามัน ตลอดช่วง ทำให้ภาคใต้ยังคงมีฝนฟ้าคะนองบางแห่ง ส่วนคลื่นลมบริเวณอ่าวไทยและทะเลอันดามันมีกำลังอ่อน โดยอ่าวไทยมีคลื่นสูงประมาณ 1 เมตร บริเวณที่มีฝนฟ้าคะนองคลื่นสูงมากกว่า 1 เมตร ส่วนทะเลอันดามันมีคลื่นต่ำกว่า 1 เมตร ห่างฝั่งและบริเวณที่มีฝนฟ้าคะนองคลื่นสูงมากกว่า 1 เมตร

**คำเตือน** ในช่วงนี้บริเวณประเทศไทยตอนบนจะมีอากาศเปลี่ยนแปลง เกษตรกรควรรักษาสุขภาพให้แข็งแรงเพื่อป้องกันการเจ็บป่วย สำหรับในช่วงวันที่ 23-25 ก.พ. บริเวณประเทศไทยตอนบนจะมีฝนฟ้าคะนองกับลมกระโชกแรงบางพื้นที่และฟ้าผ่า เกษตรกรควรระวังอันตรายและป้องกันความเสียหายจากสภาวะดังกล่าว

### คำแนะนำสำหรับการเกษตร

ภาค	พยากรณ์อากาศเพื่อการเกษตร 7 วันข้างหน้า และผลกระทบต่อพืช/สัตว์
เหนือ	<p>ในช่วงวันที่ 19-22 ก.พ. อากาศเย็นถึงหนาวกับมีหมอกในตอนเช้าและมีอากาศร้อนในตอนกลางวัน โดยมีฝนฟ้าคะนองร้อยละ 10 ของพื้นที่ บริเวณตอนล่างของภาคในวันที่ 19 ก.พ. อุณหภูมิต่ำสุด 11-25 องศาเซลเซียส อุณหภูมิสูงสุด 33-38 องศาเซลเซียส บริเวณยอดดอยอากาศหนาวถึงหนาวจัดและมีน้ำค้างแข็งบางแห่ง อุณหภูมิต่ำสุด 3-14 องศาเซลเซียส ลมใต้ ความเร็ว 10-15 กม./ชม. ส่วนในช่วงวันที่ 23-25 ก.พ. อากาศเย็นถึงหนาวกับมีหมอกในตอนเช้าและอุณหภูมิจะสูงขึ้น 1-3 องศาเซลเซียส โดยมีอากาศร้อนในตอนกลางวัน อุณหภูมิต่ำสุด 13-26 องศาเซลเซียส อุณหภูมิสูงสุด 34-39 องศาเซลเซียส บริเวณยอดดอยอากาศหนาวถึงหนาวจัด อุณหภูมิต่ำสุด 5-15 องศาเซลเซียส ลมตะวันออกเฉียงใต้ ความเร็ว 5-15 กม./ชม. ความชื้นสัมพัทธ์ 70-80 % ความยาวนานแสงแดด 6-9 ชม.</p> <p>- ระยะนี้จะมีฝนฟ้าคะนองบางแห่ง เกษตรกรควรระวังและป้องกันการระบาดของโรคราแป้งและโรคราน้ำค้างในพืชตระกูลแตง เช่น แตงกวา แตงร้าน แตงโม แตงไทย เมล่อน แคนตาลูป ชูโกนี พักทอง พักเขี้ยว พักแมว มะระจีน และบวบ เป็นต้น นอกจากนี้ควรวางแผนการใช้น้ำทางด้านการเกษตรให้มีประสิทธิภาพเนื่องจากอยู่ในช่วงแล้ง</p>
ตะวันออกเฉียงเหนือ	<p>อากาศเย็นกับมีหมอกบางในตอนเช้า โดยมีอากาศร้อนในตอนกลางวันตลอดช่วง ในช่วงวันที่ 19-22 ก.พ. มีฝนฟ้าคะนองร้อยละ 10 ของพื้นที่ อุณหภูมิต่ำสุด 20-26 องศาเซลเซียส อุณหภูมิสูงสุด 33-38 องศาเซลเซียส บริเวณยอดภูอากาศเย็นถึงหนาว อุณหภูมิต่ำสุด 12-20 องศาเซลเซียส ลมตะวันออกเฉียงใต้ ความเร็ว 10-15 กม./ชม. ส่วนในช่วงวันที่ 23-25 ก.พ. มีฝนฟ้าคะนองร้อยละ 10-30 ของพื้นที่ กับมีลมกระโชกแรงบางแห่ง อุณหภูมิต่ำสุด 19-25 องศาเซลเซียส อุณหภูมิสูงสุด 32-36 องศาเซลเซียส บริเวณยอดภูอากาศเย็นถึงหนาว อุณหภูมิต่ำสุด 12-18 องศาเซลเซียส ลมตะวันออกเฉียงใต้ ความเร็ว 10-20 กม./ชม. ความชื้นสัมพัทธ์ 65-75 % ความยาวนานแสงแดด 7-10 ชม.</p> <p>- ในช่วงนี้จะมีฝนฟ้าคะนองกับลมกระโชกแรงบางแห่ง เกษตรกรควรซ่อมแซมหลังคาโรงเรือนเลี้ยงสัตว์อย่าให้มีรอยรั่วซึมและทำแผงกำบังฝนและลมให้แก่สัตว์เลี้ยง นอกจากนี้ควรเก็บกักน้ำไว้ใช้ทางด้านการเกษตรในช่วงที่มีฝนน้อย</p>

กลาง	<p>ในช่วงวันที่ 19-22 ก.พ. อากาศร้อนในตอนกลางวัน โดยมีฝนฟ้าคะนองร้อยละ 10 ของพื้นที่ ส่วนมากทางตอนล่างของภาค อุณหภูมิต่ำสุด 23-27 องศาเซลเซียส อุณหภูมิสูงสุด 34-39 องศาเซลเซียส ลมใต้ ความเร็ว 10-15 กม./ชม. ส่วนในช่วงวันที่ 23-25 ก.พ. มีฝนฟ้าคะนองร้อยละ 10-30 ของพื้นที่ กับมีลมกระโชกแรงบางแห่ง อุณหภูมิต่ำสุด 22-26 องศาเซลเซียส อุณหภูมิสูงสุด 32-37 องศาเซลเซียส ลมตะวันออกเฉียงใต้ ความเร็ว 10-20 กม./ชม. ความชื้นสัมพัทธ์ 65-75 % ความยาวนานแสงแดด 7-10 ชม.</p> <p>- ระยะนี้จะมีฝนฟ้าคะนองบางแห่ง เกษตรกรควรระวังและป้องกันการระบาดของศัตรูพืชจำพวกหนอนในพืชไร่ ไม้ผล และพืชผัก สำหรับเกษตรกรที่อยู่นอกเขตชลประทานหากต้องการปลูกพืชรอบใหม่ควรเลือกปลูกพืชที่มีอายุการเก็บเกี่ยวสั้นและใช้น้ำน้อย เนื่องจากระยะนี้อยู่ในช่วงแล้งปริมาณและการกระจายของฝนมีน้อย อาจไม่เพียงพอต่อการเจริญเติบโตของพืช</p>
ตะวันออก	<p>ในช่วงวันที่ 19-22 ก.พ. อากาศร้อนในตอนกลางวัน โดยมีฝนฟ้าคะนองร้อยละ 10-20 ของพื้นที่ ส่วนมากทางตอนล่างของภาค อุณหภูมิต่ำสุด 24-28 องศาเซลเซียส อุณหภูมิสูงสุด 32-38 องศาเซลเซียส ลมใต้ ความเร็ว 15-30 กม./ชม. ทะเลมีคลื่นสูงประมาณ 1 เมตร บริเวณฝนฟ้าคะนองคลื่นสูงมากกว่า 1 เมตร ส่วนในช่วงวันที่ 23-25 ก.พ. มีฝนฟ้าคะนองร้อยละ 20-40 ของพื้นที่ กับมีลมกระโชกแรงบางแห่ง อุณหภูมิต่ำสุด 23-27 องศาเซลเซียส อุณหภูมิสูงสุด 31-36 องศาเซลเซียส ลมตะวันออกเฉียงใต้ ความเร็ว 15-30 กม./ชม. ทะเลมีคลื่นสูงประมาณ 1 เมตร บริเวณฝนฟ้าคะนองคลื่นสูงมากกว่า 1 เมตร ความชื้นสัมพัทธ์ 65-75 % ความยาวนานแสงแดด 6-9 ชม.</p> <p>- ในช่วงวันที่ 23-25 ก.พ. จะฝนฟ้าคะนองกับลมกระโชกแรงบางแห่ง เกษตรกรควรผูกยึดค้ำยันกิ่งไม้ผลให้มั่นคงแข็งแรง นอกจากนี้ควรทำสวนให้โปร่ง อากาศถ่ายเทได้สะดวก เพื่อป้องกันโรคพืชที่เกิดจากเชื้อรา</p>
ใต้	<p><u>ฝั่งตะวันออก</u> อากาศร้อนในตอนกลางวัน โดยมีฝนฟ้าคะนองร้อยละ 10-30 ของพื้นที่ตลอดช่วง อุณหภูมิต่ำสุด 22-27 องศาเซลเซียส อุณหภูมิสูงสุด 31-37 องศาเซลเซียส ลมตะวันออกเฉียงใต้ ความเร็ว 15-30 กม./ชม. ทะเลมีคลื่นสูงประมาณ 1 เมตร บริเวณฝนฟ้าคะนองคลื่นสูงมากกว่า 1 เมตร ความชื้นสัมพัทธ์ 75-85 % ความยาวนานแสงแดด 5-8 ชม.</p> <p><u>ฝั่งตะวันตก</u> อากาศร้อนในตอนกลางวัน โดยมีฝนฟ้าคะนองร้อยละ 10-30 ของพื้นที่ตลอดช่วง อุณหภูมิต่ำสุด 22-27 องศาเซลเซียส อุณหภูมิสูงสุด 32-38 องศาเซลเซียส ลมตะวันออกเฉียงใต้ ความเร็ว 10-30 กม./ชม. ทะเลมีคลื่นต่ำกว่า 1 เมตร ห่างฝั่งและบริเวณฝนฟ้าคะนองคลื่นสูงมากกว่า 1 เมตร ความชื้นสัมพัทธ์ 70-80 %</p> <p>- ระยะนี้จะมีฝนฟ้าคะนองบางแห่งตลอดช่วง บริเวณซึ่งมีฝนตกต่อเนื่องเกษตรกรควรระวังและป้องกันการระบาดของโรคพืชที่เกิดจากเชื้อราในพืชไร่ ไม้ผล และพืชผัก สำหรับผู้เลี้ยงสัตว์น้ำในบ่อเลี้ยงไม่ควรปล่อยให้ฝนที่ตกบนดินไหลลงบ่อ เพราะจะทำให้สภาพน้ำเปลี่ยน สัตว์น้ำปรับตัวไม่ทัน ทำให้อ่อนแอและเป็นโรคได้ง่าย หลังจากฝนตกควรเปิดเครื่องตีน้ำ เพื่อป้องกันน้ำแยกชั้นและเพิ่มออกซิเจนให้กับน้ำ</p>

RR

**ระหว่างวันที่ 12 - 18 กุมภาพันธ์ 2567** บริเวณความกดอากาศสูงปกคลุมประเทศไทยตอนบนมีกำลังค่อนข้างแรงในระยะต้นสัปดาห์จากนั้นอ่อนกำลังลง ในขณะที่ลมใต้และลมตะวันออกเฉียงใต้พัดปกคลุมภาคตะวันออกเฉียงเหนือ ภาคกลาง รวมทั้งกรุงเทพมหานครและปริมณฑล และภาคตะวันออกในระยะครึ่งหลังของสัปดาห์ ประกอบกับมีคลื่นกระแสลมฝ่ายตะวันตกจากประเทศเมียนมาเคลื่อนเข้าปกคลุมภาคเหนือในระยะปลายสัปดาห์ ลักษณะดังกล่าวทำให้บริเวณประเทศไทยตอนบนยังคงมีอากาศเย็นเกือบทั่วไปเกือบตลอดสัปดาห์ กับมีอากาศหนาวบริเวณภาคเหนือและภาคตะวันออกเฉียงเหนือ โดยมีฝนในระยะครึ่งหลังของสัปดาห์ สำหรับมรสุมตะวันออกเฉียงเหนือกำลังค่อนข้างแรงพัดปกคลุม อ่าวไทยตอนล่างและภาคใต้ในระยะครึ่งแรกของสัปดาห์จากนั้นมีกำลังอ่อนลง ประกอบ

กับมีลมตะวันออกเฉียงใต้ พัดปกคลุมอ่าวไทยและภาคใต้ในระยะครึ่งหลังของสัปดาห์ ทำให้ภาคใต้มีฝนส่วนมากทางฝั่งตะวันออกเฉียงใต้

**ภาคเหนือ** มีอากาศเย็นทั่วไป กับมีอากาศหนาวหลายพื้นที่ส่วนมากทางตอนบนของภาค สำหรับบริเวณเทือกเขาและยอดดอยมีอากาศหนาวถึงหนาวจัด นอกจากนี้มีรายงานน้ำค้างแข็งบริเวณจังหวัดเชียงใหม่ ในวันที่ 12 และวันที่ 15 ก.พ. โดยมีฝนเล็กน้อยถึงปานกลางบางพื้นที่ในระยะปลายสัปดาห์ กับมีรายงานลมกระโชกแรงบริเวณจังหวัดกำแพงเพชร ในวันที่ 17 ก.พ. และมีรายงานลูกเห็บบริเวณจังหวัดกำแพงเพชร ในวันที่ 17-18 ก.พ. **ภาคตะวันออกเฉียงเหนือ** มีอากาศเย็นทั่วไปเกือบตลอดสัปดาห์ กับมีอากาศหนาวหลายพื้นที่ในระยะครึ่งแรกของสัปดาห์ สำหรับบริเวณเทือกเขาและยอดภูมีอากาศหนาว โดยมีฝนเล็กน้อยบางพื้นที่ในวันสุดท้ายของสัปดาห์ **ภาคกลาง** มีอากาศเย็นเกือบทั่วไปในระยะต้นและกลางสัปดาห์ โดยมีฝนร้อยละ 10 ของพื้นที่กับมีฝนหนักถึงหนักมากบางแห่ง ในวันที่ 16-17 ก.พ. และมีรายงานลมกระโชกแรงบริเวณจังหวัดนครสวรรค์ ในวันที่ 17 ก.พ. **ภาคตะวันออก** มีอากาศเย็นหลายพื้นที่ในระยะครึ่งแรกของสัปดาห์ สำหรับบริเวณเทือกเขาและยอดภูมีอากาศหนาว โดยมีฝนร้อยละ 15-45 ของพื้นที่ ในวันที่ 12 วันที่ 16 และวันที่ 17 ก.พ. กับมีฝนหนักบางพื้นที่ ในวันที่ 17 ก.พ. **ภาคใต้ฝั่งตะวันออก** มีอากาศเย็นหลายพื้นที่ โดยมีฝนร้อยละ 5-50 ของพื้นที่ตลอดสัปดาห์ กับมีฝนหนักบางแห่งในวันแรกของสัปดาห์ **ภาคใต้ฝั่งตะวันตก** มีอากาศเย็นบางพื้นที่ในระยะต้นและวันสุดท้ายของสัปดาห์ โดยมีฝนเล็กน้อยบางพื้นที่ ในวันที่ 12 วันที่ 14 และ วันที่ 15 ก.พ.

สัปดาห์ที่ผ่านมา มีรายงานฝนตกหนักมากบริเวณจังหวัด กาญจนบุรี และสมุทรปราการ ส่วนบริเวณจังหวัดที่มีฝนตกหนักได้แก่ นครสวรรค์ อุทัยธานี ลพบุรี ปราจีนบุรี และนครศรีธรรมราช

**สำหรับบริเวณที่มีฝนตกหนักและฝนหนักมากที่สุดตามภาคต่างๆ และกรุงเทพมหานคร มีดังนี้**

ภาคตะวันออก	43.0 มม.	ที่ อ.กบินทร์บุรี	จ.ปราจีนบุรี	เมื่อวันที่ 17 ก.พ.
ภาคใต้	40.3 มม.	ที่ อ.เมือง	จ.นครศรีธรรมราช	เมื่อวันที่ 12 ก.พ.

ภาคเหนือ ภาคตะวันออกเฉียงเหนือ ภาคกลาง และกรุงเทพมหานคร ไม่มีรายงานฝนตกหนัก

**หมายเหตุ**

<u>เกณฑ์ปริมาณฝน</u>	ฝนเล็กน้อย	ฝนปานกลาง	ฝนหนัก	ฝนหนักมาก
ปริมาณฝนที่วัดได้ (มม.)	0.1-10.0	10.1-35.0	35.1- 90.0	มากกว่า 90.0
<u>เกณฑ์อากาศหนาว</u>	อากาศเย็น	อากาศหนาว	อากาศหนาวจัด	
อุณหภูมิอากาศ(องศาเซลเซียส)	16.0-22.9	8.0-15.9	ต่ำกว่า 8.0	

สอต. หมายถึง สถานีอุตุนิยมวิทยา , กกษ. หมายถึง กลุ่มงานอากาศเกษตร

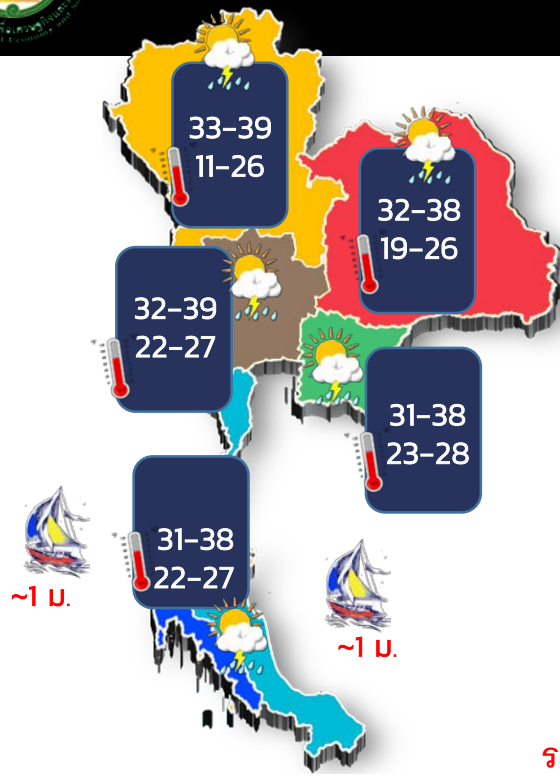
ส่วนอุตุนิยมวิทยาเกษตร  
กองพัฒนาอุตุนิยมวิทยา



# พยากรณ์อากาศเพื่อการเกษตร 7 วันข้างหน้า

## ระหว่างวันที่ 19 – 25 กุมภาพันธ์ 2567

ฉบับที่ 22/2567

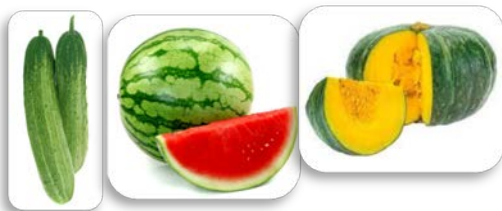


**23 – 25 ก.พ.**  
**ประเทศไทยตอนบน**  
**ระวังอันตรายจากฝนฟ้าคะนอง**  
**ลมกระโชกแรง และฟ้าผ่า**

**ประเทศไทยตอนบนอากาศเปลี่ยนแปลง**  
**ควรรักษาสุขภาพให้แข็งแรง**

### ภาคเหนือ

ความชื้นสัมพัทธ์ 70-80% : ความยาวนานแสงแดด 6-9 ชม.



**ระวัง !** โรคราแป้งและราน้ำค้างในพืชตระกูลแตง

### ภาคตะวันออกเฉียงเหนือ

ความชื้นสัมพัทธ์ 65-75% : ความยาวนานแสงแดด 7-10 ชม.



**ควร !** ซ่อมแซมหลังคาโรงเรือนเลี้ยงสัตว์

### ภาคกลาง

ความชื้นสัมพัทธ์ 65-75% : ความยาวนานแสงแดด 7-10 ชม.



**ระวัง !** ศัตรูพืชจำพวกหนอนในพืชไร่ ไม้ผล และพืชผัก

### ภาคตะวันออก

ความชื้นสัมพัทธ์ 65-75% : ความยาวนานแสงแดด 6-9 ชม.



(23-25 ก.พ.)

**ควร !** ผูกยึดค้ำยันกิ่งไม้ผลให้มั่นคงแข็งแรง

### ภาคใต้

ความชื้นสัมพัทธ์ 75-85% : ความยาวนานแสงแดด 5-8 ชม.



**ไม่ควร !** ให้น้ำฝนตกบนดินไหลลงบ่อ



ส่วนอุตุวิทยามeteorology  
02-399-2387 ; 02-366-9336