



พยากรณ์อากาศเพื่อการเกษตร 7 วันข้างหน้า

ระหว่างวันที่ 5 – 11 เมษายน พ.ศ. 2567

ออกประกาศวันศุกร์ที่ 5 เมษายน พ.ศ. 2567

กระทรวงดิจิทัลเพื่อเศรษฐกิจและสังคม

ฉบับที่ 42/2567

การคาดหมายลักษณะอากาศ ในช่วงวันที่ 5-7 เม.ย. หย่อมความกดอากาศต่ำเนื่องจากความร้อนปกคลุมประเทศไทยตอนบน ลักษณะเช่นนี้ทำให้บริเวณประเทศไทยมีอากาศร้อนถึงร้อนจัดโดยทั่วไปกับมีฟ้าหลัวในตอนกลางวัน ในขณะที่ลมใต้และลมตะวันออกเฉียงใต้พัดปกคลุมภาคตะวันออกเฉียงเหนือตอนล่าง ภาคกลางตอนล่าง และภาคตะวันออก ทำให้บริเวณดังกล่าวมีฝนฟ้าคะนองกับมีลมกระโชกแรงบางแห่ง

ส่วนในช่วงวันที่ 8-11 เม.ย. บริเวณความกดอากาศสูงหรือมวลอากาศเย็นจากประเทศจีนจะแผ่ลงมาปกคลุมประเทศไทยตอนบน และทะเลจีนใต้ ในขณะที่ประเทศไทยตอนบนมีอากาศร้อนถึงร้อนจัด ประกอบกับมีลมตะวันออกเฉียงใต้พัดนำความชื้นจากทะเลจีนใต้และอ่าวไทยเข้ามาปกคลุมประเทศไทยตอนบน ลักษณะเช่นนี้ทำให้ประเทศไทยตอนบนจะมีพายุฤดูร้อนเกิดขึ้นในระยะแรก โดยมีลักษณะของพายุฝนฟ้าคะนอง ลมกระโชกแรง และลูกเห็บตกบางแห่ง รวมถึงอาจมีฟ้าผ่าเกิดขึ้นได้บางพื้นที่ โดยจะเริ่มมีผลกระทบในภาคตะวันออกเฉียงเหนือก่อน ส่วนภาคอื่นๆ จะได้รับผลกระทบในระยะต่อไป

ในช่วงวันที่ 5-9 เม.ย. ลมตะวันออกเฉียงใต้พัดปกคลุมอ่าวไทยและภาคใต้ ส่วนลมตะวันตกเฉียงเหนือพัดปกคลุมทะเลอันดามัน ทำให้ภาคใต้มีฝนฟ้าคะนองบางแห่ง ส่วนในช่วงวันที่ 10-11 เม.ย. ลมตะวันออกเฉียงใต้ที่พัดปกคลุมอ่าวไทยและภาคใต้เริ่มมีกำลังแรงขึ้น ทำให้ภาคใต้ยังคงมีฝนฟ้าคะนองบางแห่ง สำหรับบริเวณอ่าวไทยตอนล่าง ทะเลมีคลื่นสูง 1-2 เมตร บริเวณที่มีฝนฟ้าคะนองคลื่นสูงมากกว่า 2 เมตร ส่วนอ่าวไทยตอนบนและทะเลอันดามัน มีคลื่นสูงประมาณ 1 เมตร บริเวณที่มีฝนฟ้าคะนองคลื่นสูงมากกว่า 1 เมตร

คำเตือน ในช่วงนี้บริเวณประเทศไทยจะมีอากาศร้อนถึงร้อนจัด เกษตรกรควรดูแลสุขภาพให้แข็งแรงเพื่อป้องกันการเจ็บป่วย สำหรับในช่วงวันที่ 8-11 เม.ย. บริเวณประเทศไทยตอนบนจะมีพายุฝนฟ้าคะนอง ลมกระโชกแรง ลูกเห็บตกบางพื้นที่ และฟ้าผ่า เกษตรกรควรระวังอันตรายและป้องกันความเสียหายจากสภาวะดังกล่าว

คำแนะนำสำหรับการเกษตร

ภาค	พยากรณ์อากาศเพื่อการเกษตร 7 วันข้างหน้า และผลกระทบต่อพืช/สัตว์
เหนือ	ในช่วงวันที่ 6-8 เม.ย. อากาศร้อนถึงร้อนจัดกับมีฟ้าหลัวในตอนกลางวัน โดยมีฝนฟ้าคะนองเล็กน้อยบางแห่ง ส่วนมากทางตอนล่างของภาค อุณหภูมิต่ำสุด 22-30 องศาเซลเซียส อุณหภูมิสูงสุด 39-43 องศาเซลเซียส ส่วนในช่วงวันที่ 9-11 เม.ย. มีพายุฝนฟ้าคะนองร้อยละ 30-60 ของพื้นที่ กับมีลมกระโชกแรงและลูกเห็บตกบางแห่ง อุณหภูมิต่ำสุด 23-29 องศาเซลเซียส อุณหภูมิสูงสุด 36-40 องศาเซลเซียส ลมตะวันตกเฉียงใต้ ความเร็ว 5-15 กม./ชม. ความชื้นสัมพัทธ์ 65-75 % ความยาวนานแสงแดด 6-9 ชม. - ระยะนี้จะอากาศร้อนถึงร้อนจัดกับมีพายุฝนฟ้าคะนองบางแห่ง เกษตรกรควรระวังและป้องกันการระบาดของโรดแอฟริกันไนฟิซตระกูลส้ม เช่น มะนาว มะกรูด ส้มโอ และส้มเขียวหวาน เป็นต้น นอกจากนี้ควรวางแผนการใช้น้ำทางด้านการเกษตรให้มีประสิทธิภาพเนื่องจากอยู่ในช่วงแล้ง
ตะวันออกเฉียงเหนือ	ในช่วงวันที่ 6-7 เม.ย. อากาศร้อนถึงร้อนจัดกับมีฟ้าหลัวในตอนกลางวัน โดยมีฝนฟ้าคะนองร้อยละ 10-20 ของพื้นที่กับมีลมกระโชกแรงบางแห่ง อุณหภูมิต่ำสุด 23-29 องศาเซลเซียส อุณหภูมิสูงสุด 38-42 องศาเซลเซียส ลมตะวันตกเฉียงใต้ ความเร็ว 5-15 กม./ชม. ส่วนในช่วงวันที่ 8-11 เม.ย. มีพายุฝนฟ้าคะนองร้อยละ 40-60 ของพื้นที่ กับมีลมกระโชกแรง และลูกเห็บตกบางแห่ง อุณหภูมิต่ำสุด 22-27 องศาเซลเซียส อุณหภูมิสูงสุด 36-39 องศาเซลเซียส ลมตะวันออก ความเร็ว 10-30 กม./ชม. ความชื้นสัมพัทธ์ 65-75 % ความยาวนานแสงแดด 6-9 ชม. - ในช่วงนี้จะมีพายุฝนฟ้าคะนองกับลมกระโชกแรงบางแห่ง เกษตรกรควรซ่อมแซมหลังคาโรงเรือนเลี้ยงสัตว์อย่าให้มีรอยรั่วซึมและทำแผงกำบังฝนและลมให้แก่สัตว์เลี้ยง นอกจากนี้ควรเก็บกักน้ำไว้ใช้ทางด้านการเกษตรในช่วงที่มีฝนน้อย

กลาง	<p>ในช่วงวันที่ 6-8 เม.ย. อากาศร้อนถึงร้อนจัดกับมีฟ้าหลัวในตอนกลางวัน โดยมีฝนฟ้าคะนองร้อยละ 10 ของพื้นที่กับมีลมกระโชกแรงบางแห่ง อุณหภูมิต่ำสุด 25-29 องศาเซลเซียส อุณหภูมิสูงสุด 39-42 องศาเซลเซียส ลมตะวันตกเฉียงใต้ ความเร็ว 10-20 กม./ชม. ส่วนในช่วงวันที่ 9-11 เม.ย. มีพายุฝนฟ้าคะนองร้อยละ 30-60 ของพื้นที่ กับมีลมกระโชกแรง และลูกเห็บตกบางแห่ง อุณหภูมิต่ำสุด 23-26 องศาเซลเซียส อุณหภูมิสูงสุด 36-40 องศาเซลเซียส ลมตะวันออกเฉียงใต้ ความเร็ว 10-25 กม./ชม. ความชื้นสัมพัทธ์ 65-75 % ความยาวนานแสงแดด 6-9 ชม.</p> <p>- ระยะนี้จะมีอากาศร้อนถึงร้อนจัดกับมีพายุฝนฟ้าคะนองบางแห่ง เกษตรกรควรระวังและป้องกันการระบาดของศัตรูพืชจำพวกหนอนในพืชไร่ ไม้ผล และพืชผัก สำหรับเกษตรกรที่อยู่นอกเขตชลประทานหากต้องการปลูกพืชรอบใหม่ควรเลือกปลูกพืชที่มีอายุการเก็บเกี่ยวสั้นและใช้น้ำน้อย เนื่องจากระยะนี้อยู่ในช่วงแล้งปริมาณและการกระจายของฝนน้อย อาจไม่เพียงพอต่อการเจริญเติบโตของพืช</p>
ตะวันออก	<p>ในช่วงวันที่ 6-8 เม.ย. อากาศร้อนถึงร้อนจัดกับมีฟ้าหลัวในตอนกลางวัน โดยมีฝนฟ้าคะนองร้อยละ 10-20 ของพื้นที่กับมีลมกระโชกแรงบางแห่ง อุณหภูมิต่ำสุด 25-29 องศาเซลเซียส อุณหภูมิสูงสุด 34-40 องศาเซลเซียส ลมใต้ ความเร็ว 10-30 กม./ชม. ทะเลมีคลื่นต่ำกว่า 1 เมตร บริเวณที่มีฝนฟ้าคะนองคลื่นสูงมากกว่า 1 เมตร ส่วนในวันที่ 9-11 เม.ย. มีพายุฝนฟ้าคะนองร้อยละ 30-60 ของพื้นที่ กับมีลมกระโชกแรงและลูกเห็บตกบางแห่ง อุณหภูมิต่ำสุด 23-27 องศาเซลเซียส อุณหภูมิสูงสุด 32-38 องศาเซลเซียส ลมตะวันออกเฉียงใต้ ความเร็ว 10-30 กม./ชม. ทะเลมีคลื่นต่ำกว่า 1 เมตร บริเวณที่มีฝนฟ้าคะนองคลื่นสูงมากกว่า 1 เมตร ความชื้นสัมพัทธ์ 65-75 % ความยาวนานแสงแดด 6-9 ชม.</p> <p>- ในช่วงนี้จะมีพายุฝนฟ้าคะนองกับลมกระโชกแรงบางแห่ง เกษตรกรควรผูกยึดค้ำยันกิ่งไม้ผลให้มั่นคงแข็งแรง นอกจากนี้ควรทำสวนให้โปร่ง อากาศถ่ายเทได้สะดวก เพื่อป้องกันโรคพืชที่เกิดจากเชื้อรา</p>
ใต้	<p><u>ฝั่งตะวันออก</u> อากาศร้อนในตอนกลางวัน โดยมีฝนฟ้าคะนองร้อยละ 10-30 ของพื้นที่ตลอดช่วง อุณหภูมิต่ำสุด 22-28 องศาเซลเซียส อุณหภูมิสูงสุด 32-40 องศาเซลเซียส ในช่วงวันที่ 5-9 เม.ย. ลมตะวันออกเฉียงใต้ ความเร็ว 10-30 กม./ชม. ทะเลมีคลื่นต่ำกว่า 1 เมตร บริเวณที่มีฝนฟ้าคะนองคลื่นสูงมากกว่า 1 เมตร ส่วนในวันที่ 10-11 เม.ย. ตั้งแต่ จ.สุราษฎร์ธานีขึ้นมา ลมตะวันออกเฉียงใต้ ความเร็ว 15-30 กม./ชม. ทะเลมีคลื่นสูงประมาณ 1 เมตร บริเวณที่มีฝนฟ้าคะนองคลื่นสูงมากกว่า 1 เมตร ตั้งแต่ จ.นครศรีธรรมราชลงไป ลมตะวันออกเฉียงใต้ ความเร็ว 15-35 กม./ชม. ทะเลมีคลื่นสูง 1-2 เมตร บริเวณที่มีฝนฟ้าคะนองคลื่นสูงมากกว่า 2 เมตร ความชื้นสัมพัทธ์ 70-80 % ความยาวนานแสงแดด 6-9 ชม.</p> <p><u>ฝั่งตะวันตก</u> อากาศร้อนในตอนกลางวัน โดยมีฝนฟ้าคะนองร้อยละ 10-20 ของพื้นที่ตลอดช่วง อุณหภูมิต่ำสุด 24-29 องศาเซลเซียส อุณหภูมิสูงสุด 34-38 องศาเซลเซียส ในช่วงวันที่ 5-9 เม.ย. ลมตะวันตกเฉียงเหนือ ความเร็ว 15-30 กม./ชม. ทะเลมีคลื่นประมาณ 1 เมตร บริเวณที่มีฝนฟ้าคะนองคลื่นสูงมากกว่า 1 เมตร ส่วนในวันที่ 10-11 เม.ย. ลมตะวันออกเฉียงใต้ ความเร็ว 15-30 กม./ชม. ทะเลมีคลื่นสูงประมาณ 1 เมตร บริเวณที่มีฝนฟ้าคะนองคลื่นสูงมากกว่า 1 เมตร ความชื้นสัมพัทธ์ 70-80 %</p> <p>- ระยะนี้จะมีฝนฟ้าคะนองบางแห่งตลอดช่วง บริเวณซึ่งมีฝนตกต่อเนื่องเกษตรกรควรระวังและป้องกันการระบาดของโรคพืชที่เกิดจากเชื้อราในพืชไร่ ไม้ผล และพืชผัก สำหรับผู้เลี้ยงสัตว์น้ำในบ่อเลี้ยงไม่ควรปล่อยให้ น้ำฝนที่ตกบนดินไหลลงบ่อ เพราะจะทำให้สภาพน้ำเปลี่ยน สัตว์น้ำปรับตัวไม่ทัน ทำให้อ่อนแอและเป็นโรคได้ง่าย หลังจากฝนตกควรเปิดเครื่องตีน้ำ เพื่อป้องกันน้ำแยกชั้นและเพิ่มออกซิเจนให้กับน้ำ</p>

RR

ระหว่างวันที่ 29 มีนาคม – 4 เมษายน 2567 หย่อมความกดอากาศต่ำเนื่องจากความร้อนปกคลุมบริเวณประเทศไทยตอนบนตลอดช่วง ในขณะที่มีลมใต้และลมตะวันออกเฉียงใต้พัดปกคลุมภาคตะวันออกเฉียงเหนือตอนล่าง และภาคตะวันออก ลักษณะ

ดังกล่าวทำให้ประเทศไทยตอนบนมีอากาศร้อนทั่วไปกับมีอากาศร้อนจัดต่อเนื่องในหลายพื้นที่ โดยมีรายงานฝน ส่วนมากในระยะต้นช่วง ส่วนภาคใต้มีลมตะวันออกเฉียงใต้พัดปกคลุมอ่าวไทย และภาคใต้ ในขณะที่ลมตะวันตกเฉียงเหนือพัดปกคลุมทะเลอันดามัน ส่งผลให้ภาคใต้มีฝน ส่วนมากในระยะครึ่งแรกของช่วง

ภาคเหนือ มีอากาศร้อนทั่วไป กับมีอากาศร้อนจัดต่อเนื่องในหลายพื้นที่โดยเฉพาะในระยะครึ่งหลังของช่วง โดยมีฝนร้อยละ 15 ของพื้นที่กับมีฝนหนักบางแห่งในวันแรกของช่วง นอกจากนี้มีรายงานลมกระโชกแรงบริเวณจังหวัดเพชรบูรณ์ พิจิตร พิษณุโลก และจังหวัดกำแพงเพชร ในวันที่ 29-30 มี.ค. **ภาคตะวันออกเฉียงเหนือ** มีอากาศร้อนเกือบทั่วไปในระยะต้นช่วง จากนั้นมีอากาศร้อนทั่วไปกับมีอากาศร้อนจัดต่อเนื่องหลายพื้นที่ โดยมีฝนร้อยละ 25-40 ของพื้นที่กับมีฝนหนักบางแห่งในระยะต้นช่วง นอกจากนี้มีรายงาน ลมกระโชกแรงบริเวณจังหวัดอำนาจเจริญและมหาสารคาม ในวันที่ 29 มี.ค. นครพนม บุรีรัมย์ นครราชสีมา ชัยภูมิ และหนองคาย ในระหว่างวันที่ 29-30 มี.ค. อุบลราชธานี ในวันที่ 29-31 มี.ค. และอุดรธานี ในวันที่ 30 มี.ค. กับวันที่ 1 เม.ย.ภาคกลาง มีอากาศร้อนทั่วไป กับมีอากาศร้อนจัดหลายพื้นที่เกือบตลอดช่วง โดยมีฝนเล็กน้อยบางพื้นที่ในวันแรกของช่วง **ภาคตะวันออก** มีอากาศร้อนส่วนมากทางตอนบนของภาคตลอดช่วง กับมีอากาศร้อนจัดบางพื้นที่ ในวันที่ 2 เม.ย. โดยมีฝนเล็กน้อยถึงปานกลางบางพื้นที่ ในระยะครึ่งแรกของช่วง นอกจากนี้มีรายงานลมกระโชกแรงบริเวณจังหวัดปราจีนบุรี ในวันที่ 29-30 มี.ค. **ภาคใต้ฝั่งตะวันออก** มีอากาศร้อนหลายพื้นที่ในระยะครึ่งแรกของช่วง จากนั้นมีอากาศร้อนเกือบทั่วไป กับมีอากาศร้อนจัดบางแห่งในวันที่ 2 เม.ย. โดยมีฝนร้อยละ 15-40 ของพื้นที่ในระยะครึ่งแรกของช่วง กับมีฝนหนักบางแห่ง ในระหว่างวันที่ 30-31 มี.ค. และวันที่ 2 เม.ย. **ภาคใต้ฝั่งตะวันตก** มีอากาศร้อนทั่วเกือบทั่วไปตลอดช่วง โดยมีฝนร้อยละ 35-50 ของพื้นที่กับมีฝนหนักบางแห่งในระยะต้นช่วง จากนั้นมีฝนบางพื้นที่ นอกจากนี้มีรายงานลมกระโชกแรงบริเวณจังหวัดพังงา ในวันที่ 30 มี.ค.

ในช่วงที่ผ่านมาไม่มีรายงานฝนตกหนักมาก ส่วนบริเวณจังหวัดที่มีฝนตกหนัก ได้แก่ พิจิตร สกลนคร นครพนม มุกดาหาร ชัยภูมิ นครศรีธรรมราช บัตตานี ยะลา พังงา และสตูล

สำหรับบริเวณที่มีฝนตกหนักและฝนหนักมากที่สุดตามภาคต่างๆ และกรุงเทพมหานคร มีดังนี้

ภาคเหนือ	35.7	มม.	ที่ อ.ทับคล้อ	จ.พิจิตร	เมื่อวันที่ 29	มี.ค.
ภาคตะวันออกเฉียงเหนือ	56.9	มม.	ที่ อ.เมือง	จ.นครพนม	เมื่อวันที่ 29	มี.ค.
ภาคใต้	70.5	มม.	ที่ อ.ท่าแพ	จ.สตูล	เมื่อวันที่ 29	มี.ค.

ภาคกลาง ภาคตะวันออก และกรุงเทพมหานคร ไม่มีรายงานฝนตกหนัก

สำหรับบริเวณที่มีอุณหภูมิสูงที่สุดตามภาคต่างๆ และกรุงเทพมหานคร มีดังนี้

ภาคเหนือ	42.7	°ซ.	ที่ อ.เมือง	จ.ลำปาง	เมื่อวันที่ 4	เม.ย.
ภาคตะวันออกเฉียงเหนือ	41.4	°ซ.	ที่ กษ.สุรินทร์ อ.เมือง	จ.สุรินทร์	เมื่อวันที่ 4	เม.ย.
ภาคกลาง	42.3	°ซ.	ที่ อ.เมือง	จ.กาญจนบุรี	เมื่อวันที่ 1	เม.ย.
ภาคตะวันออก	40.4	°ซ.	ที่ อ.รัฐประเศ	จ.สระแก้ว	เมื่อวันที่ 2	เม.ย.
ภาคใต้	40.2	°ซ.	ที่ อ.หาดใหญ่	จ.สงขลา	เมื่อวันที่ 2	เม.ย.
กรุงเทพมหานคร	40.2	°ซ.	ที่ ท่าอากาศยานกรุงเทพ	เขตดอนเมือง	เมื่อวันที่ 1	เม.ย.

หมายเหตุ

เกณฑ์ปริมาณฝน	ฝนเล็กน้อย	ฝนปานกลาง	ฝนหนัก	ฝนหนักมาก
ปริมาณฝนที่วัดได้ (มม.)	0.1-10.0	10.1-35.0	35.1- 90.0	มากกว่า 90.0

เกณฑ์อากาศหนาว	อากาศเย็น	อากาศหนาว	อากาศหนาวจัด
อุณหภูมิอากาศ(องศาเซลเซียส)	16.0-22.9	8.0-15.9	ต่ำกว่า 8.0

สอต. หมายถึง สถานีอุตุนิยมวิทยา , กษ. หมายถึง กลุ่มงานอากาศเกษตร

ส่วนอุตุนิยมวิทยาเกษตร
กองพัฒนาอุตุนิยมวิทยา

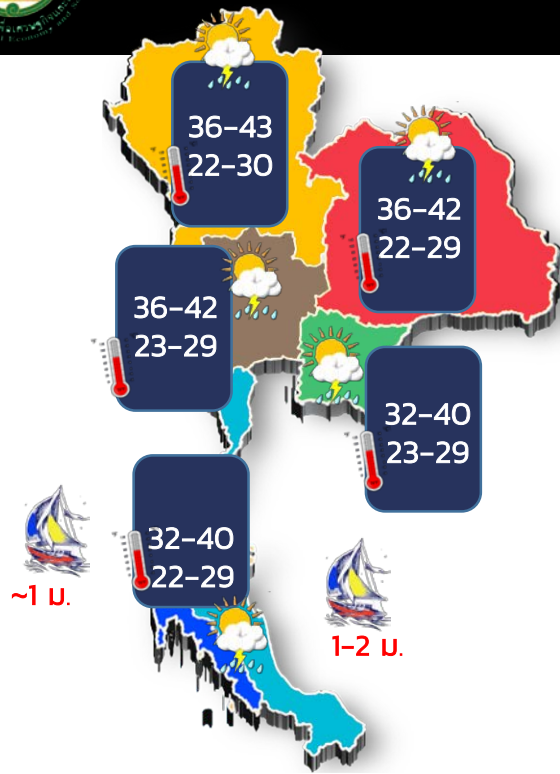


พยากรณ์อากาศเพื่อการเกษตร 7 วันข้างหน้า

ระหว่างวันที่ 5 - 11 เมษายน 2567



ฉบับที่ 42/2567



ควรดูแลสุขภาพ
เนื่องจากอากาศร้อนถึงร้อนจัด

8 - 11 เม.ย.
ประเทศไทยตอนบน
ระวังอันตรายจากพายุฝนฟ้าคะนอง
ลมกระโชกแรง ลูกเห็บตก และฟ้าผ่า

ภาคเหนือ

ความชื้นสัมพัทธ์ 65-75% : ความยาวนานแสงแดด 6-9 ชม.



ระวัง ! ไรแดงแอฟริกันในพืชตระกูลส้ม

ภาคตะวันออกเฉียงเหนือ

ความชื้นสัมพัทธ์ 65-75% : ความยาวนานแสงแดด 6-9 ชม.



ควร ! ซ่อมแซมหลังคาโรงเรือนเลี้ยงสัตว์

ภาคกลาง

ความชื้นสัมพัทธ์ 65-75% : ความยาวนานแสงแดด 6-9 ชม.



ระวัง ! ศัตรูพืชจำพวกหนอนในพืชไร่ ไม้ผล และพืชผัก

ภาคตะวันออก

ความชื้นสัมพัทธ์ 65-75% : ความยาวนานแสงแดด 6-9 ชม.



ควร ! ผูกยึดค้ำยันกิ่งไม้ผลให้มั่นคงแข็งแรง

ภาคใต้

ความชื้นสัมพัทธ์ 70-80% : ความยาวนานแสงแดด 6-9 ชม.



ไม่ควร ! ให้น้ำฝนตกบนดินไหลลงบ่อ



ส่วนอุตุนิยมวิทยาเกษตร
02-399-2387 ; 02-366-9336