



พยากรณ์อากาศเพื่อการเกษตร 7 วันข้างหน้า

ระหว่างวันที่ 8 - 14 เมษายน พ.ศ. 2567

ออกประกาศวันจันทร์ที่ 8 เมษายน พ.ศ. 2567

กระทรวงดิจิทัลเพื่อเศรษฐกิจและสังคม

ฉบับที่ 43/2567

การคาดหมายลักษณะอากาศ ในช่วงวันที่ 8-11 เม.ย. 67 บริเวณความกดอากาศสูงหรือมวลอากาศเย็นจากประเทศจีนจะแผ่ลงมาปกคลุมประเทศไทยตอนบนและทะเลจีนใต้ ในขณะที่ประเทศไทยตอนบนมีอากาศร้อนถึงร้อนจัดโดยทั่วไป ประกอบกับในช่วงวันที่ 9-11 เม.ย. 2567 จะมีคลื่นกระแสลมฝ่ายตะวันตกเคลื่อนผ่านประเทศเมียนมาและผ่านภาคเหนือตอนบน ลักษณะเช่นนี้ทำให้ประเทศไทยตอนบนจะมีพายุฤดูร้อนเกิดขึ้นในระยะแรก โดยมีลักษณะของพายุฝนฟ้าคะนอง ลมกระโชกแรง ลูกเห็บตก ฝนตกหนัก รวมถึงอาจมีฟ้าผ่าเกิดขึ้นได้บางพื้นที่ โดยจะเริ่มมีผลกระทบในภาคตะวันออกเฉียงเหนือก่อน ส่วนภาคอื่นๆ จะได้รับผลกระทบในระยะต่อไป ส่วนในช่วงวันที่ 12-14 เม.ย. 67 ความกดอากาศต่ำเนื่องจากความร้อนปกคลุมประเทศไทยตอนบน ลักษณะเช่นนี้ทำให้บริเวณประเทศไทยมีอากาศร้อนถึงร้อนจัดโดยทั่วไปกับมีฟ้าหลัวในตอนกลางวัน ในขณะที่ลมใต้และลมตะวันออกเฉียงใต้พัดปกคลุมภาคตะวันออกเฉียงเหนือตอนล่าง ภาคกลางตอนล่าง และภาคตะวันออก ทำให้บริเวณดังกล่าวมีฝนฟ้าคะนองกับมีลมกระโชกแรงบางแห่ง สำหรับภาคใต้ในช่วงวันที่ 8-9 เม.ย. 67 ลมตะวันออกเฉียงใต้พัดปกคลุมอ่าวไทย และภาคใต้ ส่วนลมตะวันตกเฉียงเหนือพัดปกคลุมทะเลอันดามัน ทำให้ภาคใต้มีฝนฟ้าคะนองบางแห่ง ส่วนในช่วงวันที่ 10-14 เม.ย. 67 ลมตะวันออกและลมตะวันออกเฉียงใต้ที่พัดปกคลุมอ่าวไทยและภาคใต้เริ่มมีกำลังแรงขึ้น ทำให้ภาคใต้ยังคงมีฝนฟ้าคะนองบางแห่ง สำหรับบริเวณอ่าวไทยตอนล่าง ทะเลมีคลื่นสูง 1-2 เมตร บริเวณที่มีฝนฟ้าคะนองคลื่นสูงมากกว่า 2 เมตร ส่วนอ่าวไทยตอนบนและทะเลอันดามัน ทะเลมีคลื่นสูงประมาณ 1 เมตร บริเวณที่มีฝนฟ้าคะนองคลื่นสูงมากกว่า 1 เมตร

คำเตือน ในช่วงวันที่ 8-11 เม.ย. ขอให้ประชาชนบริเวณประเทศไทยตอนบนระวังอันตรายจากพายุฝนฟ้าคะนอง ลมกระโชกแรง และลูกเห็บตกบางแห่ง รวมถึงฟ้าผ่าที่อาจจะเกิดขึ้นได้บางพื้นที่ โดยหลีกเลี่ยงการอยู่ในที่โล่งแจ้ง ใต้ต้นไม้ใหญ่ สิ่งปลูกสร้าง และป้ายโฆษณาที่ไม่แข็งแรง สำหรับเกษตรกรควรเตรียมการป้องกันและระวังความเสียหายที่จะเกิดต่อพืชผลผลิตทางการเกษตรและอันตรายต่อสัตว์เลี้ยง

คำแนะนำสำหรับการเกษตร

ภาค	พยากรณ์อากาศเพื่อการเกษตร 7 วันข้างหน้า และผลกระทบต่อพืช/สัตว์
เหนือ	<p>ในช่วงวันที่ 8 และ 12-14 เม.ย. 67 อากาศร้อนถึงร้อนจัดกับมีฟ้าหลัวในตอนกลางวัน โดยมีฝนฟ้าคะนองบางแห่ง อุณหภูมิต่ำสุด 22-30 องศาเซลเซียส อุณหภูมิสูงสุด 39-43 องศาเซลเซียส ส่วนในช่วงวันที่ 9-11 เม.ย. 67 มีพายุฝนฟ้าคะนอง ร้อยละ 30-60 ของพื้นที่ กับมีลมกระโชกแรง และลูกเห็บตกบางแห่ง อุณหภูมิต่ำสุด 23-29 องศาเซลเซียส อุณหภูมิสูงสุด 36-40 องศาเซลเซียส ลมตะวันตกเฉียงใต้ ความเร็ว 5-15 กม./ชม. ความชื้นสัมพัทธ์ 55-65 % ความยาวนานแสงแดด 7-10 ชม.</p> <p>- ระยะนี้จะมีอากาศร้อนถึงร้อนจัดในตอนกลางวัน เกษตรกรควรดูแลสุขภาพของตนเอง โดยหลีกเลี่ยงการทำงานกลางแจ้งบริเวณที่มีแดดจัดเป็นเวลานาน หากมีความจำเป็นควรสวมใส่เสื้อผ้าที่ระบายอากาศได้ดีและดื่มน้ำบ่อยๆ เพื่อป้องกันร่างกายขาดน้ำและการเป็นโรคลมแดด สำหรับในช่วงวันที่ 9-11 เม.ย. จะมีพายุฤดูร้อนเกิดขึ้นได้บางพื้นที่ เกษตรกรควรระวังอันตรายและเตรียมการป้องกันความเสียหายจากสภาวะดังกล่าวที่อาจส่งผลกระทบต่อพืชผลทางการเกษตรและอันตรายต่อสัตว์เลี้ยง รวมทั้งหลีกเลี่ยงการตากผลผลิตทางการเกษตรไว้กลางแจ้งในช่วงดังกล่าว</p>
ตะวันออกเฉียงเหนือ	<p>ในช่วงวันที่ 8-10 เม.ย. 67 มีพายุฝนฟ้าคะนอง ร้อยละ 40-60 ของพื้นที่ กับมีลมกระโชกแรง และลูกเห็บตกบางแห่ง อุณหภูมิต่ำสุด 22-27 องศาเซลเซียส อุณหภูมิสูงสุด 36-39 องศาเซลเซียส ลมตะวันออก ความเร็ว 10-30 กม./ชม. ส่วนในช่วงวันที่ 11-14 เม.ย. 67 อากาศร้อนถึงร้อนจัดกับมีฟ้าหลัวในตอนกลางวัน โดยมีฝนฟ้าคะนอง ร้อยละ 10-20 ของพื้นที่ กับมีลมกระโชกแรงบางแห่ง อุณหภูมิต่ำสุด 23-29 องศาเซลเซียส อุณหภูมิสูงสุด 38-42 องศาเซลเซียส ลมตะวันตกเฉียงใต้ ความเร็ว 5-15 กม./ชม. ความชื้นสัมพัทธ์ 60-70 % ความยาวนานแสงแดด 7-9 ชม.</p> <p>- ในช่วงวันที่ 8-10 เม.ย. จะมีพายุฤดูร้อนเกิดขึ้นได้บางพื้นที่ เกษตรกรควรระวังอันตรายและเตรียมการป้องกันความเสียหายที่จะส่งผลกระทบต่อพืชผลทางการเกษตรและอันตรายต่อสัตว์เลี้ยง จากนั้นอุณหภูมิกลับมาสูงขึ้นจนมีอากาศร้อนถึงร้อนจัดในตอนกลางวัน เกษตรกรควรหลีกเลี่ยงการทำงานกลางแจ้งบริเวณที่มีแดดจัดเป็นเวลานาน หากมีความจำเป็นควรสวมใส่เสื้อผ้าที่ระบายอากาศได้ดีรวมทั้งดื่มน้ำบ่อยๆ เพื่อป้องกันร่างกายขาดน้ำและการเป็นโรคลมแดด นอกจากนี้ควรเฝ้าระวังศัตรูพืชจำพวกปากดูด เช่น เพลี้ยและไรต่างๆ ซึ่งจะดูดกินน้ำเลี้ยงจากพืช ทำให้พืชทรุดโทรม ผลผลิตลดลงและด้อยคุณภาพ</p>

กลาง	<p>ในช่วงวันที่ 8 และ 11-14 เม.ย. 67 อากาศร้อนถึงร้อนจัดกับมีฟ้าหลัวในตอนกลางวัน โดยมีฝนฟ้าคะนองร้อยละ 10 ของพื้นที่กับมีลมกระโชกแรงบางแห่ง อุณหภูมิต่ำสุด 25-29 องศาเซลเซียส อุณหภูมิสูงสุด 39-42 องศาเซลเซียส ลมตะวันออกเฉียงใต้ ความเร็ว 10-20 กม./ชม. ส่วนในช่วงวันที่ 9-10 เม.ย. 67 มีพายุฝนฟ้าคะนองร้อยละ 30-60 ของพื้นที่ กับมีลมกระโชกแรง และลูกเห็บตกบางแห่ง อุณหภูมิต่ำสุด 23-26 องศาเซลเซียส อุณหภูมิสูงสุด 36-40 องศาเซลเซียส ลมตะวันออกเฉียงใต้ ความเร็ว 10-25 กม./ชม. ความชื้นสัมพัทธ์ 60-70% ความยาวนานแสงแดด 7-9 ชม.</p> <p>- ในช่วงวันที่ 9-11 เม.ย. จะมีพายุฤดูร้อนเกิดขึ้นได้ในบางพื้นที่ เกษตรกรควรระวังอันตรายและเตรียมการป้องกันความเสียหายที่จะส่งผลกระทบต่อพืชผลทางการเกษตรและอันตรายต่อสัตว์เลี้ยง โดยหลีกเลี่ยงการอยู่ในที่โล่งแจ้ง ใต้ต้นไม้ใหญ่ สิ่งปลูกสร้างและป้ายโฆษณาที่ไม่แข็งแรงรวมทั้งเพิ่มความระมัดระวังในการสัญจรผ่านบริเวณที่มีฝนฟ้าคะนอง สำหรับเกษตรกรที่เลี้ยงสัตว์น้ำควรเปิดเครื่องตีน้ำหลังจากฝนตก เพื่อคลุกเคล้าน้ำฝนและน้ำในบ่อให้เป็นเนื้อเดียวกันป้องกันการน็อคน้ำ(Fish kill)ของสัตว์น้ำ</p>
ตะวันออก	<p>ในช่วงวันที่ 8 และ 11-14 เม.ย. 67 อากาศร้อนถึงร้อนจัดกับมีฟ้าหลัวในตอนกลางวัน โดยมีฝนฟ้าคะนองร้อยละ 10-20 ของพื้นที่กับมีลมกระโชกแรงบางแห่ง อุณหภูมิต่ำสุด 25-29 องศาเซลเซียส อุณหภูมิสูงสุด 34-40 องศาเซลเซียส ลมใต้ ความเร็ว 10-30 กม./ชม. ทะเลมีคลื่นต่ำกว่า 1 เมตร บริเวณที่มีฝนฟ้าคะนองคลื่นสูงมากกว่า 1 เมตร ส่วนในช่วงวันที่ 9-10 เม.ย. 67 มีพายุฝนฟ้าคะนองร้อยละ 30-60 ของพื้นที่ กับมีลมกระโชกแรง และลูกเห็บตกบางแห่ง อุณหภูมิต่ำสุด 23-27 องศาเซลเซียส อุณหภูมิสูงสุด 32-38 องศาเซลเซียส ลมตะวันออกเฉียงใต้ ความเร็ว 10-30 กม./ชม. ทะเลมีคลื่นต่ำกว่า 1 เมตร บริเวณที่มีฝนฟ้าคะนองคลื่นสูงมากกว่า 1 เมตร ความชื้นสัมพัทธ์ 60-70% ความยาวนานแสงแดด 7-9 ชม.</p> <p>- ในช่วงวันที่ 9-11 เม.ย. จะมีพายุฤดูร้อนเกิดขึ้นได้ในบางพื้นที่ เกษตรกรควรระวังอันตรายและเตรียมการป้องกันความเสียหายที่จะส่งผลกระทบต่อพืชผลทางการเกษตรและต่อสัตว์เลี้ยง โดยเฉพาะชาวสวนผลไม้ควรสำรวจการผูกยึดค้ำยันของกิ่งและลำต้นให้อยู่ในสภาพมั่นคงแข็งแรง เพื่อป้องกันกิ่งฉีกหักต้นโค่นล้ม เมื่อมีลมแรง ส่วนเกษตรกรที่เลี้ยงสัตว์น้ำควรเปิดเครื่องตีน้ำหลังจากฝนตก เพื่อคลุกเคล้าน้ำฝนและน้ำในบ่อให้เป็นเนื้อเดียวกันป้องกันการน็อคน้ำ(Fish kill) ของสัตว์น้ำและเป็นการเพิ่มออกซิเจนในน้ำ นอกจากนี้ควรระวังศัตรูพืชจำพวกแมลงวันผลไม้เข้าทำลายเพราะจะทำให้ผลผลิตเสียหายและคุณภาพลดลง</p>
ใต้	<p>ฝั่งตะวันออก อากาศร้อนในตอนกลางวัน โดยมีฝนฟ้าคะนองร้อยละ 10-30 ของพื้นที่ ตลอดช่วง อุณหภูมิต่ำสุด 22-28 องศาเซลเซียส อุณหภูมิสูงสุด 32-40 องศาเซลเซียส ในช่วงวันที่ 8-9 เม.ย. 67 ลมตะวันออกเฉียงใต้ ความเร็ว 10-30 กม./ชม. ทะเลมีคลื่นต่ำกว่า 1 เมตร บริเวณที่มีฝนฟ้าคะนองคลื่นสูงมากกว่า 1 เมตร ส่วนในช่วงวันที่ 10-14 เม.ย. 67 ตั้งแต่ จ.สุราษฎร์ธานี ขึ้นมา ลมตะวันออกเฉียงใต้ ความเร็ว 15-30 กม./ชม. ทะเลมีคลื่นสูงประมาณ 1 เมตร บริเวณที่มีฝนฟ้าคะนองคลื่นสูงมากกว่า 1 เมตร ตั้งแต่ จ.นครศรีธรรมราช ลงไป ลมตะวันออกเฉียงใต้ ความเร็ว 15-35 กม./ชม. ทะเลมีคลื่นสูง 1-2 เมตร บริเวณที่มีฝนฟ้าคะนองคลื่นสูงมากกว่า 2 เมตร ความชื้นสัมพัทธ์ 60-70% ความยาวนานแสงแดด 7-9 ชม.</p> <p>ฝั่งตะวันตก อากาศร้อนในตอนกลางวัน โดยมีฝนฟ้าคะนองร้อยละ 10-20 ของพื้นที่ ตลอดช่วง อุณหภูมิต่ำสุด 24-29 องศาเซลเซียส อุณหภูมิสูงสุด 34-38 องศาเซลเซียส ในช่วงวันที่ 8-9 เม.ย. 67 ลมตะวันตกเฉียงเหนือ ความเร็ว 15-30 กม./ชม. ทะเลมีคลื่นประมาณ 1 เมตร บริเวณที่มีฝนฟ้าคะนองคลื่นสูงมากกว่า 1 เมตร ส่วนในช่วงวันที่ 10-14 เม.ย. 67 ลมตะวันออกเฉียงใต้ ความเร็ว 15-30 กม./ชม. ทะเลมีคลื่นสูงประมาณ 1 เมตร บริเวณที่มีฝนฟ้าคะนองคลื่นสูงมากกว่า 1 เมตร ความชื้นสัมพัทธ์ 60-70% ความยาวนานแสงแดด 7-9 ชม.</p> <p>- ในระยะนี้มีอากาศร้อนในตอนกลางวัน และมีฝนฟ้าคะนองได้ในบางพื้นที่ เกษตรกรควรระวังการระบาดของศัตรูพืชจำพวกปากดูด เช่น เพลี้ยและไร เป็นต้น ศัตรูพืชดังกล่าวจะดูดกินน้ำเลี้ยงจากพืช ทำให้พืชทรุดโทรม ผลผลิตเสียหายและด้อยคุณภาพ สำหรับฝนที่ตกในระยะนี้ปริมาณมีน้อย ประกอบกับการระเหยของน้ำบริเวณผิวดินมีมาก เกษตรกรควรให้น้ำเพิ่มเติมแก่พืชอย่างเหมาะสม เพื่อป้องกันการชะงักการเจริญเติบโตของพืช รวมทั้งคลุมดินบริเวณแปลงปลูกพืชและโคนต้นพืช เพื่อลดอัตราการระเหยของน้ำบริเวณผิวดินและรักษาความชื้นในดิน สำหรับสภาพอากาศที่ร้อนและแห้งในระยะนี้เกษตรกรควรระวังการเกิดอัคคีภัยไว้ด้วย</p>

ลักษณะอากาศในรอบสัปดาห์ที่ผ่านมา

ระหว่างวันที่ 1 – 7 เมษายน 2567 หย่อมความกดอากาศต่ำเนื่องจากความร้อนปกคลุมบริเวณประเทศไทยตอนบนตลอดสัปดาห์ ในขณะที่มีลมใต้และลมตะวันออกเฉียงใต้พัดปกคลุมภาคตะวันออกเฉียงเหนือตอนล่าง และภาคตะวันออกเฉียงเหนือ ลักษณะดังกล่าวทำให้ประเทศไทยตอนบนมีอากาศร้อนอบอ้าวทั่วไป และมีอากาศร้อนจัดต่อเนื่องในหลายพื้นที่ของภาคเหนือและภาคตะวันออกเฉียงเหนือ กับมีฝนในบางพื้นที่ ส่วนภาคใต้มีลมตะวันออกเฉียงใต้พัดปกคลุมอ่าวไทย และภาคใต้ ในขณะที่ลมตะวันตกเฉียงเหนือพัดปกคลุมทะเลอันดามัน ส่งผลให้ภาคใต้มีฝนบางพื้นที่

ภาคเหนือ มีอากาศร้อนทั่วไป กับมีอากาศร้อนจัดต่อเนื่องในหลายพื้นที่ โดยมีฝนบางพื้นที่ในวันสุดท้ายของสัปดาห์ กับมีรายงานลมกระโชกแรงบริเวณจังหวัดพะเยา เชียงใหม่ และเพชรบูรณ์ ในวันที่ 7 เม.ย. อีกทั้งมีรายงานลูกเห็บตกบริเวณจังหวัดพะเยา และเชียงใหม่ ในวันที่ 7 เม.ย. **ภาคตะวันออกเฉียงเหนือ** มีอากาศร้อนทั่วไป กับมีอากาศร้อนจัดต่อเนื่องหลายพื้นที่ นอกจากนี้มีรายงานลมกระโชกแรงบริเวณจังหวัดอุดรธานี ในวันที่ 1 เม.ย. **ภาคกลาง** มีอากาศร้อนทั่วไปตลอดสัปดาห์ กับมีอากาศร้อนจัดหลายพื้นที่ในระยะต้นสัปดาห์ จากนั้นมีอากาศร้อนจัดบางพื้นที่ **ภาคตะวันออก** มีอากาศร้อนส่วนมากทางตอนบนของภาคตลอดสัปดาห์ กับมีอากาศร้อนจัดบางพื้นที่ ในวันที่ 2 เม.ย. และในระยะครึ่งหลังของสัปดาห์ โดยมีฝนเล็กน้อยถึงปานกลางบางพื้นที่ ในวันที่ 1, วันที่ 5 และวันที่ 6 เม.ย. **ภาคใต้ฝั่งตะวันออก** มีอากาศร้อนเกือบทั่วไปตลอดสัปดาห์ กับมีอากาศร้อนจัดบางพื้นที่ในวันที่ 2, วันที่ 5 และวันที่ 6 เม.ย. โดยมีฝนร้อยละ 5-15 ของพื้นที่ในวันที่ 1 วันที่ 2 และวันที่ 5 เม.ย. กับมีฝนหนักบางแห่งในวันที่ 2 เม.ย. **ภาคใต้ฝั่งตะวันตก** มีอากาศร้อนเกือบทั่วไปตลอดสัปดาห์ โดยมีฝนร้อยละ 10-25 ของพื้นที่ ในระยะครึ่งแรกของสัปดาห์

ในช่วงสัปดาห์ที่ผ่านมา มีรายงานฝนตกหนักในภาคใต้บริเวณจังหวัดนครศรีธรรมราช โดยวัดปริมาณฝนสูงสุด ได้ 50.5 มิลลิเมตร ที่อำเภอบางขัน จังหวัดนครศรีธรรมราช เมื่อวันที่ 2 เมษายน

สำหรับบริเวณที่มีอุณหภูมิสูงที่สุดตามภาคต่างๆ และกรุงเทพมหานคร มีดังนี้

ภาคเหนือ	43.5	°ซ.	ที่ อ.เมือง	จ.ตาก	เมื่อวันที่ 5	เม.ย.
ภาคตะวันออกเฉียงเหนือ	41.7	°ซ.	ที่ กกช.สุรินทร์ อ.เมือง และ ที่ อ.เมือง	จ.สุรินทร์	เมื่อวันที่ 6	เม.ย.
ภาคกลาง	42.3	°ซ.	ที่ อ.เมือง	จ.กาญจนบุรี	เมื่อวันที่ 1	เม.ย.
ภาคตะวันออก	40.5	°ซ.	ที่ อ.อรัญประเทศ	จ.สระแก้ว	เมื่อวันที่ 5,6	เม.ย.
ภาคใต้	40.5	°ซ.	ที่ อ.พุนพิน	จ.สุราษฎร์ธานี	เมื่อวันที่ 5	เม.ย.
กรุงเทพมหานคร	40.2	°ซ.	ที่ ท่าอากาศยานกรุงเทพ	เขตดอนเมือง	เมื่อวันที่ 1	เม.ย.

หมายเหตุ

เกณฑ์ปริมาณฝน ฝนเล็กน้อย ฝนปานกลาง ฝนหนัก ฝนหนักมาก
ปริมาณฝนที่วัดได้ (มิลลิเมตร) 0.1-10.0 10.1-35.0 35.1- 90.0 มากกว่า 90.0

เกณฑ์อากาศร้อน อากาศร้อน อากาศร้อนจัด
อุณหภูมิอากาศ(องศาเซลเซียส) 35.0-39.9 40.0 ขึ้นไป

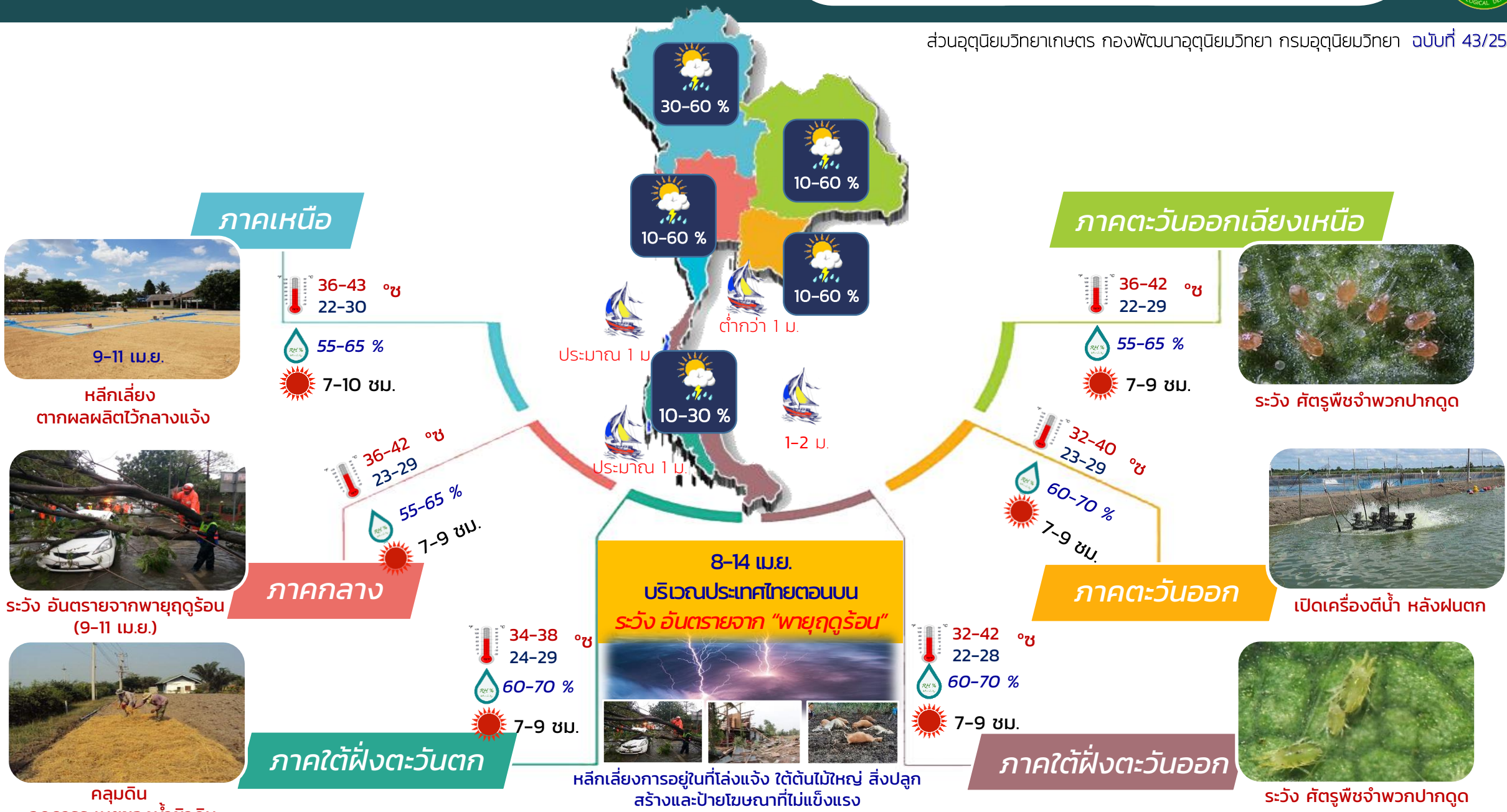
สอต. หมายถึง สถานีอุตุนิยมวิทยา, กกช. หมายถึง กลุ่มงานอากาศเกษตร

ส่วนอุตุนิยมวิทยาเกษตร กองพัฒนาอุตุนิยมวิทยา

กรมอุตุนิยมวิทยา



ส่วนอุตุนิยมวิทยาเกษตร กองพัฒนาอุตุนิยมวิทยา กรมอุตุนิยมวิทยา ฉบับที่ 43/2567



ภาคเหนือ



9-11 เม.ย.

หลีกเลี่ยง
ตากผลผลิตไว้กลางแจ้ง

36-43 °ซ
22-30
55-65 %
7-10 ชม.

ภาคตะวันออกเฉียงเหนือ



ระวัง ศัตรูพืชจำพวกปากดูด

36-42 °ซ
22-29
55-65 %
7-9 ชม.

ภาคกลาง



ระวัง อันตรายจากพายุฤดูร้อน
(9-11 เม.ย.)

36-42 °ซ
23-29
55-65 %
7-9 ชม.

ภาคตะวันออก



เปิดเครื่องตีน้ำ หลังฝนตก

32-40 °ซ
23-29
60-70 %
7-9 ชม.

ภาคใต้ฝั่งตะวันตก



คลุมดิน
ลดการระเหยของน้ำผิวดิน

34-38 °ซ
24-29
60-70 %
7-9 ชม.

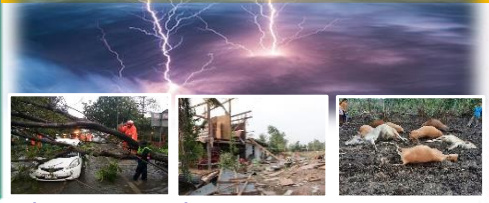
ภาคใต้ฝั่งตะวันออก



ระวัง ศัตรูพืชจำพวกปากดูด

32-42 °ซ
22-28
60-70 %
7-9 ชม.

8-14 เม.ย.
บริเวณประเทศไทยตอนบน
ระวัง อันตรายจาก "พายุฤดูร้อน"



หลีกเลี่ยงการอยู่ในที่โล่งแจ้ง ใต้ต้นไม้ใหญ่ สิ่งปลูก
สร้างและป้ายโฆษณาที่ไม่แข็งแรง