



## พยากรณ์อากาศเพื่อการเกษตร 7 วันข้างหน้า

ระหว่างวันที่ 19 – 25 มกราคม พ.ศ. 2567

ออกประกาศวันศุกร์ที่ 19 มกราคม พ.ศ. 2567

กระทรวงดิจิทัลเพื่อเศรษฐกิจและสังคม

ฉบับที่ 9/2567

**การคาดหมายลักษณะอากาศ** ในช่วงวันที่ 19–22 ม.ค. 67 บริเวณความกดอากาศสูงหรือมวลอากาศเย็นที่ปกคลุมประเทศไทยตอนบนและทะเลจีนใต้มีกำลังอ่อน ลักษณะเช่นนี้ทำให้บริเวณดังกล่าวมีอุณหภูมิสูงขึ้น แต่ยังคงมีอากาศเย็นกับมีหมอกในตอนเช้า ในขณะที่ลมตะวันตกในระดับบนพัดปกคลุมภาคเหนือ ลักษณะเช่นนี้ทำให้ภาคเหนือตอนบนยังคงมีอากาศเย็นถึงหนาว โดยมรสุมตะวันออกเฉียงเหนือกำลังปานกลางพัดปกคลุมอ่าวไทยตอนล่างและภาคใต้ ทำให้ภาคใต้ตอนล่างมีฝนฟ้าคะนองบางแห่ง **ส่วนในช่วงวันที่ 23-25 ม.ค. 67** บริเวณความกดอากาศสูงหรือมวลอากาศเย็นกำลังค่อนข้างแรงระลอกใหม่จากประเทศจีนจะแผลงมาปกคลุมประเทศไทยตอนบนและทะเลจีนใต้ ส่งผลทำให้มีลมตะวันออกเฉียงและลมตะวันตกพัดนำความชื้นจากทะเลจีนใต้และอ่าวไทยเข้ามาปกคลุมภาคเหนือตอนล่าง ภาคตะวันออก ภาคกลางรวมทั้งกรุงเทพมหานครและปริมณฑล และภาคใต้ตอนบน ลักษณะเช่นนี้ทำให้ประเทศไทยจะมีฝนฟ้าคะนองเกิดขึ้นได้ และอุณหภูมิจะลดลงกับมีลมแรง โดยภาคตะวันออกเฉียงเหนืออุณหภูมิลดลง 2-4 องศาเซลเซียส ส่วนภาคเหนือตอนล่าง ภาคกลาง รวมทั้งกรุงเทพมหานครและปริมณฑล และภาคตะวันออก อุณหภูมิลดลง 1-3 องศาเซลเซียส สำหรับมรสุมตะวันออกเฉียงเหนือที่พัดปกคลุมอ่าวไทยและภาคใต้จะมีกำลังแรงขึ้น ทำให้ภาคใต้มีฝนเพิ่มขึ้น และมีฝนตกหนักบางแห่งบริเวณตอนล่างของภาค

**คำเตือน** ระยะนี้ ขอให้ประชาชนบริเวณประเทศไทยตอนบน ดูแลรักษาสุขภาพ เนื่องจากอากาศที่เปลี่ยนแปลง ส่วนบริเวณภาคใต้ตอนล่าง ขอให้ระวังอันตรายจากฝนตกหนักที่อาจเกิดขึ้นได้บางพื้นที่ ในช่วงวันที่ 23-25 ม.ค.

### คำแนะนำสำหรับการเกษตร

ภาค	พยากรณ์อากาศเพื่อการเกษตร 7 วันข้างหน้า และผลกระทบต่อพืช/สัตว์
เหนือ	<p>ในช่วงวันที่ 19–22 ม.ค. 67 ตอนบนของภาค อากาศเย็นถึงหนาวกับมีหมอกในตอนเช้า อุณหภูมิต่ำสุด 12–18 องศาเซลเซียส อุณหภูมิสูงสุด 29–34 องศาเซลเซียส ลมตะวันตก ความเร็ว 5–15 กม./ชม. ตอนล่างของภาค อากาศเย็นกับมีหมอกในตอนเช้า อุณหภูมิต่ำสุด 18–22 องศาเซลเซียส อุณหภูมิสูงสุด 33–35 องศาเซลเซียส ลมตะวันออกเฉียงใต้ ความเร็ว 10–15 กม./ชม. บริเวณยอดดอยมีอากาศหนาวถึงหนาวจัด กับมีน้ำค้างแข็งบางแห่ง อุณหภูมิต่ำสุด 4–12 องศาเซลเซียส ส่วนในช่วงวันที่ 23–25 ม.ค. 67 อากาศเย็นถึงหนาวในตอนเช้ากับมีลมแรง อุณหภูมิจะลดลง 1–2 องศาเซลเซียส โดยมีฝนฟ้าคะนองร้อยละ 10–20 ของพื้นที่ อุณหภูมิต่ำสุด 14–20 องศาเซลเซียส อุณหภูมิสูงสุด 27–32 องศาเซลเซียส ลมตะวันออกเฉียงเหนือ ความเร็ว 10–25 กม./ชม. บริเวณยอดดอยมีอากาศหนาวถึงหนาวจัด อุณหภูมิต่ำสุด 6–14 องศาเซลเซียส ความชื้นสัมพัทธ์ 65–75 % ความยาวนานแสงแดด 6–9 ชม.</p> <p>- จากสภาพอากาศที่หนาวเย็น กับมีหมอกในตอนเช้า เกษตรกรควรให้ความอบอุ่นแก่ตนเองอย่างเพียงพอและดูแลสุขภาพให้แข็งแรง เพื่อป้องกันการเจ็บป่วย รวมทั้งควรเฝ้าระวังการระบาดของโรคพืชที่เกิดจากเชื้อราในพืชไร่ ไม้ผล และพืชผักต่างๆ ไปด้วย ส่วนเกษตรกรที่เลี้ยงสัตว์ควรเพิ่มอุปกรณ์ให้ความอบอุ่นแก่สัตว์เลี้ยง โดยเฉพาะสัตว์ที่ยังเล็ก เพื่อป้องกันสัตว์หนาวเย็นจนอ่อนแอและจะเป็นโรคได้ง่าย สำหรับผลผลิตทางการเกษตรที่เก็บเกี่ยวมาแล้ว เกษตรกรไม่ควรตากทิ้งไว้กลางแจ้งข้ามคืน เพราะอาจเปียกชื้นเสียหายจากหมอกและน้ำค้างได้</p>
ตะวันออกเฉียงเหนือ	<p>ในช่วงวันที่ 19–22 ม.ค. 67 อากาศเย็นถึงหนาวกับมีหมอกบางในตอนเช้า และอุณหภูมิจะสูงขึ้น 1–2 องศาเซลเซียส อุณหภูมิต่ำสุด 18–21 องศาเซลเซียส อุณหภูมิสูงสุด 31–35 องศาเซลเซียส บริเวณยอดดอยมีอากาศเย็นถึงหนาว อุณหภูมิต่ำสุด 11–15 องศาเซลเซียส ลมตะวันออกเฉียงเหนือ ความเร็ว 10–15 กม./ชม. ส่วนในช่วงวันที่ 23–25 ม.ค. 67 อากาศเย็นถึงหนาวในตอนเช้ากับมีลมแรง หลังจากนั้นอุณหภูมิลดลง 2–4 องศาเซลเซียส โดยมีฝนฟ้าคะนองร้อยละ 10–20 ของพื้นที่ อุณหภูมิต่ำสุด 14–18 องศาเซลเซียส อุณหภูมิสูงสุด 26–31 องศาเซลเซียส บริเวณยอดดอยมีอากาศหนาวถึงหนาวจัด อุณหภูมิต่ำสุด 8–12 องศาเซลเซียส ลมตะวันออกเฉียงเหนือ ความเร็ว 15–35 กม./ชม. ความชื้นสัมพัทธ์ 60–70 % ความยาวนานแสงแดด 7–9 ชม.</p> <p>- ระยะนี้อากาศเปลี่ยนแปลง โดยจะมีฝนฟ้าคะนองบางพื้นที่ในช่วงวันที่ 23–25 ม.ค. จากนั้นอุณหภูมิลดลง 2–4 องศาเซลเซียส เกษตรกรควรดูแลสุขภาพให้แข็งแรง เพื่อป้องกันการเจ็บป่วย รวมทั้งควรหลีกเลี่ยงการตากผลผลิตทางการเกษตรไว้กลางแจ้ง เพราะอาจทำให้เปียกชื้นเสียหายได้ แม้ในระยะนี้จะมีฝนตก แต่ปริมาณมีไม่เพียงพอต่อความต้องการของพืช เกษตรกรควรให้น้ำเพิ่มเติมแก่พืชอย่างเหมาะสม เพื่อป้องกันการชะงักการเจริญเติบโตของพืช และควรคลุมดินบริเวณแปลงปลูกหรือโคนต้นพืช เพื่อลดอัตราการระเหยของน้ำบริเวณผิวดินและรักษาความชื้นภายในดิน</p>

<p><b>กลาง</b></p>	<p>ในช่วงวันที่ 19–22 ม.ค. 67 อากาศเย็นกับมีหมอกบางในตอนเช้า และอุณหภูมิจะสูงขึ้น 1–2 องศาเซลเซียส และมีฝนเล็กน้อยบางแห่งส่วนมากทางตอนล่าง อุณหภูมิต่ำสุด 21–24 องศาเซลเซียส อุณหภูมิสูงสุด 31–35 องศาเซลเซียส ลมตะวันออกเฉียงใต้ ความเร็ว 5–15 กม./ชม. ส่วนในช่วงวันที่ 23–25 ม.ค. 67 อากาศเย็นในตอนเช้ากับมีลมแรง หลังจากนั้นอุณหภูมิจะลดลง 1–3 องศาเซลเซียส โดยมีฝนฟ้าคะนองร้อยละ 10–30 ของพื้นที่ อุณหภูมิต่ำสุด 19–21 องศาเซลเซียส อุณหภูมิสูงสุด 29–30 องศาเซลเซียส ลมตะวันออกเฉียงเหนือ ความเร็ว 10–25 กม./ชม. ความชื้นสัมพัทธ์ 60–70 % ความยาวนานแสงแดด 7–9 ชม.</p> <p>- ระยะนี้อากาศเปลี่ยนแปลง โดยจะมีฝนฟ้าคะนองบางพื้นที่ในช่วงวันที่ 23–25 ม.ค. เกษตรกรควรดูแลสภาพให้แข็งแรง เพื่อป้องกันการเจ็บป่วย รวมทั้งควรหลีกเลี่ยงการตากผลผลิตทางการเกษตรไว้กลางแจ้ง เพราะอาจทำให้ผลผลิตเปียกชื้นเสียหายได้ แม้จะมีฝนตกในช่วงนี้ แต่ปริมาณมีไม่เพียงพอต่อความต้องการของพืช เกษตรกรควรให้น้ำเพิ่มเติมแก่พืชอย่างเหมาะสม เพื่อป้องกันการชะงักเจริญเติบโตของพืช รวมทั้งควรคลุมดินบริเวณแปลงปลูกหรือโคนต้นพืช เพื่อชะลอการระเหยของน้ำบริเวณผิวดินและเป็นการรักษาความชื้นในดิน</p>
<p><b>ตะวันออก</b></p>	<p>ในช่วงวันที่ 19–22 ม.ค. 67 อากาศเย็นกับมีหมอกบางในตอนเช้า และอุณหภูมิจะสูงขึ้น 1–2 องศาเซลเซียส และมีฝนเล็กน้อยบางแห่ง อุณหภูมิต่ำสุด 21–27 องศาเซลเซียส อุณหภูมิสูงสุด 30–36 องศาเซลเซียส ลมตะวันออกเฉียงใต้ ความเร็ว 10–30 กม./ชม. ทะเลมีคลื่นต่ำกว่า 1 เมตร ห่างฝั่งคลื่นสูงประมาณ 1 เมตร ส่วนในช่วงวันที่ 23–25 ม.ค. 67 อากาศเย็นในตอนเช้ากับมีลมแรง หลังจากนั้นอุณหภูมิจะลดลง 1–3 องศาเซลเซียส โดยมีฝนฟ้าคะนองร้อยละ 10–30 ของพื้นที่ อุณหภูมิต่ำสุด 20–25 องศาเซลเซียส อุณหภูมิสูงสุด 30–32 องศาเซลเซียส ลมตะวันออกเฉียงเหนือ ความเร็ว 15–30 กม./ชม. ทะเลมีคลื่นต่ำกว่า 1 เมตร ห่างฝั่งและบริเวณที่มีฝนฟ้าคะนองคลื่นสูงมากกว่า 1 เมตร ความชื้นสัมพัทธ์ 65–75 % ความยาวนานแสงแดด 6–8 ชม.</p> <p>- ระยะนี้มีอากาศเย็นในตอนเช้า กับจะมีฝนฟ้าคะนองบางพื้นที่ในช่วงวันที่ 23–25 ม.ค. ซึ่งเป็นปัจจัยที่เอื้อต่อการแพร่ระบาดของศัตรูพืชจำพวกปากดูด เช่น เพลี้ยและไร เป็นต้น โดยตัวอ่อนและตัวเต็มวัยจะดูดกินน้ำเลี้ยงจากพืช ทำให้พืชทรุดโทรม ผลผลิตลดลงและด้อยคุณภาพ เนื่องจากระยะต่อไปจะเป็นช่วงฤดูร้อน เกษตรกรที่เลี้ยงสัตว์น้ำควรปรับลดปริมาณการเลี้ยงให้เหมาะสมกับปริมาณน้ำที่มีอยู่ หากปริมาณน้ำมีน้อยจะทำให้สัตว์น้ำอยู่อย่างแออัด ทำให้สัตว์น้ำอ่อนแอและเป็นโรคได้ง่าย</p>
<p><b>ใต้</b></p>	<p><b>ฝั่งตะวันออก</b> ในช่วงวันที่ 19–22 ม.ค. 67 ตอนบนของภาค อากาศเย็นกับมีหมอกบางในตอนเช้า ตอนล่างของภาค มีฝนฟ้าคะนองร้อยละ 10–30 ของพื้นที่ ตั้งแต่จังหวัดสุราษฎร์ธานี ขึ้นมา ลมตะวันออกเฉียงใต้ ความเร็ว 15–30 กม./ชม. ทะเลมีคลื่นสูงประมาณ 1 เมตร ตั้งแต่จังหวัดนครศรีธรรมราช ลงไป ลมตะวันออกเฉียงเหนือ ความเร็ว 15–35 กม./ชม. ทะเลมีคลื่นสูง 1–2 เมตร บริเวณที่มีฝนฟ้าคะนองคลื่นสูงมากกว่า 2 เมตร ส่วนในช่วงวันที่ 23–25 ม.ค. 67 มีฝนฟ้าคะนองร้อยละ 30–60 ของพื้นที่ และมีฝนตกหนักบางแห่ง ตั้งแต่จังหวัดสุราษฎร์ธานี ขึ้นมา ลมตะวันออกเฉียงใต้ ความเร็ว 15–35 กม./ชม. ทะเลมีคลื่นสูง 1–2 เมตร บริเวณที่มีฝนฟ้าคะนองคลื่นสูงมากกว่า 2 เมตร ตั้งแต่จังหวัดนครศรีธรรมราช ลงไป ลมตะวันออกเฉียงเหนือ ความเร็ว 20–35 กม./ชม. ทะเลมีคลื่นสูงประมาณ 2 เมตร บริเวณที่มีฝนฟ้าคะนองคลื่นสูงมากกว่า 2 เมตร อุณหภูมิต่ำสุด 20–27 องศาเซลเซียส อุณหภูมิสูงสุด 30–36 องศาเซลเซียส ความชื้นสัมพัทธ์ 70–80 % ความยาวนานแสงแดด 5–8 ชม.</p> <p><b>ฝั่งตะวันตก</b> ในช่วงวันที่ 19–22 ม.ค. 67 มีฝนฟ้าคะนองร้อยละ 10–20 ของพื้นที่ ลมตะวันออกเฉียงใต้ ความเร็ว 15–30 กม./ชม. ทะเลมีคลื่นสูงประมาณ 1 เมตร บริเวณที่มีฝนฟ้าคะนองและห่างฝั่งคลื่นสูงมากกว่า 1 เมตร ส่วนในช่วงวันที่ 23–25 ม.ค. 67 มีฝนฟ้าคะนองร้อยละ 20–40 ของพื้นที่ และมีฝนตกหนักบางแห่ง ลมตะวันออกเฉียงใต้ ความเร็ว 15–35 กม./ชม. ทะเลมีคลื่นสูงประมาณ 1 เมตร บริเวณที่มีฝนฟ้าคะนองและห่างฝั่งคลื่นสูงมากกว่า 2 เมตร อุณหภูมิต่ำสุด 22–28 องศาเซลเซียส อุณหภูมิสูงสุด 31–35 องศาเซลเซียส ความชื้นสัมพัทธ์ 65–75 % ความยาวนานแสงแดด 6–8 ชม.</p> <p>- ตอนบนของภาค ปริมาณและการกระจายของฝนมีน้อย เกษตรกรควรระวังการระบาดของศัตรูพืชจำพวกปากดูด เช่น เพลี้ยและไร เป็นต้น นอกจากนี้เกษตรกรควรคลุมดินบริเวณแปลงปลูกพืชหรือโคนต้นพืช เพื่อลดอัตราการระเหยของน้ำบริเวณผิวดินและรักษาความชื้นในดิน ส่วนทางตอนล่างของภาค จะมีฝนตกหนักบางพื้นที่ส่วนมากทางฝั่งตะวันออกของภาค เกษตรกรควรระวังอันตรายและป้องกันความเสียหายจากสภาวะดังกล่าว สำหรับบริเวณพื้นที่ซึ่งฝนตกติดกันทำให้ความชื้นในดินมีมาก เกษตรกรควรระวังการระบาดของโรคพืชที่เกิดจากเชื้อราในพืชไร่ ไม้ผล และพืชผักไว้ด้วย สำหรับคลื่นลมบริเวณอ่าวไทยตอนล่าง จะมีคลื่นสูง 1–2 เมตร บริเวณที่มีฝนฟ้าคะนองคลื่นสูงมากกว่า 2 เมตร ชาวเรือและชาวประมงควรเพิ่มความระมัดระวังในการเดินเรือ</p>

## ลักษณะอากาศในรอบ 7 วันที่ผ่านมา

ระหว่างวันที่ 12 - 18 มกราคม 2567 บริเวณความกดอากาศสูงกำลังอ่อนปกคลุมภาคตะวันออกเฉียงเหนือและทะเลจีนใต้ในระยะต้นช่วง จากนั้นบริเวณความกดอากาศสูงกำลังปานกลางอีกระลอกจากประเทศจีนได้แผ่ปกคลุมบริเวณดังกล่าว โดยมีลมตะวันออกเฉียงใต้พัดปกคลุมบริเวณประเทศไทยตอนบนในระยะครั้งแรกของช่วง อีกทั้งมีคลื่นกระแสลมฝ่ายตะวันตกจากประเทศเมียนมาจะเคลื่อนเข้าปกคลุมภาคเหนือตอนบนและประเทศลาวตอนบน ลักษณะดังกล่าวทำให้ประเทศไทยตอนบนมีอากาศเย็นเกือบทั่วไปในภาคเหนือและภาคตะวันออกเฉียงเหนือกับมีอากาศหนาวบางพื้นที่ โดยมีฝนส่วนมากในระยะครั้งแรกของช่วง สำหรับภาคใต้มีรสุมตะวันออกเฉียงเหนือพัดปกคลุมภาคใต้และอ่าวไทยตลอดช่วง ทำให้ภาคใต้มีฝนส่วนมากทางฝั่งตะวันออกของภาค

**ภาคเหนือ** มีอากาศเย็นเกือบทั่วไปในระยะครั้งแรกของช่วง จากนั้นมีอากาศเย็นทั่วไป กับมีอากาศหนาวบางพื้นที่ตลอดช่วง ส่วนบริเวณที่ภูเขาและยอดดอยมีอากาศหนาวถึงหนาวจัด โดยมีฝนเล็กน้อยบางพื้นที่ที่เกือบตลอดช่วง เว้นแต่ในวันที่ 13 ม.ค. มีฝัร้อยละ 35 ของพื้นที่กับมีฝนหนักบางแห่ง **ภาคตะวันออกเฉียงเหนือ** มีอากาศเย็นทั่วไป กับมีอากาศหนาวบางพื้นที่ทางตอนบนของภาคในวันที่ 16 และ 18 ม.ค. สำหรับบริเวณที่ภูเขาและยอดภูมีอากาศเย็นถึงหนาว โดยมีฝนบางพื้นที่ในระยะต้นช่วง **ภาคกลาง** มีอากาศเย็นเกือบทั่วไปในระยะครึ่งหลังของช่วง โดยมีฝัร้อยละ 5-25 ของพื้นที่ในวันที่ 13-14 ม.ค. กับมีฝนหนักถึงหนักมากบางแห่งในวันที่ 13 ม.ค. **ภาคตะวันออก** มีอากาศเย็นเกือบทั่วไปในระยะครึ่งหลังของช่วง ส่วนบริเวณที่ภูเขาและยอดดอยมีอากาศเย็นถึงหนาว โดยมีฝนเล็กน้อยบางแห่งในระยะต้นช่วง **ภาคใต้ฝั่งตะวันออก** มีอากาศเย็นหลายพื้นที่ โดยมีฝนกับฝนหนักบางพื้นที่ในระยะครั้งแรกของช่วง จากนั้นมีฝนเพิ่มขึ้นอยู่ในเกณฑ์ฝัร้อยละ 25-55 ของพื้นที่ กับมีฝนหนักบางแห่ง **ภาคใต้ฝั่งตะวันตก** มีอากาศเย็นบางพื้นที่ ในวันที่ 13-15 ม.ค. โดยมีฝัร้อยละ 25-35 ของพื้นที่ที่เกือบตลอดช่วง

ในช่วง 7 วันที่ผ่านมา มีรายงานฝนตกหนักมากบริเวณจังหวัดนครสวรรค์ ส่วนบริเวณจังหวัดที่มีฝนตกหนัก ได้แก่ น่าน กำแพงเพชร ชัยนาท สุราษฎร์ธานี นครศรีธรรมราช พัทลุง และสงขลา

### สำหรับบริเวณที่มีฝนตกหนักและฝนหนักมากที่สุดตามภาคต่างๆ และกรุงเทพมหานคร มีดังนี้

ภาคเหนือ	73.8	มม.	ที่ อ.เชียงกลาง	จ.น่าน	เมื่อวันที่ 13	ม.ค.
ภาคกลาง	112.0	มม.	ที่ อ.แม่เปิน	จ.นครสวรรค์	เมื่อวันที่ 13	ม.ค.
ภาคใต้	53.3	มม.	ที่ อ.เมือง	จ.นครศรีธรรมราช	เมื่อวันที่ 15	ม.ค.

ภาคตะวันออกเฉียงเหนือ ภาคตะวันออก และกรุงเทพมหานครไม่มีรายงานฝนตกหนัก

### สำหรับบริเวณที่มีอุณหภูมิต่ำที่สุดตามภาคต่างๆ และกรุงเทพมหานคร มีดังนี้

ภาคเหนือ	13.4	°ซ.	ที่ อ.อุ้มผาง	จ.ตาก	เมื่อวันที่ 16	ม.ค.
	(5.2)	°ซ.	ที่ สถานีเกษตรหลวงอ่างขาง อ.ฝาง	จ.เชียงใหม่	เมื่อวันที่ 12	ม.ค.)
ภาคตะวันออกเฉียงเหนือ	14.7	°ซ.	ที่ อ.เมือง	จ.เลย	เมื่อวันที่ 18	ม.ค.
	(11.0)	°ซ.	ที่ อุทยานแห่งชาติภูหลวง อ.ภูเรือ	จ.เลย	เมื่อวันที่ 16	ม.ค.
ภาคกลาง	18.4	°ซ.	ที่ อ.ทองผาภูมิ	จ.กาญจนบุรี	เมื่อวันที่ 17	ม.ค.
ภาคตะวันออก	18.4	°ซ.	ที่ กกช.ฉะเชิงเทรา อ.สนามชัยเขต	จ.ฉะเชิงเทรา	เมื่อวันที่ 18	ม.ค.
ภาคใต้	19.1	°ซ.	ที่ กกช.หนองพลับ อ.หัวหิน	จ.ประจวบคีรีขันธ์	เมื่อวันที่ 16	ม.ค.
กรุงเทพมหานคร	23.0	°ซ.	ที่ กรมอุตุนิยมวิทยา	เขตบางนา	เมื่อวันที่ 18	ม.ค.

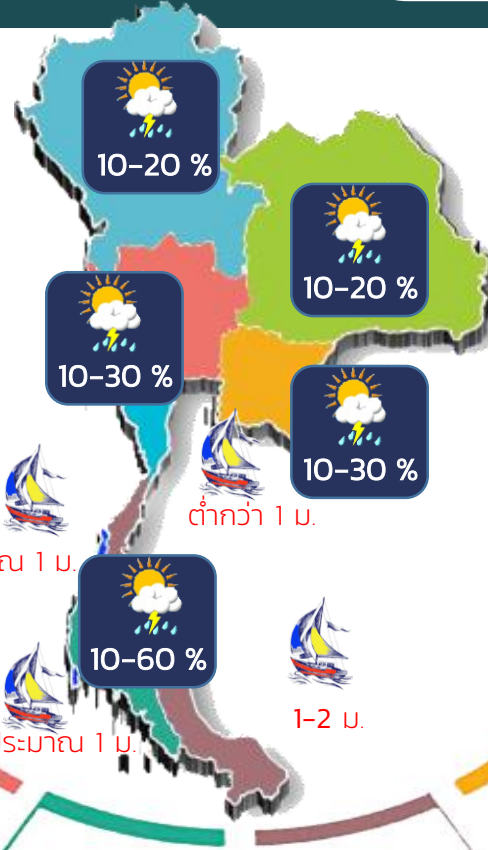
#### หมายเหตุ

เกณฑ์ปริมาณฝน	ฝนเล็กน้อย	ฝนปานกลาง	ฝนหนัก	ฝนหนักมาก
ปริมาณฝนที่วัดได้ (มิลลิเมตร)	0.1-10.0	10.1-35.0	35.1- 90.0	มากกว่า 90.0
เกณฑ์อากาศหนาว	อากาศเย็น	อากาศหนาว	อากาศหนาวจัด	
อุณหภูมิอากาศ(องศาเซลเซียส)	16.0-22.9	8.0-15.9	ต่ำกว่า 8.0	

สอต. หมายถึง สถานีอุตุนิยมวิทยา, กกช. หมายถึง กลุ่มงานอากาศเกษตร

ส่วนอุตุนิยมวิทยาเกษตร กองพัฒนาอุตุนิยมวิทยา

กรมอุตุนิยมวิทยา



### ภาคเหนือ



ระวัง โรคพืชที่เกิดจากเชื้อรา

27-35 °ซ  
12-22 °ซ  
65-75 %  
6-9 ชม.

### ภาคตะวันออกเฉียงเหนือ



ควรคลุมดิน เพื่อลดการระเหยของน้ำบริเวณพืชราก

26-35 °ซ  
14-21 °ซ  
60-70 %  
7-9 ชม.



23-25 ม.ค.

ระวัง พืชผลทางการเกษตรเสียหาย

29-35 °ซ  
19-24 °ซ  
60-70 %  
7-9 ชม.

### ภาคกลาง



ระวัง ศัตรูพืชจำพวกปากดูด

31-35 °ซ  
22-28 °ซ  
65-75 %  
6-8 ชม.

### ภาคใต้ฝั่งตะวันตก

19 - 25 ม.ค. 67

ประเทศไทยตอนบน : อากาศเปลี่ยนแปลง  
ภาคใต้ : จะมีฝนตกหนักบางแห่งทางตอนล่างของภาค

### ภาคตะวันออก



ปรับลดปริมาณการเลี้ยงลงในช่วงฤดูร้อน

30-36 °ซ  
20-27 °ซ  
70-80 %  
5-8 ชม.

### ภาคใต้ฝั่งตะวันออก



ระวัง โรคพืชที่เกิดจากเชื้อรา