

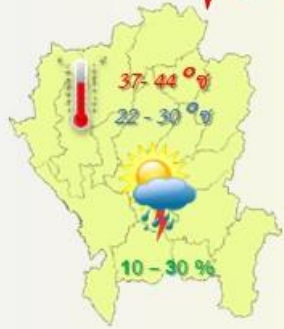


## พยากรณ์อากาศเกษตรเพื่อยางพารา

ระหว่าง วันที่ 29 เมษายน - 5 พฤษภาคม 2567

ขอควรระวัง

ในช่วงวันที่ 29 เม.ย. - 2 พ.ค. 67 ขอให้ประชาชนบริเวณประเทศไทยตอนบนดูแลรักษาสุขภาพเนื่องจากสภาพอากาศที่ร้อนถึงร้อนจัดโดยหลีกเลี่ยงการทำงานหรือการประกอบกิจกรรมในที่โล่งแจ้งเป็นระยะเวลานาน รวมถึงระวังอันตรายจากฝนฟ้าคะนองและลมกระโชกแรงในบางพื้นที่ไว้ด้วย ส่วนในช่วงวันที่ 3-5 พ.ค. 67 ขอให้ประชาชนบริเวณประเทศไทยตอนบนระวังอันตรายจากพายุฝนฟ้าคะนอง ลมกระโชกแรง และลูกเห็บตกบางแห่ง รวมถึงฟ้าผ่าที่อาจจะเกิดขึ้นได้บางพื้นที่



ภาคเหนือ



ภาคตะวันออกเฉียงเหนือ



ภาคกลาง



ภาคตะวันออก



ภาคใต้-ออก



ภาคใต้-ตก



### สภาวะอากาศที่มีผลกระทบต่อ ยางพารา



**โรคแมลงและศัตรูพืช** ควรระวังโรคราแป้ง เป็นสาเหตุให้ใบยางร่วงซ้ำทำให้พุ่มใบโปร่ง มีผลกระทบต่อผลผลิตและการเจริญเติบโตของต้นยาง ความรุนแรงของโรคจะแตกต่างกันไปตามระดับความต้านทานของพันธุ์ยาง ลักษณะการผลิตใบ อายุใบยางอ่อนร่วงแล้วยังทำให้ดอกร่วง ไม่ติดฝัก สูญเสียเมล็ดในการขยายพันธุ์ อาการของโรคแตกต่างกันตามระยะการเจริญเติบโตของใบ โดยการเข้าทำลายของเชื้อในระยะผลใบใหม่ที่มีสีน้ำตาลแดงจนถึงเขียวอ่อนก่อนใบเปสลาด เนื้อเยื่อเปลี่ยนเป็นสีดำ ทำให้ใบบิดงอ เหี่ยวแห้งและร่วง ส่วนก้านใบจะร่วงในเวลาต่อมา

**คำแนะนำ** ในระยะนี้จะเกิดพายุฤดูร้อนขึ้น มีลมกระโชกแรงทำให้ต้นยางโค่นล้มเสียหายได้ เกษตรกรควรตัดแต่งกิ่งเพื่อป้องกันความเสียหายจากลม ซึ่งต้นยางที่มีทรงพุ่มแน่นทึบ แตกกิ่งก้านไม่สมดุล ควรตัดแต่งกิ่งที่อยู่ภายในทรงพุ่มและกิ่งที่ไม่แข็งแรงหรือมีทิศทางที่ไม่สมดุลออก เพื่อป้องกันมิให้กิ่งก้านและทรงพุ่มฉีกขาดหรือโค่นล้มหลังจากตัดแต่งกิ่งแล้วควรใช้ปูนขาว ปูนแดงหรือสีทาบริเวณแผลที่ตัดเพื่อป้องกันเชื้อโรค



โรคราแป้งยางพารา



ราแป้งยางพารา



โรคริวรงชนิดใหม่ของพารา





## พยากรณ์อากาศเกษตรเพื่อยางพารา

ระหว่างวันที่ 29 เมษายน – 5 พฤษภาคม พ.ศ. 2567

ฉบับที่ 18/2567

กระทรวงดิจิทัลเพื่อเศรษฐกิจและสังคม

### สถานะอากาศ

**ภาคเหนือ** อากาศร้อนถึงร้อนจัดโดยทั่วไป กับมีฟ้าหลัวในตอนกลางวันตลอดช่วง ในช่วงวันที่ 29 เม.ย. – 2 พ.ค. 67 มีฝนฟ้าคะนองร้อยละ 10 ของพื้นที่ กับมีลมกระโชกแรงบางพื้นที่ อุณหภูมิต่ำสุด 22 – 30 องศาเซลเซียส อุณหภูมิสูงสุด 38 – 44 องศาเซลเซียส ส่วนในช่วงวันที่ 3 – 5 พ.ค. 67 มีพายุฝนฟ้าคะนองร้อยละ 20 - 30 ของพื้นที่ กับมีลมกระโชกแรง และลูกเห็บตกบางแห่ง อุณหภูมิต่ำสุด 22 – 30 องศาเซลเซียส อุณหภูมิสูงสุด 37 – 42 องศาเซลเซียส ลมตะวันตกเฉียงใต้ ความเร็ว 10 – 20 กม./ชม

**ภาคตะวันออกเฉียงเหนือ** อากาศร้อนถึงร้อนจัดโดยทั่วไป กับมีฟ้าหลัวในตอนกลางวันตลอดช่วง ในช่วงวันที่ 29 เม.ย. – 2 พ.ค. 67 มีฝนฟ้าคะนองร้อยละ 10 - 20 ของพื้นที่ กับมีลมกระโชกแรงบางพื้นที่ ส่วนมากทางตอนล่างของภาค อุณหภูมิต่ำสุด 23 – 30 องศาเซลเซียส อุณหภูมิสูงสุด 39 – 44 องศาเซลเซียส ส่วนในช่วงวันที่ 3 – 5 พ.ค. 67 มีพายุฝนฟ้าคะนองร้อยละ 20 - 40 ของพื้นที่ กับมีลมกระโชกแรง และลูกเห็บตกบางแห่ง อุณหภูมิต่ำสุด 22 – 28 องศาเซลเซียส อุณหภูมิสูงสุด 36 – 41 องศาเซลเซียส ลมตะวันตกเฉียงใต้ ความเร็ว 10 – 20 กม./ชม.

**ภาคกลาง** อากาศร้อนถึงร้อนจัดโดยทั่วไป กับมีฟ้าหลัวในตอนกลางวัน ตลอดช่วง ในช่วงวันที่ 29 เม.ย. – 3 พ.ค. 67 มีฝนฟ้าคะนองเล็กน้อยบางแห่ง กับมีลมกระโชกแรงบางพื้นที่ ส่วนมากทางด้านตะวันตกของภาค อุณหภูมิต่ำสุด 25 – 29 องศาเซลเซียส อุณหภูมิสูงสุด 38 – 44 องศาเซลเซียส ส่วนในช่วงวันที่ 4 - 5 พ.ค. 67 มีพายุฝนฟ้าคะนองร้อยละ 10 - 30 ของพื้นที่ กับมีลมกระโชกแรง และลูกเห็บตกบางแห่ง อุณหภูมิต่ำสุด 25 – 29 องศาเซลเซียส อุณหภูมิสูงสุด 36 – 40 องศาเซลเซียส ลมตะวันตกเฉียงใต้ ความเร็ว 10 – 20 กม./ชม.

**ภาคตะวันออก** อากาศร้อนโดยทั่วไป กับมีฟ้าหลัวในตอนกลางวัน และมีอากาศร้อนจัดบางแห่งตลอดช่วง ในช่วงวันที่ 29 เม.ย. – 2 พ.ค. 67 ฝนฟ้าคะนองเล็กน้อยบางแห่ง กับมีลมกระโชกแรงบางพื้นที่ ส่วนมากทางตอนล่างของภาค อุณหภูมิต่ำสุด 25 – 30 องศาเซลเซียส อุณหภูมิสูงสุด 34 – 43 องศาเซลเซียส ส่วนในช่วงวันที่ 3 – 5 พ.ค. 67 มีพายุฝนฟ้าคะนองร้อยละ 20 - 40 ของพื้นที่ กับมีลมกระโชกแรง และลูกเห็บตกบางแห่ง อุณหภูมิต่ำสุด 24 – 29 องศาเซลเซียส อุณหภูมิสูงสุด 32 – 40 องศาเซลเซียส ลมใต้ ความเร็ว 10 – 30 กม./ชม. ทะเลมีคลื่นต่ำกว่า 1 เมตร บริเวณที่มีฝนฟ้าคะนองคลื่นสูงมากกว่า 1 เมตร

**ภาคใต้ฝั่งตะวันออก** ในช่วงวันที่ 30 เม.ย. – 5 พ.ค. 67 อากาศร้อนโดยทั่วไป และมีอากาศร้อนจัดบางแห่ง โดยมีฝนฟ้าคะนองร้อยละ 10 - 20 ของพื้นที่ อุณหภูมิต่ำสุด 24 – 28 องศาเซลเซียส อุณหภูมิสูงสุด 33 – 41 องศาเซลเซียส ลมตะวันตก ความเร็ว 10 – 30 กม./ชม. ทะเลมีคลื่นต่ำกว่า 1 เมตร บริเวณที่มีฝนฟ้าคะนองคลื่นสูงมากกว่า 1 เมตร

**ภาคใต้ฝั่งตะวันตก** ในช่วงวันที่ 30 เม.ย. – 5 พ.ค. 67 อากาศร้อนในตอนกลางวัน และมีฝนฟ้าคะนองร้อยละ 30 - 40 ของพื้นที่ อุณหภูมิต่ำสุด 25 – 29 องศาเซลเซียส อุณหภูมิสูงสุด 34 – 38 องศาเซลเซียส ลมตะวันตกเฉียงเหนือ ความเร็ว 15 – 30 กม./ชม. ทะเลมีคลื่นสูงประมาณ 1 เมตร บริเวณที่มีฝนฟ้าคะนองคลื่นสูงมากกว่า 1 เมตร

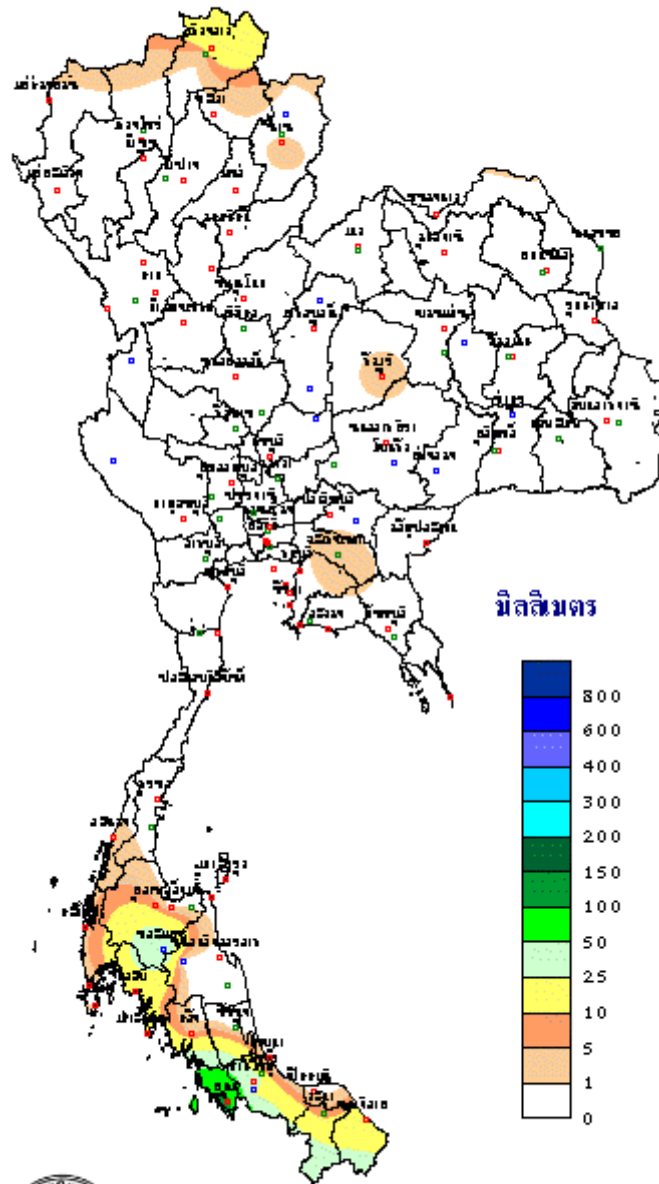
**ข้อควรระวัง** ในช่วงวันที่ 29 เม.ย. – 2 พ.ค. 67 ขอให้ประชาชนบริเวณประเทศไทยตอนบนดูแลรักษาสุขภาพเนื่องจากสภาพอากาศที่ร้อนถึงร้อนจัด โดยหลีกเลี่ยงการทำงานหรือการประกอบกิจกรรมในที่โล่งแจ้งเป็นระยะเวลานาน รวมถึงระวังอันตรายจากฝนฟ้าคะนองและลมกระโชกแรงในบางพื้นที่ไว้ด้วย ส่วนในช่วงวันที่ 3 – 5 พ.ค. 67 ขอให้ประชาชนบริเวณประเทศไทยตอนบนระวังอันตรายจากพายุฝนฟ้าคะนอง ลมกระโชกแรง และลูกเห็บตกบางแห่ง รวมถึงฟ้าผ่าที่อาจจะเกิดขึ้นได้บางพื้นที่ โดยหลีกเลี่ยงการอยู่ในที่โล่งแจ้ง ใต้ต้นไม้ใหญ่ สิ่งปลูกสร้าง และป้ายโฆษณาที่ไม่แข็งแรง สำหรับเกษตรกรควรเตรียมการป้องกันและระวังความเสียหายที่จะเกิดต่อผลผลิตทางการเกษตรและอันตรายต่อสัตว์เลี้ยง สำหรับชาวเรือควรหลีกเลี่ยงการเดินทางในบริเวณที่มีฝนฟ้าคะนองไว้ด้วย

## สภาวะอากาศที่มีผลกระทบต่อการปลูกยางพารา

ในช่วงวันที่ 29 เม.ย. – 2 พ.ค. 67 ความกดอากาศต่ำเนื่องจากความร้อนปกคลุมประเทศไทยตอนบน ลักษณะเช่นนี้ทำให้ประเทศไทยมีอากาศร้อนถึงร้อนจัดโดยทั่วไป กับมีฟ้าหลัวในตอนกลางวัน ในขณะที่ลมตะวันตกเฉียงใต้และลมใต้พัดปกคลุมประเทศไทยตอนบน ทำให้บริเวณดังกล่าวมีฝนฟ้าคะนองกับมีลมกระโชกแรงเกิดขึ้นได้บางพื้นที่ ส่วนในช่วงวันที่ 3 – 5 พ.ค. 67 คลื่นกระแสลมฝ่ายตะวันตกพัดปกคลุมภาคเหนือตอนบน และภาคตะวันออกเฉียงเหนือตอนบน ประกอบกับมีแนวพัดสอบของลมตะวันตกเฉียงใต้และลมใต้พัดปกคลุมบริเวณภาคตะวันออกเฉียงเหนือ ภาคตะวันออก และด้านตะวันตกของภาคเหนือและภาคกลาง ในขณะที่ประเทศไทยตอนบนมีอากาศร้อนถึงร้อนจัด ทำให้บริเวณดังกล่าวมีพายุฤดูร้อนเกิดขึ้นบางพื้นที่ โดยมีลักษณะของพายุฝนฟ้าคะนอง ลมกระโชกแรง และลูกเห็บตกบางแห่ง รวมถึงอาจมีฟ้าผ่าเกิดขึ้นได้บางพื้นที่ สำหรับภาคใต้ในช่วงวันที่ 30 เม.ย. – 5 พ.ค. 67 ลมตะวันตกเฉียงเหนือและลมตะวันตกพัดปกคลุมทะเลอันดามัน ภาคใต้ และอ่าวไทย ทำให้บริเวณดังกล่าวยังคงมีฝนฟ้าคะนองบางแห่ง ในระยะนี้เป็นช่วงฤดูร้อนของประเทศไทย ในบริเวณประเทศไทยตอนบนมีพายุฝนฟ้าคะนอง ลมกระโชกแรงและลูกเห็บตกบางพื้นที่ซึ่งจะทำความเสียหายต่อพืชผลทางการเกษตร อย่างไรก็ตามปริมาณฝนที่ตกยังมีปริมาณน้อยซึ่งไม่เพียงพอต่อการเพาะปลูกพืชผลทางการเกษตร ดังนั้นเกษตรกรควรปลูกพืชผลที่ต้องใช้น้ำน้อย

ยางพาราเป็นพืชเศรษฐกิจสำคัญอันดับต้นๆ ของประเทศไทย พื้นที่ปลูกส่วนมากอยู่ในภาคตะวันออกและภาคใต้ การปลูกยางพาราโดยทั่วไปแล้วสภาพแวดล้อมที่เหมาะสมนั้น พื้นที่ไม่ควรอยู่สูงจากระดับน้ำทะเลเกิน 200 เมตร ควรเป็นที่ราบไม่มีน้ำท่วมขัง ส่วนสภาพอากาศมีการระบายและถ่ายเทอากาศดี ซึ่งอุณหภูมิที่เหมาะสมต่อการเจริญเติบโตของยางพาราอยู่ระหว่าง 24 - 27 องศาเซลเซียส ถ้าอุณหภูมิต่ำกว่า 15 องศาเซลเซียส และสูงกว่า 28 องศาเซลเซียส จะทำให้อัตราการเจริญเติบโตของยางพารามีแนวโน้มลดลง ส่วนปริมาณฝนไม่น้อยกว่า 1,250 มิลลิเมตรต่อปี มีจำนวนวันฝนตกประมาณ 120 - 150 วันต่อปี และความชื้นสัมพัทธ์เฉลี่ยตลอดปีไม่น้อยกว่า 65 เปอร์เซ็นต์ สำหรับเกษตรกรที่ปลูกยางพาราในช่วงฤดูร้อนนี้ควรระวังโรคราแป้ง ซึ่งระบาดรุนแรงในช่วงต้นยางผลิใบอ่อนหลังการผลัดใบประจำปี เป็นสาเหตุให้ใบยางร่วงซ้ำ ทำให้พุ่มใบโปร่ง มีผลกระทบต่อผลผลิตและการเจริญเติบโตของต้นยาง ความรุนแรงของโรคจะแตกต่างกันไปตามระดับความต้านทานของพันธุ์ยาง ลักษณะการผลัดใบ อายุใบยางอ่อนร่วงแล้วยังทำให้ดอกร่วง ไม่ติดฝัก สูญเสียเมล็ดในการขยายพันธุ์ อาการของโรคแตกต่างกันตามระยะการเจริญเติบโตของใบ โดยการเข้าทำลายของเชื้อในระยะผลิใบใหม่ที่มีสีน้ำตาลแดงจนถึงเขียวอ่อนก่อนใบเปสลาด เนื้อเยื่อเปลี่ยนเป็นสีดำ ทำให้ใบบิดงอ เหี่ยวแห้งและร่วง ส่วนก้านใบจะร่วงในเวลาต่อมา การป้องกันกำจัด หากพบการระบาดของโรคใช้สารเคมีฉีดพ่นใบยางอ่อน และควรระวังโรคใบร่วงชนิดใหม่ การแพร่ระบาดมักเกิดในช่วงนี้ ซึ่งพันธุ์ยางทุกพันธุ์จะอ่อนแอ สาเหตุเกิดจากเชื้อรา การแพร่กระจายโดยลม ฝน รวมทั้งการเคลื่อนย้ายท่อนพันธุ์หรือวัสดุปลูกในแปลงที่เกิดโรค โดยมีพืชอาศัยหลายชนิด เช่น วัชพืช สมุนไพรรวมทั้งการครว้ ไม้ผลบางชนิด และพืชจำพวกเฟิน ทำให้เชื้อราสาเหตุสะสมอยู่ในสภาพแวดล้อมได้มากขึ้น อนึ่ง ในระยะนี้จะเกิดพายุฤดูร้อนขึ้น มีลมกระโชกแรงทำให้ต้นยางโคนล้มเสียหายได้ เกษตรกรควรตัดแต่งกิ่งเพื่อป้องกันความเสียหายจากลม ซึ่งต้นยางที่มีทรงพุ่มแน่นทึบ แตกกิ่งก้าน ไม่สมดุล ควรตัดแต่งกิ่งที่อยู่ภายในทรงพุ่มและกิ่งที่ไม่แข็งแรงหรือมีทิศทางที่ไม่สมดุลออก เพื่อป้องกันไม่ให้กิ่งก้านและทรงพุ่มฉีกขาดหรือโคนล้ม หลังจากตัดแต่งกิ่งแล้วควรใช้ปูนขาว ปูนแดงหรือสีทาบริเวณแผลที่ตัดเพื่อป้องกันเชื้อโรค

# ปริมาณฝนสะสม ระหว่างวันที่ 22 - 28 เมษายน 2567



THAI METEOROLOGICAL DEPARTMENT