

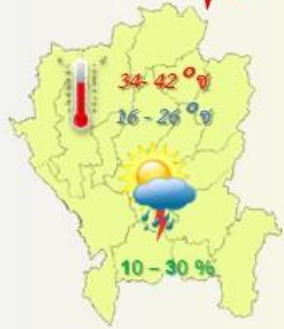


พยากรณ์อากาศเกษตรเพื่อเงาะ

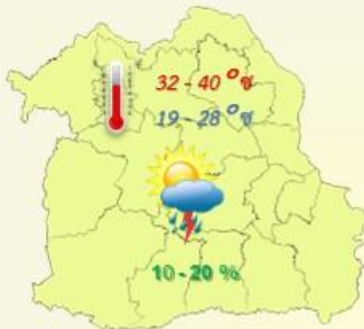
ระหว่างวันที่ 11 - 17 มีนาคม 2567

ขอควรระวัง

ในช่วงวันที่ 11 - 17 มี.ค. 67 ขอให้ประชาชนบริเวณประเทศไทยตอนบน ระวังอันตรายจากฝนฟ้าคะนองและลมกระโชกแรง โดยหลีกเลี่ยงการไต่ต้นไม้ใหญ่ และป้ายโฆษณาที่ไม่แข็งแรงไว้ด้วย ขอให้ประชาชนบริเวณประเทศไทยตอนบนดูแลรักษาสุขภาพเนื่องจากสภาพอากาศที่ร้อนถึงร้อนจัด และชาวเรือบริเวณอ่าวไทยและทะเลอันดามันเดินเรือด้วยความระมัดระวังและหลีกเลี่ยงการเดินเรือในบริเวณที่มีฝนฟ้าคะนองไว้ด้วยตลอดช่วง



ภาคเหนือ



ภาคตะวันออกเฉียงเหนือ



ภาคกลาง



ภาคตะวันออก



ภาคใต้-ออก



ภาคใต้-ตง

สภาวะอากาศที่มีผลกระทบต่อ เงาะ

โรคแมลงและศัตรูพืช ด้วงระยะวัยหนอนเงาะขี้ผลเงาะ ลักษณะและการทำลาย ไม่สามารถสังเกตการทำลายได้จากภายนอก แต่เมื่อปอกเปลือกออกจะพบหนอนกัดกินอยู่ที่ขี้ว พบบ่อยบริเวณทรงพุ่มที่เงาะติดกันหรือช่อเงาะที่อยู่ในร่ม สาเหตุเกิดขึ้นโดยผีเสื้อตัวเมียวางไข่ไว้ใกล้ขี้วเงาะ แล้วตัวหนอนเงาะเข้าไป เจริญเติบโตภายในผล

คำแนะนำ เมื่อเงาะเริ่มแก่ควรพ่นด้วยสารกำจัดแมลงทุก 7 วัน และหยุดพ่นสารก่อนเก็บผลอย่างน้อย 10 วัน และให้เก็บผลที่ร่วงหล่นนำไปฝังหรือเผาไฟ เพื่อป้องกันการระบาดของในฤดูต่อไป



หนอนเงาะขี้ผลเงาะ



หนอนเงาะที่ขี้วผลเงาะมีสีดำ



หนอนเงาะขี้วในผลเงาะ





พยากรณ์อากาศเกษตรเพื่อเงาะ

ระหว่างวันที่ 11 –17 มีนาคม พ.ศ. 2567

ฉบับที่ 11/2567

กระทรวงดิจิทัลเพื่อเศรษฐกิจและสังคม

สภาวะอากาศ

ภาคเหนือ ในช่วงวันที่ 11 – 12 มี.ค. 67 อากาศร้อนถึงร้อนจัดกับมีฟ้าหลัวในตอนกลางวัน โดยมีฝนฟ้าคะนองร้อยละ 10 - 20 ของพื้นที่ และมีลมกระโชกแรงบางแห่ง ส่วนมากตอนล่างของภาค อุณหภูมิต่ำสุด 17 – 26 องศาเซลเซียส อุณหภูมิสูงสุด 34 – 40 องศาเซลเซียส ส่วนในช่วงวันที่ 13 - 17 มี.ค. 67 อากาศร้อนถึงร้อนจัดกับมีฟ้าหลัวในตอนกลางวัน อุณหภูมิต่ำสุด 16 – 26 องศาเซลเซียส อุณหภูมิสูงสุด 36 – 42 องศาเซลเซียส ลมตะวันตกเฉียงใต้ ความเร็ว 5 – 15 กม./ชม.

ภาคตะวันออกเฉียงเหนือ ในช่วงวันที่ 11 - 12 มี.ค. 67 อากาศร้อนกับมีฟ้าหลัวในตอนกลางวัน โดยมีฝนฟ้าคะนองร้อยละ 10 - 20 ของพื้นที่ และมีลมกระโชกแรงบางแห่ง อุณหภูมิต่ำสุด 19 – 26 องศาเซลเซียส อุณหภูมิสูงสุด 32 – 37 องศาเซลเซียส ลมตะวันออกเฉียงใต้ ความเร็ว 10 – 20 กม./ชม. ส่วนในช่วงวันที่ 13 – 17 มี.ค. 67 อากาศร้อนถึงร้อนจัดกับมีฟ้าหลัวในตอนกลางวัน โดยมีฝนฟ้าคะนองร้อยละ 10 ของพื้นที่ อุณหภูมิต่ำสุด 22 – 28 องศาเซลเซียส อุณหภูมิสูงสุด 33 – 40 องศาเซลเซียส ลมตะวันออกเฉียงใต้ ความเร็ว 10 – 15 กม./ชม.

ภาคกลาง ในช่วงวันที่ 11 – 12 มี.ค. 67 อากาศร้อนถึงร้อนจัดกับมีฟ้าหลัวในตอนกลางวัน โดยมีฝนฟ้าคะนองร้อยละ 10 – 20 ของพื้นที่ และมีลมกระโชกแรงบางแห่ง อุณหภูมิต่ำสุด 23 – 28 องศาเซลเซียส อุณหภูมิสูงสุด 32 – 40 องศาเซลเซียส ลมตะวันออกเฉียงใต้ ความเร็ว 10 – 20 กม./ชม. ส่วนในช่วงวันที่ 13 - 17 มี.ค. 67 อากาศร้อนถึงร้อนจัดกับมีฟ้าหลัวในตอนกลางวัน โดยมีฝนฟ้าคะนองร้อยละ 10 ของพื้นที่ ส่วนมากทางตอนล่างของภาค อุณหภูมิต่ำสุด 23 – 28 องศาเซลเซียส อุณหภูมิสูงสุด 33 – 42 องศาเซลเซียส ลมใต้ ความเร็ว 10 – 20 กม./ชม.

ภาคตะวันออก ในช่วงวันที่ 11 - 12 มี.ค. 67 อากาศร้อนกับมีฟ้าหลัวในตอนกลางวัน โดยมีฝนฟ้าคะนองร้อยละ 20 - 30 ของพื้นที่ และมีลมกระโชกแรงบางแห่ง อุณหภูมิต่ำสุด 25 – 29 องศาเซลเซียส อุณหภูมิสูงสุด 31 – 38 องศาเซลเซียส ลมตะวันออกเฉียงใต้ ความเร็ว 15 – 30 กม./ชม. ทะเลมีคลื่นสูงประมาณ 1 เมตร บริเวณฝนฟ้าคะนองคลื่นสูงมากกว่า 1 เมตร ส่วนในช่วงวันที่ 13 - 17 มี.ค. 67 อากาศร้อนกับมีฟ้าหลัวในตอนกลางวัน โดยมีฝนฟ้าคะนองร้อยละ 10 - 20 ของพื้นที่ อุณหภูมิต่ำสุด 26 – 30 องศาเซลเซียส อุณหภูมิสูงสุด 32 – 39 องศาเซลเซียส ลมใต้ ความเร็ว 15 – 30 กม./ชม. ทะเลมีคลื่นสูงประมาณ 1 เมตร บริเวณฝนฟ้าคะนองคลื่นสูงมากกว่า 1 เมตร

ภาคใต้ฝั่งตะวันออก มีฝนฟ้าคะนองร้อยละ 10 - 20 ของพื้นที่ตลอดช่วง ในช่วงวันที่ 12 – 17 มี.ค. 67 ลมตะวันออกเฉียงใต้ ความเร็ว 15 – 30 กม./ชม. ทะเลมีคลื่นสูงประมาณ 1 เมตร บริเวณฝนฟ้าคะนองคลื่นสูงมากกว่า 1 เมตร อุณหภูมิต่ำสุด 22 – 28 องศาเซลเซียส อุณหภูมิสูงสุด 30 – 37 องศาเซลเซียส

ภาคใต้ฝั่งตะวันตก อากาศร้อนในตอนกลางวัน โดยมีฝนฟ้าคะนองร้อยละ 10 - 20 ของพื้นที่ตลอดช่วง ในช่วงวันที่ 12 – 17 มี.ค. 67 ลมตะวันออกเฉียงใต้ ความเร็ว 10 – 30 กม./ชม. ทะเลมีคลื่นต่ำกว่า 1 เมตร บริเวณฝนฟ้าคะนองคลื่นสูงมากกว่า 1 เมตร อุณหภูมิต่ำสุด 23 – 27 องศาเซลเซียส อุณหภูมิสูงสุด 34 – 38 องศาเซลเซียส

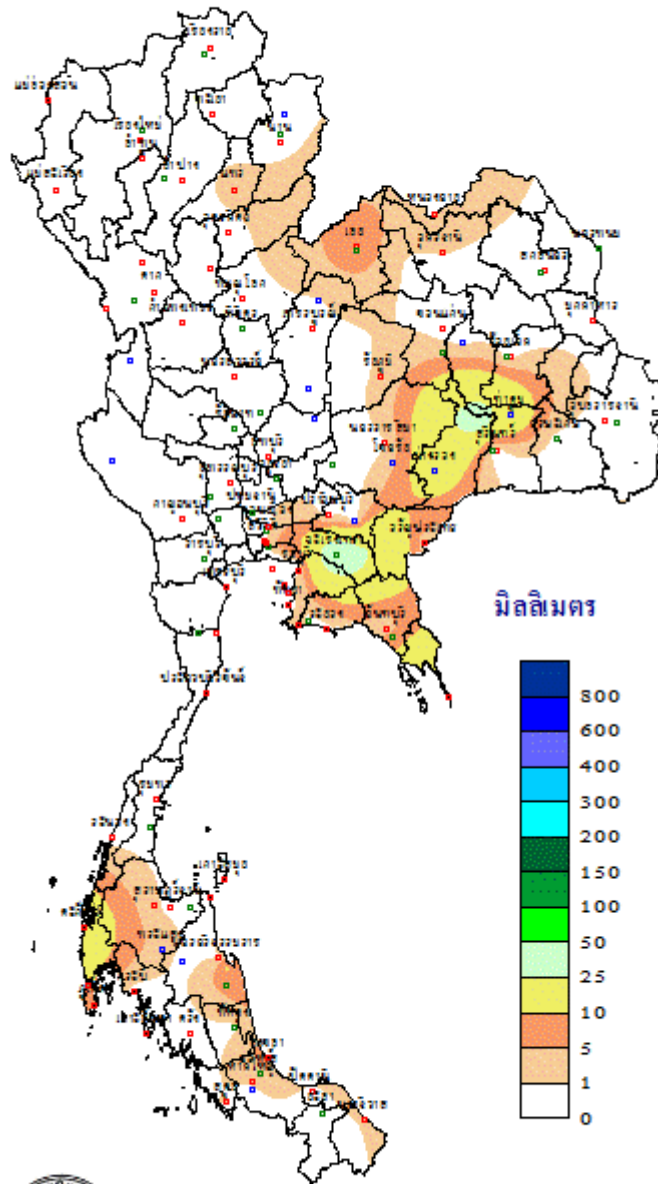
ข้อควรระวัง ในช่วงวันที่ 11 – 12 มี.ค. 67 ขอให้ประชาชนบริเวณประเทศไทยตอนบน ระวังอันตรายจากฝนฟ้าคะนองและลมกระโชกแรง โดยหลีกเลี่ยงการอยู่ใต้ต้นไม้ใหญ่ และป้ายโฆษณาที่ไม่แข็งแรงไว้ด้วย รวมทั้งดูแลสุขภาพเนื่องจากสภาพอากาศที่ร้อนถึงร้อนจัด และชาวเรือบริเวณอ่าวไทยและทะเลอันดามันเดินเรือด้วยความระมัดระวังและหลีกเลี่ยงการเดินทางในบริเวณที่มีฝนฟ้าคะนองไว้ด้วยตลอดช่วง

สภาวะอากาศที่มีผลกระทบต่อการปลูกเงาะ

ในช่วงวันที่ 11 - 12 มี.ค. 67 บริเวณความกดอากาศสูงหรือมวลอากาศเย็นยังคงปกคลุมด้านตะวันออกของภาคตะวันออกเฉียงเหนือและทะเลจีนใต้ ส่งผลให้มีลมใต้และลมตะวันออกเฉียงใต้พัดปกคลุมภาคเหนือตอนล่าง ภาคตะวันออกเฉียงเหนือตอนล่าง ภาคกลางรวมทั้งกรุงเทพมหานครและปริมณฑล และภาคตะวันออก ในขณะที่ประเทศไทยตอนบนมีอากาศร้อนถึงร้อนจัด ลักษณะเช่นนี้ทำให้ประเทศไทยตอนบนมีฝนฟ้าคะนองและลมกระโชกแรงบางแห่ง ส่วนในช่วงวันที่ 13 - 17 มี.ค. 67 ความกดอากาศต่ำเนื่องจากความร้อนปกคลุมประเทศไทยตอนบน ลักษณะเช่นนี้ทำให้บริเวณดังกล่าวมีอากาศร้อนถึงร้อนจัดกับมีฟ้าหลัวในตอนกลางวัน ในขณะที่ลมใต้และลมตะวันออกเฉียงใต้ยังคงพัดปกคลุมภาคตะวันออกเฉียงเหนือตอนล่าง ภาคกลางตอนล่าง และภาคตะวันออก ทำให้บริเวณดังกล่าวยังคงมีฝนฟ้าคะนองบางแห่ง ลมตะวันออกเฉียงใต้กำลังปานกลางที่พัดปกคลุมอ่าวไทย ภาคใต้ และทะเลอันดามันเริ่มมีกำลังอ่อนลงในช่วงวันที่ 12 - 17 มี.ค. 67 แต่ยังคงทำให้ภาคใต้มีฝนฟ้าคะนองบางแห่ง ส่วนคลื่นลมบริเวณอ่าวไทยมีกำลังอ่อนลง โดยมีคลื่นสูงประมาณ 1 เมตร บริเวณที่มีฝนฟ้าคะนองคลื่นสูงมากกว่า 1 เมตร ขอให้เกษตรกรควรดูแลสุขภาพเนื่องจากสภาพอากาศที่ร้อนถึงร้อนจัด และควรระวังอันตรายจากฝนฟ้าคะนองและลมกระโชกแรง รวมทั้งป้องกันความเสียหายต่อผลผลิตทางการเกษตร สำหรับชาวเรือชาวประมงบริเวณอ่าวไทยและทะเลอันดามันเดินเรือด้วยความระมัดระวังและหลีกเลี่ยงการเดินเรือในบริเวณที่มีฝนฟ้าคะนองไว้ด้วย

พืชเศรษฐกิจอีกชนิดหนึ่งที่มาพร้อมกับทุเรียน และมังคุด คือ เงาะ โดยเกษตรกรจะปลูกรวมไว้ในสวนเดียวกัน ซึ่งเงาะเป็นผลไม้ที่ให้ผลผลิตเฉพาะหน้าร้อนเท่านั้น ลักษณะของต้นเงาะเป็นไม้ผลยืนต้นขนาดกลางถึงใหญ่ เป็นไม้ผลเมืองร้อน เจริญเติบโตได้ดีในพื้นที่ที่มีความชื้นค่อนข้างสูง แต่ไม่มีน้ำท่วมขัง ควรเลือกแหล่งปลูกที่มีน้ำเพียงพอ และมีฝนตกสม่ำเสมอตลอดปี พื้นที่ปลูกเงาะส่วนมากอยู่ในภาคตะวันออก และภาคใต้ สภาพภูมิอากาศที่เหมาะสมในการปลูกเงาะ อุณหภูมิเฉลี่ย 22 – 33 องศาเซลเซียส และอุณหภูมิที่เหมาะสมในการสังเคราะห์แสง 25 - 35 องศาเซลเซียส ความชื้นสัมพัทธ์เฉลี่ยมากกว่า 80 เปอร์เซ็นต์ และปริมาณฝน 1,800 - 3,000 มิลลิเมตรต่อปี สำหรับฤดูร้อนในเดือนมีนาคมนี้เกษตรกรที่ปลูกเงาะควรระวังหนอนเจาะขั้วผลเงาะ ลักษณะและการทำลาย ไม่สามารถสังเกตการทำลายได้จากภายนอก แต่เมื่อปอกเปลือกออกจะพบหนอนกัดกินอยู่ที่ขั้ว พบมากบริเวณทรงพุ่มที่เงาะติดกันหรือช่องเงาะที่อยู่ในร่ม สาเหตุเกิดขึ้นโดยผีเสื้อตัวเมียวางไข่ไว้ใกล้ขั้วเงาะ แล้วตัวหนอนเจาะเข้าไป เจริญเติบโตภายในผล ช่วงระยะขาด เมื่อเงาะเริ่มเปลี่ยนสีและฝนตกชุก การป้องกันกำจัด เมื่อเงาะเริ่มแก่ควรพ่นด้วยสารกำจัดแมลงทุก 7 วัน และหยุดพ่นสารก่อนเก็บผลอย่างน้อย 10 วัน และให้เก็บผลที่ร่วงหล่นนำไปฝังหรือเผาไฟ เพื่อป้องกันการระบาดในฤดูต่อไป

ปริมาณฝนสะสม
ระหว่างวันที่ 4 - 10 มีนาคม 2567



THAI METEOROLOGICAL DEPARTMENT