



## พยากรณ์อากาศเพื่อการเกษตร 7 วันข้างหน้า

ระหว่างวันที่ 8 - 14 มีนาคม พ.ศ. 2567

ออกประกาศวันศุกร์ 8 มีนาคม พ.ศ. 2567

กระทรวงดิจิทัลเพื่อเศรษฐกิจและสังคม

ฉบับที่ 30/2567

**การคาดหมายลักษณะอากาศ** ในช่วงวันที่ 8-10 มี.ค. บริเวณความกดอากาศสูงหรือมวลอากาศเย็นจากประเทศจีนจะแผ่ลงมาปกคลุมภาคตะวันออกเฉียงเหนือและทะเลจีนใต้ ในขณะที่ประเทศไทยตอนบนมีอากาศร้อนถึงร้อนจัดหลายพื้นที่ ประกอบกับลมใต้และลมตะวันออกเฉียงใต้พัดปกคลุมภาคเหนือตอนล่าง ภาคตะวันออกเฉียงเหนือตอนล่าง ภาคกลาง รวมทั้งกรุงเทพมหานครและปริมณฑล และภาคตะวันออก ลักษณะเช่นนี้ทำให้ประเทศไทยตอนบนมีพายุฤดูร้อนเกิดขึ้น โดยมีลักษณะของพายุฝนฟ้าคะนอง ลมกระโชกแรง และลูกเห็บตกบางแห่ง รวมถึงฟ้าผ่าที่อาจจะเกิดขึ้นได้บางพื้นที่ ในระยะแรก สำหรับลมตะวันออกเฉียงใต้กำลังอ่อนที่พัดปกคลุมอ่าวไทย ภาคใต้ และทะเลอันดามัน มีกำลังแรงขึ้น ทำให้ภาคใต้มีฝนเพิ่มขึ้น ส่วนบริเวณอ่าวไทยตอนล่าง ทะเลมีคลื่นสูง 1-2 เมตร บริเวณที่มีฝนฟ้าคะนองคลื่นสูงมากกว่า 2 เมตร อ่าวไทยตอนบนและทะเลอันดามันมีทะเลมีคลื่นสูงประมาณ 1 เมตร บริเวณฝนฟ้าคะนองคลื่นสูงมากกว่า 1 เมตร ส่วนในช่วงวันที่ 11-14 มี.ค. หย่อมความกดอากาศต่ำเนื่องจากความร้อนปกคลุมประเทศไทยตอนบน ลักษณะเช่นนี้ทำให้บริเวณดังกล่าวมีอากาศร้อนถึงร้อนจัดกับมีฟ้าหลัวในตอนกลางวัน ในขณะที่ลมใต้และลมตะวันออกเฉียงใต้ยังคงพัดปกคลุมภาคเหนือตอนล่าง ภาคตะวันออกเฉียงเหนือตอนล่าง ภาคกลาง รวมทั้งกรุงเทพมหานครและปริมณฑล และภาคตะวันออก ทำให้บริเวณดังกล่าวมีฝนฟ้าคะนองบางแห่ง สำหรับลมตะวันออกเฉียงใต้ที่พัดปกคลุมอ่าวไทย ภาคใต้ และทะเลอันดามัน มีกำลังอ่อน แต่ยังคงทำให้ภาคใต้มีฝนฟ้าคะนองบางแห่ง โดยมีอากาศร้อนในตอนกลางวัน

**คำเตือน** ในช่วงนี้บริเวณประเทศไทยจะมีอากาศร้อนถึงร้อนจัด เกษตรกรควรดูแลสุขภาพให้แข็งแรงเพื่อป้องกันการเจ็บป่วย สำหรับในช่วงวันที่ 8-10 มี.ค. บริเวณประเทศไทยตอนบนจะมีพายุฝนฟ้าคะนองลม กระโชกแรง ลูกเห็บตกบางพื้นที่ และฟ้าผ่า เกษตรกรควรระวังอันตรายและป้องกันความเสียหายจากสภาวะดังกล่าว

### คำแนะนำสำหรับการเกษตร

ภาค	พยากรณ์อากาศเพื่อการเกษตร 7 วันข้างหน้า และผลกระทบต่อพืช/สัตว์
เหนือ	ในช่วงวันที่ 9-10 มี.ค. มีพายุฝนฟ้าคะนองร้อยละ 10-20 ของพื้นที่ กับมีลมกระโชกแรงและมีลูกเห็บตกบางแห่งส่วนมากตอนล่างของภาค ส่วนในช่วงวันที่ 11-14 มี.ค. อากาศร้อนกับมีฟ้าหลัวในตอนกลางวัน โดยมีฝนฟ้าคะนองร้อยละ 10-20 ของพื้นที่ส่วนมากตอนล่างของภาค อุณหภูมิต่ำสุด 18-27 องศาเซลเซียส อุณหภูมิสูงสุด 34-39 องศาเซลเซียส ลมใต้ ความเร็ว 10-15 กม./ชม. ความชื้นสัมพัทธ์ 60-70 % ความยาวนานแสงแดด 6-9 ชม. - ระยะนี้จะมีพายุฝนฟ้าคะนองและลมกระโชกแรงบางแห่ง เกษตรกรควรระวังและป้องกันการระบาดของเพลี้ยอ่อนในพืชผักตระกูลกะหล่ำและผักกาด เช่น คื่นช่าย กะหล่ำปลี กะหล่ำดอก บรอกโคลี ผักกวางตุ้ง ผักกาดขาว และผักกาดหอม เป็นต้น นอกจากนี้ควรวางแผนการใช้น้ำทางด้านการเกษตรให้มีประสิทธิภาพเนื่องจากอยู่ในช่วงแล้งและควรเก็บกักน้ำไว้ใช้ทางด้านการเกษตรในช่วงที่มีฝนน้อย
ตะวันออกเฉียงเหนือ	ในช่วงวันที่ 8-10 มี.ค. มีพายุฝนฟ้าคะนองร้อยละ 10-30 ของพื้นที่ กับมีลมกระโชกแรงและมีลูกเห็บตกบางแห่ง อุณหภูมิต่ำสุด 19-24 องศาเซลเซียส อุณหภูมิสูงสุด 31-37 องศาเซลเซียส ลมตะวันออกเฉียงใต้ ความเร็ว 10-15 กม./ชม. ส่วนในช่วงวันที่ 11-14 มี.ค. อากาศร้อนกับมีฟ้าหลัวในตอนกลางวัน โดยมีฝนฟ้าคะนองร้อยละ 10-20 ของพื้นที่ อุณหภูมิต่ำสุด 20-25 องศาเซลเซียส อุณหภูมิสูงสุด 34-39 องศาเซลเซียส ลมตะวันออก ความเร็ว 10-25 กม./ชม. ความชื้นสัมพัทธ์ 60-70 % ความยาวนานแสงแดด 7-10 ชม. - ในช่วงนี้จะมีพายุฝนฟ้าคะนองกับลมกระโชกแรงบางแห่ง เกษตรกรควรซ่อมแซมหลังคาโรงเรือนเลี้ยงสัตว์อย่าให้มีรอยรั่วซึมและทำแผงกำบังฝนและลมให้แก่สัตว์เลี้ยง นอกจากนี้ไม่ควรอยู่ในที่โล่งแจ้งขณะเกิดฝนฟ้าคะนองเพราะอาจได้รับอันตรายจากฟ้าผ่า

กลาง	<p>ในช่วงวันที่ 8-10 มี.ค. มีพายุฝนฟ้าคะนองร้อยละ 10-30 ของพื้นที่ กับมีลมกระโชกแรงและมีลูกเห็บตกบางแห่ง ส่วนในช่วงวันที่ 11-14 มี.ค. อากาศร้อนกับมีฟ้าหลัวในตอนกลางวัน โดยมีฝนฟ้าคะนองร้อยละ 20-30 ของพื้นที่ อุณหภูมิต่ำสุด 24-28 องศาเซลเซียส อุณหภูมิสูงสุด 30-39 องศาเซลเซียส ลมตะวันออกเฉียงใต้ ความเร็ว 10-25 กม./ชม. ความชื้นสัมพัทธ์ 65-75 % ความยาวนานแสงแดด 7-10 ชม.</p> <p>- ระยะนี้จะมีอากาศร้อนในตอนกลางวัน เกษตรกรควรระวังและป้องกันการระบาดของศัตรูพืชจำพวกเพลี้ยในพืชไร่ ไม้ผล และพืชผัก สำหรับเกษตรกรที่อยู่นอกเขตชลประทานหากต้องการปลูกพืชรอบใหม่ควรเลือกปลูกพืชที่มีอายุการเก็บเกี่ยวสั้นและใช้น้ำน้อย เนื่องจากระยะนี้อยู่ในช่วงแล้งปริมาณและการกระจายของฝนน้อย อาจไม่เพียงพอต่อการเจริญเติบโตของพืช</p>
ตะวันออก	<p>ในช่วงวันที่ 8-10 มี.ค. มีพายุฝนฟ้าคะนองร้อยละ 20-40 ของพื้นที่ กับมีลมกระโชกแรงและมีลูกเห็บตกบางแห่ง ส่วนในช่วงวันที่ 11-13 มี.ค. อากาศร้อนกับมีฟ้าหลัวในตอนกลางวัน โดยมีฝนฟ้าคะนองร้อยละ 30-40 ของพื้นที่ อุณหภูมิต่ำสุด 25-27 องศาเซลเซียส อุณหภูมิสูงสุด 30-36 องศาเซลเซียส ลมตะวันออกเฉียงใต้ ความเร็ว 15-30 กม./ชม. ทะเลมีคลื่นสูงประมาณ 1 เมตร บริเวณที่มีฝนฟ้าคะนองคลื่นสูงมากกว่า 1 เมตร ความชื้นสัมพัทธ์ 70-80 % ความยาวนานแสงแดด 6-9 ชม.</p> <p>- ในช่วงวันที่ 8-10 มี.ค.จะมีพายุฝนฟ้าคะนองกับลมกระโชกแรงบางแห่ง เกษตรกรควรผูกยึดค้ำยันกิ่งไม้ผลให้มั่นคงแข็งแรง นอกจากนี้ควรทำสวนให้โปร่ง อากาศถ่ายเทได้สะดวก เพื่อป้องกันโรคพืชที่เกิดจากเชื้อรา</p>
ใต้	<p><u>ฝั่งตะวันออก</u> ในช่วงวันที่ 9-14 มี.ค. อากาศร้อนในตอนกลางวัน โดยมีฝนฟ้าคะนองร้อยละ 10-30 ของพื้นที่ ตั้งแต่จังหวัดสุราษฎร์ธานีขึ้นมา : ลมตะวันออกเฉียงใต้ ความเร็ว 15-30 กม./ชม. ทะเลมีคลื่นสูงประมาณ 1 เมตร บริเวณที่มีฝนฟ้าคะนองคลื่นสูงมากกว่า 1 เมตร ตั้งแต่จังหวัดนครศรีธรรมราชลงไป : ลมตะวันออกเฉียงใต้ ความเร็ว 15-35 กม./ชม. ทะเลมีคลื่นสูง 1-2 เมตร บริเวณที่มีฝนฟ้าคะนองคลื่นสูงมากกว่า 2 เมตร อุณหภูมิต่ำสุด 21-27 องศาเซลเซียส อุณหภูมิสูงสุด 30-38 องศาเซลเซียส ความชื้นสัมพัทธ์ 70-80 % ความยาวนานแสงแดด 6-9 ชม.</p> <p><u>ฝั่งตะวันตก</u> อากาศร้อนในตอนกลางวัน โดยมีฝนฟ้าคะนองร้อยละ 10-20 ของพื้นที่ตลอดช่วง ในช่วงวันที่ 9-14 มี.ค. ลมตะวันออกเฉียงใต้ ความเร็ว 15-30 กม./ชม. ทะเลมีคลื่นสูงประมาณ 1 เมตร บริเวณที่มีฝนฟ้าคะนองคลื่นสูงมากกว่า 1 เมตร อุณหภูมิต่ำสุด 24-28 องศาเซลเซียส อุณหภูมิสูงสุด 33-38 องศาเซลเซียส ความชื้นสัมพัทธ์ 70-80 %</p> <p>- ระยะนี้จะมีฝนฟ้าคะนองบางแห่ง เกษตรกรควรระวังและป้องกันการระบาดของศัตรูพืชจำพวกหนอนในพืชไร่ ไม้ผล และพืชผัก สำหรับผู้เลี้ยงสัตว์น้ำในบ่อเลี้ยงไม่ควรปล่อยให้ น้ำฝนที่ตกบนดินไหลลงบ่อ เพราะจะทำให้สภาพน้ำเปลี่ยน สัตว์น้ำปรับตัวไม่ทัน ทำให้ออนแอและเป็นโรคได้ง่าย หลังจากฝนตกควรเปิดเครื่องตีน้ำ เพื่อป้องกันน้ำแยกชั้นและเพิ่มออกซิเจนให้กับน้ำ</p>

RR

**ระหว่างวันที่ 1 – 7 มีนาคม 2567** ลมใต้และลมตะวันออกเฉียงใต้พัดปกคลุมประเทศไทยตอนบนเกือบตลอดช่วง ประกอบกับบริเวณความกดอากาศสูงจากประเทศจีนได้แผ่ลงมาปกคลุมภาคตะวันออกเฉียงเหนือและทะเลจีนใต้ในระยะครึ่งแรกของช่วง ลักษณะดังกล่าวทำให้มีฝนบางพื้นที่บริเวณประเทศไทยตอนบนในระยะครึ่งแรกของช่วง โดยในระยะครึ่งหลังของช่วงมีหย่อมความกดอากาศต่ำเนื่องจากความร้อนปกคลุมประเทศไทยตอนบน ทำให้ประเทศไทยตอนบนมีอากาศร้อนถึงร้อนจัด ส่วนภาคใต้มีลมตะวันออกเฉียงใต้พัดปกคลุมอ่าวไทย ภาคใต้ และทะเลอันดามัน ลักษณะดังกล่าวทำให้มีฝนตกบางพื้นที่ส่วนมากทางฝั่งตะวันออกของภาค

**ภาคเหนือ** มีอากาศร้อนทั่วไปเกือบตลอดช่วง กับมีอากาศร้อนจัดบางพื้นที่ในระยะครึ่งหลังของช่วง โดยมีฝนเล็กน้อยถึงปานกลางบางพื้นที่ในระยะครึ่งแรกของช่วง และมีรายงานลมกระโชกแรงบริเวณจังหวัดเพชรบูรณ์และกำแพงเพชร ในวันที่ 2 มี.ค. **ภาคตะวันออกเฉียงเหนือ** มีอากาศร้อนหลายพื้นที่ส่วนมากทางตอนล่างของภาคในระยะครึ่งแรกของช่วง จากนั้นมีอากาศร้อนถึงร้อนจัด

ทั่วไป โดยมีฝนร้อยละ 5-10 ของพื้นที่ส่วนมากในระยะครึ่งแรกของช่วง กับมีฝนหนักบางแห่งในวันที่ 1 มี.ค. และมีรายงานลมกระโชกแรงบริเวณจังหวัดชัยภูมิ ในวันที่ 1 มี.ค. ภาคกลาง มีอากาศร้อนเกือบทั่วไปตลอดช่วง กับมีอากาศร้อนจัดบางพื้นที่ในระยะครึ่งหลังของช่วง โดยมีฝนร้อยละ 30 ของพื้นที่ กับมีฝนหนักบางแห่งในวันที่ 2 มี.ค. ภาคตะวันออก มีอากาศร้อนทางตอนบนของภาคตลอดช่วง กับมีอากาศร้อนจัดบางพื้นที่ในระยะปลายช่วง โดยมีฝนร้อยละ 5-30 ของพื้นที่ในระยะต้นและกลางช่วง และมีฝนหนักถึงหนักมากบางแห่งในวันที่ 3-4มี.ค. ภาคใต้ฝั่งตะวันออก มีอากาศร้อนบางพื้นที่ในระยะครึ่งแรกของช่วง จากนั้นมีอุณหภูมิเพิ่มขึ้นจนกระทั่งมีอากาศร้อนหลายพื้นที่ โดยมีฝนร้อยละ 5-20 ของพื้นที่ในระยะครึ่งแรกของช่วง ภาคใต้ฝั่งตะวันตก มีอากาศร้อนเกือบทั่วไป โดยมีฝนเล็กน้อยบางพื้นที่ในวันที่ 3-4 มี.ค. กับมีฝนหนักบางแห่งในวันที่ 4 มี.ค.

ในช่วง 7 วันที่ผ่านมา มีรายงานฝนตกหนักมากบริเวณจังหวัดจันทบุรี ส่วนบริเวณจังหวัดที่มีฝนตกหนัก ได้แก่ เลย นครสวรรค์ ตราด และพังงา

**สำหรับบริเวณที่มีฝนตกหนักและฝนหนักมากที่สุดตามภาคต่างๆ และกรุงเทพมหานคร มีดังนี้**

ภาคตะวันออกเฉียงเหนือ	36.0	มม.	ที่	เขตรักษาพันธุ์สัตว์ป่าภูหลวง อ.ภูหลวง	จ.เลย	เมื่อวันที่	1	มี.ค.
ภาคกลาง	70.0	มม.	ที่	อ.แม่เปิน	จ.นครสวรรค์	เมื่อวันที่	2	มี.ค.
ภาคตะวันออก	154.6	มม.	ที่	กษ.พลี อ.ชลุง	จ.จันทบุรี	เมื่อวันที่	3	มี.ค.
ภาคใต้	49.2	มม.	ที่	อ.ทับปุด	จ.พังงา	เมื่อวันที่	4	มี.ค.

ภาคเหนือ และกรุงเทพมหานครไม่มีรายงานฝนตกหนัก

**สำหรับบริเวณที่มีอุณหภูมิสูงที่สุดตามภาคต่างๆ และกรุงเทพมหานคร มีดังนี้**

ภาคเหนือ	41.0	°ซ.	ที่	อ.เถิน	จ.ลำปาง	เมื่อวันที่	5	มี.ค.
ภาคตะวันออกเฉียงเหนือ	41.2	°ซ.	ที่	อ.เมือง	จ.นครราชสีมา	เมื่อวันที่	6	มี.ค.
			และ	ที่	อ.เมือง	จ.ร้อยเอ็ด	เมื่อวันที่	6
ภาคกลาง	42.0	°ซ.	ที่	ต.บัวชุม อ.ชัยบาดาล	จ.ลพบุรี	เมื่อวันที่	6	มี.ค.
ภาคตะวันออก	40.5	°ซ.	ที่	กษ.ฉะเชิงเทรา อ.สนามชัยเขต	จ.ฉะเชิงเทรา	เมื่อวันที่	7	มี.ค.
ภาคใต้	39.2	°ซ.	ที่	อ.พระแสง	จ.สุราษฎร์ธานี	เมื่อวันที่	7	มี.ค.
กรุงเทพมหานคร	38.8	°ซ.	ที่	ท่าอากาศยานกรุงเทพ	เขตดอนเมือง	เมื่อวันที่	5	มี.ค.

**หมายเหตุ**

<b>เกณฑ์ปริมาณฝน</b>	ฝนเล็กน้อย	ฝนปานกลาง	ฝนหนัก	ฝนหนักมาก
ปริมาณฝนที่วัดได้ (มิลลิเมตร)	0.1-10.0	10.1-35.0	35.1- 90.0	มากกว่า 90.0
<b>เกณฑ์อากาศร้อน</b>	อากาศร้อน	อากาศร้อนจัด		
อุณหภูมิอากาศ(องศาเซลเซียส)	35.0-39.9	40.0 ขึ้นไป		

สอต. หมายถึง สถานีอุตุนิยมวิทยา, กษ. หมายถึง กลุ่มงานอากาศเกษตร

ส่วนอุตุนิยมวิทยาเกษตร  
กองพัฒนาอุตุนิยมวิทยา

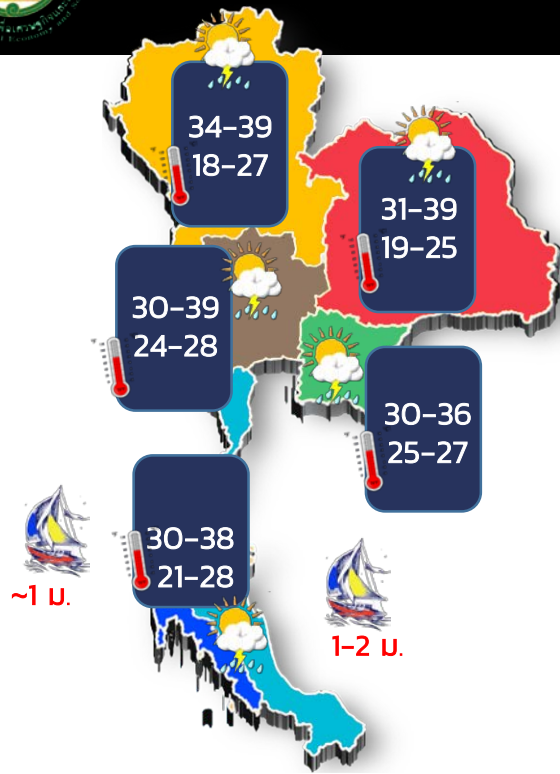


# พยากรณ์อากาศเพื่อการเกษตร 7 วันข้างหน้า

## ระหว่างวันที่ 8 - 14 มีนาคม 2567



ฉบับที่ 30/2567



**ควรดูแลสุขภาพ เนื่องจากอากาศร้อนถึงร้อนจัด**

**8 - 10 มี.ค. ประเทศไทยตอนบน ระวังอันตรายจากพายุฝนฟ้าคะนอง ลมกระโชกแรง ลูกเห็บตก และฟ้าผ่า**

### ภาคเหนือ

ความชื้นสัมพัทธ์ 60-70% : ความยาวนานแสงแดด 6-9 ชม.



**ระวัง !** เพลี้ยอ่อนในพืชผักตระกูลกะหล่ำและผักกาด

### ภาคตะวันออกเฉียงเหนือ

ความชื้นสัมพัทธ์ 60-70% : ความยาวนานแสงแดด 7-10 ชม.



**ควร !** ซ่อมแซมหลังคาโรงเรือนเลี้ยงสัตว์

### ภาคกลาง

ความชื้นสัมพัทธ์ 65-75% : ความยาวนานแสงแดด 7-10 ชม.



**ระวัง !** ศัตรูพืชจำพวกเพลี้ยในพืชไร่ ไม้ผล และพืชผัก

### ภาคตะวันออก

ความชื้นสัมพัทธ์ 70-80% : ความยาวนานแสงแดด 6-9 ชม.



(8-10 มี.ค.)

**ควร !** ผูกยึดค้ำยันกิ่งไม้ผลให้มั่นคงแข็งแรง

### ภาคใต้

ความชื้นสัมพัทธ์ 70-80% : ความยาวนานแสงแดด 6-9 ชม.



**ไม่ควร !** ให้น้ำฝนตกบนดินไหลลงบ่อ



ส่วนอุตุนิยมวิทยาเกษตร  
02-399-2387 ; 02-366-9336

ลักษณะอากาศ อุณหภูมิ คลื่นลม