



กระทรวงดิจิทัลเพื่อเศรษฐกิจและสังคม  
กรมอุตุนิยมวิทยา

## การคาดหมายลักษณะอากาศของประเทศไทยราย 3 เดือน

เดือนเมษายน - มิถุนายน พ.ศ.2567

ออกประกาศ 26 มีนาคม พ.ศ.2567

### การคาดหมายลักษณะอากาศ

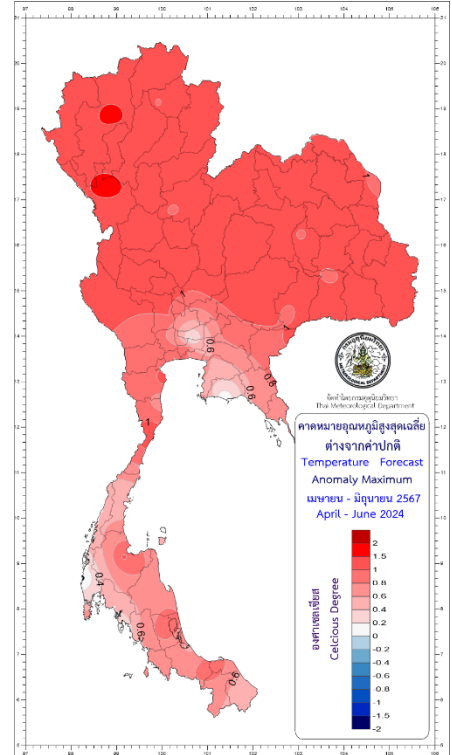
**1. ในระยะ 3 เดือนนี้** คาดว่า ปริมาณฝนรวมบริเวณประเทศไทยส่วนใหญ่จะน้อยกว่าค่าปกติร้อยละ 10 ยกเว้น บริเวณภาคเหนือจะน้อยกว่าค่าปกติร้อยละ 20 ในขณะที่ภาคใต้ฝั่งตะวันตกจะใกล้เคียงค่าปกติ โดยภาคเหนือจะมีปริมาณฝนรวมประมาณ 290 - 340 มิลลิเมตร (ค่าปกติ 396 มม.) ภาคตะวันออกเฉียงเหนือประมาณ 410 - 470 มิลลิเมตร (ค่าปกติ 474 มม.) ภาคกลางประมาณ 290 - 340 มิลลิเมตร (ค่าปกติ 352 มม.) กรุงเทพมหานครและปริมณฑล ประมาณ 430 - 470 มิลลิเมตร (ค่าปกติ 498 มม.) ภาคตะวันออก ประมาณ 480 - 540 มิลลิเมตร (ค่าปกติ 564 มม.) ภาคใต้ฝั่งตะวันออก ประมาณ 270 - 320 มิลลิเมตร (ค่าปกติ 337 มม.) และภาคใต้ฝั่งตะวันตก ประมาณ 790 - 850 มิลลิเมตร (ค่าปกติ 819 มม.)

สำหรับอุณหภูมิสูงสุดเฉลี่ยทั้งประเทศ ส่วนใหญ่จะสูงกว่าค่าปกติประมาณ 1-1.5 องศาเซลเซียส ยกเว้น ภาคใต้ฝั่งตะวันตกจะใกล้เคียงค่าปกติ โดยจะมีอุณหภูมิสูงสุดเฉลี่ยบริเวณประเทศไทยตอนบน 35 - 37 องศาเซลเซียส (ค่าปกติ 35 องศาเซลเซียส) ในขณะที่ อุณหภูมิสูงสุดเฉลี่ยบริเวณภาคใต้ 33 - 35 องศาเซลเซียส (ค่าปกติ 33.4 องศาเซลเซียส) ส่วนอุณหภูมิต่ำสุดเฉลี่ยบริเวณประเทศไทยส่วนใหญ่จะสูงกว่าค่าปกติประมาณ 1 องศาเซลเซียส โดยอุณหภูมิต่ำสุดเฉลี่ยทั้งประเทศ 25 - 27 องศาเซลเซียส (ค่าปกติ 25.2 องศาเซลเซียส)

**2. เดือนเมษายน** ปริมาณฝนรวมบริเวณประเทศไทยทั้งประเทศจะต่ำกว่าค่าปกติประมาณร้อยละ 30 โดยจะมีปริมาณฝนรวมตามภาคต่างๆ ดังนี้ ภาคเหนือและภาคกลางประมาณ 40-60 มม. ภาคตะวันออกเฉียงเหนือ ภาคใต้ฝั่งตะวันออก รวมทั้งกรุงเทพมหานครและปริมณฑลประมาณ 50-80 มม. ภาคตะวันออกประมาณ 60 - 90 มม. และภาคใต้ฝั่งตะวันตกประมาณ 90 - 120 มม.

อุณหภูมิเฉลี่ยของประเทศไทยส่วนใหญ่จะสูงกว่าค่าปกติประมาณ 1-1.5 องศาเซลเซียส โดยประเทศไทยตอนบนจะมีอุณหภูมิสูงสุดเฉลี่ย 37 - 39 องศาเซลเซียส และอุณหภูมิต่ำสุดเฉลี่ย 25 - 27 องศาเซลเซียส ส่วนภาคใต้จะมีอุณหภูมิสูงสุดเฉลี่ย 34 - 36 องศาเซลเซียส และอุณหภูมิต่ำสุดเฉลี่ย 24 - 26 องศาเซลเซียส

**3. เดือนพฤษภาคม** ปริมาณฝนรวมบริเวณประเทศไทยส่วนใหญ่จะต่ำกว่าค่าปกติร้อยละ 30 ยกเว้น ภาคตะวันออกเฉียงเหนือจะต่ำกว่าค่าปกติร้อยละ 20 ภาคใต้ฝั่งตะวันออกจะต่ำกว่าค่าปกติร้อยละ 10 ส่วนภาคใต้ฝั่งตะวันตกจะใกล้เคียงค่าปกติ โดยจะมีปริมาณฝนรวมตามภาคต่างๆ ดังนี้ ภาคเหนือและภาคใต้ฝั่งตะวันออกประมาณ 100 - 140 มม. ภาคตะวันออกเฉียงเหนือประมาณ 130 - 170 มม. ภาคกลางประมาณ 90 - 120 มม. ภาคตะวันออกรวมทั้งกรุงเทพมหานครและปริมณฑลประมาณ 120 - 160 มม. ภาคใต้ฝั่งตะวันตกประมาณ 280 - 320 มม.



อุณหภูมิเฉลี่ยของประเทศไทยส่วนใหญ่จะสูงกว่าค่าปกติประมาณ 1-1.5 องศาเซลเซียส โดยประเทศไทยตอนบนจะมีอุณหภูมิสูงสุดเฉลี่ย 36 - 38 องศาเซลเซียส และอุณหภูมิต่ำสุดเฉลี่ย 26 - 28 องศาเซลเซียส ส่วนภาคใต้จะมีอุณหภูมิสูงสุดเฉลี่ย 34 - 36 องศาเซลเซียส และอุณหภูมิต่ำสุดเฉลี่ย 25 - 27 องศาเซลเซียส

**4. เดือนมิถุนายน** ปริมาณฝนรวมบริเวณประเทศไทยส่วนใหญ่จะสูงกว่าค่าปกติร้อยละ 10 ยกเว้น ภาคเหนือและภาคตะวันออกเฉียงเหนือจะใกล้เคียงค่าปกติ โดยจะมีปริมาณฝนรวมตามภาคต่างๆ ดังนี้ ภาคเหนือประมาณ 120 - 160 มม. ภาคตะวันออกเฉียงเหนือประมาณ 180 -220 มม. ภาคกลางประมาณ 130 - 170 มม. และภาคตะวันออกประมาณ 270 - 310 มม. และ กรุงเทพมหานครและปริมณฑลประมาณ 210 - 240 มม. ภาคใต้ฝั่งตะวันออก 110 - 150 มม. ภาคใต้ฝั่งตะวันตกประมาณ 350 - 390 มม.

อุณหภูมิเฉลี่ยของประเทศไทยส่วนใหญ่จะสูงกว่าค่าปกติประมาณ 1 องศาเซลเซียส โดยประเทศไทยตอนบนจะมีอุณหภูมิสูงสุดเฉลี่ย 34 - 36 องศาเซลเซียส และอุณหภูมิต่ำสุดเฉลี่ย 25 - 27 องศาเซลเซียส ส่วนภาคใต้จะมีอุณหภูมิสูงสุดเฉลี่ย 32 - 34 องศาเซลเซียส และอุณหภูมิต่ำสุดเฉลี่ย 24 - 26 องศาเซลเซียส

\*สำหรับข้อมูลที่ใช้สนับสนุนการคาดหมายลักษณะอากาศราย 3 เดือน อยู่ในรายละเอียดด้านหลังตารางที่ 1 และตารางที่ 2

### **ลักษณะอากาศของประเทศไทย จากค่าเฉลี่ยในคาบ 30 ปี (พ.ศ. 2534-2563)**

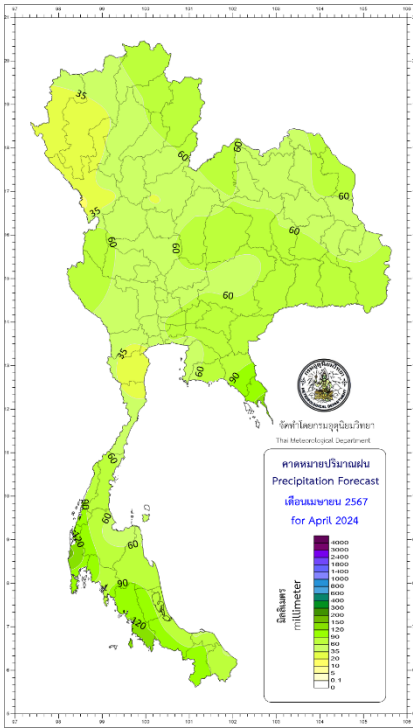
**เดือนเมษายน** เป็นเดือนที่อบอ้าวที่สุดในรอบปี โดยเฉพาะประเทศไทยตอนบน ซึ่งมักมีอุณหภูมิและมีอากาศร้อนถึงร้อนจัดโดยทั่วไป จากอิทธิพลของหย่อมความกดอากาศต่ำ เนื่องจากความร้อนที่ปกคลุมประเทศไทยตอนบน และเป็นช่วงที่ดวงอาทิตย์แผ่รังสี ตั้งฉากกับพื้นที่ของประเทศไทย ทำให้เกิดพายุฤดูร้อนขึ้น สำหรับฝนในเดือนนี้โดยทั่วไปมีฝนเพิ่มมากขึ้นกว่าเดือนที่ผ่านมาในทุกภาคของประเทศ

**เดือนพฤษภาคม** เป็นช่วงเปลี่ยนจากฤดูร้อนเป็นฤดูฝน ปกติสภาวะอากาศในระยะครึ่งแรกของเดือนจะยังคงมีอากาศร้อนอบอ้าวทั่วไป และมักเกิดพายุฝนฟ้าคะนองหรือพายุฤดูร้อนได้บ่อยครั้ง และในบางครั้งอาจมีลูกเห็บตกได้ด้วย จากอิทธิพลของความกดอากาศต่ำเนื่องจากความร้อน ส่วนระยะครึ่งหลังของเดือน ซึ่งเริ่มเข้าสู่ฤดูฝน อุณหภูมิจะลดลงและมีฝนตกชุกเพิ่มมากขึ้น โดยลมที่พัดปกคลุมประเทศไทยเริ่มเปลี่ยนเป็นลมมรสุมตะวันตกเฉียงใต้ ส่วนร่องความกดอากาศต่ำที่พัดผ่านประเทศมาเลเซียได้เลื่อนขึ้นมาพาดผ่านภาคใต้และภาคกลางของประเทศไทยตามลำดับ นอกจากนี้อาจมีพายุไซโคลนก่อตัวในทะเลอันดามันหรืออ่าวเบงกอลแล้วเคลื่อนเข้ามาใกล้หรือเข้าสู่ทางด้านตะวันตกของประเทศได้

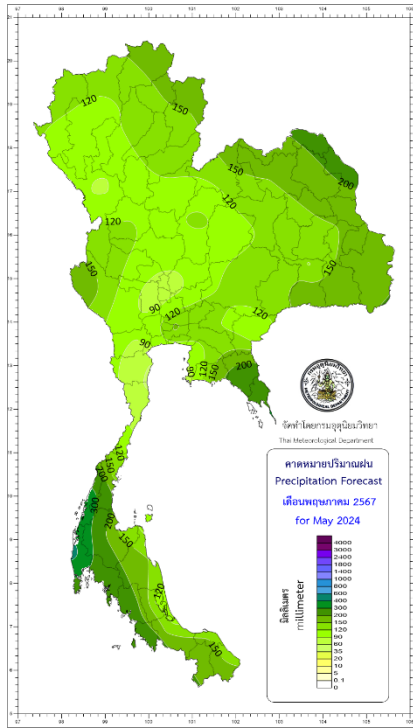
**เดือนมิถุนายน** ปกติแล้วจะมีฝนตกชุกในระยะครึ่งแรกของเดือน จากอิทธิพลของมรสุมตะวันตกเฉียงใต้ที่พัดปกคลุมประเทศไทย กับร่องความกดอากาศต่ำที่พาดผ่านบริเวณตอนกลางของประเทศไทย จากนั้นฝนจะลดลงและอาจเกิดสภาวะฝนทิ้งช่วงขึ้นได้ประมาณ 1-2 สัปดาห์ โดยเฉพาะบริเวณประเทศไทยตอนบน เนื่องจากร่องความกดอากาศต่ำได้เคลื่อนขึ้นไปพาดผ่านทางตอนใต้ของประเทศจีน ประกอบกับมรสุมตะวันตกเฉียงใต้ที่พัดปกคลุมประเทศไทยมีกำลังอ่อนลง นอกจากนี้อาจมีพายุหมุนเขตร้อนจากมหาสมุทรแปซิฟิก หรือทะเลจีนใต้เคลื่อนเข้ามาใกล้หรือสู่ประเทศไทยได้ โดยเฉพาะทางด้านตะวันออกของประเทศ

คาดหมายปริมาณฝนและผลต่างจากค่าปกติ (มิลลิเมตร)

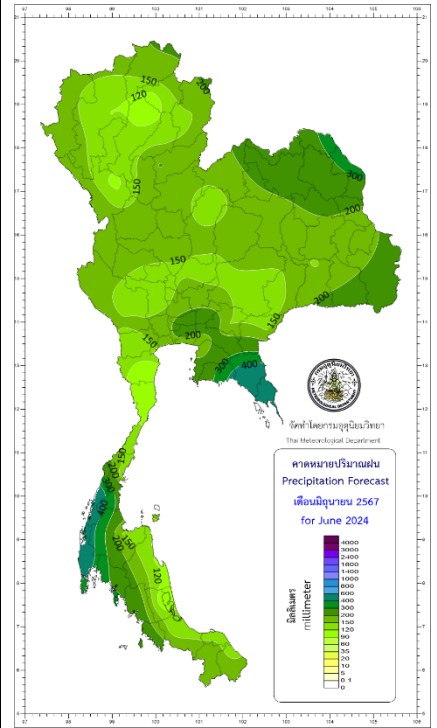
ปริมาณฝน เดือนเมษายน 2567



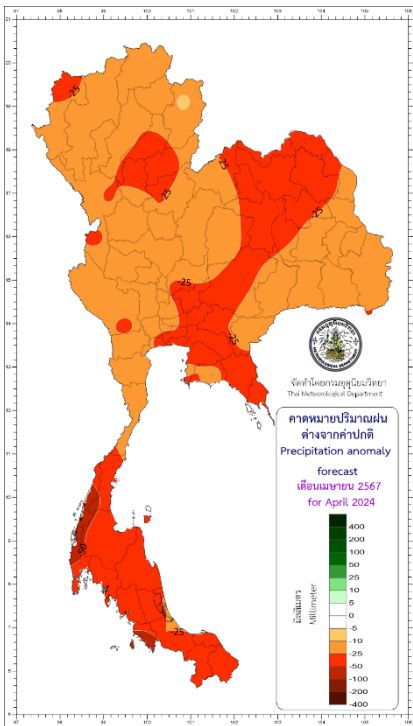
ปริมาณฝน เดือนพฤษภาคม 2567



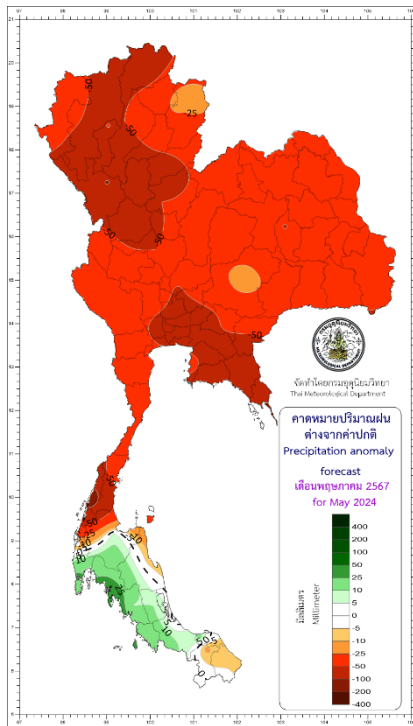
ปริมาณฝน เดือนมิถุนายน 2567



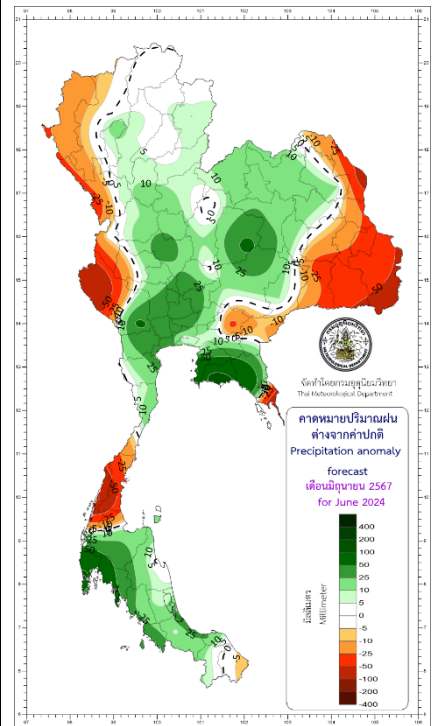
ปริมาณฝนเดือนเมษายน  
ต่างจากค่าปกติ



ปริมาณฝนเดือนพฤษภาคม  
ต่างจากค่าปกติ

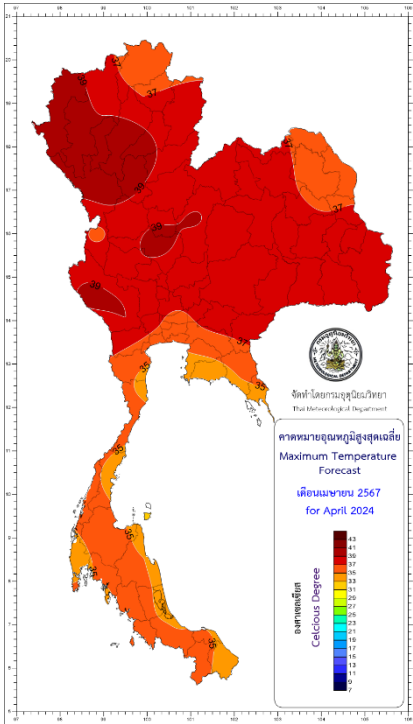


ปริมาณฝนเดือนมิถุนายน  
ต่างจากค่าปกติ

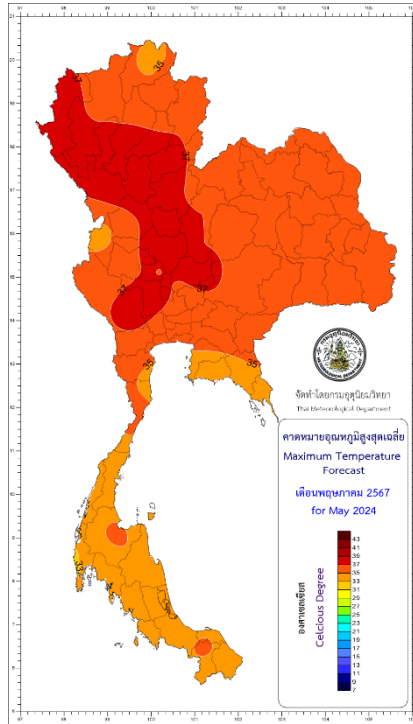


คาดการณ์อุณหภูมิสูงสุดเฉลี่ยและผลต่างจากค่าปกติ (องศาเซลเซียส)

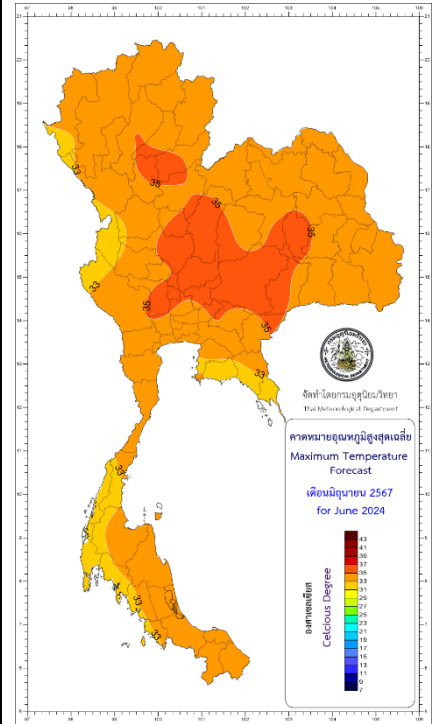
อุณหภูมิสูงสุดเฉลี่ย  
เดือนเมษายน 2567



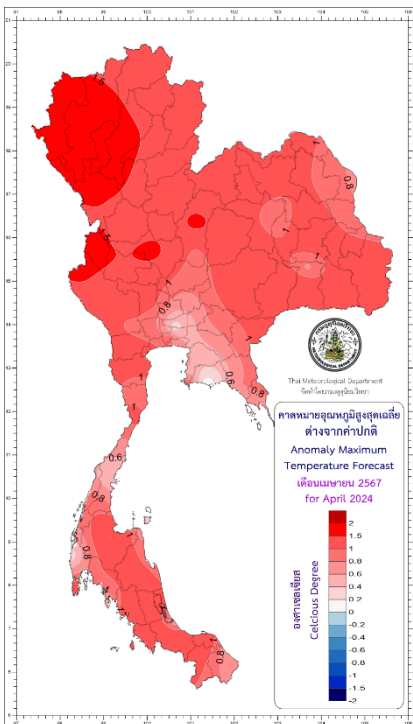
อุณหภูมิสูงสุดเฉลี่ย  
เดือนพฤษภาคม 2567



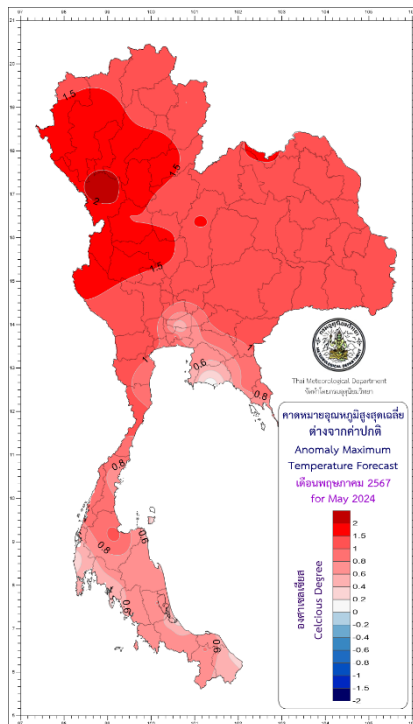
อุณหภูมิสูงสุดเฉลี่ย  
เดือนมิถุนายน 2567



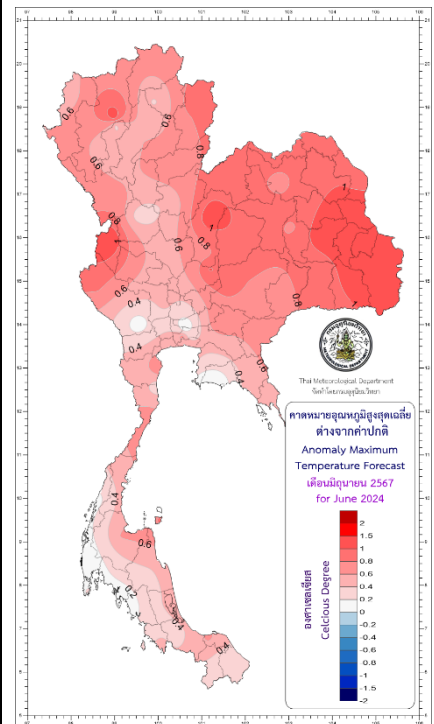
อุณหภูมิสูงสุดเฉลี่ย เดือนเมษายน  
ต่างจากค่าปกติ



อุณหภูมิสูงสุดเฉลี่ย เดือนพฤษภาคม  
ต่างจากค่าปกติ

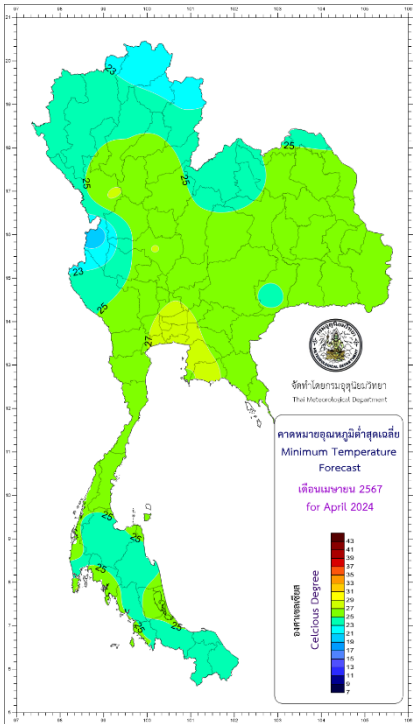


อุณหภูมิสูงสุดเฉลี่ย เดือนมิถุนายน  
ต่างจากค่าปกติ

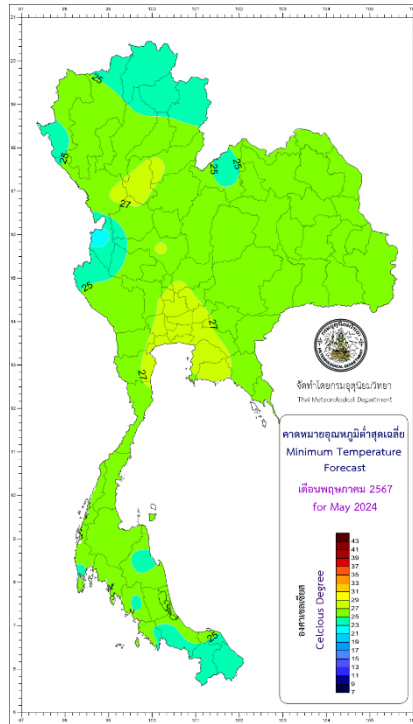


## คาดการณ์อุณหภูมิต่ำสุดเฉลี่ยและผลต่างจากค่าปกติ (องศาเซลเซียส)

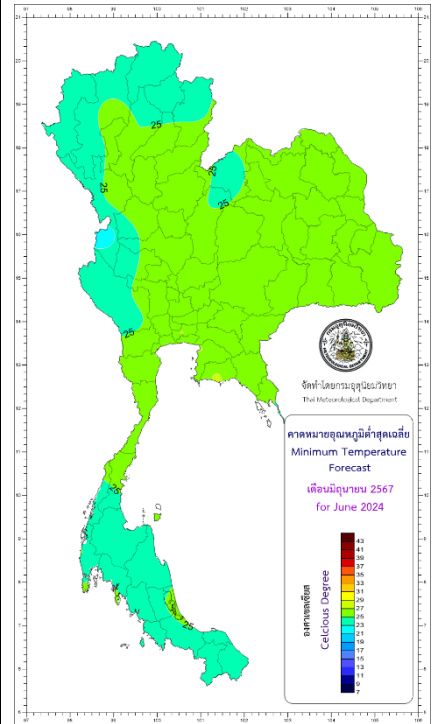
**อุณหภูมิต่ำสุดเฉลี่ย**  
เดือนเมษายน 2567



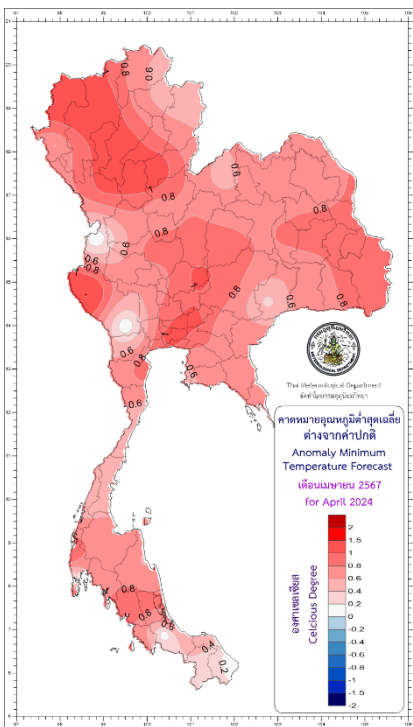
**อุณหภูมิต่ำสุดเฉลี่ย**  
เดือนพฤษภาคม 2567



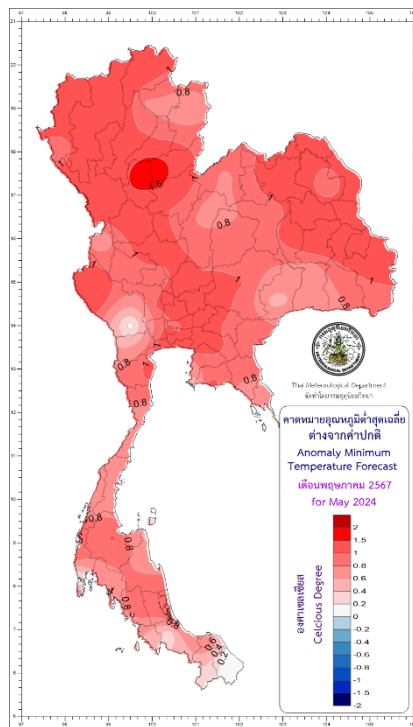
**อุณหภูมิต่ำสุดเฉลี่ย**  
เดือนมิถุนายน 2567



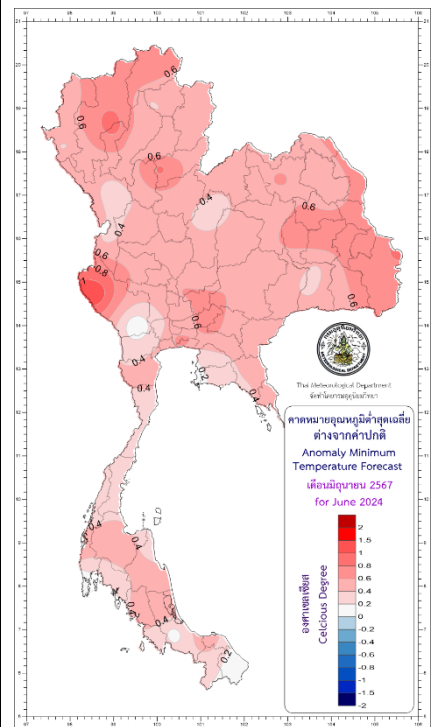
**อุณหภูมิต่ำสุดเฉลี่ย** เดือนเมษายน  
ต่างจากค่าปกติ



**อุณหภูมิต่ำสุดเฉลี่ย** เดือนพฤษภาคม  
ต่างจากค่าปกติ



**อุณหภูมิต่ำสุดเฉลี่ย** เดือนมิถุนายน  
ต่างจากค่าปกติ



**\*\*\* ข้อควรระวัง \*\*\***

**เดือนเมษายน** มักจะเกิดพายุฤดูร้อนบ่อยครั้ง โดยจะมีลักษณะของพายุฝนฟ้าคะนอง ลมกระโชกแรงและอาจมีลูกเห็บตกในบางพื้นที่ ซึ่งอาจก่อให้เกิดความเสียหายต่ออาคารบ้านเรือน และเรือกสวนไร่นาได้

**ช่วงปลายเดือนเมษายนและพฤษภาคม** อาจจะมีหย่อมความกดอากาศต่ำก่อตัวขึ้นบริเวณทะเลอันดามัน ซึ่งอาจทวีกำลังแรงขึ้นเป็นพายุดีเปรสชันหรือพายุไซโคลน และเคลื่อนตัวเข้าใกล้ด้านตะวันตกของประเทศไทย ซึ่งจะทำให้บริเวณด้านตะวันตกของทั้งภาคเหนือและภาคกลาง รวมทั้งภาคใต้จะมีฝนเพิ่มมากขึ้น

**เดือนมิถุนายน** มักจะมีพายุหมุนเขตร้อนก่อตัวในมหาสมุทรแปซิฟิกเหนือด้านตะวันตก และอาจเคลื่อนตัวผ่านประเทศฟิลิปปินส์ลงสู่ทะเลจีนใต้ ส่งผลให้มรสุมตะวันตกเฉียงใต้ที่พัดปกคลุมประเทศไทยและอ่าวไทยมีกำลังแรงขึ้น ทำให้บริเวณประเทศไทยมีฝนตกเพิ่มขึ้น โดยเฉพาะบริเวณชายฝั่งภาคตะวันออกและภาคใต้ฝั่งตะวันตก ประชาชนจึงควรติดตามข่าวพยากรณ์อากาศของกรมอุตุนิยมวิทยาอย่างใกล้ชิด



ตารางที่ 1 คาดหมายปริมาณฝน (มิลลิเมตร) จำนวนวันฝนตก (วัน) และเปรียบเทียบกับค่าปกติ

ภาค	คาดหมาย									ค่าปกติ*					
	เมษายน 2567			พฤษภาคม 2567			มิถุนายน 2567			เมษายน		พฤษภาคม		มิถุนายน	
	ปริมาณ ฝน (มม.)	จำนวน วัน	เทียบกับ ค่าปกติ	ปริมาณ ฝน (มม.)	จำนวน วัน	เทียบกับ ค่าปกติ	ปริมาณ ฝน (มม.)	จำนวน วัน	เทียบกับ ค่าปกติ	ปริมาณ ฝน (มม.)	จำนวน วัน	ปริมาณ ฝน (มม.)	จำนวน วัน	ปริมาณ ฝน (มม.)	จำนวน วัน
เหนือ	40-60	5-7	ต่ำกว่า ค่าปกติ 30%	100-140	13-15	ต่ำกว่า ค่าปกติ 30%	120-160	16-18	ใกล้เคียง ค่าปกติ	70.5	6.8	173.3	14.9	153.3	17.2
ตะวันออกเฉียงเหนือ	50-80	7-9	ต่ำกว่า ค่าปกติ 30%	130-170	13-15	ต่ำกว่า ค่าปกติ 20%	180-220	15-17	ใกล้เคียง ค่าปกติ	85.7	7.8	191.5	15.0	198.8	15.7
กลาง	40-60	5-7	ต่ำกว่า ค่าปกติ 30%	90-120	12-14	ต่ำกว่า ค่าปกติ 30%	130-170	15-17	สูงกว่า ค่าปกติ 10%	71.6	6.4	147.2	14.0	133.6	15.3
ตะวันออก	60-90	7-9	ต่ำกว่า ค่าปกติ 30%	120-160	13-15	ต่ำกว่า ค่าปกติ 30%	270-310	17-19	สูงกว่า ค่าปกติ 10%	102.0	8.3	205.3	15.0	259.1	17.1
ใต้ฝั่งตะวันออก	50-80	5-7	ต่ำกว่า ค่าปกติ 30%	100-140	12-14	ต่ำกว่า ค่าปกติ 10%	110-150	13-15	สูงกว่า ค่าปกติ 10%	85.9	7.0	132.6	13.4	118.7	13.8
ใต้ฝั่งตะวันตก	90-120	12-14	ต่ำกว่า ค่าปกติ 30%	280-320	18-20	ใกล้เคียง ค่าปกติ	350-390	18-20	สูงกว่า ค่าปกติ 10%	162.2	13.1	300.6	19.6	335.5	18.8
กรุงเทพฯ และ ปริมณฑล	50-80	5-7	ต่ำกว่า ค่าปกติ 30%	120-160	13-15	ต่ำกว่า ค่าปกติ 30%	210-240	16-18	สูงกว่า ค่าปกติ 10%	95.0	6.5	207.1	15.0	195.8	16.4

ตารางที่ 2 คาดหมายอุณหภูมิสูงสุดเฉลี่ย ต่ำสุดเฉลี่ย (องศาเซลเซียส) และเปรียบเทียบกับค่าปกติ

ภาค	คาดหมาย									ค่าปกติ*					
	เมษายน 2567			พฤษภาคม 2567			มิถุนายน 2567			เมษายน		พฤษภาคม		มิถุนายน	
	สูงสุด เฉลี่ย	ต่ำสุด เฉลี่ย	เทียบกับ ค่าปกติ	สูงสุด เฉลี่ย	ต่ำสุด เฉลี่ย	เทียบกับ ค่าปกติ	สูงสุด เฉลี่ย	ต่ำสุด เฉลี่ย	เทียบกับ ค่าปกติ	สูงสุด เฉลี่ย	ต่ำสุด เฉลี่ย	สูงสุด เฉลี่ย	ต่ำสุด เฉลี่ย	สูงสุด เฉลี่ย	ต่ำสุด เฉลี่ย
เหนือ	38-40	24-26	สูงกว่า ค่าปกติ	36-38	25-27	สูงกว่า ค่าปกติ	34-36	24-26	สูงกว่า ค่าปกติ	37.2	23.6	35.2	24.4	33.4	24.5
ตะวันออกเฉียงเหนือ	37-39	24-26	สูงกว่า ค่าปกติ	36-38	25-27	สูงกว่า ค่าปกติ	34-36	25-27	สูงกว่า ค่าปกติ	36.2	24.6	34.9	25.0	33.8	25.1
กลาง	38-40	25-27	สูงกว่า ค่าปกติ	37-39	26-28	สูงกว่า ค่าปกติ	34-36	25-27	ใกล้เคียง ค่าปกติ	37.5	25.3	35.9	25.5	34.5	25.1
ตะวันออก	34-36	26-28	สูงกว่า ค่าปกติ	34-36	26-28	สูงกว่า ค่าปกติ	32-34	25-27	ใกล้เคียง ค่าปกติ	34.7	25.9	34.0	26.1	33.0	25.8
ใต้ฝั่งตะวันออก	34-36	24-26	สูงกว่า ค่าปกติ	34-36	25-27	สูงกว่า ค่าปกติ	33-35	24-26	ใกล้เคียง ค่าปกติ	33.9	24.7	33.9	24.9	33.4	24.7
ใต้ฝั่งตะวันตก	34-36	24-26	สูงกว่า ค่าปกติ	33-35	25-27	สูงกว่า ค่าปกติ	31-33	24-26	ใกล้เคียง ค่าปกติ	34.2	24.7	32.9	24.9	32.1	24.7
กรุงเทพฯ และ ปริมณฑล	36-38	27-29	สูงกว่า ค่าปกติ	35-37	27-29	สูงกว่า ค่าปกติ	34-36	26-28	สูงกว่า ค่าปกติ	35.6	26.9	35.0	26.7	34.0	26.3

หมายเหตุ - \* ค่าเฉลี่ยในคาบ 30 ปี (พ.ศ. 2534-2563) ข้อมูล ณ วันที่ 26 ตุลาคม 2564

- การคาดหมายนี้เป็นการคาดหมายโดยใช้แบบจำลองภูมิอากาศและวิธีทางสถิติ และเป็นการคาดหมายระยะนาน ควรติดตามการพยากรณ์อากาศประจำวันจากกรมอุตุนิยมวิทยาด้วย
- คาดหมาย ฯ ราย 3 เดือนครั้งต่อไป จะประกาศในสัปดาห์สุดท้ายของเดือนถัดไป
- สอบถามข่าวพยากรณ์อากาศรายเดือน ราย 3 เดือนและรายฤดู ได้ที่โทร.02-3989929 โทรสาร 02-3838827
- ติดตามข่าวพยากรณ์อากาศรายเดือน ราย 3 เดือนและรายฤดู ได้ที่ [www.tmd.go.th](http://www.tmd.go.th)

ศูนย์ภูมิอากาศ กองพัฒนาอุตุนิยมวิทยา  
กรมอุตุนิยมวิทยา กระทรวงดิจิทัลเพื่อเศรษฐกิจและสังคม